



AUBE

GÉNÉALOGIE

Bulletin du Centre Généalogique de l'Aube



# CENTRE GÉNÉALOGIQUE DE L'AUBE

Archives de l'Aube - 131, rue Etienne Pédron - 10000 TROYES

Association loi 1901, déclarée à la Préfecture de l'Aube le  
2 Mai 1989, J.O. du 30 Mai 1989.  
N°SIRET 377 704 770 00017 Code APE 913E

Cotisations annuelles donnant droit  
à l'abonnement 1997 (année civile) :

Membre bienfaiteur 1997 :	500 FF
Membre actif 1997 : France	170 FF
France (couple)	220 FF
Europe	220 FF
Autres pays	Nous consulter
Répertoire des patronymes étudiés 1996, Franco	108 FF
Anciens bulletins, le numéro Franco de port	58 FF

**SERVEUR MINITEL 3617 GENE A**

## SOMMAIRE

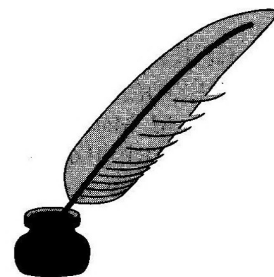
*AUBE GENEALOGIE N° 2 du 2ème Trimestre 1997*

Editorial, par Maurice LHOMME	1
Vie de l'Association	2
Nouveaux Adhérents	3
Assemblée générale	4
Le fil conducteur	
Le calendrier liturgique par Marie-France SOLIGNAC	6
Vente de biens nationaux par André COLLIN	7
Quartiers Famille MENNEGAULT par M.PAULET	8
Nous sommes tous cousins	10-11-16-19
Les Communes Auboises	
Montier en l'Isle par MF SOLIGNAC	12
Nos Hommes célèbres	
Saint Edme par M.GEUENS	17
Le Chaînon manquant par M.MOREAU	18
Liste des paroisses disponibles	20
Complément au répertoire des familles étudiées	20
Tables de mariages disponibles	21
Questions	22
Réponses	28

Bulletin du Centre Généalogique de l'Aube  
Publication trimestrielle éditée par le Centre Généalogique de l'Aube  
Responsable Maurice LHOMME,  
20, rue Baltet 10120 ST ANDRE LES VERGERS  
Imprimeur : PATON 03 25 78 34 49  
Dépôt légal : 2<sup>ème</sup> trimestre 1997 - Tirage : 400 exemplaires - ISSN 1277-1058

## EDITORIAL

### LE POINT



*Le temps poursuit inexorablement sa marche.*

*Notre premier bulletin a rencontré un succès certain. Nous espérons que vous en avez tiré le maximum de profit. Il est possible que quelques uns d'entre vous soient étonnés que leur article ou que leurs questions ne se trouvent pas dans le bulletin. L'année n'est pas finie et la place est quand même limitée. Que cela ne vous décourage pas car cette revue est la vôtre et nous comptons sur vous et si possible avec des disquettes lisibles sous WORKS. ou PUBLISHER*

*L'assemblée générale est déjà loin ; la salle de conférence des archives de l'Aube était comble et les adhérents attentifs ont suivi avec intérêt le très complet exposé de Monsieur DE LA SELLE sur les nouvelles propositions de loi destinées à simplifier et raccourcir certains délais de communication dans les dépôts d'archives. Nous y reviendrons en temps voulu. Nous en profitons pour remercier Monsieur DE LA SELLE d'avoir bien voulu honorer notre réunion de sa présence et de savoir entretenir, dans cet établissement, l'excellente atmosphère qui y règne. Nous avons scellé cette journée, comme il se devait, par un très bon repas, moment indispensable pour y rencontrer le plus d'amis possible ce qui génère de fructueux échanges généalogiques.*

*Les vacances pointent déjà à l'horizon. Nous espérons que vous en profiterez au maximum et que vos trouvailles seront nombreuses.*

*Bonne lecture et à bientôt.*

**Maurice LHOMME**



# VIE DE L'ASSOCIATION

## CONSEIL D'ADMINISTRATION

### BUREAU

#### PRÉSIDENT :

M. Maurice LHOMME (A690)

#### VICE-PRÉSIDENTS:

M. Georges-Henri MENUET (A624)

M. Michel MOREAU (A1227)

#### SECRÉTAIRE :

M<sup>me</sup> Marie-France SOLIGNAC (A853)

#### SECRÉTAIRE-ADJOINTE :

M<sup>me</sup> Marie-France FEVRE (A553)

#### TRÉSORIER :

M. Jocelyn DOREZ (A1089)

#### TRÉSORIERE-ADJOINTE :

M<sup>me</sup> Simone BUISSON (A1304)

#### RESPONSABLES INFORMATIQUE :

M. Jean BRIET (A1225)

M. Marcel PAULIN (A771)

#### REDACTEUR REVUE :

M<sup>me</sup> Simone BUISSON (A1304)

### ADMINISTRATEURS

M. Lucien CARREAU (A208)

M. Robert CASSEMICHE (A835)

M. Gérard DEBREUVE (A1338)

M<sup>me</sup> Micheline MOREAU (A1228)

M<sup>me</sup> Suzanne LIÉBERT (A1230)

M. Jack JOANNES (A1303)

M. Patrick RIDEY (A1101)

M<sup>me</sup> Colette THOMMELIN-PROMPT

### MEMBRE BIENFAITEUR 1997

M. Roger PRUT (A 901)

### MEMBRES DONATEURS 1997

M. André ANSOUD (A 1413)

M. Maurice BARRIER (A 1542)

M. Robert CASSEMICHE (A 835)

M. Jean-Jacques GUBLIN (A1510)

M. Pierre GUILLON (A 1480)

M. Jacques HAMON (A 1091)

M. Jean HUOT (A 1357)

M<sup>me</sup> Irma LATRASSE (A1059)

M. Jean LECLERC (A 1297)

M. Serge MARTIN (A 1537)

M<sup>me</sup> Hélène MAUDIER (A 1267)

M<sup>me</sup> Monique NIELSEN (A 779)

M<sup>me</sup> Monique PAULET (A 1516)

M. Paul PICARDAT (A1340)

M. Patrick ROUGE (A 1419)

M. Jean-Michel TESTARD (A 754)

### PERMANENCES

Une permanence est assurée les jeudis et vendredis après-midis aux Archives Départementales, non assurée au mois d'août. Se renseigner sur place.

### BIBLIOTHEQUE

La bibliothèque de CG10 se trouve aux Archives Départementales de l'Aube. Les revues et livres peuvent être empruntés par tous nos adhérents. S'adresser à Mme SOLIGNAC, Mr LHOMME ou Mme MOREAU pour tout emprunt.

### REVUE

Notre revue a besoin de vous !

Envoyez-nous vos quartiers, cousinages, répertoires des patronymes étudiés, livres de famille, histoires locales, faits divers, etc...

Afin d'éviter une ressaisie sur informatique et des risques d'erreurs, les documents peuvent être envoyés sur disquette sous la forme de fichiers PUBLISHER (.PUB), WORKS (WPS ou WKS) ou TEXTE (TXT).

Merci d'accompagner votre disquette d'un support papier portant le nom du fichier correspondant à chaque article. Nous recevons beaucoup de disquettes et le support papier nous permet de visualiser chaque article, de le retrouver rapidement (si le nom du fichier est indiqué) et de ne pas oublier de communications.

Enfin, ne soyez pas étonnés ou irrités de ne pas voir apparaître votre communication dans la revue suivant votre envoi. Celle-ci devait être déjà complète et votre article est inscrit pour un prochain numéro. Merci de votre compréhension.

Les communications sont à envoyer au siège ou à Mme Simone BUISSON 34, rue du Relais 10800 LES BORDES-AUMONT

### CHAMPAGNE ARDENNE GENEALOGIE

Suite à la séparation des deux revues de la Marne et de l'Aube, nous croyons utile de rassurer les adhérents intéressés par plusieurs départements de Champagne Ardenne. Les départements de la Marne, l'Aube et les Ardennes\* se sont regroupés dans l'Union Régionale Champagne Ardenne des Associations Généalogiques pour faciliter l'entraide entre les associations et ont décidé, lors de leur dernière réunion de Conseil d'administration, d'apporter les services suivants aux membres des différentes associations :

1) Chaque association de l'Union s'engage auprès des adhérents des autres associations à leur rendre les mêmes services qu'à ses propres adhérents. On entend par adhérent toute personne physique à jour de cotisations.

Ainsi l'adhérent d'un Centre généalogique de l'Union intéressé par les travaux d'un autre Centre de l'Union transmettra sa demande par lettre, accompagnée de 3 timbres, à son propre centre qui validera et fera suivre.

2) Une page commune sera publiée simultanément dans les 3 bulletins\*. Chaque association disposera d'un quart\* de page où seront portés les coordonnées du Centre généalogique avec ses divers services et le sommaire du numéro précédent.

\* Cette résolution avait été votée également par le Centre Généalogique de la Haute Marne représenté par sa présidente mais, par décision de son Conseil d'Administration, celui-ci a désavoué sa présidente et a décidé de ne pas voter cette résolution. Nous le regrettons et nous excusons par avance auprès des adhérents de la Haute Marne de ne pas pouvoir leur octroyer les mêmes avantages qu'aux autres adhérents de Champagne-Ardenne.



## PHOTOCOPIES D'ACTES

Pour les photocopies d'actes, nous vous rappelons que celles-ci nous sont facturées, c'est pourquoi toute demande devra être accompagnée du règlement des frais correspondants, soit 3 F par acte de naissance ou de décès et 6 F par acte de mariage, et d'une enveloppe de format 16x23, timbrée à 4,50 F, à l'adresse du destinataire. Vous pouvez nous régler par chèque ou en timbres à 3 F, selon le montant.

D'autre part, devant le nombre croissant de demandes de photocopies d'actes, il nous est indispensable de prendre de nouvelles mesures de distribution. En effet, nous ne disposons actuellement que de deux appareils à photocopier pour l'ensemble des usagers des Archives Départementales, et, bien que dans la majorité des cas vos demandes soient très bien formulées, il faut néanmoins un certain temps de recherche sur les microfilms. Or, seulement 2 ou 3 bénévoles sont à votre disposition pour cela. Aussi avons-nous décidé de limiter à 10 photocopies par adhérent et par trimestre vos envois. Croyez bien que nous le regrettons et espérons votre compréhension.

D'avance merci.

J.MORNAT(A1525)

## REUNIONS MENSUELLES

*Nos réunions mensuelles auront désormais lieu dans l'amphithéâtre de l'Hôtel du Petit Louvre, place du Préau à Troyes. Nous pourrions y accueillir 80 personnes dans de bonnes conditions et dans un cadre privilégié.*

*Samedi 13 septembre 1997 à 14 h 30*

*Samedi 11 octobre 1997 à 14 h 30*

*Samedi 8 novembre 1997 à 14 h 30*

*Samedi 13 décembre 1997 à 14 h 30*

## NOUVEAUX ADHÉRENTS

**1597 Madame Edith PRADEAU**

Place Sylvain  
83210 SAILLIE-VILLE

**1598 Madame Claire LEGROS**

3 rue Montante  
51290 GIGNY-BUSSY

**1599 Monsieur James BEAUPUIS**

37 rue de Bellevue  
45200 AMILLY

**1601 Monsieur Gérard LANNEAU**

Les Irlandais D 11  
94110 ARCUEIL

**1602 Monsieur Jean Luc VAUSSOUÉ**

6 avenue Pablo Picasso  
93420 VILLEPINTE

**1603 Monsieur Jean Claude POMMARAT**

Puig-Rom (Espagne)  
17480 ROSAS

**1604 Madame Carole AUBE-BOBIN**

28 rue de Verdun  
94220 CHARENTON

**1605 Monsieur Jean Pierre QUIGNARD**

6 rue Colbert  
78000 VERSAILLES

**1606 Madame Marie Thérèse MANGIN**

1 rue du Colonel Driant  
10000 TROYES

**1607 Monsieur Jean Jacques SIMONNEAU**

Le Haut des Vignes  
2 rue de Dijon  
52000 CHAUMONT

**1608 Monsieur Yves MESSAGER**

18 rue Pierre Larousse  
75014 PARIS

**1609 Monsieur Jean BALDEYROU**

37 rue Wacquez-Lalo  
59120 LOOS

**1610 Monsieur François HERTZOG**

7 rue du Roussillon  
21110 GENLIS

**1611 Monsieur Christian COURTIER**

68 rue du Général Leclerc  
95320 SAINT LEU LA FORET

**1612 Monsieur Alain POUGEOISE**

13 rue Marin la Meslée  
59130 LAMBERSART

**1613 Monsieur Louis BOUCRAUT**

13 rue du Lieutenant Pierre Murard  
10000 TROYES

**1614 Monsieur Jean Marie BARDIN**

223 boul. de la Liberté  
59800 LILLE

**1615 Monsieur Jean Luc PERRY**

4 rue Albert Cinguet  
10600 LA CHAPELLE SAINT LUC

**1616 Madame Elisabeth HAMANT**

25 rue Mitantier  
10000 TROYES

**1617 Monsieur Pierre AUBRY**

rue François Lionnet  
10220 BOUY-LUXEMBOURG

**1618 Monsieur Michel PERROTIN**

Perandoul  
31460 MOUVILLES-BASSES

**1619 Monsieur Bernard LEFEBVRE**

11 allée de Kanuméra  
91400 ORSAY

**1620 Monsieur Pierre MARTIN**

16 Grand Rue  
10700 GRANVILLE

**1621 Madame Lucette FISSET**

la Hotoie Tivoli bat. C esc. 1 appt. 15  
80000 AMIENS

**1622 Monsieur Pierre HENNEQUIN**

123 rue de Rennes  
75006 PARIS

**1623 Monsieur David COMMARMOND**

42 rue Hugues de Payns  
10600 PAYNS

**1624 Monsieur Gilbert BESNARD**

5 rue des Fortifications  
10400 NOGENT SUR SEINE

**1625 Monsieur Claude Hubert MAZURE**

16 rue des Filles Dieu  
10000 TROYES

**1626 Monsieur Léon Jean BOISSEAU**

28 rue Antoine Parmentier  
10300 SAINTE SAVINE

MINITEL 3617 CODE ABMS



# ASSEMBLEE GENERALE

du samedi 5 avril 1997

Le samedi 5 avril 1997, le Centre Généalogique de l'Aube a tenu son Assemblée Générale annuelle en la salle des conférences des Archives Départementales de l'Aube. Monsieur LHOMME, président, ouvre la séance à 10h30 et reçoit l'assistance fort nombreuse. Il remercie de son accueil Monsieur Xavier de la SELLE, conservateur des Archives, auquel il passe la parole ; celui-ci accueille à son tour les participants : "*Chaque année, je suis toujours très heureux de vous rappeler que vous êtes ici chez vous, dans la salle de lecture comme dans votre local, dans l'ensemble de cette maison et ce matin dans cette salle...*"

Monsieur LHOMME entreprend ensuite la lecture du rapport d'activités.

Le nombre de nos adhérents ne cesse d'augmenter. 200 en 1993, 220 en 1994, nous étions environ 250 en 1995 et près de 300 en 1996. Actuellement, les nouvelles adhésions compensent largement les quelques adhésions qui n'ont pas été renouvelées ; au dernier pointage, nous sommes 308. Nous augmentons d'environ 10%.

Nos réunions mensuelles sont de plus en plus suivies ; elles ont lieu dorénavant à l'hôtel du Petit Louvre.

Indépendamment des relations habituelles avec la Marne, la Haute Marne et les Ardennes, nous avons participé à un salon organisé à Semur en Auxois en octobre 1996. Beaucoup de personnes ont été intéressées par nos tables. Nous aurons une réunion fin mai avec l'Yonne grâce à Mme MOREAU qui s'occupe de cette question. Cela doit concerner les membres qui ont des ancêtres dans la Forêt d'Othe.

En ce qui concerne la promotion de la généalogie, une réunion d'initiation a été organisée en 1996 ; il y a toujours une demande pour ce type d'information. Les permanences dans la salle de lecture le jeudi et le vendredi après-midi permettent d'apporter de l'aide à toutes les personnes qui la sollicitent et l'apprécient.

En 1997, nous devons publier notre propre bulletin. Notre place dans la revue commune se réduisait et depuis le temps que cela nous était suggéré, il fallait «*se jeter à l'eau*».

Les derniers mois ont donc été consacrés à la préparation du lancement de notre propre périodique, ce qui représente un travail considérable. Il est édité par les soins de Mme BUISSON ; la couverture reprend notre logo, création de M. Christian RICORDEAU, collègue de Mme SOLIGNAC. La confection de notre bulletin coûte fort cher et la publicité que M. MOREAU a pu collecter nous aide à amortir une partie de ces frais. M. LHOMME espère que le premier numéro a donné satisfaction et sollicite des avis et des articles.

Notre action d'aide passe par les tables. Nous avons livré l'an dernier 348 listings. Parallèlement, les tables cantonales sont éditées. Deux sont à disposition dans la salle de lecture où elles sont directement au service de tous. A chaque fois que ce sera possible, elles y seront portées.

Le courrier est devenu un organisme plus structuré devant l'abondance de la demande. Mme MORNAT est chargée de centraliser le courrier et de le répartir vers différentes personnes : Mme PETITPIERRE qui cherche des réponses en salle, M. CHICOT qui travaille sur des questions anciennes parues dans des numéros précédents, M. BARON. Il en profite pour demander si d'autres personnes peuvent consacrer un peu de leur temps. Mme SOLIGNAC s'occupe du courrier administratif et de la revue.

Mme MOREAU se charge de la bibliothèque ; elle est

en train de refaire tous les classements. Il y a de nombreuses revues et des répertoires disponibles ; on peut s'adresser à elle pour s'en procurer.

Mme THOMMELIN travaille dans la salle de lecture sur des contrôles de relevés à partir des documents originaux selon un accord avec Monsieur le Conservateur.

M. LHOMME évoque encore le gros travail de saisie effectué par M. DOREZ qui "accessoirement" est aussi notre trésorier ... et par Mme PAULET et M. VILLETORTE. (cf plus bas).

Le Minitel est en augmentation permanente. Notre commission informatique continue de fonctionner avec efficacité et d'alimenter le serveur régulièrement. La revue contient la liste de toutes les communes disponibles.

Monsieur LHOMME passe la parole à Monsieur PAULIN pour le compte rendu particulier de la commission informatique. "*Les tables de mariages disponibles couvrent actuellement presque tout le département sauf la ville de Troyes et quelques localités. Mais elles ne sont pas toutes disponibles sur le serveur car il a été décidé de les vérifier d'après les cahiers de relevés avant de les transcrire pour le serveur. Ces vérifications sont longues et elles s'accompagnent souvent de nouvelles saisies parfois très importantes : plusieurs centaines de mariages ont été oubliées sur les premiers enregistrements. Ce travail a été presque entièrement réalisé par M. DOREZ qui vient de terminer le canton de Bouilly (10 000 enregistrements).*"

*A l'état des paroisses disponibles récemment paru, il faut ajouter les cantons de Troyes 2, Troyes 3, Marcilly-le-Hayer (que M. BRIET vient de terminer) et de Bouilly. Cela représente 17 cantons, soit un peu plus de 100 000 mariages. Ceux-ci sont également transcrits sous formes de tables cantonales. Chacune d'entre elles se présente sous forme d'un registre de 100 à 200 pages qui comprend deux parties : la 1° avec un classement alphabétique époux, la 2° avec un classement alphabétique épouse. On y trouve pour chaque mariage sur une ligne les nom et prénom époux, nom et prénom épouse, la paroisse et la date du mariage. Pour accélérer la mise à disposition de ces tables, nous allons acheter un appareil facilitant leur photocopie.*

*Au niveau des projets, plusieurs actions sont prévues :*

*\* le fichier départemental : uniquement informatique, il est en cours de réalisation; il rassemble les fichiers cantonaux et comprend pour l'instant les 17 cantons cités. Le CA a décidé que, pour l'instant, la consultation se ferait en deux temps : les adhérents qui recherchent un mariage sans en connaître le lieu ni la date posent la question par courrier et la réponse est envoyée à l'intéressé et publiée dans le bulletin. Pour localiser un patronyme, il faudrait nous donner le canton et la recherche se fait sur le nom des époux et des parents. Attention, ce système a des limites : cela concerne uniquement le 18<sup>ème</sup> siècle, les 17 cantons cités, l'orthographe indiquée. Il faut tenir compte des oublis, des erreurs dans les transcriptions successives ; il faut savoir que dans certains cantons, tout n'a pas encore pu être vérifié.*

*\* les tables : en préparation, Troyes St Jacques et Chesley (Mme PAULET), Dampierre, Coclois et Crenoy (M.MENUUEL), La Chaise et Epothémont (M.DOREZ).*

*\* transcription des relevés pour le serveur et les tables cantonales : Canton d'Ervy et les "protestants" (M.DOREZ), canton de Nogent (M.MOREAU)*

*\* relevé et publication de tables de naissances et décès : Brienne y compris le 17° (M.CONSIGNY), Bar sur Seine (M.MARTIN), Loches (M.GUBLIN).*

*\* saisie d'actes notariés effectués par Mme HACHEN (Rigny le Ferron) commencée par Mme PAULET, par M. MOUILLEFARINE (Maraye en Othe) et par Mme PETITJEAN (Troyes) commencée par M.VILLETORTE.*

*\* saisie du fonds Chandon entrepris par Mme SOLIGNAC. Il faut faire des relevés; M. CARREAU propose son aide.*



*\* table des patronymes : localisation et fréquence dans la paroisse."*

M. PAULIN conclut en suggérant aux adhérents de préciser leurs souhaits pour faciliter leurs recherches.

M. LHOMME remercie M. PAULIN de son intervention et de son action ainsi que celle de tous ceux qui consacrent une part de leur temps au service de l'association. Il demande à l'assistance de bien vouloir se prononcer sur l'adoption du rapport d'activités, ce qui est fait à l'unanimité.

M. de la SELLE prend la parole pour quelques informations. Il présente quelques explications sur un projet de loi concernant une amélioration de la loi sur les Archives de 1979. Il insiste sur le point qu'il ne s'agit que de dispositions pouvant être modifiées. Ces clauses viseraient à faciliter la communication des archives publiques des hommes politiques à tous niveaux : président de la République, maire ou conseiller général, etc... et à réduire certains délais de communicabilité. Il rappelle les dispositions actuellement en vigueur et évoque ce qui pourrait être modifié, par exemple, un certain nombre de documents soumis à un délai de 60 ans (archives des services administratifs durant la 2<sup>e</sup> guerre mondiale, archives préfectorales, etc...) pourraient être communicables au bout de 50 ans ; le délai de 30 ans pourrait être ramené à 25 ans mais les archives judiciaires, l'état-civil, les archives des fonctionnaires et les informations médicales garderaient leur communicabilité. Les demandes de dérogation seraient assouplies et pourraient bénéficier d'un recours (qui n'existe pas actuellement) en cas de refus auprès de la CADA (Commission d'Accès aux Documents Administratifs).

Il aborde ensuite des problèmes matériels auxquels les chercheurs sont amenés à être confrontés lors de leur accès à la salle des microfilms. Sur les 18 lecteurs de microfilms, 3 sont équipés en reproducteurs pour tirages papier. Ces derniers seront équipés, à partir du 8 avril 1997, de monnayeurs à carte magnétique. Ce système devrait permettre une plus grande souplesse dans l'utilisation par rapport à la situation actuelle. Les utilisateurs pourront faire l'acquisition de deux types de cartes jetables, l'une à 15 F pour 5 photocopies et l'autre à 50 F pour 20 photocopies. Les personnes pourront s'arranger entre elles pour se rétrocéder les cartes dont elles n'auraient plus l'usage. En ce qui concerne l'authentification des photocopies par un tampon, M. de la SELLE précise que ce système est souhaitable et important mais facultatif.

Il indique que les Archives peuvent se connecter sur Internet (serveur Carolus) et se propose d'évoquer le contenu de notre revue dans la Vie en Champagne.

M. LHOMME remercie M. de la SELLE de son intervention et passe ensuite la parole à Mme BUISSON, trésorière-adjointe, pour le rapport financier. Les comptes sont sains, M. DOREZ veille au bon rapport de nos disponibilités ; les réserves effectuées permettent d'envisager les grosses dépenses engendrées par l'achat du matériel informatique nécessaire pour les travaux entrepris et surtout pour le financement de la revue. Elle rappelle que le CA a prévu l'achat de 2 nouveaux ordinateurs et d'un chargeur pour le photocopieur. Elle apporte toutes les précisions nécessaires à la bonne compréhension du bilan et du compte de résultat et indique que l'augmentation de nos recettes implique le passage à l'assujettissement à la TVA.

Le rapport financier est adopté à l'unanimité.

Compte tenu du passage à la T.V.A. d'une part, et des dépenses engendrées par la création de notre propre revue d'autre part, pour ne pas être en déficit, il devient nécessaire d'augmenter le prix de l'abonnement à la revue. Sur la suggestion du Conseil d'Administration, M.LHOMME propose de faire passer l'abonnement de 120 F à 140 F, la cotisation restant à 50F. Il fait remarquer que nous n'avons pas changé de prix depuis 4 ans. L'ensemble passerait donc à 190 F et la formule couple à 240 F.

L'augmentation est acceptée à l'unanimité moins une abstention.

Il est ensuite procédé au renouvellement du tiers sortant du Conseil d'Administration. Les membres sortants sont MM. BERTHIER Jean-Pierre, CARREAU Lucien, MENUET Georges-Henri, MOREAU Michel et PAULIN Marcel. Tous se représentent à l'exception de M. BERTHIER ; Mmes MORNAT Josiane et THOMMELIN-PROMPT sont également candidates. Nos statuts permettent à toutes ces personnes de siéger au CA, ce qui est entériné par un vote unanime.

La séance est levée à 12h30 et une bonne quarantaine de convives se dirigent vers Villacerf où, dans le cadre sympathique du restaurant "Le Melda", un délicieux repas de spécialités régionales leur est servi.

---

## ANNONCES/ENTRAIDE

*Un grand merci aux personnes qui m'ont offert leur aide concernant les recherches sur le général BERTRAND, MM. POUPON et LAVAZEC et particulièrement M. BROUSSAUD pour le magnifique dossier qu'il m'a envoyé.*

M.F. SOLIGNAC (A853)

---

### MINITEL

**ATTENTION LE CODE DE NOTRE  
SERVEUR MINITEL A CHANGE :  
COMPOSEZ DESORMAIS LE**

**3617 CODE ABMS**

**Vous y trouverez un nombre de plus en plus important de mariages du 18<sup>ème</sup> siècle dans les paroisses dont la liste paraît dans notre revue.**

# LE FIL CONDUCTEUR

## LE CALENDRIER LITURGIQUE

Grâce au calendrier religieux, la population dispose de nombreux jours de repos ; tous les dimanches et tous les jours chômés obligatoirement, soit entre un tiers et un quart de l'année selon les lieux. Le calendrier religieux varie selon les diocèses et les paroisses pour les jours chômés particuliers mais il comprend le plus souvent les jours qui suivent :

- **L'Avent** : l'année religieuse commence le premier dimanche de l'Avent (quatrième dimanche avant Noël) ; c'est une période de pénitence : jeûne, abstinence, pas de mariages. Les dates importantes de cette période sont :

1<sup>er</sup> décembre : Saint Eloi.  
6 décembre : Saint Nicolas.  
25 décembre : Noël.  
26 décembre : Saint Etienne.  
27 décembre : Saint Jean d'hiver.  
28 décembre : les Saints Innocents.  
1<sup>er</sup> janvier : Circoncision de Jésus.  
6 janvier : Epiphanie.

- **Entre l'Avent et le Carême** s'étend une période de "récupération", dont le Carnaval, tolérée par l'Eglise.

Les dates importantes sont :

20 janvier : Saint Sébastien.  
2 février : Purification de la Vierge (après son accouchement) ; Chandeleur.  
3 février : Saint Blaise.  
5 février : Sainte Agathe.

- **Le Carême** est une période de pénitence : les 40 jours avant Pâques, donc entre le 5 février (au plutôt) et le 25 avril (au plus tard), avec jeûne, abstinence, pas de mariages, aumônes, mortifications, etc.. Les foires sont toutefois nombreuses pendant cette période. Les dates importantes sont :

Mercredi des Cendres (lendemain de Mardi-Gras), premier jour du Carême.  
25 mars : Annonciation, 9 mois avant Noël.  
Mi-Carême (fête non religieuse).  
Rameaux ou Pâques fleuries : dernier dimanche avant Pâques, débutant la "Semaine sainte", dont les jours principaux sont :  
Jeudi saint (arrêt des cloches) : trois jours avant Pâques ; fin du Carême ;  
Vendredi saint (les interdits domestiques) : commémoration de la crucifixion de Jésus ;  
Samedi saint ;  
Pâques : la plus grande fête liturgique de l'année, dont la date varie en fonction du calendrier lunaire ;  
25 avril : Saint Marc : processions.

Les Rogations sont les trois jours qui précèdent l'Ascension : processions, bénédictions des champs. Avec les Rogations commencent toutes les "fêtes mobiles" fixées en fonction de celle de Pâques :

Ascension : 40 jours après Pâques, toujours un jeudi.  
Pentecôte : 50 jours après Pâques.  
Trinité : 57 jours après Pâques.  
Fête-Dieu : le jeudi qui suit la Trinité.

- Pour la période qui s'étend de la fin du mois d'avril à la fin du mois de juin, on peut noter :

1er mai : Saints Jacques et Philippe.  
24 juin : Saint Jean Baptiste.  
25 juin : Saint Eloi d'été.  
29 juin : Saints Pierre et Paul.

- **L'été** est rare en fêtes religieuses, en partie à cause des grands travaux agricoles. On peut retenir :

22 juillet : Sainte Madeleine.  
25 juillet : St Jacques.  
26 juillet : Sainte Anne.  
10 août : Saint Laurent.  
15 août : Assomption de la Vierge.  
16 août : Saint Roch.  
25 août : Saint Louis.  
8 septembre : Nativité de la Vierge.  
29 septembre : Saint Michel.

- L'année religieuse s'achève en novembre :

1er novembre : Toussaint.  
2 novembre : les Trépassés.  
11 novembre : Saint Martin.  
25 novembre : Sainte Catherine.  
1er décembre : Saint Eloi..

Ajoutons encore les 52 dimanches obligatoirement chômés et les fêtes patronales locales : patron du diocèse, saints locaux, patrons des corps de métiers, des confréries, etc...

Les baux se renouvelaient à la Saint Rémy le 1<sup>er</sup> octobre ou à la Saint Martin le 11 novembre ou à la Saint André le 30 novembre.

D'après le Vocabulaire historique de la France Moderne, Paul DELSALLE, Nathan Université.

Marie France SOLIGNAC (A 853)

## UN PEU DE VOCABULAIRE

### A comme....

<b>acceint :</b>	enclos de ferme entouré de murs.
<b>accensement :</b>	bail perpétuel ou de très longue durée ; location mise en fermage, encens.
<b>affouage (droit d') :</b>	droit de ramasser du bois de chauffage.
<b>aides :</b>	impôts indirects levés sur la consommation de certains produits : papier, eau-de-vie, or, argent, fer, huile, savon, cendres, boissons.
<b>amodiation ou admodiation :</b>	location par bail, souvent à court terme.
<b>archidiaconé :</b>	circonscription correspondant à une partie d'un diocèse, comprenant plusieurs archiprêtres et doyennés.



# VENTE DE BIENS NATIONAUX

## LA VENDUE MIGNOT

Vente de biens nationaux en provenance de

### La fabrique d'Aumont

Un petit gagnage appelé le Gagnage de Marivas consistant en un arpent de terre et broussailles et 16 cordes de vignes au finage de Lirey, l'ensemble loué pour 9 années commencées à la St Georges 1790 à **Nicolas BOITEUX**, laboureur à Bray, pour 14 livres, suivant bail de Me **BELIN**, notaire à Aumont, daté du 9 mai 1790.

Adjugé 510 livres à **Saturnin LEVEQUE**, meunier, demeurant à Marivas, le 11 août 1791.

### La fabrique de Villy en Trodes

- 1) 15 cordes de terre au lieu-dit le Pré de la Chennevière.
- 2) 50 cordes de terre au lieu-dit Les Gués.
- 3) 80 cordes de pré en deux pièces.

Adjugé 2650 livres à **Nicolas PAJOT-MAILLET**, demeurant à Troyes, au nom et pour le compte de **Simon BERGERAT**, chirurgien à Troyes, le 29 prairial an II.

### Émigré Louis FOUCAULT-LARDINALIER

- 1) 4 arpents de terre labourable, lieu-dit la Chambre au Loup.

Adjugé 1875 livres à **François BERTRAND**, tonnelier à Troyes, le 19 floréal an III.

- 2) 4 arpents de terre labourable, lieu-dit la Chambre au Loup.

Adjugé 2925 livres à **Jean BOURGOIN**, voiturier à la Vendue-Mignot, le 19 floréal an III.

- 3) 3 arpents 97 cordes de terre labourable, lieu-dit la Chambre au Loup.

25 cordes de bois taillis au même lieu-dit.

Adjugé 3275 livres à **Nicolas MASSON**, boulanger, demeurant à St Martin ès Vignes, le 19 floréal an III.

- 4) 2 arpents 47 cordes de pré au lieu-dit la Chambre au Loup.

Adjugé 3225 livres à **Martin THOYER**, demeurant à Villy-le-Bois, le 19 floréal an III.

- 5) 2 arpents 47 perches de pré au lieu-dit la Chambre au Loup.

Adjugé 4025 livres à **Edme LECLERC**, laboureur, demeurant à Villy-le-Bois, le 19 floréal an III.

## VANNES / COMMUNE DE STE MAURE

Vente de biens nationaux en provenance de

### Le Chapitre de St Pierre (Cathédrale de Troyes)

- 1) Un domaine sis à Vannes, dit le fief de Davau, composé d'une maison, grange, écuries, jardin, le tout entouré de murs.

15 arpents de clos en nature de jardin, pré, chenuevière, fermé par des haies vives et la rivière de Seine.

1 arpent 25 cordes de pré en deux pièces, loué à **Me GILLART**, cy-devant chanoine de l'église de Troyes par bail à vie du 26 janvier 1763 passé devant **Me CHATEL**, notaire à Troyes, le 21 janvier 1767, pour 570 livres de loyer annuel.

Adjugé 13700 livres à **Nicolas CUISIN**, officier municipal à Troyes, le 26 juillet 1791.

- 2) 25 arpents de terre en friche, sans location.

Adjugé 420 livres à **Jean Baptiste THIEDAT**, maître fourreur, demeurant à Troyes, le 19 juin 1791.

- 3) 4 arpents de pré, lieu-dit les Métotes, sans location.

Adjugé 4075 livres à **Pierre CHOLOT**, bourrelier à Troyes, le 19 juin 1791.

- 4) 4 arpents et demi, lieu-dit le Pré Lormeau, loué pour 9 ans commençant à la fauchaison de 1788 par **Bernard BERNARDET** et **Nicolas DENYS**, laboureurs, pour 190 livres par an, suivant bail du 12 mars 1787.

Adjugé 4200 livres à **Nicolas PARMANTIER**, demeurant à St Germain, le 31 juillet 1792.

- 5) 2 arpents 25 cordes de pré, lieu-dit le Pré Quarré, loué pour 9 ans commençant à la fauchaison 1787, à **Pierre BERNARD** et **Nicolas DENYS**, laboureurs pour 70 livres, suivant bail de **GUYOT**, notaire à Troyes, du 12 mars 1784.

Adjugé 1375 livres à **Servais BAUDIN**, laboureur à Torvilliers, le 11 septembre 1792.

- 6) 12 arpents de terre labourable en deux pièces : la première sur Barberey-aux-Moines et la seconde sur Vannes, loué pour 9 ans commencés au 1<sup>er</sup> janvier 1789 à **Nicolas HAU**, laboureur à Pouilly, pour 90 livres suivant bail de **GUYOT**, notaire à Troyes, du 7 mars 1789.

Adjugé 2400 livres à **Servais BAUDIN**, laboureur à Torvilliers, le 25 septembre 1792.

- 7) 2 arpents et demi de pré en deux pièces, lieu-dit le Pré Tortu et Arvilliers, loué pour 9 ans à la fauchaison de 1788, par bail de **GUYOT**, notaire, du 16 septembre 1787.

Adjugé 690 livres à **Augustin CLIGNY**, marchand boucher à Troyes, à la date du 25 septembre 1792.

- 8) Une pièce de pré de 1 arpent, lieu-dit la Noue-Mierd, non loué.

Adjugé 1700 livres à **Louis RIVIERE**, demeurant à Vannes le 19 janvier 1793.

- 9) Une pièce de pré de 2 arpents 75 cordes, lieu-dit le Pré Dufour, non loué.

Adjugé 5000 livres à **Louis PRIN**, demeurant à Vannes, le 19 janvier 1793.

- 10) Une pièce de pré de 13 arpents 18 cordes, le long du ruisseau dit la Vernoue, non loué.

Adjugé 19200 livres à **Laurent HERARD**, laboureur demeurant à Vannes, le 19 janvier 1793.

- 11) La cy-devant seigneurie de Vannes, consistant en une maison, grange, écurie, étables, vinées, appentis, colombier, couverts tant en tuiles qu'en paille, cour, jardin potager et verger, contenant le tout compris les bâtiments, 3 arpents 1 corde, plus 14 arpents 44 cordes et demi de pré en six pièces et 11 arpents 69 cordes 3 quartiers de terre en 16 pièces, le tout loué pour 9 années commencées aux sombres et à la fauchaison de 1787 à **Nicolas PLEY**, laboureur demeurant à Vannes, pour 1600 livres, par bail de **GUYOT**, notaire à Troyes, du 19 février 1785.

Adjugé 60000 livres à **Pierre COLLOT**, cultivateur, demeurant à Troyes, le 5 février 1793.

- 12) Une pièce de terre labourable de 23 arpents 90 cordes, y compris une garenne de 110 cordes qui est essartée, au lieu-dit le Bas des Genièvres, sans location.

Adjugé pour 1925 livres à **Simon RENARD**, marchand demeurant à Vannes, le 20 février 1793.

- 13) 31 arpents 60 cordes de terre labourable au lieu-dit la Côte Cocasse, loué verbalement à **LARCHANTEL**.

Adjugé 2100 livres à **Louis PESTELARD**, laboureur demeurant à Vailly, le 16 mars 1793.

- 14) 43 arpents 92 cordes de terre labourable en partie en friche, la Côte Cocasse, loué verbalement à **LARCHANTEL**.

Adjugé 1800 livres à **Jérôme PETIT-BOURGEOIS**, entrepreneur de bâtiments à Troyes, le 13 avril 1793.

- 15) 80 arpents 1/4 de terre labourable, loué verbalement à **LARCHANTEL**.

Adjugé 4000 livres à **Louis PESTELARD**, laboureur demeurant à Vailly, le 13 avril 1793. L'acquéreur a déclaré faire remise de moitié à **Pierre BREON** demeurant à Troyes et de un quart à **Claude GUBLIN**, demeurant à Vailly.

16) 4 arpents 75 cordes de pré en deux pièces, lieu-dit Derrière les Pâtures, sans location.

Adjugé pour 2650 livres à **Jean Louis TURQUIN**, maréchal, demeurant à St Martin ès Vignes, le 28 février 1793.

### La Chapelle Sainte Mathie

#### (Cathédrale de Troyes)

16 arpents 68 cordes tant terres que prés, en 26 pièces en différentes contrées, loué pour 9 années commencées aux sombres et à la fauchaison de 1783 par **Laurent HERARD** pour 150 livres en argent et 12 livres de chanvre femelle, suivant bail par GUYOT notaire du 23 novembre 1783.

Adjugé 5575 livres à **Pierre MANCHIN**, laboureur à Culoison le 6 décembre 1791.

### La Chartreuse de Troyes

1) Une pièce de pré de 6 arpents 30 cordes, lieu-dit les Grandes Pièces, sans location.

Adjugée 4200 livres à **Pierre BONNEAUT**, entrepreneur, demeurant à Troyes, le 25 août 1792.

2) 3 arpents de pré en la prairie de Vermoise, lieu-dit les Bordes en une pièce entourée de fossés et de saules, sans location.

Adjugé 3600 livres à **Jean Baptiste BOYAU**, teinturier à Troyes, le 22 décembre 1792.

### Le Chapitre de St Pierre et les Jacobins

1) 1 arpent 25 cordes de pré ;

2) 1 arpent 42 cordes de pré ; sans location.

Adjugé 3150 livres à **Nicolas MERAT**, demeurant à Troyes, le 24 nivôse an III.

### La Commanderie de Troyes

3 arpents 20 cordes de pré, lieu-dit la Vernoue, sans location.

Adjugé 3625 livres à **Jacques HERARD**, cultivateur à Crenoy, le 9 brumaire an III.

### Emigré André François JANSON de St Parres

1) 4 arpents de pré d'une pièce de 8 arpents, lieu-dit la Grande Pièce, sans location.

Adjugé 2275 livres à **Laurent PRIN**, laboureur à Culoison, le 9 messidor an II.

4 arpents de pré (complément de ci-dessus) lieu-dit la Grande Pièce, sans location.

Adjugé 2350 livres à **Laurent PRIN**, laboureur à Culoison, le 9 messidor an II.

2) 50 cordes de pré, lieu-dit les Arreniers, sans location.

Adjugé 90 livres à **Antoine CLIGNY**, marchand boucher demeurant à Troyes, le 9 messidor an II.

Archives de l'Aube, 1 Q 771.

(à suivre)

André COLLIN (A 1292)

## QUARTIERS FAMILLE MENNEGAULT

De Monique PAULET (A 1516)

### III

5 - Madeleine Emilie MENNEGAULT °Chesley (10) 26/03/1886, X y 2/03/1908, + St André les Vergers (10) 11/05/1966

### IV

10/11 - Philippe, Elisée MENNEGAULT °Villiers le Bois (10) 26/03/1864, + Chesley 14/03/1937, X y 18/02/1888 Joséphine CHUCHU °y 26/07/1867

### V

20/21 - Laurent, Martin MENNEGAULT °Villiers le Bois 10/11/1832, X y 1/02/1855 Marie Emilie ou Madeleine MALLOT °y 26/07/1832

22/23 - Charles, Agricole CHUCHU °Chesley 27/11/1827, + y 18/10/1897, X y 28/04/1851 Joséphine, Florine COQUET °Chaource 15/10/1831

### VI

40/41 - Jean-Baptiste MENNEGAULT °Villiers le Bois 27 Floréal An 6, + y 19/03/1879, X Etourvy 9/03/1825 Catherine FUGERE °y 11 Frimaire An 7

42/43 - Alexis MALLOT °Villiers le Bois 21 Thermidor An 3, + y 21/01/1872, X ? ca 1820 Marthe COQUET °? ca 1800

44/45 - Joseph CHUCHU °Chesley 7/02/1784, + y 22/12/1868, X y 24/04/1826 Marie Anne Colombe BOUCHERAT °y 9/04/1794

46/47 - Didier, Alexis COQUET °Villiers le Bois 20 Germinal An 5, + y 13/03/1874, X y 1/02/1820 Anne Marguerite LOUIS °Lagesse (10) 12 messidor An 3

### VII

80/81 - Simon MENNEGAULT °Villiers le Bois 8/01/1747, + y 28/06/1823, X y 16/06/1788 Marie-Anne PRUNIER °y 17/07/1763, + y 18/03/1825

82/83 - Charles FUGERE °Etourvy 27/04/1774, + y 3/04/1826, X y 20 Germinal An 6 Marie-Anne LARBOUILLAT °?, + Etourvy 10/01/1817

84/85 - Bernard MALLOT °Villiers le Bois 8/06/1758, + y 6/04/1829, X ? Denise BERNARD °?, + Villiers le Bois 14/10/1815

90/91 - Nicolas CHUCHU °? ca 1736, + Chesley 17/03/1812 (76 ans), X Chaserey (10) 9/02/1779 Marie-Anne HUGOT °y 8/03/1745, + Chesley 3/02/1827

92/93 - Alexis BOUCHERAT °Chesley 17/07/1754, + y 22/10/1817, X y 20/11/1787 Colombe CHUCHU

94/95 - Didier COQUET °Villiers le Bois 20/12/1755, + y 15/06/1814, X y 27/01/1777 Jeanne DUVAL °y 24/06/1756, + y 19/12/1819

96/97 - Nicolas LOUIS °Lagesse 23/08/1761, + Chaource 4/06/1844, X ? Anne BERTHIER °Chaource ca 1759, + y 10/04/1826

### VIII

160/161 - Jean MENNEGAULT °Villiers le Bois 2/12/1716, X y 26/11/1743 Edmée PERTUISOT °y 21/09/1721

162/163 - Nicolas PRUNIER °Villiers le Bois 6/03/1725, + y 19/02/1780, X y 17/01/1763 Anne DUVAL °8/08/1729, + y 1/11/1784

164/165 - Sébastien FUGERE °Vanlay (10) 9/12/1746, X 1280/1281 - Abraham MENNEGAULT X Françoise LIMOTIN ?

1282/1283 - Pierre PRUNIER °ca 1619, + Villiers le Bois Chesley 26/07/1774 Hélène CORNEVIN

166/167 - Lazare LARBOUILLAT °? + Etourvy, X y 23/01/1751 Marie FEVRE

168/169 - Nicolas MALLOT °Villiers le Bois ca 1730, X y 25/01/1751 Reine PRUNIER °y 9/07/1725, + y 11/03/1789

176/177 - Nicolas CHUCHU X Marie GRADOS

178/179 - Joseph HUGOT X Françoise POT

180/181 - EdmeBOUCHERAT °Chesley 20/10/1719, X y 7/02/1746 Anne CHARLES + Y 10/07/1774

182/183 - Jean-Baptiste CHUCHU X Chesley 6/02/1759 Anne MAIRE + Y 25/01/1776



184/185 - Didier COQUET X Chaserey 30/08/1747 Magdeleine CHAMOIN  
186/187 - Nicolas DUVAL °3/06/1722 Villiers le Bois, + y 14/12/1808,  
X ? Magdeleine RICHEBOURG °?, + Villiers le Bois 27/01/1784  
188/189 - Nicolas LOUIS °Lagesse 1/11/1735, X y 10/02/1759 Brigide  
CHAMOIN °y 1/09/1731  
190/191 - Pierre BERTHIER °?, X Chaource 23/11/1751 Elisabeth  
PRUNIER °y 7/03/1727

#### IX

320/321 - Jean MENNEGAULT °Villiers le Bois ca 1688, + y 9/05/1763,  
X y 9/02/1711 Françoise BAILLY °y 1/11/1684, + y 4/06/1749  
322/323 - Simon PERTUISOT °Villiers le Bois 13/11/1701, + y  
13/12/1788, X y 20/11/1720 Marie COTTAN °y ca 1702, + y 17/06/1764  
324/325 - Nicolas PRUNIER °Villiers le Bois ca 1680, X Marie HUGOT  
326/327 - François DUVAL °Villiers le Bois 12/07/1693, X y 27/01/1716  
Jeanne MENNEGAULT  
328/329 - Claude FUGERE °ca 1715 X Vanlay 24/02/1740  
Marie BOURGOIN °ca 1725  
330/331 - Blaise CORNEVIN X Marie CHOUET  
332/333 - Edme LARBOUILLAT X Etourvy 15/07/1737 Anne ROYER  
334/335 - Jacques FEVRE X Anne CLERGEOT  
336/337 - François MALLOT °Villiers le Bois 0/11/1706, X y  
18/01/1729 Jeanne DENISOT °y 23/03/1707, + y 23/07/1753  
338/339 - Jean PRUNIER X Villiers le Bois 7/01/1716 Françoise  
PRUNIER °y 25/07/1691, + y 23/08/1743  
352/353 - Edme CHUCHU X Chesley 01/07/1692 Anne GRADOS  
354/355 - François GRADOS X Marguerite GOUSSARD  
356/357 - Nicolas HUGOT  
360/361 - Edme BOUCHERAT X Chesley 26/01/1717 Marie  
BOUCHERAT  
362/363 - Edme CHARLES ° ? Quincerot (89), X ? Quincerot  
Anne GERARD  
364/365 - Edme CHUCHU X Chesley 16/02/1720 Anne GRADOS  
366/367 - Edme MAIRE °Chesley 26/05/1684, X2 8/06/1723  
Anne QUINCEROT  
368/369 - Didier COQUET X Villiers le Bois Jeanne GRADOS  
370/371 - Edme CHAMOIN °ca 1695, X Chaserey 13/01/1716 Syrette  
HUGOT °ca 1696  
372/373 - (326/327) François DUVAL °12/07/1693 Villiers le Bois, X y  
27/01/1716 Jeanne MENNEGAULT  
376/377 - Nicolas LOUIS °Lagesse, X / 1736 Anne JOBIN  
378/379 - Pierre CHAMOIN °ca 1708, X Lagesse 7/02/1728 Anne  
RE(Y)NIER °ca 1710  
380/381 - Claude BERTHIER + / 1751, X / 1727 Anne DEVANLAY  
382/383 - Robert PRUNIER X Chaource 9/04/1726 Edmée ROCHER

#### X

640/641 - Edme MENNEGAULT °ca 1652, + y 31/03/1729, X Villiers  
le Bois 22/11/1681 Jeanne PRUNIER °y 3/07/1655  
642/643 - Nicolas BAILLY °Villiers le Bois 15/12/1652, + y 31/05/1720,  
X Marie GUILLEMINOT + Y 4/03/1704  
644/645 - Charles PERTUISOT °ca 1655, + Villiers le Bois 30/11/1725,  
X 2 Y Magdeleine CHAMOIN + Y 5/02/1743  
646/647 - Mammes COTTAN °1680, + Villiers le Bois 19/04/1720, X y  
8/01/1701 Anne HUGOT °y 3/11/1672, + y 20/09/1728  
648/649 (645) - Jean PRUNIER °01/1652 Villiers le Bois, + / 1695, X y  
8/02/1680 Magdeleine CHAMOIN (645)  
650/651 - Jacque HUGOT °ca 1621, + Villiers le Bois 17/10/1697, X  
Perrette CHARLES °ca 1631, + Villiers le Bois 23/10/1701  
652/653 - Claude DUVAL °? Beauvoir ca 1642, + Villiers le Bois  
25/01/1720, X y 26/11/1675 Vincente CHAMOIN °y 31/05/1655, + y  
22/12/1716  
654/655 - Edme MENNEGAULT (640) X Jeanne PRUNIER (641)  
656/657 - Jean FUGERE X Edmée PIAT  
658/659 - François BOURGOIN X Anne FROMONT  
666/667 - Philibert ROYER X Anne PINGOT  
672/673 - Sébastien MALLOT °Villiers le Bois 6/07/1665, + y  
14/12/1740, X 26/11/1694 Marcelline BOSCHOT + y 14/02/1751

674/675 - Nicolas DENISOT °Villiers le Bois 15/11/1675, X Anne  
DUVAL °y 20/11/1679, + y 20/12/1742  
676/677 - Jean PRUNIER (648) X Magdeleine CHAMOIN (645, 647)  
678/679 - Blaise PRUNIER °ca 1655, + Villiers le Bois 20/02/1735 X  
Marie PISSEE + Y 17/06/1704  
704/705 - Jacques CHUCHU X Elisabeth CHAMOIN  
706/707 - Estienne GRADOS X Anne GALLIMARD + 22/05/1717  
Villiers le Bois  
708/709 - Edme GRADOS X Didière PLUMARD  
720/721 - Edme BOUCHERAT X Chesley 31/01/1689 Edmée FORTIN  
722/723 - Edme BOUCHERAT X Chesley 21/11/1690 Brigide  
GARNERIN °y 6/02/1672  
728/729 - Edme CHUCHU X Chesley 1/07/1692 Anne GRADOS  
730/731 - François GRADOS X Marguerite GOUSSARD  
732/733 - Nicolas MAIRE °ca 1658, X Chesley 23/11/1682  
Anne JAMARD °ca 1654  
734/735 - Nicolas QUINCEROT X Chesley 19/11/1686 Edmée JOLLY  
°y 13/09/1674  
738/739 - Nicolas GRADOS + Villiers le Bois 18/04/1720, X 2 y  
4/07/1695 Marie DUVAL  
740/741 - Edme CHAMOIN X Anne GIBLARD + Chaserey 1/11/1741  
742/743 - Edme HUGOT X Mathie THIEBAULT  
744/745 - 652/653 - Claude DUVAL X Vincente CHAMOIN  
746/747 - 640/641 - Edme MENNEGAULT X Jeanne PRUNIER  
760/761 - Francois CHAMOIN X Nicole CROMEVELLE ( Lagesse)  
762/763 - Edme RE(Y)NIER X Brigide LE CLERC  
768/769 - Robert PRUNIER X Edmée GRIFFON  
770/771 - Simon ROCHER X Edmée MORET

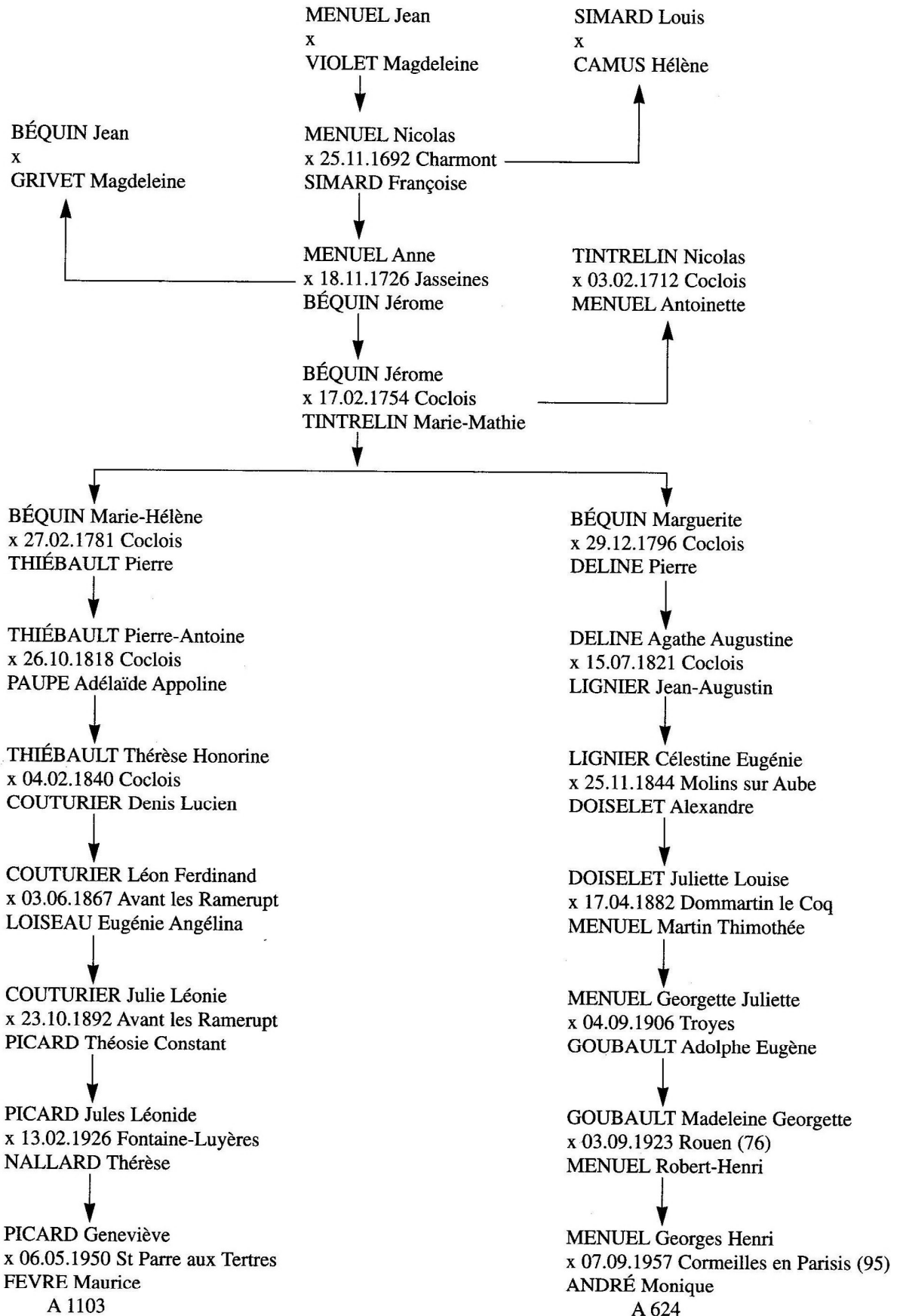
#### XI

1280/1281 - Abraham MENNEGAULT x Françoise LIMOTIN?  
1282/1283 - Pierre PRUNIER °ca 1619,+ Villiers le Bois 20/04/1695, X  
y 26/11/1652 Anne CHAMOIN  
1284/1285 - Nicolas BAILLY + Villiers le Bois / 1652, X Jeanne  
TAVIAU 1288/1289 - Jacques PERTUISOT X Roberte CHAMOIN ?  
1290/1291 - Edme CHAMOIN X Bonotte VIREY  
1292/1293 - Eloy COTTAN + Villiers le Bois 9/01/1703, X Marie SOT  
(Chesley)  
1294/1295 - 650/651 - Jacques HUGOT X Perrette CHARLES  
1296/1297 - François PRUNIER °ca 1620, + Villiers le Bois 14/11/1680,  
X Nazareth HUGOT + Y 4/02/1677  
1298/1299 - 1290/1291 - Edme CHAMOIN X Bonotte VIREY  
1302/1303 - Mammes CHARLES °ca 1589, + Villiers le Bois 3/07/1679,  
1304/1305 - Francois DUVAL X Elisabeth FAVIER (Beauvoir)  
1306/1307 - 1285 - Jean CHAMOIN + Villiers le Bois 29/04/1695, X y  
26/01/1653 Jeanne TAVIAU  
1308/1309 = 1280/1281  
1310/1311 = 1282/1283  
1344/1345 - Eloy MALLOT X 1/02/1654 Villiers le Bois Jehanne  
CHAMOIN + y 20/03/1698  
1346/1347 - Edme BOSCHOT X Marie CHAMOIN °ca 1646, + Villiers  
le Bois 22/04/1706  
1348/1349 - Pierre DENISOT X Villiers le Bois 18/02/1675  
Anne TAVIAU  
1350/1351 = 652/653 - Claude DUVAL X Vincente CHAMOIN  
1352/1353 = 1296/1297 - François PRUNIER X Nazareth HUGOT  
1354/1355 = 1290/1291 - Edme CHAMOIN X Bonotte VIREY  
1356/1357 - Simon PRUNIER °ca 1623, + Villiers le Bois 23/07/1683, X  
Marie GENET + Y 11/02/1706  
1440/1441 - Jean BOUCHERAT X Marie RABIER  
1442/1443 - Jean FORTIN X Didière BEUGNOT  
1444/1445 - Blaise BOUCHERAT X Edmée JAMARD  
1446/1447 - Nicolas GARNERIN X Jeanne BLOT ?

(Suite page 15)

# NOUS SOMMES TOUS COUSINS

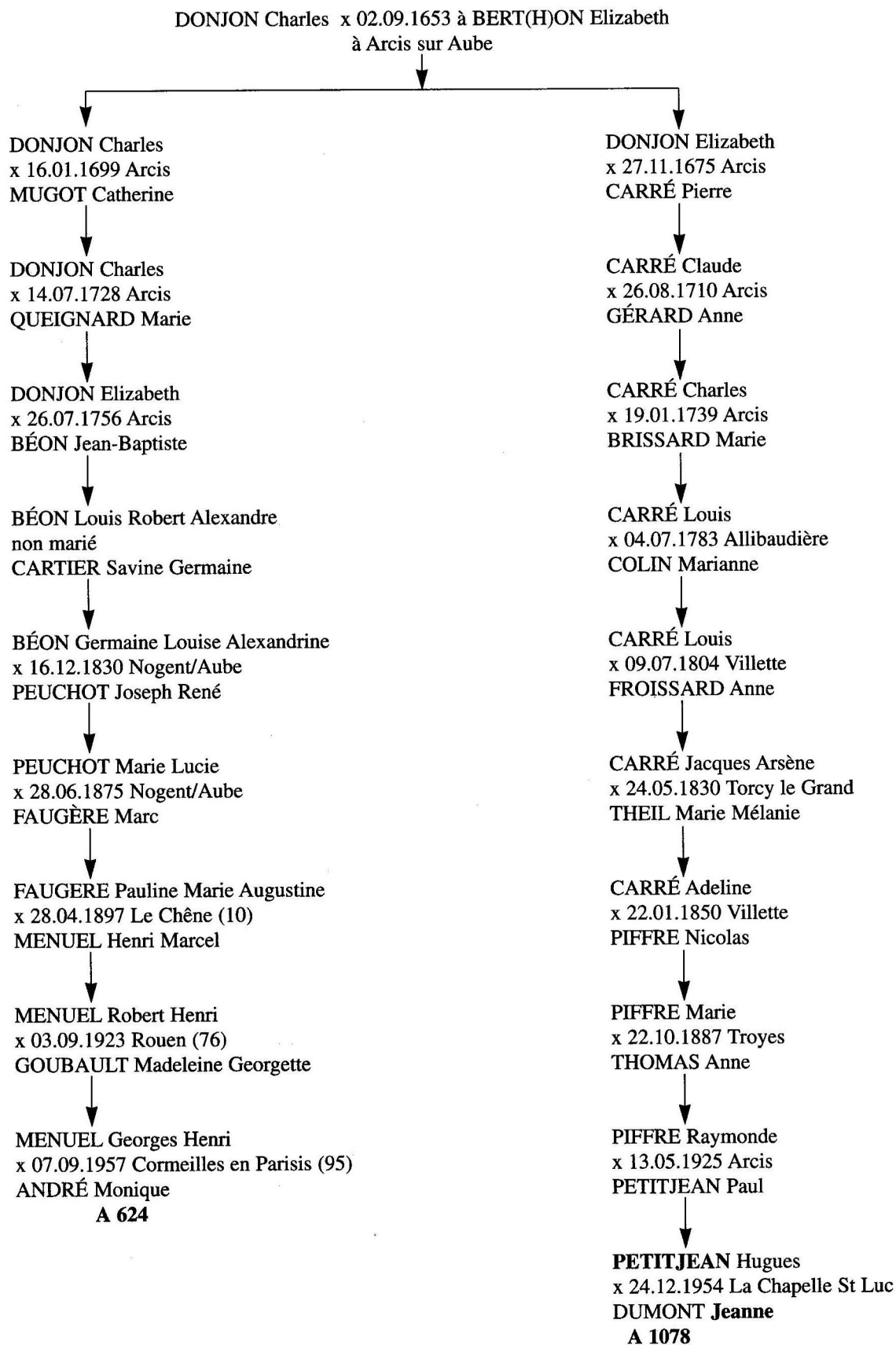
( Georges MENUUEL A 624)





# NOUS SOMMES TOUS COUSINS

( Georges MENUÉL A 624)



# LES COMMUNES AUBOISES

## MONTIER EN L'ISLE

### Un peu de géographie

Montier en l'Isle est une commune située dans le canton de Bar sur Aube, à quelques kilomètres de la cité baralbaine. Mentionnée dès le XII<sup>ème</sup> siècle sous le nom de Molindini de Insula, elle doit son nom à un ruisseau qui, avant de se jeter dans l'Aube, formait une île au milieu de laquelle s'élevait un prieuré que possédait à cet endroit l'abbaye de Montiéramey et qui avait été fondé en 1076 par Simon, comte de Bar.

Au XVIII<sup>ème</sup> siècle (*et même récemment, selon ma grand-mère*), la localité a souvent été appelée Mothé, déformation de la prononciation de Montier. Sa superficie couvre 1055 ha., son altitude 156 mètres.

Ce village fut occupé par l'armée allemande du 9 au 11 novembre 1870 et du 27 mars au 17 juin 1871.

L'église Saint Pierre et Saint Paul est du XVI<sup>ème</sup> siècle.

Au territoire, la Belle-Croix, le Champ d'Eclance, Champfleury, Pelouse de la Chapelle, la Citerne, la Cour d'Eclance, la Croix-Valotte, la Maladière, le Prieuré, Saint-Maur, les Savateries, Tête d'Assert, Valheury, Vantoux.

### Les juridictions sous l'Ancien Régime

Election (1789)	Bar sur Aube
Subdélégation (1789)	Bar sur Aube
Intendance (1789)	Châlons sur Marne
Grenier à sel (1789)	Bar sur Aube
Gouvernement	Champagne
Coutume	Chaumont
Parlement	Paris
Bailliage	Chaumont

### Les juridictions religieuses sous l'Ancien Régime

Diocèse	Langres
Archidiaconé	Du Barrois
Doyenné	Bar sur Aube
Vocable de la paroisse	Saint Pierre et Saint Paul
Présentateur	Abbé de Molesmes

### Les juridictions civiles après la Révolution

District (1790)	Bar sur Aube
Canton (1790)	Arsonville
Arrondissement (1968)	Bar sur Aube
Canton (1968)	Bar sur Aube

### Un peu de démographie

(nombre de feux)

1665	121	1771	203
1709	93	1773	118
1713	74	1774	100
1720	82	1787	125
1725	50	1789	130
1726	67		

(nombre d'habitants)

1790	319	1876	384
an II	433	1881	363
an IV		1886	394
1801	443	1891	345
1806	449	1896	318
1817		1901	281
1820	381	1906	279
1826	396	1911	269
1831	405	1921	213
1836	402	1926	236
1841	428	1931	240
1846	459	1936	229
1851	452	1946	216
1856	426	1954	188
1861	465	1962	174
1866	448	1968	204
1872	404	1975	180

### Les registres d'Etat-Civil

Collection communale : détruite par un incendie allumé par les Alliés en 1814.

Archives Départementales: B.M.S. 1697 ; 1706 ; 1718-1732 ; 1737-1792.

Renseignements extraits de Paroisses et Communes de France, Aube, Anne VITU, CNRS.

### Quelques personnages

#### Curés

1674

**Jean-François DUFLOT**

fils d'Eloy DUFLOT marchand + Bar sur Aube 29/05/1674 et frère de Jean DUFLOT, chirurgien à Bar sur Aube.

1697

**Jacques BREANT.**

1701

**Etienne ROUSSELOT** Chanoine de St Maclou, Curé de Bar sur Aube (St Pierre).

1706

**xx LESEURRE.**

1718

**Jean DUFLOT + 08/04/1764**

1764-1792

**Pierre Luc GUILLEME**



## Inventaire de la série O

### 2 O

- 2306 Personnel/Arrêtés de police :  
Personnel : dossiers individuels  
an IX-1942  
Arrêtés de police  
1866-1925
- 2307 Mairie/Ecole :  
Acquisition d'une maison pour servir de maison  
commune et de logement à l'instituteur  
an IX  
Réparations à l'école  
1819  
Construction de la maison d'école  
1842-1843  
Ecole mixte et logement de l'instituteur  
1894-1897
- 2308 Autres bâtiments civils  
Lavoir, fontaine, abreuvoir  
1819-1849  
Horloge communale  
1841-1852  
Matériel incendie  
1841-1870
- 2309 Réparation église  
Cloches  
an IX-1900
- 2310 Presbytère  
1814-1922
- 2311 Cimetière  
1813-1942
- 2312 Eau  
1930-1937
- 2313 Revenus communaux  
Pétition, recours aux tribunaux  
an IX-1938

### 3 O

- 1745 Etat général des chemins de 1847 et état de classement  
de 1867  
1853-1867
- 1746 Vente de terrain  
1881
- 1747 Alignement avec un plan du 25/05/1868  
1868-1894
- 1748 Travaux aux chemins : réparations avec un plan  
du 02/05/1840  
1808-1912
- 1749 Travaux aux ponts : réparations(1867-1868) ;  
construction avec un plan du 19/09/1896  
1867-1899
- 1750 Reconnaissance de chemins avec 2 plans  
du 10/08/1854  
1823-1894
- 1751 Classement avec un plan du 21/10/1862 et un  
du 12/01/1892  
1862-1892

## Inventaire de la série E

- 247 Créance de Nicolas de Grand, écuyer sur Eléonore  
Chaussechat, veuve de Jean Levoin, demeurant à Montier.  
1683-1686
- 871 Sentence du Parlement de Paris. Poursuite intentée par  
Joseph, duc de Vendôme et de Beaufort contre Marie  
de Ravenel, veuve d'Antoine de Choiseul, dame de Montier,  
portant défense à cette dernière de détourner le cours de l'Aube  
sur laquelle le duc avait des moulins.  
1674
- 875 Titres produits dans un différend survenu entre les sei-  
gneurs au XVII<sup>e</sup> concernant la possession des droits honori-  
fiques de Montier en l'Isle (Copie du 18<sup>e</sup>)  
1314-1615  
Présentation de foi et hommage pour 1/4 de la seigneurie  
relevant de Jaucourt faite par Artus et Jean de Moustier,  
seigneurs de ce quart ; le surplus appartenait par quarts  
à Philibert et Pierre d'Ivory et à Gillequin d'Aigremont.  
Contrat de mariage entre Pierre II de Froivaux, écuyer,  
fils de Pierre I de Froivaux, licencié ès lois, capitaine de Bar sur  
Aube et de Cardinne, sa femme, et Marie de Gomer, fille  
de Jean de Gomer et de Claude d'Ivory (Copie). Les père  
et mère de la future épouse lui ont donné tout ce qui leur appar-  
tenait dans la terre et seigneurie de Montier en l'Isle ; les père  
et mère de l'époux ont renoncé à l'usufruit qu'ils s'étaient réservé  
sur la moitié des terres et seigneuries d'Ailleville, Montier  
en l'Isle et Juzanvigny, qu'ils lui avaient données, l'autre moitié  
à son frère Robert par acte de l'année 1494.  
1495  
Foi et hommage au seigneur de Jaucourt par Pierre II  
de Froivaux pour ce qui lui appartenait dans la seigneurie de  
Montier tant par donation de son père que par le contrat de  
mariage de sa femme par acte de 1498 (Copie)  
1498  
Mémoire sans date produit par Edmond de Gennes, bailli  
de Jaucourt, seigneur en partie de Montier en l'Isle comme  
seigneur de Ventoux (territoire de Montier) contre Engilbert  
de Maisières, écuyer et Marie de Gomer, sa femme, veuve  
de Pierre II de Froivaux, seigneurs du dit Vantoux pour 1/5<sup>e</sup>  
et du fief de Champfleury à Montier qui lui contestaient la  
propriété des 4/5<sup>e</sup> du fief de Vantoux comme ayant les droits de  
Pierre II et de Pierre I de Froivaux et de Gillequin d'Aigremont.  
XVI<sup>e</sup> siècle  
Bail emphytéotique d'une pièce de terre au finage  
de Montier-en-l'Isle fait par Jacques de Villemor, prieur  
et seigneur en partie de Montier, Engilbert de Maisières, écuyer  
et de Marie de Gomer, sa femme aussi seigneurs pour 1/4 et les  
tuteurs et curateurs de Marie, Claude et Barbe de Froivaux,  
enfants mineurs de ladite de Gomer et de Pierre II de Froivaux,  
son 1<sup>er</sup> mari, seigneur pour 1/3. (Copie)  
1506.  
Vente par Laurent de "Vignes", écuyer, seigneur en par-  
tie d'Arrentières, Engente et Montier-en-l'Isle , et Claude  
de Merbury, sa femme, à Edmond de Gennes, seigneur  
du Tronchet, bailli d'Isles et de Jaucourt et Anne de Saint Pries,  
sa femme, de tout ce qui lui appartenait dans la seigneurie  
de Montier-en-l'Isle, (Copie).  
1513.  
Vente au même par Louis Desprez, écuyer et Marie  
de Froivaux, sa femme, des 4/5 de la maison seigneuriale  
et dépendances de "la Court d'Esclance, autrement dicte  
La Court ou maison des sieurs de Vantou, estant de présent  
en ruines et désert, assise audit Montier-en-l'Isle sur  
la grande rue...,"  
1519.

Partage de biens dépendant de la succession de Pierre II de Froivaux, fait entre ses filles ci-après, Marie de Froivaux, femme de Louis Desprez, écuyer, Claude de Froivaux, femme de Robert de Doncourt, écuyer, et Barbe de Froivaux, femme de Jacques de Ballidart, aussi écuyer. Il a été attribué notamment : aux sieurs et dames Desprez et de Ballidart la maison seigneuriale d'Ailleville; aux sieurs de Doncourt et de Ballidart, la maison seigneuriale de Champfleury. (Copie).

1520

Cession par Marie de Gennes, veuve de Pierre Le Gruyer, seigneur de Fontaine lès Bar sur Aube, et Charlotte de Gennes, veuve de Jean du Vivier, soeurs, à François de Gennes, seigneur en partie de Montier-en-l'Isle, leur frère, tous enfants de feu Edmond de Gennes, de ce qui leur appartenait dans la maison seigneuriale et dépendances de Montier-en-l'Isle, communément appelée la Cour d'Eclance. (Copie).

1539

876 Partage de biens dépendant de la succession de Barbe de Froivaux, femme de Jacques de Ballidart, fait entre ses enfants, savoir : Geoffroy de Ballidart, Edme de Ballidart, Jacques de Ballidart, Jeanne de Ballidart, femme de Jean de Creney et Marthe (?) de Ballidart, veuve de Philibert Mercier, tous seigneurs et dames de Fuligny en partie. Il a été attribué notamment : à Geoffroy, Edme et Jacques de Ballidart "la moictié de la troiyesme partye, dont les trois pars font le tout en la dicte moictyé," de la dite seigneurie d'Ailleville ; le tiers dans un quart de la seigneurie de Montier-en-l'Isle, avec les droits y afférents entre autres "hommes de corps". On lit en marge "Hic. Consistance du fief de Champfleury." Les mêmes ont eu les droits de justice de Fuligny : le tiers de la tuilerie dite Tuilerie des Ballidart, sise au territoire de Fuligny. (Copie)

1550

Foi et hommage rendus par les dits frères de Ballidart au duc de Nevers pour le tiers dans un quart de la seigneurie de Montier-en-l'Isle appelé Champfleury. Le surplus de Champfleury appartenait à Louis "Deperez", Pierre "Deperez", Jean Yardin et Jean de Mont-Saint-Léger, écuyers.(Copie).

1552

Vente par François de Chalandel, écuyer, seigneur de Vonges (Côte d'Or) et Antoinette de Mont-Saint-Léger, sa femme à Jean de Gand, écuyer, seigneur de Chalvosson (commune de Villaines en Duesmois, Côte d'Or), de tout ce qui leur appartenait dans les seigneuries de Montier-en-l'Isle, Ailleville, Arrentières et Engente. (Copie).

1573

Cession par Innocent d'Yardin, écuyer, seigneur d'Ailleville et du fief de Champfleury, qui formait le quart de la seigneurie de Montier-en-l'Isle, fils de feus Antoine d'Yardin et Suzanne de Chapars, à Jacques de Ravenel, chevalier de l'ordre du Roi, gentilhomme ordinaire de sa chambre, et de Claude de Gennes, sa femme, fille de feu Edmond de Gennes, du cinquième du fief de Ventoux, lequel formait un autre quart de la seigneurie de Montier-en-l'Isle. M. et Mme de Ravenel étaient déjà propriétaires du surplus de Ventoux. (Copie).

1614

Copie d'un reçu donné en 1616, par J. de Gand, à son "cousin d'Ailleville", pour divers titres que ce dernier lui avait confiés. On y voit mentionnés: un échange par Pierre de Fravaux avec Thomas de Montier des droits seigneuriaux qu'il avait à Montier-en-l'Isle, du 18 juillet 1486 ; une reprise de fief faite par Artus de Montier et Jean de Montier, seigneurs de Montier-en-l'Isle, du 24 novembre 1465.

1616

Vente par Claude-Pierre de Montigny, dit le Mercier, seigneur de Servance, Chaumont-le-Bois (Côte d'Or), Eujot, Montier-en-l'Isle et Ailleville en partie, demeurant à Chaumont

le Bois, tant pour lui que comme se portant fort de Marguerite de Gand, sa femme, à Antoine de Choiseul, baron de Beaupré, seigneur de Daillecourt (Haute-Marne), Bourdon, le Jonchery et Montier-en-l'Isle en partie, et à Marie de Ravenel, son épouse, de la maison et fief de Champfleury, assise audit Montier-en-l'Isle, et du tiers qu'ils avaient dans la haute, moyenne et basse justice d'Ailleville, avec les terres, prés et vignes en dépendant. M. de Choiseul s'est engagé à observer une certaine transaction faite le 11 janvier 1634 entre M. de Montigny susnommé et feu Innocent d'Yardy, seigneur d'Ailleville et de Montier-en-l'Isle en partie.

1642

Extrait du registre des généalogies et preuves de noblesse de l'ordre de Saint Michel, concernant Louis "Diardy", fournies en 1668. On trouve aussi "Dyardin".

1668

877 Moulin. Mémoire d'Edmond de Gennes, bailli d'Isles et de Jaucourt, seigneur de Montier-en-l'Isle en partie, demandeur, à l'encontre de Jean Clerc, meunier du moulin de Montier-en-l'Isle, défendeur, concernant une rente et un cens qu'il devait en sa qualité de meunier de ce moulin. Sans date.

XVIème siècle

Accord relatif à la rente due par le meunier du moulin de Montier-en-l'Isle et les seigneurs du lieu, savoir : frère Jacques de Villemor, prieur de Montier-en-l'Isle, et en cette qualité seigneur pour moitié , Edmond de Gennes, Louis des Prez et les seigneurs de "Champflore", seigneurs pour l'autre moitié. (Copie du XVIIème siècle).

1517

Mémoires relatifs à la même affaire.

1610-1611

Mesurage de pièces de terre aux finages de Mothé, Jaucourt et Proverville, fait à la requête de "Madame d'Amboise, dame de Mothé", mère et belle-mère d'Edme-Etienne-François de Mosseron d'Amboise et de Jean-Baptiste de Ballidart, tous seigneurs en partie de Montier-en-l'Isle et de Fuligny.

1780

### *Lu pour vous*

#### **Déclaration des usages des habitants de la commune en 1634**

1. Un bois taillis de 70 arpents au lieu dit l'Envers d'Angenaux.
2. 110 arpents semblables au lieu dit Larcienvalux et le Tertre de l'Essart.
3. 60 arpents de bois taillis appelés la Pute Vocelle.
4. 40 arpents de bois semblables au lieu dit l'Envers de Pisse-Chien.
5. Droit de pêche à tous engins permis en la rivière d'Aube et le droit d'y "royer chanvre".
6. Un petit pâquis de 3 arpents dit "l'Esbrevoir" derrière le prieuré tenant d'un bout à la rivière et d'autre bout à une ruelle commune.
7. Un pâquis de 7 arpents au lieu dit le Breuil tenant à la Croix qui est près du chemin des Hautes Rives.
8. 10 arpents de pâquis près du dit lieu.
9. Un pâquis de 10 arpents au lieu dit les Ormes tenant de part et d'autre aux maisons, jardins et chènevières et d'un bout à la Maladière Michaut.
10. Un pâquis de 7 arpents au-dessous du bois Huon anciennement appelé le Moulin Jean Jacquin.
11. Le droit de prendre de la terre pour bâtir en 2 pièces appelées les Trasses au lieu dit la Chapelle et l'autre au lieu dit la Perroussotte

Ils avaient le droit de "rompre, essarter, labourer, semer et recueillir" en toutes les terres vacantes en friche et "sans adveu" et d'y prendre des terres pour "terrer et amander leurs vignes" sans l'autorisation des seigneurs du lieu. Ils avaient le vain pâturage en tout le finage pour le bétail gros et menu, aussitôt après la dépouille. La redevance était d'un denier tournoi de rente perpétuelle par feu et seulement d'une maille pour la femme veuve en vertu de titres des 4 avril 1451 et 6 mai 1519 ; de jugements de souffrance des 20 juillet 1503, 11 juin 1510 et 14 décembre 1612.

La plupart de ces héritages étaient "en lieux monteux et stériles" et la coupe ne valait que 10 s. l'arpent ; quant aux pâquis, ce n'était en général que chemins communs et usagers. (Arch.Nat. P.763 n°6144).

(extrait du Dictionnaire historique de la Champagne méridionale, ROSEROT)

### Ouvrages à consulter

Les de Gennes  
Chanoine Arthur Prévost  
Annuaire de l'Aube 1928, UPL2.

Le cartulaire de Montier en l'Isle  
Abbé Georges Verdin  
PG 54

Quelques seigneuries...  
Caulin  
(B) P 50.

Ajoutons à ces références un article intéressant sur les prieurs et les seigneurs dans le "Roserot" t.2 p.943 à 946.

Marie France SOLIGNAC (A 853)



## QUARTIERS FAMILLE MENNEGAULT

(Suite de la page 9)

1456/1457 - Jacques CHUCHU X Elisabeth CHAMOIN  
1458/1459 - Estienne GRADOS X AnneGALLIMARD + Villiers le Bois 22/05/1717  
1460/1461 - Edme GRADOS X Didière PLUMARD  
1464/1465 - Edme MAIRE X Marie FORTIN  
1466/1467 - Nicolas JAMARD X Marguerite COLIN  
1468/1469 - Edme QUINCEROT + Chesley 7/10/1686, X Barbe GUILLAUME + Y 18/03/1687  
1470/1471 - Hugues JOLLY + Chesley 12/07/1688, X Françoise GARNERIN + y 24/02/1684  
1476/1477 = 1458/1459  
1478/1479 = 652/653 - Claude DUVAL X Vincente CHAMOIN

1488/1489 = 1304/1305  
1490/1491 = 1306/1307  
1492/1493 = 1280/1281  
1494/1495 = 1282/1283

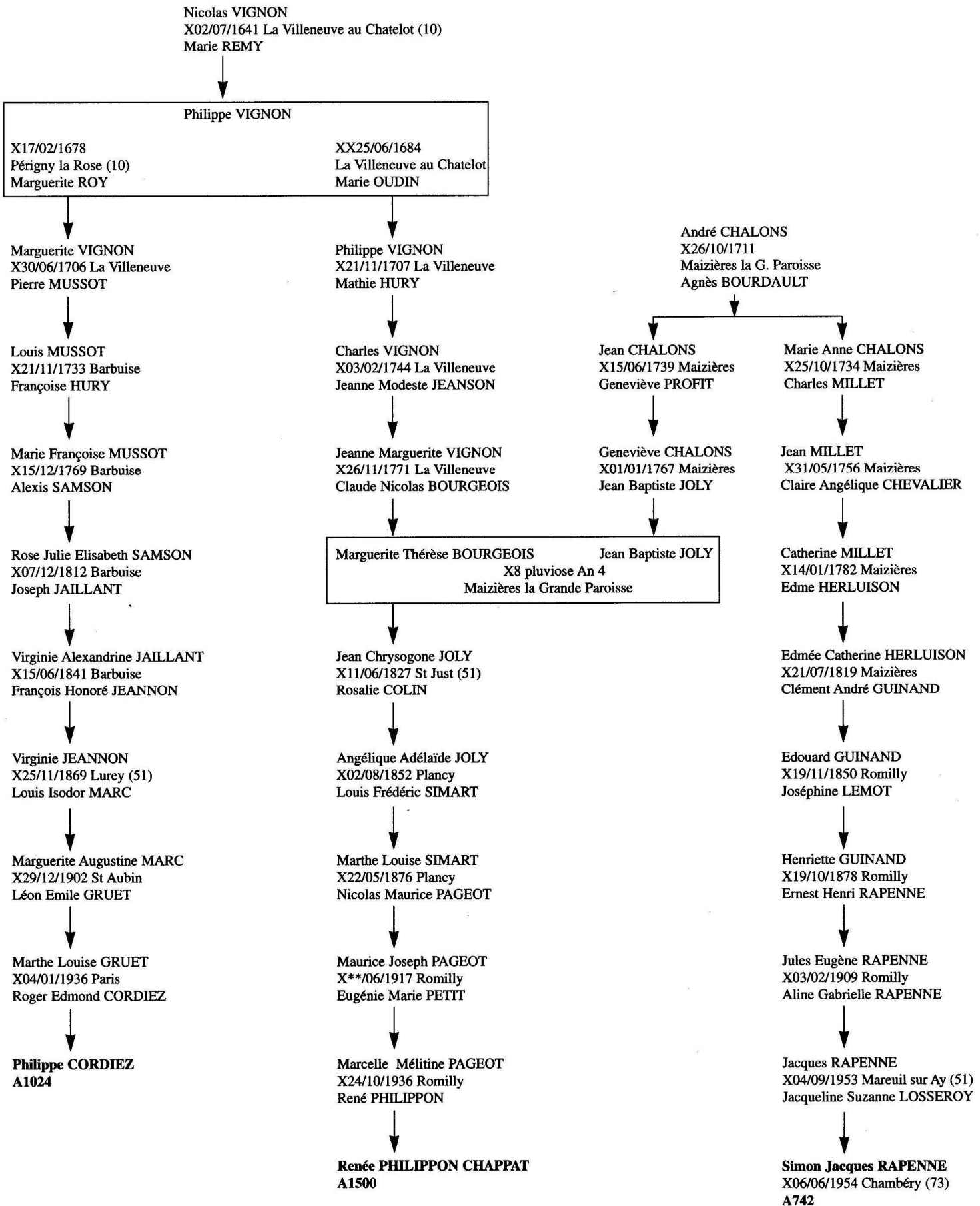
### XII

2564/2566 - Nicolas PRUNIER X Marguerite POINSOT  
2557/2558 - Pierre CHAMOIN X Roberte BOSCHOT  
26/12/2613 - Toussaint CHAMOIN  
2688/2689 - Jean MALLOT + Villiers le Bois 1675  
2694/2695 - Léonard CHAMOIN X Jehanne CHAMOIN  
2696/2697 - Georges DENISOT X Villiers le Bois 7/02/1653  
Jehanne MALLOT  
2698/2699 - Sébastien TAVIAU X Anne HUGOT  
**XIII**  
5394/5395 + 2612/2613 - Toussaint CHAMOIN



# NOUS SOMMES TOUS COUSINS

Renée PHILIPPON - CHAPPAT (A 1500)- Jacques RAPENNE (A 742)



# NOS HOMMES CELEBRES

## SAINT EDMÉ

*Comme certains d'entre nous, en réalisant ma généalogie, j'ai trouvé, aux XVII<sup>e</sup> et XVIII<sup>e</sup> siècles, de nombreux "Edme" et des "Edmée".*

### Qui était St Edme?

St Edme, Edmund RICH (son saint patron, St Edmond, roi, 841-870), né vers 1171 à Abingdon (Angleterre), fils d'un riche marchand, fut archevêque de Cantorbéry (1234-1240) et primat d'Angleterre. Sa haute fonction lui imposait de fréquentes visites au Pape. Vers la Toussaint 1240, Edme traverse la Manche pour se rendre à Rome. Il se rend à Rome pour assister au concile ordonné par le Pape Grégoire IX (date prévue de ce concile Pâques 1241) qui devait destituer l'empereur d'Allemagne, Frédéric II, petit-fils de Frédéric Barberousse. Comme son prédécesseur, Henri V, qui, en janvier 1071, en plein hiver, à Canossa, après trois jours d'une attente humiliante à la porte du château, obtint le pardon du pape Grégoire VII ou comme Frédéric Barberousse, qui, 100 ans plus tard, en juillet 1177, s'agenouilla devant le pape Alexandre III à Venise, Frédéric II était en conflit avec le Pape.

St Edme embarque probablement à Douvres. Débarqué à Gravelines (au sud de Boulogne), il s'arrête à Senlis où il rencontre St Louis, sa mère Blanche de Castille, son frère Robert à qui le pape Grégoire IX avait offert la couronne impériale qu'il souhaitait ôter du chef de Frédéric II, et toute la cour de France. Il fait halte à l'abbaye cistercienne de Pontigny. Là, il apprend que Frédéric II a fait interdire les accès terrestres de l'Italie. Si l'empereur n'avait pas fermé les passages des Alpes, il aurait eu le choix de la voie terrestre par la Franche-Comté ou la Savoie, par Lyon et la voie maritime : Lyon, le cours du Rhône, le long de la côte par Aigues-Mortes, Nice, Gênes, Pise et Ostie. Il y avait beaucoup de conciliaires. Certains renoncèrent, ce fut son cas. Il fait demi-tour et entreprend son voyage de retour. Il décède au prieuré de l'abbaye St Jacques, à Soisy, près de Provins, le 16 novembre 1240, probablement de la dysenterie. La dépouille mortelle est ramenée à Pontigny le 20 novembre 1240.

Le 26 décembre 1246, peu de temps après sa mort, le Pape Innocent IV prononce sa canonisation, à l'issue du concile de Lyon (1245-1246). Le lundi de Pentecôte 1247, à Pontigny, St Louis ouvre la série des pèlerinages à St Edme qui se poursuivront, au long des siècles, aux deux dates traditionnelles du 16 novembre (date de sa mort) et du Lundi de Pentecôte.

Le corps de St Edme est transféré dans différentes chasses. On peut ainsi voir, dans l'église de Pontigny, dans une des chapelles côté nord, une châsse Renaissance en bois dans laquelle, pendant un certain temps, demeura le corps du saint. Sur l'autel de la même chapelle se trouve une petite statue le représentant (XVIII<sup>e</sup> siècle). L'actuel monument qui se dresse au fond du chœur de l'abbatiale de Pontigny date du XVIII<sup>e</sup> siècle : 4 anges en bois et en stuc encadrent une châsse de la seconde moitié du XIX<sup>e</sup> siècle. A l'exception de quelques fragments d'ossements prélevés sur sa dépouille à diverses époques et un bras séparé du corps par les moines et enfermé dans un reliquaire, le corps du saint y repose toujours.

### Le culte de Saint Edme

Dans nos régions, sous le nom de St Edme, sa renommée s'est rapidement répandue dans maintes paroisses. Dès sa mort, de nombreuses guérisons lui furent attribuées. Au fil du temps, il a été considéré comme un "Saint Répit", animant les enfants morts-nés suffisamment pour qu'on puisse les baptiser. Statues et tableaux le représentent bénissant un enfant déposé à ses pieds sur un coussin. Il était aussi invoqué par les femmes ayant des couches laborieuses. Dans la région de Provins, il guérissait les maux de tête et à Soisy, les eaux de la source guérissaient les maladies des yeux.

Le chapitre de Citeaux en fit un saint cistercien. Il a sans doute été honoré dans toutes les maisons de l'ordre, plus particulièrement dans celles proches de Pontigny. Saint Edme a été un des saints les plus connus dans nos régions (diocèses de Sens, Meaux, Troyes, Langres). Les prénoms Edme, Edmée, avec un glissement plus tardif vers Edmond, étaient très populaires aux XVII<sup>e</sup> et XVIII<sup>e</sup> siècles dans nos campagnes.

Au Moyen-Age, la croyance, que les restes du corps des saints, les reliques, ou même les objets qui leur avaient appartenu pouvaient opérer des miracles, était universellement répandue. Aussi venait-on, de toutes parts, en pèlerinage aux lieux réputés pour posséder des reliques : au tombeau de St Jacques à Compostelle en Espagne, à Tours au tombeau de St Martin, à Vézelay où se trouvaient, dit-on, les restes de Ste Marie Madeleine. Grâce à l'afflux des pèlerins, les reliques faisaient la fortune de l'église qui les possédait.

Lors de la canonisation de St Edme, des indulgences furent accordées à tous les fidèles qui se rendraient sur son tombeau. Selon la règle cistercienne, les femmes ne pouvaient pas pénétrer dans une abbaye de cet ordre et n'avaient pas la possibilité d'approcher le tombeau. Les moines détachaient un bras et le présentaient aux femmes, dans un reliquaire, à l'entrée du sanctuaire, pour qu'elles puissent le toucher et obtenir éventuellement des guérisons. A la Révolution, le palais abbatial fut détruit mais l'église fut respectée à cause du culte populaire de St Edme.

En Angleterre, St Edme était également très honoré. Les Anglais, après avoir traversé la Manche, suivaient les mêmes chemins que l'équipage du saint avait empruntés en 1240. Le souvenir de St Edme commençait à Provins où les chanoines de l'abbaye de St Jacques conservaient de nombreuses reliques corporelles et vestimentaires (chasuble, étole, manipule) du saint. Puis, sur les traces du convoi funéraire, ils faisaient halte à Soisy en Brie, dans le prieuré de l'abbaye de St Jacques de Provins. Ils s'arrêtaient ensuite à Traînel et à Villeneuve l'Archevêque et à la Commanderie de Coulours où, de son vivant, Edme avait regretté de pas faire étape. Enfin, après Arces, ils traversaient l'Armançon au sud d'Avrolles et ils parvenaient à Pontigny. Le courant des pèlerins anglais s'éteignit progressivement sous le règne d'Édouard 1<sup>er</sup> (1272-1307).

## Le renouveau du culte de St Edme

Dans nos régions, un renouveau d'intérêt pour St Edme se produit au XIX<sup>ème</sup> siècle. Des cantiques, des vies de St Edme sont édités. En 1873, 10 000 pèlerins passent à Pontigny, sous l'influence des pères de St Edme qui y sont installés (1842-1903).

De nos jours, à part un regain de curiosité ici ou là, l'attention qu'il suscite semble bien endormie en France. A l'inverse, il n'en est pas de même en Angleterre. Après une éclipse de plusieurs siècles, l'intérêt qu'on lui porte a resurgi avec le renouveau catholique dans les villes et les lieux qui figurent dans sa légende et depuis, il ne faiblit pas, bien au contraire.

C'est ainsi qu'à l'occasion du 750<sup>ème</sup> anniversaire de sa canonisation (1246-1996), un comité s'est créé à Oxford où Edme fut l'un des premiers professeurs de la célèbre université. Ce comité s'est donné pour tâche de coordonner les commémorations qui ont eu lieu en son honneur en Angleterre et en France. Ainsi, à la Pentecôte, le 26 mai 1996, plusieurs Anglais venant de ces villes mais aussi des établissements ayant St Edme pour patron (des maternelles aux prestigieuses universités d'Oxford et de Cambridge) sont venus à Pontigny. Une messe solennelle selon le rite catholique : cierges, encens, chants en latin, communion, lectures en français et en Anglais a été célébrée. Le lundi 27 mai, ils ont visité Sens. Le mardi 28 mai, pour la première fois depuis le XIII<sup>ème</sup> siècle, des anglais ont parcouru symboliquement "le chemin de St Edme", c'est-à-dire le trajet que suivit le convoi mortuaire et qu'empruntaient leurs lointains ancêtres pour se rendre sur le tombeau du saint. Les modernes pèlerins ont été accueillis par les populations et les municipalités de Sens, Provins, Soisy, Bouy, Traînel et Coulours. Une exposition "St Edme et Pontigny" s'est tenue dans le dortoir des frères convers (26 mai-30 septembre 1996).

## St Edme, une légende

St Edme, quittant Pontigny, fit un détour qui l'aurait amené à Chaserey "pendant les grandes chaleurs du mois d'août 1240". Accablés de soif, les boeufs de l'attelage avançaient péniblement. Chaserey n'avait pas d'eau et les gens du pays ne mettaient guère d'empressement pour aller en chercher malgré les supplications réitérées de l'évêque. Celui-ci n'eut donc pas à récompenser leur bonne volonté en faisant jaillir une source comme à Soisy. Les habitants du village s'en trouvèrent bien punis. Pendant un tiers de l'année, ils seront obligés d'aller chercher l'eau, tant pour eux que pour leur bétail, jusqu'à la fontaine d'Etourvy, distante d'une lieue. Un peu plus tard, les gens de Chaserey réalisèrent l'étendue de leur faute et prirent St Edme comme patron de leur village. (J. DURAND, Guide de l'Aube mystérieuse, 1984).

La légende n'est pas la réalité historique. "Les grandes chaleurs du mois d'août"... alors que le voyage de St Edme s'effectue au mois de novembre!!! L'archevêque de Cantorbéry n'est jamais allé à Chaserey. Mais l'église et la seigneurie de ce village appartenaient à l'abbaye cistercienne de Quincy' "fille de l'abbaye de Pontivy". Il n'est alors pas surprenant que ce village, fondé par les moines, l'ait particulièrement honoré, surtout du XVI<sup>ème</sup> au XVIII<sup>ème</sup> puis, fin du XIX<sup>ème</sup>, suite à l'action des "Pères de St Edme".

M. GEUENS (A1218)

## LE CHAINON MANQUANT

### Liste des militaires décédés à l'hôpital St Jacques de Besançon (1764-1791)

NOM	PRENOM	ORIGINE	DATE DECES	JURIDICTION	SURNOM
De la Tour	Hilaire	Torcy	05 06 1770	Troyes	Torcy
Perrin	Nicolas	Neuville	11 06 1770	Mézières en Champ.	Neuville
Jovinet	Joseph	Pougy ?	20 08 1770	Troyes	La Feuillade
Chartier	Pierre	Chalons en Champ	24 10 1770	La Renoncule	
Berthelot	Etienne	Pont sur Seine	05 12 1770	Nogent	Dupont
Golin	Jean Nicolas	Vanne ?	01 08 1771	Rosetel-Mazarin	
Panisset	Joseph	St Didier ?	23 09 1771	en Champagne	
Pannier	Antoine	Monay	06 10 1771	de Chalons	
Buffet	Milan	Iconne	16 02 1772	de Chalons	
Rabatte	Antoine	Fimes en Champagn	27 04 1772	duit	
Le Droit	Jean Baptiste	Vitry le François	27 03 1772	Parisien	
Havent	Claude	Nogent	16 09 1773	Nogent	
Quenoche	Etienne	Rheims en Champ.	02 05 1774		La Rose
l'Evêque	Etienne	Mailly	05 06 1774	Chalons en Champagne	
Levasseur	Jean Baptiste	St Lambert	16 03 1776	Rheims	
Le Riche	Pierre	Séry	31 03 1776	Rheims	
Picou	Louis	Troyes	25 10 1776		
Maquart	Charles	St Jean au Bois	25 04 1776	Rheims	
Balezau	Hubert	Verrières en Champ.	22 03 1779		
Laloy	Joseph	Montjéou en Champ.	22 05 1779		
Guérin	Jean Baptiste	Donchery	14 01 1780	Mézière en Champagne	

(à suivre)

Mme M.MOREAU A1228



# NOUS SOMMES TOUS COUSINS

Jocelyn DOREZ (A 1089)

François JACOB (ou JACQUOT)  
X ca 1660  
Jeanne MARESCHAL

Jean JACOB (JACQUOT)  
X16/11/1707 Donnemarie (52)  
Didière AUCLERC

Jean JACOB (JACQUOT)  
X10/02/1755  
Anne MARESCHAL

Jeanne JACOB (JACQUOT)  
X24/02/1772 Donnemarie (52)  
Pierre MARCHAL

Augustin MARCHAL  
X05/05/1813 Donnemarie (52)  
Jeanne BOURG

Louis Auguste MARCHAL  
X03/06/1844 Lanques sur Rognon (52)  
Elisabeth Honorine DIMEY

Jules Emile MARCHAL  
X03/02/1880 Lanques sur Rognon (52)  
Anne Marie Holoise PECHINEZ

Joseph Jules Emmanuel MARCHAL  
X11/05/1908 Millières (52)  
Marie Louise RAVIER

Paul Lucien Marie MARCHAL  
XX19/12/1942 Lusigny sur Barse (10)  
Marie Thérèse ANDRIST

Bernadette Augustine MARCHAL  
X03/09/1966 Courteranges (10)  
**Jocelyn DOREZ A1089**

Mammes JACOB (JACQUOT)  
X17/11/1706 Donnemarie (52)  
Marie D'EPINOT

Jeanne JACOB (JACQUOT)  
X08/01/1753 Sancey (52)  
Pierre BLOT (BELOT)

Claude BLOT  
X26/10/1778 Is en Bassigny (52)  
Marie THEVENOT

Claude BLOT  
X19/07/1813 Is en Bassigny (52)  
Anne CHARBEY

Elisabeth BLOT  
X14/02/1849 Is en Bassigny (52)  
Jean Pierre ANCEL

Paul ANCEL  
X01/05/1886 Chaumont (52)  
Marie Charlotte METRAL

Pierre Charles ANCEL  
X25/04/1925 Paris (20ème)  
Suzanne Camille BAYOT

Madeleine Yvette ANCEL  
X29/08/1953 Chatillon sur Seine (21)  
**Jean LECLERC A 1297**

# LISTE DES PAROISSES

## *disponibles sur Minitel et sur les tables cantonales (suite)*

Cette liste fait suite à la liste parue dans le n°1 du premier trimestre 1997 d'AUBE GENEALOGIE.

Nous rappelons que le C.G.10 met à la disposition des généalogistes les recherches de mariages du 18<sup>e</sup> siècle dans les paroisses ci-dessous. Ces données sont accessibles par le **3617 CODE ABMS**

PAROISSE	CANTON	PAROISSE	CANTON
Avant les Marcilly	Marcilly le Hayer	Planty	Marcilly le Hayer
Avon la Peze	Marcilly le Hayer	Pouy sur Vanne	Marcilly le Hayer
Bercenay le Hayer	Marcilly le Hayer	Prunay Belleville	Marcilly le Hayer
Bourdenay	Marcilly le Hayer	Pavillon Ste Julie	Troyes 2
Barberey	Troyes 2	Payns	Troyes 2
Bouilly 1	Bouilly	Rigny la Nonneuse	Marcilly le Hayer
Bouilly 2	Bouilly	Saint Flavy	Marcilly le Hayer
Bouilly 3	Bouilly	Saint Lupien	Marcilly le Hayer
Bouilly 4	Bouilly	Saint Germain	Troyes 3
Buchères Courgerenne	Bouilly	Saint Jean de Bonneval 1	Bouilly
Charmoy	Marcilly le Hayer	Saint Jean de Bonneval 2	Bouilly
Crésantignes	Bouilly	Saint Jean de Bonneval 3	Bouilly
Dierrey St Julien	Marcilly le Hayer	Saint Julien	Troyes 3
Dierrey St Pierre	Marcilly le Hayer	Saint Léger près Troyes	Bouilly
Echemines	Marcilly le Hayer	Saint Lyé	Troyes 2
Faux Villecerf	Marcilly le Hayer	Saint Martin es Vignes 1	Troyes 2
Fay les Marcilly	Marcilly le Hayer	Saint Martin es Vignes 2	Troyes 2
Isle Aumont 1	Bouilly	Saint Martin es Vignes 3	Troyes 2
Isle Aumont 2	Bouilly	Saint Phal 1	Bouilly
Javernant	Bouilly	Saint Phal 2	Bouilly
La Chapelle St Luc	Troyes 2	Saint Phal 3	Bouilly
Laines aux Bois	Troyes 3	Saint Pouange	Bouilly
Les Noës près Troyes	Troyes 2	Saint Thibault	Bouilly
Marcilly le Hayer	Marcilly le Hayer	Sainte Savine	Troyes 2
Marigny le Châtel	Marcilly le Hayer	Sommeval	Bouilly
Mesnil St Loup	Marcilly le Hayer	Trancault	Marcilly le Hayer
Macey	Troyes 2	Torvilliers	Troyes 2
Montceaux les Vaudes	Bouilly	Villadin	Marcilly le Hayer
Montgueux	Troyes 2	Villeneuve aux Riches Hommes	Marcilly le Hayer
Moussey	Bouilly	Villeloup	Troyes 2
Palis	Marcilly le Hayer	Villy le Maréchal	Bouilly

### COMPLEMENT AU REPERTOIRE DES FAMILLES ETUDIEES

Renée CHAPPAT (A1500)

NOM	COMMUNE	Dpt	PERIODE	N	COLET	Saron sur Aube	51	1642/1669	3
ADAM	Saron sur Aube	51	1625/1664	2	COLET	St Just	51	1663	1
AVIAT	Salon	10	1715	1	COLIN	St Just	51	1758/1827	3
BARBIER	Salon	10	1684	1	COLIN	Maizières la Grande Paroisse	10	1716/1758	2
BARON	Saron sur Aube	51	1695/1793	4	COLSON	Gélanes/Rhèges	10	1726/1809	5
BEDET	Conflans sur Seine	51	1695	2	DANTON	Charny le Bachot	10	XVII <sup>e</sup> /1769	7
BEGAT	St Just	51	1668	2	DARRAS	Salon	10	1664	1
BENOIT	Gélanes	10	1726	2	DEGRASSET	Clesles	51	1657	1
BERNARD	Longueville	10	1670/1710	2	DESPREZ	Maizières la Grande Paroisse	10	1708/1734	2
BERNARD	Rhèges/l'Abbaye s/s Plancy	10	1722/1871	4	DEULOT	St Just	51	1728	1
BERNET	Clesles	51	1687/1713	3	DIDELON	Clesles/St Just	51	1663/1753	4
BERTON	St Just	51	1724	2	DROUIN	Charny	10	1628	2
BERTHON	Salon	10	1684	2	DROUIN	Vouarces	51	1628	2
BERTRAND	Salon	10	1684	2	DUBOIS	Salon	10	1664/1785	6
BONNEFIN	Saron sur Aube	51	1645	2	DUVAL	St Just	51	1663/1689	2
BOURDAULT	Maizières la Gde Paroisse	10	1612/1727	4	FEVRE	Maizières la Grande Paroisse	10	1687/1716	2
BOURGEOIS	La Villeneuve au Chatelat	10	1701/1772	5	FLAUBERT	Conflans/Villeneuve aux Corneilles	51	1695	1
BOUROT	Rhèges/Bessy/Charny	10	1701/1745	3	GILBERT	Rhèges	10	1800/1863	2
BRADIER	Champfleury/Salon	10	1667/1804	4	GILBERT	Clesles/Marcilly sur Seine	51	1630/1765	5
BRICQUART	Périmy la Rose	10	1666	1	GOBIN	Clesles	51	1684	1
BRUCHON	Champfleury	10	1688/1734	2	GOBIN	Salon	10	1665/1735	2
CAMUS	Charny	10	1654/1670	2	GODOT	Salon	10	1664	2
CARLE	Clesles	51	1690	1	GODOT	Rhèges/Charny/Longueville	10	1690/1767	5
CHAILLLOT	Maizières la Grande Paroisse	10	1681/1712	3	GOUGER	Salon/Champfleury	10	1637/1735	3
CHALONS	Maizières la Grande Paroisse	10	1650/1767	4	GRANGER	Maizières la Grande Paroisse	10	1739	1
CHEPY	Maizières la Grande Paroisse	10	1685/1711	1	GRISIER/GRIVIER	Saron sur Aube	10	1695/1730	3
CLAUDE	Maizières la Grande Paroisse	10	1716	1	GUERITTE	Saron sur Aube	51	1646/1715	3
COLAS	Villenauxe	10	1666	1					

*Suite page 21*

# LISTE DE MARIAGES DE L'AUBE

Compléments et corrections à la liste publiée dans le n°1 du 1er Trimestre 1997

Rappel : Ces tables sont envoyées sur commande accompagnée du règlement.

La somme indiquée correspond à un forfait de 30 F plus 0,20 F par mariage, franco de port

L'envoi comprend la table chronologique complète et les tables abrégées triées par nom d'époux et par nom d'épouse.

PAROISSE	Actes	Période	Prix	PAROISSE	Actes	Période	Prix
Avant les Marcilly	420	1700 1802	114	Planty	341	1700 1803	98
Avon la Peze	256	1700 1802	81	Pouy sur Vanne	243	1722 1803	78
Barbery	196	1700 1792	69	Prunay Belleville	137	1700 1802	57
Bercenay le Hayer	276	1688 1802	85	Rigny la Nonneuse	191	1700 1803	68
Bouilly 1	505	1616 1655	131	Saint Andre 1	425	1757 1802	115
Bouilly 2	495	1656 1692	129	Saint Andre 2	465	1717 1757	123
Bouilly 3	508	1693 1739	131	Saint Andre 3	491	1680 1717	128
Bouilly 4	691	1740 1802	168	Saint Andre 4	303	1658 1679	90
Bourdenay	244	1700 1802	78	Saint Germain	475	1700 1792	125
Bucheres Courgerenne	485	1767 1894	127	Saint Julien	579	1691 1792	145
Charmoy	73	1700 1802	44	Saint Flavy	185	1700 1802	67
Crésantignes	278	1698 1802	85	Saint jean de Bonne1	455	1700 1731	121
Dierrey st Julien	316	1700 1802	93	Saint jean de Bonne2	419	1774 1802	113
Dierrey st Pierre	333	1700 1802	96	Saint jean de Bonne3	560	1732 1773	142
Echemines	179	1692 1802	65	Saint leger pres Toyes	633	1688 1802	156
Faux Villecerf	231	1700 1802	76	Saint Jupien	203	1701 1803	70
Fay les Marcilly	187	1700 1804	67	Saint Lye	666	1689 1803	163
Isle Aumont 1	455	1680 1749	121	Saint martin es v 1	499	1760 1792	129
Isle Aumont 2	444	1750 1802	118	Saint martin es v 2	499	1729 1759	129
Javernant	313	1717 1802	92	Saint martin es v 3	615	1688 1728	153
La chapelle st Luc	230	1712 1792	76	Saint Phal1	708	1758 1802	171
Laines aux Bois	676	1700 1792	164	Saint Phal2	504	1725 1758	130
Les noes près Troyes	328	1682 1792	95	Saint Phal3	603	1688 1724	150
Macey	420	1694 1786	114	Saint Pouange	210	1700 1802	72
Marcilly le Hayer 1	330	1631 1699	96	Saint Thibault	239	1688 1802	77
Marcilly le Hayer 2	427	1700 1802	115	Sainte Savine	819	1692 1792	193
Marigny le Chatel	294	1701 1807	88	Sommeval	577	1662 1858	145
Mesnil st Loup	189	1701 1809	67	Torvilliers	295	1700 1792	89
Montceaux les Vaudes	339	1680 1802	97	Trancault	170	1710 1800	64
Montgueux	285	1685 1792	87	Villadin	328	1700 1803	95
Moussey	618	1700 1802	153	Villeloup	261	1700 1792	82
Palis	517	1700 1802	133	Villeneuve aux R.H.	003	1798 1805	30
Pavillon ste Julie	263	1700 1792	82	Villy le Marechal	408	1702 1802	111
Payns	315	1700 1713	93				

## COMPLEMENT AU REPERTOIRE DES FAMILLES ETUDIEES (Suite de la page 20)

NOM	COMMUNE	DPT	PERIODE	N
GUEU	St Just	51	1663	1
GUINOT	Charny	10	1701	2
HUBERT	Saron sur Aube	51	1642	1
HURY	La Villeneuve au Chatelot	10	1677/1707	2
JACQUES	Salon	10	1667	1
JEANNET	Clesles	10	1663/1687	2
JEANSON	Périgny la Rose/La Villeneuve	10	1677/1744	4
JOLY	Maizières la Grande Paroisse	10	1644/1796	6
JOLY	St Just	51	1827/1830	1
LEBEAU	St Just	51	1683	2
LECLERC	Périgny la Rose	10	1668/1674	3
LEGRAS	Rhèges	10	1754	1
LEGRAS	Clesles	51	1690/1713	3
LEJUSTE	Salon	10	1684	1
L HEUREUX	Fère Champenoise	51	1756	1
LORIN	Clesles	51	1663/1687	3
LOYSELET	Salon	10	1684	2
MARCILLY	St Just	51	1668/1758	5
MARE	Charny/Champfleury	10	1658/1677	2
MARELLE	Bessy	10	1722	1
MARIN	La Villeneuve au Chatelot	10	1701	1
MARION	Salon	10	1684	1
MARMET	La Villeneuve au Chatelot	10	1702	1
MARTIN	Champfleury	10	1695/1746	3
MARTIN	Vouarces	51	1628	2
MEGARD	Saron sur Aube	51	1628	1
MEGRET	Romilly/Maizières la Gde Paroisse	10	1671/1734	2
MENUUEL	Maizières la Grande Paroisse	10	1689/1734	3
MERAT	Maizières la Grande Paroisse	10	1686/1717	2
MERCIER	Marcilly sur Seine	51	1630	1

MICHEL	Fère Champenoise	51	1784	2
MILLET	Maizières la Gde Paroisse/Romilly	10	1689/1694	2
NEPVEU	Bessy	10	1727	1
NOCHE	Charny	10	1654	1
OELLET	St Just	51	1728	2
OLIVIER	Champfleury	10	1688	1
UDIN	La Villeneuve au Chatelot	10	1665/1705	2
PAGEOT	Euvy	51	1794/1821	2
PAGEOT	Rhèges/Romilly	10	1848/1918	3
PEILLOT	Clesles	51	1663/1711	3
PERRROT	Saron sur Aube	51	1669/1695	3
PINEY	Romilly/La Villeneuve au Chatelot	10	1694/1715	2
PLOYER	Salon/Charny	10	1627/1800	8
PONNOT	Conflans/Villeneuve aux Corneilles	51	1695	1
PROFIT	Maizières la Grande Paroisse	10	1739/1748	2
PROSTAT	Clesles	51	1687	1
REMY	La Villeneuve au Chatelot	10	1641/1691	1
RICHOMME	Clesles	51	1657/1725	5
RICHOMME	Romilly	10	1671	1
ROBIN	Charny	10	1670	1
ROBELIN	Gélannes	10	1671	1
ROGER	Eury/Pleurs	51	1763/1818	1
ROSSIGNOL	Saron sur Aube	51	1664/1681	3
ROYER	Saron/Conflans	51	1695/1764	4
SAMSON	La Villeneuve au Chatelot	10	1747	2
SAUVAGE	Saron sur Aube	51	1639/1669	1
SIMART	Champfleury/Salon/Plancy	10	1664/1876	10
SOYER	Salon	10	1684	1
THOMAS	Gélannes	10	1726	2
VERGEOT	La Villeneuve au Chatelot	10	1712	1
VIGNON	La Villeneuve au Chatelot	10	1641/1771	5
VOYER	La Villeneuve/Périgny/Villenauxe	10	1668/1712	4



# QUESTIONS

**RAPPEL : Merci de respecter les consignes suivantes :**

- **UNE SEULE QUESTION PAR FEUILLE 21x29,7**
- **ECRIVEZ AU RECTO SEULEMENT**
- **PATRONYMES EN LETTRES CAPITALES**
- **INDIQUEZ VOS NOM, PRENOM, ADRESSE ET NUMERO D'ADHERENT SUR CHAQUE QUESTION.**

Donnez le maximum de renseignements susceptibles d'aider la recherche : type d'acte, dates les plus précises possibles, paroisse ou commune, etc...

## ABREVIATIONS GENEALOGIQUES COURANTES

naissance .....	°	avant 1750 .....	/1750	père .....	P
baptême .....	b	après 1750 .....	1750/	mère .....	M
mariage .....	x	douteux .....	?	filleul .....	fl
contrat de mariage .....	Cm	environ (date) (circa) .....	ca	parrain .....	p
divorce .....	)	fils .....	fs	marraine .....	m
décès .....	+	filie (filia) .....	fa	témoin .....	t
nom/prénoms inconnus .....	N...	veuve (vidua) .....	va	testament .....	test

y : au même lieu que celui cité auparavant. Exemple : °Payns 16/2/1710, y + 30/3/1768, y x 4/6/1736

### 97.104 ADNOT/FREMON (10) (51).

Rech. x /02.1816 Boulages (10), ADNOT Nicolas, + 18.04.1867 Vouarces (51), fs Thomas ADNOT x CHARLOT Thérèse, x FREMON Marie Louise Agathe, fa Etienne FREMON x PRIEUR Thérèse et ts rens. asc. et desc.

*Bernard LEFEBVRE (A1619)*

### 97.105 BALANCIER/SOT (10).

Ch. °, x, +, asc. Nicolas BALANCIER, laboureur ca Villemaur, x /1759 avec Marie SOT.

*Alain BROQUET (A 1494)*

### 97.106 BARDIN/LAMOTTE (10).

Ch. asc. et collatéraux de mon grand père Edmond Alphonse BARDIN (dit Charles) °15.11.1867 à Montpothier (10) fs de Edmond Alfred BARDIN °ca 1844-1845 et de Augustine Eugénie LAMOTTE demeurant à St André(10). Un frère Arthur Ernest BARDIN °20.10.1876 à Montpothier. Un oncle paternel Aristide BARDIN dont un fs Ferdinand (?) qui serait alors cousin germain de mon grand père.

*Jean Marie BARDIN (A 1614)*

### 97.107 BEGUE / MARNOT (10).

Ch. °, x, asc. Lupien BEGUE, laboureur ca Villemaur en 1745, x /1725 Madeleine MARNOT + / 1745.

*Alain BROQUET (A 1494)*

### 97.108 BERTHIER/CAROUJAT (10).

Ch. °, x, asc. du couple : Pierre CAROUJAT, laboureur à Saint-Liébaud (Estissac), + /1745, x ca /1725 avec Edmée BERTHIER.

*Alain BROQUET (A 1494)*

### 97.109 BES(C)ANCON/DETHON/JOLLY/LOUDIN(10).

Rech. °, +, du couple : BESANCON Nicolas x DETHON Nicole le 30.06.1723 Blignicourt(10). Rech. °, +, de leur fs BESANCON Jean-Baptiste x JOLLY Marie-Jeanne (1) le 01.06.1772.Rech. °, +, de leur petite fille BESANCON Françoise y x CLADIERE Jean le 05.06.1798.Rech. °, +, du couple JOLLY Louis, y x OUDIN Jeanne le 18.11.1727, parents de JOLLY Marie-Jeanne (1).

*Sophie SAINGERY (A 1389)*

### 97.110 BIDAULT/DELAYE.

Rech. x /10.1782 Saint Nicolas, BIDAULT Pierre Charles x DELAYE Edmée, d'où fa Adélaïde BIDAULT, °29.10.1782 et ts rens. asc. et desc.

*Bernard LEFEBVRE (A1619)*

### 97.111 BLANCHET/LAYERES (10).

Ch. °, x, +, asc. du couple Jérôme BLANCHET, boulanger à Villemaur, x /1775 Elisabeth LAYERES.

*Alain BROQUET (A 1494)*

**97.112 BOURCIER/BOURCIER.**

Rech. °, x, +, du couple : BOURCIER Georges x BOURCIER Nicole d'où Jean x Marguerite ROUSSEL en 1717, xx Marie NOSLOT en 1720.

*Simone TABLINSKI (A 1426)*

**97.113 BOURGEOIS (10).**

Rech. °, x, +, du couple François BOURGEOIS (°13.11.1790 Juzanvigny, y + 09.8.1834) X Marie-Anne Victoire BOURGEOIS. Rech. + de leur fs Victor François BOURGEOIS (y °05.09.1820, x 10.02.1851 St Léger sous Brienne à Marguerite Joséphine CLAD(V)IER.)

*Sophie SAINGERY (A 1389)*

**97.114 BOURGEOIS/COEFFIE(10)**

Rech. °, x, +, du couple BOURGEOIS Pierre (+ / 1782 ? Maizières les Brienne) x COEFFIE (COIFFIER) Marie-Catherine. Rech. °, +, de leur fs BOURGEOIS Rémi (y °02.11.1756) x MAIRE Louise 08.07.1782 Juzanvigny (y °02.11.1753).

*Sophie SAINGERY (A 1389)*

**97.115 BOURGOIN - FROMONT (10)**

Recherche date et lieu o x et ascendance François BOURGOIN x Anne FROMONT  
d'où Marie BOURGOIN x Vanlay 24/02/1743 avec Claude FUGERE.

*M.PAULET (A1516)*

**97.116 BOURGUIGNON/VACHET /LUTELLE(10).**

Rech. dates et lieux de °, x, +, de la première épouse pour le couple : BOURGUIGNON Claude °ca 1702 + 28.06.1762 au Mériot (10). - époux en première noce de VACHET Jeanne + avant le 25.6.1755 (date de x de son fs Louis avec NAVIER Magdeleine au Mériot). - époux en deuxième noce de LUTELLE Jeanne + 08/06/1762 au Mériot. Jeanne LUTELLE avait un frère nommé Pierre.

*Serge LACAVER (A 1570)*

**97.117 BRASSET/MOREY (10).**

Ch. X Etienne BRASSET et Reine Edmée MOREY de Péllis entre 1784 et 1794.

*Monique NIELSEN (A 779)*

**97.118 CARTERON/DIDIER/TRUELLE (10).**

Ch. dates et lieux °, x, +, et asc. de Jean CARTERON °Ricey-Haut (10) ca 1700, x Marie DIDIER, ayant eu au moins un fs André °1730 + 1797, avocat, juge de paix du canton, député du Tiers à Ricey-Haut, x Anne-Marie TRUELLE ca 1764.

*Thierry CARTERON (A 1258)*

**97.119 CARTERON/CHOISY/BARTHELEMY (10).**

Ch. dates et lieux °, x, +, et asc. de Pierre CARTERON °ca 1700, + ca 1748, manouvrier, x Bagneux la Fosse (10) Jeanne CHOISY + /1748, ayant eu au moins un fs Nicolas °1725, vigneron, x Bagneux la Fosse 1748 Jeanne BARTHELEMY.

*Thierry CARTERON (A 1258)*

**97.120 CARTERON (QUARTERON)/BARDIN(10).**

Ch. dates et lieux °, x, +, et asc. Nicolas CARTERON, peut-être °aux Riceys (10) ca 1600, + Riceys ca 1691, ayant eu au moins un fs Claude °1630, + 1700, marchand aux Riceys, x Jeanne BARDIN ca 1665.

*Thierry CARTERON(A 1258)*

**97.121 CHAMILLARD/GOBEROT (10).**

Ch. °, x, +, et asc. d'Anne CHAMILLARD x Claude GOBEROT région Villadin début 18è.

*Monique NIELSEN (A 779).*

**97.122 CHANDELIER/RATELET (10).**

Rech. tous rgts concernant asc. CHANDELIER Edmé °06.10.1778 à St Jean de Troyes, fs CHANDELIER Nicolas et RATELET Marie, originaires St Jean de Troyes (ca 1700-1750).

*Carole AUBÉ-BOBIN (A 1604)*

**97.123 CHAR(R)IE(R)/BRAJEU/CAQUERET(A Y)/ JUVENEL(10).**

Rech. °, x, +, du couple CHARIE François x BRAJEU Marie. Rech. °, +, de leur fs CHARRIER Jean x CAQUERET Anne (1) 14.02.1740 Magnicourt (10).

Rech. °, +, de leur petite fille CHARRIER Barbe Hélène (y x DELINE Jacques 21.04.1748). Rech. °, +, du couple CAQUERAY Jean x JUVENEL Jeanne 20.01.1704 à Magnicourt et Chavanges, parents de CAQUERET Anne (1).

*Sophie SAINGERY (A 1389)*

**97.124 CHARMENTIER/LEGRAND (10).**

Ch. ts renseignements sur Edmé CHARMENTIER x / 1696 Marie LEGRAND région Estissac (10).

*Monique NIELSEN (A 779).*

**97.125 CHARTON/ANDREOLLE (10).**

Rech. asc. du couple Edmé CHARTON - Marie ANDREOLLE dont j'ai le x du 02.08.1740 à St Maclou de Bar sur Aube qui donne les 4 parents dont je rech. les ascendances : Adrien CHARTON, bourgeois et son épouse Anne LOQUIN +. Nicolas ANDREOLLE, lieutenant des fermes du roi et Bonne Marguerite JACOB. A cette date Adrien JACOB donne son consentement de Bienville ou Dienville et Nicolas ANDREOLLE et B.M. JACOB donnent le leur de Châtillon sur Seine (21).

*Gérard PLANSON (A 1326)*

**97.126 CHAUMONT/DIOT (10).**

Rech. X Louis CHAUMONT de Pâlis et Angélique DIOT / 1783.

*Monique NIELSEN (A 779)*

**97.127 CHOLLIER(S) / LAFRA(10).**

Je rech. ts renseignements, BMS, sur le patronyme CHOLLIER (ou orthographe voisine) présent dans le département au cours des 17è et 18è s. Une de mes ancêtres, Marie CHOLLIERS, née entre 1665 et 1675, mariée entre 1690 et 1698 à Claude LAFRA. N'ayant aucune autre information quant à ses origines que cette silhouette, je pense qu'elle pourrait être née et mariée dans l'Aube, le patronyme LAF(F)RA(T) étant fortement présent au Sud de Troyes.

*Jean-Jacques LAFFRA (A 1268)*

**97.128 CLAD(V)IER / HUARD. (10).**

Rech. °, x, +, du couple Florent CLAD(V)IER (°29 Germinal An 10, St Léger sous Brienne) x Antoinette Virginie HUARD, parents de Marguerite Joséphine CLADIER, y °18.4.1831, y x 10.02.1851 avec BOURGEOIS Victor François.

*Sophie SAINGERY (A 1389)*

**97.129 CLADIER(E) / FOUX (10).**

Rech. °, x, +, du couple Louis CLADIERE x Jeanne FOUX. Rech. °, +, de leur fs Jean CLADIERE (x St Léger sous Brienne 05.06.1798 avec Françoise BES(C)ANCON). Rech. x, +, de leur petit-fils Florent CLADIER (y °30 Germinal An 10 (=1802), x Antoinette Virginie HUARD).

*Sophie SAINGERY (A 1389)*

**97.130 CORNEVIN - CHOUET (10)**

Recherche date et lieu o x et ascendance Blaise CORNEVIN Marie CHOUET  
d'où Héléne CORNEVIN X Chesley 1774 Sébastien FUGERE  
o Vanlay 09/12/1746. (pas à Chesley)

*M. PAULET (A1516)*

**97.131 COURTIN/RENODOT (10).**

Ch. °, x, +, asc. Simon COURTIN, x /1741 ca Nogent-en-Othe  
Edmée RENODOT.

*Alain BROQUET (A 1494)*

**97.132 CURE /CHOLLET (10).**

Ch. °, x, +, asc. Léonard CURE x /1725 Marguerite CHOLLET,  
vivante en 1745, d'où Marie Anne CURE, x 01.02.1745 Henry  
TONNELIER.

*Alain BROQUET (A 1494)*

**97.133 CURE/COLLET (COLLOT) (10).**

Ch. °, x, +, asc. Jacques CURE, pâtre à Villemaur, x /1756  
avec Marie COLLET ou COLLOT.

*Alain BROQUET (A 1494)*

**97.134 D'ARC.**

Pour rech. hist. souhaite entrer en rel. avec personnes ayant ds  
leur généal. les noms D'ARC ( DARC, DARQUE, DHARQUE,  
DEHARQUE) et DARE, ou connais. localités auboises où on  
les trouve.

*J.J. SIMONNEAU (A 1607)*

**97.135 DEFRESNE / FESNAULT (FENAUT)  
de MAISMONT.**

Rech. X avec témoins et professions en Champagne-Ardenne  
principalement de Jules DEFRESNE (°Bar s/ Aube en 1798)  
avec Hortense FESNAULT de MAISMONT (le dictionnaire  
de changement de noms de l'archiviste Jérôme page 91  
mentionne 3 changements de nom FENAUX en FENAUT  
de MAISMONT : Décision du 12-3-1859, si celà peut aiguiller  
la recherche).

*Gérard PLANSON (A 1326)*

**97.136 DE LAVACQUERIE/DEFRESNE (10) (51).**

Rech. X avec témoins en Champagne Ardennes principalement  
d'Alexandrine DEFRESNE (°Bar s/Aube en 1784),- avec Mr.  
DE LAVACQUERIE, Dir. des Contributions Indir. (dont la fille  
Laure a épousé Jules GRESY, Dir. des Contr. Dir. à  
Châlons/Marne). Ce second x recherché aussi de la fille Laure  
pourrait aider à trouver le 1er x recherché, car il y a des chances  
que Laure de LA VACQUERIE soit + à Châlons s/Marne.

*Gérard PLANSON (A 1326)*

**97.137 DELINE / CHARRIER (10).**

rech. °, +, du couple DELINE Jacques x CHARRIER Barbe  
Hélène 21.4.1788 Magnicourt, sont les parents de DELINE  
Henry Nicolas y °05.12.1790, y + 17.10.1848.

*Sophie SAINGERY (A 1389).*

**97.138 DENIZOT/DECORNET (10). N°14 -**

Rech. acte de + de DENIZOT Louis Nicolas, vigneron, fs de  
DENIZOT Félix et de DECORNET Anne Emilie, °30.04.1834  
à Lignol le Château, x à BLANCHARD Emilie Séraphine y le  
05.09.1858, fa de BLANCHARD Pierre Hubert et de DECOR-  
NET Marie-Louise.

*AnneMarie BOURGEOIS (A 1482)*

**97.139 DESPLANCHES/PARMENTIER (10).**

Rech. asc. de DESPLANCHES Marie Joseph °en 1808 dans  
l'Aube x avec Anne Basilide PARMENTIER °en 1800.

*Anne-Marie BOURGEOIS (A 1482)*

**97.140 DIE / GUILLOT (10).**

Ch. °de Marguerite DIE ca 1705 à Courtaout, fille de Nicolas  
et de Jeanne GUILLOT.

*Janine GOMEZ-POPLIN (A 458).*

**97.141 DIOT / GOUGET (10) (51).**

Rech. °ca 1800 Viapres le petit (10), x / Octobre 1828 y de  
GOUGET Marie-Thérèse, fa Pierre LACROIX GOUGET x  
BERSON Marie Jeanne, x DIOT nicolas Joseph, °ca 1795  
Courcemain (51) et ts rens. asc. et desc.

*Bernard LEFEBVRE (A1619)*

**97.142 DIOT/GOMBAULT (10).**

Rech. x /1741 Allibaudière (10), DIOT Charles x GOMBAULT  
Catherine, d'où fs Joseph DIOT, y °ca 1741 et ts rens. asc.  
et desc.

*Bernard LEFEBVRE (A1619)*

**97.143 DOUE/DE SANDREE (10).**

Rech. date et lieu de x de DOUE Pierre et de DESANDREE ?  
Anne Elisabeth (entre 1678-1692). DOUE Pierre dit de  
la Lande ou La Tamise (Procureur et notaire de St Liébaut  
= Estissac) région Chenney ??

*Patrick ROUGE (A 1419)*

**97.144 DUBOURG ST PIERRE (10).**

Mes ancêtres de Chacenay (10) étaient des DUBOURG ST  
PIERRE, la 2ème partie de leur nom a sauté à la Révolution.  
D'après la légende familiale, les DUBOURG ST PIERRE  
étaient de petits nobles. Rech. renseignements sur un éventuel  
fief ou titres de noblesse

*Josette THOMEL-DUFAY (A 1575)*

**97.145 DUTERTRE/VALION (10)**

Rech x de : Jean DUTERTRE et de Françoise VALION ou  
VAILLOT (entre 1730-1750) région St. Julien les Villas (10).

*Patrick ROUGE (A 1419)*

**97.146 FLAUBERT.**

Ch. à faire la jonction avec notre grand Gustave FLAUBERT  
avec mes différents ascendants qui ont des noms communs avec  
la généalogie de FLAUBERT dans des branches différentes.  
Soit chez moi des MILLOT, JOLLY, MARCILLY, BER-  
TRAND, COFFINET, SIRAUULT, FLAUBERT?, soit chez lui  
ces mêmes noms se retrouvent en N°9 11 17 18 19 36 37.

*Jacqueline GRENET(A 1295 M 3527)*

**97.147 GILLOT/MIGNON (10).**

Ch. x / 1759 et asc. de Jacques GILLOT meunier au moulin de  
Grandchamps et maître d'école à Courtaout, avec Marie  
Florentine MIGNON + Courtaout 05.03.1774 fille de Jean,  
notaire à Coursan en Othe et Marie SALLÉ.

*Janine GOMEZ-POPLIN (A 458).*

**97.148 GOYAT/BESNARD ? (89).**

Rech. x de : GOYAT François Marie (Huissier d'audience à la  
Chambre) et de BESNARD Anne ? Elisabeth /1765 région de  
Sens (89) et °de GOYAT Jean-François 1762 à Sens ?

*Patrick ROUGE (A 1419)*



**97.149 GRENET/GALLOIS/SONNET(10).**

Ch. dates de °du couple : 256 GRENET Barthélémy X GALLOIS Marie 257 le 24.11.1755 à L'HUITRE (10); GRENET Barthélémy y + 15.01.1792. Ch. + GALLOIS Marie. Ch. -, x, +, du couple 512 GRENET Pierre x SONNET Marie Magdeleine. Qui peut m'aider à explorer cette branche.

*Jacqueline GRENET(A 1295 M 3527)*

**97.150 GUET - CARRE (10)**

Recherche date et lieu o et x Jean GUET et Edmée CARRE d'où Jean o 6/12/1709 Aix en Othe (10) et Edmée

*M.PAULET (A1516)*

**97.151 GUIAUME/DIAUME/D'IVORY.**

S.V.P. tous renseignements sur GUIAUME, DIAUME, DIAULME et D'IVORY. Merci.

Monique DIONNE-THIEBAUD (A 1591)

**97.152 GUYOT/DELINE/QUIGNARD/DESCHAMPS(10).**

Rech. °, x, +, du couple Nicolas GUYOT (°ca 1788) x Elisabeth QUIGNARD (°ca 1798). Rech. °, +, de leur fs Lucien Charles GUYOT (1) (°ca 1832 Romaines) x Rosine Adelina DELINE (2) 14.4.1856 Magnicourt. Rech. + Rosine Adelina DELINE (2) (y °18.12.1838). Rech. °, x, +, du couple HENRY Nicolas DELINE (y °05.12.1790, y + 17.10.1848) x Adélaïde Antoinette DESCHAMPS (°ca 1803), parents de Rosine Adelina DELINE (2).

*Sophie SAINGERY (A 1389)*

**97.154 HAGRY/LEUREUX (10).**

Rech; la °et le + du couple : AGRY ou HAGRY Edmé x LECUREUX Charlette le 08.01.1767 à Ville sur Terre (10).

Geneviève FONTANG (M 3764)

**97.155 HAGRY/GARNIER (10).**

Rech. la °et le + du couple : HAGRY Jean x Odélin GARNIER Magdeleine le 27.11.1732 à Fresnay (10).

*Geneviève FONTANG (M 3764)*

**97.156 HAGRY/MASTRION (10).**

Rech. la °et le + du couple : HAGRY Antoine x MASTRION ou MATRION Jeanne le 19.01.1693 à Frenay (10).

*Geneviève FONTANG (M 3764)*

**97.157 HEBERT/BOITEUX(10).**

Région Arrentières - Engente. Rech. °, x, +, du couple HEBERT Robert x BOITEUX Barbe / 1719 d'où François x Anne HARDOUIN à Engente en 1776.

Simone TALBINSKI (A 1426)

**97.158 HENRY/PRAILLY (10).**

Rech le x de Louis HENRY avec Marie PRAILLY (?) ca 1700-1720 à Barbuise (10) ou Villenauxe la Grande (10). Filiation et enfants si possible. Merci.

*Micheline PARDON (A 1559)*

**97.159 HERBIN/ GIRARDOT(10).**

Rech. °et + d'HERBIN Marie-Catherine Virginie, fa d'HERBIN François et de GIRARDOT Angélique (veuve de SIVRY François). HERBIN François °à Lentilles, + 28.08.1840 à Epothémont à l'âge de 73 ans, (veuf d'Angélique GIRARDOT). HERBIN Asseline Delphine, fa d'HERBIN Catherine Virginie et de père inconnu.

*Anne-Marie BOURGEOIS (A 1482)*

**97.160 HERTZOG/COCASSE (10).**

Rech. asc. Nicolas COCASSE °18.09.1773 à Troyes. Ch. date exacte x François COCASSE avec Charlotte CLOQUEMIN ca 10.1722 (?) à St Aventin, Troyes, St. Aventin Verrières (10)

*François HERTZOG(A 1610)*

**97.161 HUTIN - LUBRAT (10)**

Recherche date et lieu o x et ascendance Marie HUTIN (ou LUTIN o ca 1714, + 26 brumaire An 8 Aix en Othe (10), X avec Lupien LUBRAT o Aix en Othe (10), y +

*M.PAULET (A1516)*

**97.162 HYARDIN/SAUBRY (10)**

Rech. -, x, + HYARDIN Toussaint °ca 1809 x SAUBRY (LAUBRY ou VAUBRY) Françoise Appoline °ca 1804. Une fille HYARDIN Céline °19.09.1838 à Voigny.

*Gisèle CHOLLIER (A 1586)*

**97.163 JOLLY/MOREAU(MAURAUX)/ LAURY.(10).**

Rech °, +, JOLLY Bonaventure x Saint Léger 17.11.1705 MOREAU Nicole (1). Rech. °, +, de leur fs JOLLY Louis y x 18.11.1727 OUDIN Jeanne. Rech. °, x, +, du couple MAURAUX Michel x LAURY Jeanne, parents de MOREAU Nicole (1).

*Sophie SAINGERY (A 1389)*

**97.164 JUBE / LAURENT (10).**

Ch. °, x, +, asc. Etienne JUBE, laboureur ca Villemaur, + /1755, x Marie LAURENT, + /1755. Remarié en secondes nocés à Catherien CHARLOT, v de Nicolas ANTOINE (Pâlis).

*Alain BROQUET (A 1494)*

**97.165 LAFFRA/LAFFRAT/LAFRA/LAFRAT(10).**

Afin d'essayer de relier 3 arbres généalogiques LAFFRAT de l'Aube (le plus important remonte vers 1630, comporte 12 générations et est issu de Vallières) ayant pour origine, apparemment le Sud de Troyes et, entre autres, les paroisses de Chaource - Cussangy - Etourvy - Vallières - Vanlay, je rech. ts renseignements BMS précis sur les patronymes précités ou à écriture voisine pour ts périodes et, en particulier, 17è et 18è s. Un de ces arbres remontant vers 1695 est celui d'un des ancêtres de Monsieur Roger BARAT (A 1541). Je remercie à l'avance toute personne qui me communiquera des informations.

J'espère, au travers de ts les données que je récupérerai, que je pourrais ainsi relier les LAFFRAT de l'Aube et les LAFFRA/LAFRA du Nord, ceux de ma branche issue de Valenciennes (11 générations et plus de 230 descendants entre 1660/1670 et 1997).

*Jean-Jacques LAFFRA(A 1268)*

**97.166 LAGARDE/MORANT/MARLé (51).**

Ch. + de LAGARDE Anastasie Ester °07.04.1829 à Granges s/Aube (51) y x 21.11.1855 (épouse de MORANT Jules Alexandre). Ch. également les parents de LAGARDE Anastasie Ester qui seraient LAGARDE Nicolas X MARLé Catherine Elisa sans autres informations. Merci de m'aider.

*Jacqueline GRENET(A 1295 M 3527)*

**97.167 LAGOGUEY/HENNEQUIN (10) (89).**

Rech. x de : LAGOGUEY Laurent Alexis fs de : LAGOGUEY Alexis Honoré (notaire à Bérulle) et de DE LA CROIX Thérèse °le 31.03.1768 à Bérulle et de HENNEQUIN Anne Catherine °1765 (?) à (?) (entre 1780 - 1797) région Coulours (89) ?

*Patrick ROUGE (A 1419)*

**97.168 LANE / DROIT (10).**

Rech. tous rdts concernant asc. LANE (LAINE) Marie Anne, fa Edmé LAINE et Marie DROIT. Pparoisse St Gilles de Troyes (ca 1700-1750).

*Carole AUBé-BOBIN (A 1604)*

**97.169 LEBRUN/LANDEREAU.(10).**

Rech. x et asc. sur Troyes du couple Georges LEBRUN, marchand de bois à Troyes époux de Catherine LANDEREAU / 1765.

*Gérard PLANSON (A 1326)*

**97.170 LEBRUN/FAUTRIERE (10). (alias FAUTRIER au 18è s à Brévonnes.).**

Rech. ° ( je connais les six ° à Bar s/ Aube chez les grands-parents ? Henri Victor 09.4.1794, Jeanne Mélanie (N<sup>-1</sup>) le 23.6.1794, Adrien 27.11.1797, Catherine Laure 10.06.1799, Jean-Baptiste 05.08.1801 et Jeanne Mélanie (N<sup>-2</sup>) le 30.10.1802 et un dernier Louis Auguste dont la ° ca 1795 à BREVONNES ? ) ainsi que les + (enfants et parents) et x des enfants de 1793 ca 1850 du couple Louis Georges LEBRUN marchand de bois au Marmoret commune de Brévonnes, propriétaire sous l'Empire du domaine de Chicherey à ? d'après écrit de Louis Le Clert (pour aider la recherche : ce couple, mes Aïeux, sont aussi les aïeux de Louis Le Clert qui fut en son temps : Membre résidant et archiviste de la Société académique de l'Aube, conservateur des musées archéologiques et des arts décoratifs de Troyes, membre non résidant du comité historique et scientifique près le ministère de l'Instruction publique à qui nous en particulier, généalogistes, devons beaucoup pour tous ses travaux, principalent ceux se trouvant aux Archives de l'Aube à Troyes).

*Gérard PLANSON (A 1326)*

**97.171 LECLERC/ROY (ROI) (10).**

Ch. °, x, +, asc. Jean LECLERC, laboureur ca Pâlis, x /1784 Claude ROY ou ROI, + 29 pluviôse An IX à Pâlis.

*Alain BROQUET (A 1494)*

**97.172 LEFRANC/GODIER (10).**

Ch. °, x, +, asc. Jean LEFRANC, x /1764 avec Marie Jeanne GODIER d'où Françoise Angélique LEFRANC, x 04.10.1790 avec Paul LALLIAT, bourrelier à Villemaur (10).

*Alain BROQUET (A 1494)*

**97.173 LEJEUNE/GOUSSIN (10).**

Rech. dates et lieux °, x, +, et asc. de Charles LEJEUNE ° ca 1813 (et) x Mathilde Joséphine GOUSSIN °31.05.1817 à Dosches (10), y + 16.12.1911, d'où Mélanie LEJEUNE (Louise) ° Dosches 01.07.1840, + Courteranges (10) 13.11.1911 x Leufroy VALNOT.

*Maurice BARRIER (A 1542)*

**97.174 LONGUETRE/AOUT (10).**

Rech. tous rgts concernant asc. LONGUETRE (LONGUESTRE) Louis, ° ca 1745, fs Edmé LONGUESTRE et Anne (AOUT ou GOUT ?). Paroisse St Jean de Troyes.

*Carole AUBÉ-BOBIN (A 1604)*

**97.175 LORNE/PETITEAUT (10).**

Ch. X Edmé LORNE avec Marie PETITEAUT ca 1700 à St Mars en Othe ou Voisonn.

*Jacques G.LOUIS (A 1509)*

**97.176 MAILLET (10).**

Rech. le x de Charles MAILLET avec Anne Suzanne de la Rochelle ca 1731 - 1749 à Barbuise (10). Filiation et enfants si possible. Merci.

*Micheline PARDON (A 1559)*

**97.177 MAIRE/MAITRE/CHAP(P)U/MAITRET(10).**

Rech. °, +, du couple MAIRE Antoine (1) x MAITRE Marie 07.01.1703 Juzanvigny. Rech. °, +, de leur fs MAIRE Antoine (2) x CHAPU Jeanne (3) y 10.01.1735. Rech. °, +, du couple CHAPU Nicolas x MAITRET Marguerite ( °Crespy le Neuf 10), x 27.6.1718 Juzanvigny, parents de CHAPU Jeanne (1).

*Sophie SAINGERY (A 1389)*

**97.178 MALLOT - BERNARD (10 )**

Recherche date et lieu o x et ascendance Denise BERNARD+ 15/01/1815 Villiers le Bois (10) x Bernard MALLOT

d'où Alexis MALLOT o 21 thermidor An 3 Villiers le Bois (10)

*M.PAULET (A1516)*

**97.179 MARNOT/BRUSLE (10).**

Ch. °, x, +, asc. Etienne MARNOT, x /1734 ca Pâlis avec Marie BRUSLE.

*Alain BROQUET (A 1494)*

**97.180 MENNESSIER/VINCENT (10).**

Rech. date et lieu de x de MENNESSIER Nicolas et de VINCENT Jeanne (entre 1715 - 1730) région de Mesnil St Loup (10).

*Patrick ROUGE (A 1419)*

**97.181 MENESSIER/VINCENT/LEGRAND (10).**

Ch. désespérément X Nicolas MENESSIER du Mesnil et de Jeanne VINCENT Vve Nicolas LEGRAND ca 1720.

*Monique NIELSEN (A 779)*

**97.182 MERILLOT/LAGOGUEY (10).**

Recherche date et lieu de x de : MERILLOT Edlé et de LAGOGUEY Marie-Jeanne (entre 1755-1765) région d'Auxon ?

*Patrick ROUGE (A 1419)*

**97.183 MOTTON / MARTIN (10).**

Rech. °, +, x MOTTON Jacques x MARTIN Nicole. Leur fils MOTTON Pierre °+ (?) x à MILON Anne le 30.06.1750 à Montier en l'Isle (10).

*René MOTTON (A 1589)*

**97.184 MOTTON / ROUSSEL (10).**

Rech. °, +, x, MOTTON Jacques, tonnelier, demeurant à Montier en l'Isle (10), + / 1776 x ROUSSEL Barbe. Leur fille Louise MOTTON °+ ?, x VINOT Jean, maréchal, le 29.04.1776 à Eclance (10). P.S. Ce MOTTON Jacques serait-il : x1 MARTIN Nicole - x2 ROUSSEL Barbe ?

*René MOTTON (A 1589).*

**97.185 NAVIER "Hérot" (10).**

Rech. dates °, x, +, du couple NAVIER Laurent "Hérot" Magdeleine vivaient encore au Mériot (10) le 30.01.1714 lors du x de leur fs François avec PIN Hélène.

*Serge LACAVER (A 1570)*

**97.186 NAVIER/LOMBARD (10).**

Rech. dates de °, x, +, de l'époux du couple : NAVIER Denis et LOMBARD Margueritte qui ont vécu au Mériot (10). L'épouse est + le 12.9.1752, sur son acte de + il est précisé qu'elle était x en secondes noces à Denis NAVIER, qu'elle avait pour gendre Nicolas MINO(F)E et pour frères Louis et Barthélémy LOMBERT, pour neveu Barthélémy NAVIER.

*Serge LACAVER (A 1570)*

**97.187 OUDIN/HUET (10).**

Rech. °, x, +, du couple OUDIN Claude x HUET Anne. Rech. °, +, de leur fs OUDIN Edmé x PERAC Marie (1) St Léger sous Brienne 09.7.1708. Rech. °, +, de leur petite fille OUDIN Jeanne (y x 18.11.1727 JOLLY Louis). Rech. °, x, +, du couple PERAC ou PERUou CERU Jean x GREE Jeanne, parents de PERAC Marie (1).

*Sophie SAINGERY (A 1389)*

**97.188 PAPILLON/BOURGOGNE (10).**

Rech. date et lieu de x de PAPILLON Sulpice et de BOURGOGNE Anne (entre 1700 et 1719 Région de Macey ?

*Patrick ROUGE (A 1419)*

**97.189 PATRONYMES**

Pour quelles raisons un enfant issu d'un couple marié prend -il le nom de famille de la mère ?

En 1700 j'ai dans mes ascendants un couple dont le mari était savoyard (diocèse de Genève), seule la fille (mon ancêtre) se marie sous le nom du père en 1726. Le fils lui, s'est marié en 1722 sous le nom de la mère, sa descendance gardera ce patronyme.

*S.TALBINSKI (A 1426)*

**97.190 PAYEN / JALLANT (10).**

Ch. °de François PAYEN ca 1719 à Messon, fils de François et de Marie JALLANT.

*Janine GOMEZ-POPLIN (A 458).*

**97.191 PERSE/ROYER/GIRARDIN(10).**

Ch. asc. de Louise Tanche PERSE (Poivres (10). Ch. °Marie-Antoinette ROYER ca 1749 lieu ? Ch. °Jeanne GIRARDIN 1720 à Poivres (10).

*Bernard LINAIS (A 1592)*

**97.192 PIN/BARBIER (10).**

Rech. dates et lieux de °, x, +, du couple : PIN Louis x BARBIER Catherine. Ils ont vécu au Mériot où leur fa Hélène x le 30.01.1714 avec NAVIER François. Ils seraient parents de Edmé BARBIER, François BENOIST et Maurice NOEL et vivaient encore en 1714.

*Serge LACAVER (A 1570)*

**97.193 PROT/DURAND (10).**

Rech. dates et lieux °, +, PROT Tanche, fa Denis PROT x DURAND Simone le 24.11.1670 à Salon (10), MONTILLOT Jean, y °ca 1645, et ts rens. asc. et desc.

*Bernard LEFEBVRE (A1619)*

**97.194 RICHOMME/LEVEQUE/FLAUBERT.**

Ch. des RICHOMME (160) mon dernier connu est : RICHOMME Pantaléon x le 22.11.1756 à Bagneux (51) avec FLAUBERT Marie - Pantaléon était veuf de Marie Jeanne DAUVET. fs de RICHOMME Jean x Marguerite LEVEQUE le 21.11.1719 à Bagneux (51). Quant à FLAUBERT Marie fa de FLAUBERT Yaoult et LOMBARD Anne.

*Jacqueline GRENET(A 1295 M 3527)*

**97.195 RICHOMME/PETIT(51) (10)**

Ch. X de RICHOMME Alfonse Nicolas, °23.10.1796 à Bagneux (51), + 04.12.1876 à Etreilles s/Aube (10).41 Marié à PETIT Geneviève Elisabeth °04.12.1797 à Soyer (51), + 06.11.1878 à Etreilles s/Aube (10) X (?) 82 ses parents PETIT Louis x 83 BAUDIER Rose Ch. dates et lieux °, x, +. (Bouloges ?).

*Jacqueline GRENET (A 1295 M 3527)*

**97.196 ROUGE/DEVOST (10) (77).**

Rech. + de ROUGE Michel °ca 1620-1630, marchand de toile de coton à Aix en Othe (entre le 21.11.1689 et 1720) époux 2è noces de Françoise DEVOST °à Nangis (77).

*Patrick ROUGE (A 1419)*

**97.197 ROUGE/HAI (10).**

Rech. acte de + de ROUGE Michel (entre 1719 et 1740) °en 1666, v de Nicole HAI (demeurant à Aix en Othe en 1719).

*Patrick ROUGE (A 1419)*

**97.198 ROUSSEAU (ROUSSIOT)/BOISSET (10).**

Ch. °, x, +, asc. Claude ROUSSEAU, x /1713 ca Nogent-en-Othe Edmée BOISSET, + /1738.

*Alain BROQUET (A 1494)*

**97.199 ROUSSEL/KERIN (10) (63).**

Rech. x ROUSSEL Pierre °2 Messidor An XI à St Bonnet le Bourg (63) avec KERIN (HERIN) Germaine °ca 1808. Un fils ROUSSEL Jean-Baptiste °28.07.1833 à Bar / Aube (10).

*Gisèle CHOLLIER (A 1586-)*

**97.200 SAVARY/FLOQUET (10) (89).**

Rech. x de SAVARY Jean et de FLOQUET Jeanne (entre 1728 - 1739) région de Bagneux (89) et Planty (10).

*Patrick ROUGE (A 1419)*

**97.201 VAILLANT/RICHE (10).**

Rech. + de VAILLANT Pierre 1802/ = Disparu. °le 28.12.1775 à Chenegy fs de VAILLANT Jacques et de RICHE Françoise x le 22.6.1798 à Maraye en Othe. Epouse MERILLOT Marie-Jeanne. Une fille en 1799 et une fille en 1803. (En 1803 soldat au service de la République).

*Patrick ROUGE (A 1419)*

**97.202 VILLAIN/JOLLY/RENARD/MOREAU.**

Qui a ces patronymes dans ses ascendants pour m'aider sur les miens. J'ai également un grand vide HUGUIER - d'autres VILLAIN, BAUDIER, SIMART, MARGOT, OZANNEAU. Pour mieux comprendre, prendre lecture de mes quartiers. Merci à tous de m'aider.

*Jacqueline GRENET (A 1295 M 3527)*

**97.203 VILLAT/ROZIER (10).**

Rech. °/1680 Rilly ste Syre (10), VILLAT Syre, y + 12.04.172?, fa Pierre VILLAT x ROZIER Françoise, y x 03.11.1695 BECET Claude ( y + ?) et ts rens; asc; et desc.

*Bernard LEFEBVRE (A1619)*

**RECTIFICATIF**

Rectificatif à la question 97.030 de la Revue N°1. Le signataire est Monsieur Gérard PLANSON (A 1326) et non pas Monsieur Broquet comme il est mentionné par erreur.



# REponses

**RAPPEL : Merci de respecter les consignes suivantes :**

- **UNE SEULE QUESTION PAR FEUILLE 21x29,7**
- **ECRIVEZ AU RECTO SEULEMENT**
- **PATRONYMES EN LETTRES CAPITALES**
- **RAPPELEZ L'INTITULE (NUMERO ET NOM) DE LA QUESTION A LAQUELLE VOUS REPONDEZ**
- **INDIQUEZ VOS NOM, PRENOM, ADRESSE ET NUMERO D'ADHERENT SUR CHAQUE QUESTION.**

## 97.035 DORE/PIAT

Acte x retrouvé à Montgueux (10) daté du 23.07.1826. PIAT Jean-Paul, 24 ans, manouvrier y demeurant, fs de Claude Nicolas PIAT aussi manouvrier + à Montgueux et de Marguerite DENISET.x DORE Marguerite, 23 ans, domestique à Grange l'Evêque commune de St Lyé, native de Laubressel, fa de Jean DORE, manouvrier à Laubressel et de Marguerite MILLEY.

*Pascal BARON (A 1569)*

## 97.096. Enfant trouvé LANGELOT.

LANGELOT est probablement mis pour L'ANGELOT, qui désigne lui-même l'AUGELOT dont P.J. GROSLEY, dans son "Vocabulaire troyen"(1) donne la définition suivante : "Augelot, s;m; petite auge, ou berceau où l'on expose les bâtards. (ce dernier mot étant à prendre au sens du XVIII<sup>e</sup> siècle, moins brutal qu'aujourd'hui, et désignant probablement, sous la plume de Grosley, l'enfant abandonné par ses parents.)

Dans un article de Lucien MOREL-PAYEN, on peut lire : "... à l'Hôtel Dieu (de Troyes),... nombre d'enfants abandonnés et déposés dans l'augelot de l'hôpital par quelque pauvre mère aux abois..." (2).

Il s'agit donc sans doute, comme vous le suggérez, du "tour", qui, au bas de la rue de la Cité, dans le mur de l'Hôtel-Dieu, permettait aux mères en difficulté d'abandonner anonymement leur enfant sans qu'il ait à subir les rigueurs des intempéries. Ce tour voisinait avec le tronc des enfants trouvés et la chaîne de la cloche qui permettait d'avertir les soeurs d'un dépôt. On en trouve la description dans la "Vie en Champagne n°78" (3). "Le tour était un demi-cylindre creux, en bois, monté sur pivot, placé dans l'épaisseur d'un mur. Le côté ouvert était tourné vers l'intérieur de la pièce où se tenait la personne chargée du service. Lorsqu'on tirait sur une sonnette appendue à l'extérieur près du tour, le cylindre décrivait un demi-cercle, amenait sur la rue son côté vide où un enfant pouvait être déposé, achevait son évolution en apportant l'enfant à l'intérieur. La personne qui déposait l'enfant n'était pas vue et le nouveau-né était recueilli immédiatement."

En ce qui concerne la déformation du mot AUGELOT en ANGELOT (l'Angelot), on en trouve un autre exemple, plus prosaïque, dans le Nouveau Larousse Illustré (1898) qui signale un fromage de Normandie, "l'Angelot" dont le nom

d'origine était "Augelot" (du pays d'Auge).

1. P.J. GROSLEY, *Ephémérides*. Paris, 1811

2. Lucien MOREL-PAYEN, "*Le calendrier républicain et les noms de baptême donnés aux nouveaux-nés à Troyes pendant la Révolution*" dans *l'Almanach de la Tribune de l'Aube et de la Hte Marne pour 1937*, p.41.

3. François ROULET. "*L'Enfance abandonnée. Historique*" dans *La Vie en Champagne*, Avril 1960, n°78 Spécial "Monsieur Vincent et l'Enfance abandonnée" p.7 à 12.

*Michel TOUSSAINT (A 529)*

## 96.725 ANGELAUD/BRISSON (44)

BRISSON Alfred Eugène, 24 ans, maçon ° et demeurant à St.Lumine de Courtais (44) fs de feu BRISSON Jean-Marie y, + 07.11.1863 et de feu MAINGUET Françoise + commune de la Marne le 02.11.1872, x à St.Lumine de Courtais le 08.11.1886 avec ANGEBAUD Eugénie Françoise ° et demeurant idem; fa de ANGEBAUD Ferdinand demeurant à St.Lumine de Courtais et de TOUBLANC Françoise. Témoins : BRUNETEAU François, IMBERT Pierre, MOUCHET Charles, GUITTENY Louis.

*Jean-Paul HARTEMANN (A 1368)*

## 97.091 COQUET (10 -89)

Réponse partielle : Marthe COQUET ° à Quincerot (Yonne) vers 1800. Mention en est faite sur l'acte de décès du 23.03.1874 à Villiers le Bois âgée de 74 ans.

*Pascal BARON (A 1569)*

## 97024 COFFINET/LASNIER

COFFINET Louis, 19 ans 11 mois, tisserand, x LASNIER Brigitte, 20 ans 9 mois, le 19.10.1812 à Montceaux les Vaudes (10). COFFINET Louis fs de Louis COFFINET + 04.12.1849 à St Thibault (10) et de Marie DEVANLAY + /1812 à Montceaux les Vaudes. LASNIER Brigitte fa de Joachim LASNIER et de Marie-Jeanne BORGNE. COFFINET Louis était agriculteur à la ° de son fs Jean Ambroise.

*Pascal BARON (A 1569)*

## 97.099 MARISY/AMIEL (10)

Fernand Ernest MARISY ° le 21.03.1882 à Brienne le Château (10) fs de Gabriel Joseph Ernest MARISY, ° y, le 19.03.1858. cultivateur et de Marie Françoise AMIEL, ° le 11.11.1855.

Gabriel Joseph Ernest MARISY x Marie Françoise AMIEL le 27.09.1880.

Fs légitime de Alain Saturnin Augustin MARISY 53 ans (en 1882) cultivateur et de Marie Virginie PETIT 45 ans (en 1882). Marie Françoise AMIEL fa légitime de Pierre André AMIEL 50 ans cultivateur et de Marie Françoise ARMAND 44 ans tous deux demeurant à Brienne la Vieille (10).

*Pascal BARON (A 1569)*

**97.090 CHRETIEN/RENAUD (10)**

Louis Nicolas CHRETIEN °le 10.07.1807 à Colombé la Fosse (10), fendeur de bois, fs de Nicolas CHRETIEN + le 17.10.1812 à Unienville (10) âgé de 42 ans, manouvrier et de Marie Geneviève TABOUIN (59 ans ?) manouvrière.

*Pascal BARON (A 1569)*

**97.030 DEFRESNE (10)**

Pas de mariage trouvé à ce nom à Bar/Aube, Lignol le Château, Baroville, Bayel, Fontaine, Proverville, Voigny. Mariage recherché sur période 1843 - 1863.. Décès de 1896 trouvable qu'en mairie.

*Pascal BARON (A 1569)*

**97.095 HUOT/GUYOT (10)**

x 14.12.1815 Blaincourt, Edmé HUOT °2 Thermidor An III Brevonnes, fs Edmé HUOT 50 ans, manouvrier & défunte Marie Jeanne GOUJARD et Jeanne GUIOT °6 Prairial An IV Epagne, fa feu Adrien GUIOT + 08.07.1800 Blaincourt & Edmée PIETREQUIN 53 ans.

x 25.10.1790 Brévonnes, François HUOT 28 ans manouvrier, fs François HUOT manouvrier & défunte Nicole MAILLY, et Marie Jeanne GOUJARD 36 ans, fa défunt Pierre GOUJARD manouvrier & défunte Marie Louise COGIS.

x 22.11.1790 Blaincourt, Adrien Louis GUYOT 37 ans, domestique chez Mr Prieuré de Blaincourt, fs défunt Louis GUYOT berger & défunte Jeanne ROUSSEL, et Edmée PIETREQUIN 27 ans, fa Louis PIETREQUIN vigneron & Edmée BLANCHET.

*Marie-Christine BROUSSIER (A 1435)*

**96.759 BRALEZ/MARNOT = BRALEY/MAROT(10)**

1- François BRALEY °10.10.1805 à Buchères

2/3 Jacques BRALEY °ca 1781 à Buchères (Hameau de Verrières) cultivateur demeurant à Buchères en 1817 x le 28.04.1805 y Nicolas MAROT °à Verrières (?).

4/5 Jacques BRALEY laboureur, °ca 1740 Verrières, + 23.02.1816 Buchères, x 22.03.1773 Isle Aumont Marie Jeanne DEVANLAY, °ca 1754 + 28.05.1814 Buchères.

6/7 MAROT Nicolas, manouvrier, °ca 1737-1740, + 22.10.1813 à Buchères, x 27.09.1767 à Verrières Edmée CHAPELAIN, °ca 1737, + 26.05.1807 Buchères.

8/9 Edmé BRASLE, laboureur, x 20.11.1719 Verrières Jeanne COURTOIS.

10/11 Pierre DEVANLAY, laboureur, x 25.04.1726 Isle Aumont.

12/13 Edmé MAROT, manouvrier, x 12.11.1736 Verrières Magdeleine DEBRESSE.

14/15 Nicolas CHAPELAIN, charpentier, x 06.04.1736 Isle Aumont Marie HAILLOT, xx 08.02.1745 Moussey Marguerite THOYER.

16/17 Claude BRASLEE, laboureur, fs JACQUES et Claude PRIE, x 19.01.1693 Verrières Françoise GUILLIER fa Edmé et Jeanne VELUT.

18/19 Jacques COURTOIS, laboureur, x Marie MILARD.

20/21 Mathieu DEVANLAY, fs + Edmé x 20.01.1687 Isle Aumont Marie PRAT fa + Jean et Barbe COLOT.

22/23 Pierre RENARD=PENARD, maréchal, °ca 1658, x Roberte NOLESON, xx Anne HAILLOT °ca 1674 fa Edmé et Anne BERGE.

24/25 Louis MAROT, manouvrier, x Edmée REMY

26/27 Jean DEBRESSE, manouvrier, x 28.04.1698 Verrières Magdeleine GAUCHER (GAUCHE) fa Edmé et Anne ACAR-DOT.

28/29 Jacques CHAPLAIN, charcutier, x Edmée NOLESON. 30/31 Edmé HAILLOT, laboureur, °ca 1678 fs + Pierre et + Charlotte MARCHAND, x 17.11.1704 Isle Aumont Marie ROSIER °ca 1679 fa + Denis et Marie CHEUVAGE (?)

Origine : Relevés BMS et NMD personnels de Buchères.

Tables de x de Buchères, Isle Aumont, Moussey et Verrières.

*Jocelyn DOREZ (A 1089)*

**PERSE/ROYER/GIRARDIN(10)**

Réponse partielle : Marie Sire ROYER °08.06.1777 à Poivres (10). Nicolas ROYER y °10.08.1748.

Sébastien ROYER x Marie LOUCAT le 16.02.1746 à Poivres. Louis ROYER x Barbe CHAMPAGNE le 28.08.1719 à Poivres.

Henri LOUCAT x Nicole FROISSARD le 05.10.1706 à Poivres.

Louis ROYER fs de Louis ROYER et de Barbe CHAMPAGNE, ° le 12.11.1720 à Poivres.

Nicole FROISSARD + le 30.08.1749 à Poivres.

*CG10 (B.P.)*

**HERTZOG/COCASSE(10)**

Réponse partielle : 23.01.1769 à St Aventin/Troyes x Nicolas COCASSE fs de François COCASSE et Charlotte CLOQUEMIN (x Oct. ? 1722 d'où 6 enfants entre 1723 et 1738) avec Jeanne DOUINE fa de + Louis DOUINE et de Jeanne GRANGER.

01.05.1738 °Nicolas COCASSE à St Aventin/Troyes.

*CG10 (B.P.)*

**97.057 LAURENT/CAR(R)E (10)**

J'ai recopié à la mairie de Brienne le Château : x le 09.01.1742 Gabriel Antoine LAURENT (procureur au baillage), 30 ans, avec Jeanne CARRE, 23 ans, fa de Michel Nicolas CARE et de Simone CHOUPIN.

Gabriel Antoine LAURENT fs de + Edmé LAURENT et de Antoinette MAILLY x le 18.06.1710 (fa de Claude MAILLY notaire au tabellion du Comté de Brienne en 1717, et de Edmée MAISSET).

Edmé LAURENT fs de + Antoine LAURENT et de Jeanne GERARD.

J'ai aussi trouvé acte + 05.06.1732 Anthoine LAURENT procureur et notaire au baillage de Brienne, 79 ans. Témoins : Claude DELESTRE, notaire, son gendre, Claude LAURENT son fs et François CARRE son gendre également.

Acte de + 19.06.1732 Gabriel Antoine MAILLY prévost de Mataux, 43 ans.

*Annie PINCAUT (A 1320)*

**94-44 CUISIN/BRAJEUX (10)**

CUISIN Martin °?, x 03.02.1699 à Onjon (10) avec Marie SENIN d'où CUISIN Edmé °01.10.1710 à Onjon, y x 03.02.1733 avec Marguerite COLLIN, + 20.09.1774 à Avant les Ramerupt (10) d'où :

CUISIN Edmé °20.07.1740 à Onjon, x 28.01.1766 à Avant les Ramerupt avec MILLON Anne (°en 1732 y + 30.10.1775) d'où une fa Marie-Anne °08.04.1767. 2è noces avec BRAJEUX Marie-Anne °05.11.1738 à Nogent s/Aube, y x 17.06.1776, + 17.10.1808 à Avant les Ramerupt (70 ans) d'où une fa CUISIN Cécile °22.11.1777 Avant les Ramerupt, y + 16.07.1846.

*CG10*

**94-47 DEHEURLE/LABILLE (10)**

DEHEURLE Michel °1686, + 20.02.1756 à Mesnil Lettre (10), x FELIX Marie. d'où DEHEURLE Laurent, °?, x 16.06.1755 à Mesnil Lettre avec FELIX Angélique, y °07.07.1730, + 24.12.1779 Avant les Ramerupt d'où :

DEHEURLE Edmé °09.04.1756 à Mesnil Lettre,+ 03.10.1832  
Avant les Ramerupt, x 08.11.1779 à Avant les Ramerupt avec  
LABILLE Anne ( °03.11.1751 Avant les Ramerupt, y +  
18.04.1842) d'où 5 enfants: ( dont 3 + en bas âge)DEHEURLE  
Edmé Pierre °18.06.1785 et DEHEURLE Pierre Denis  
°04.10.1787.

CG10

#### 94-82 HENRIOT/COTTINET (10)

HENRIOT René x Françoise HERY d'où HENRIOT Louis,  
°26.09.1695 à Jasseines (10), y + 04.04.1757, y x 27.01.1721  
avec HERY Anne ( y °21.08.1695, + ?) d'où : HENRIOT Louis  
y °18.02.1729, + ?, y x 26.04.1757 avec BEGUIN Magdeleine  
(°, + ? ) d'où HENRIOT Pierre Nicolas , °01.08.1758  
à Jasseines, + 16.02.1815 à Braux (10), x 26.06.1786 à Braux  
avec COTTINET Marie Catherine , °29.07.1767 à Braux, y  
+ 03.03.1825.

GC10

#### 94-123 NOBLET/MARNAT (10)

NOBLET Alexandre, charpentier, x 08.01.1725 à Chavanges  
avec HOUSIER Anne d'où : NOBLET François , y  
°12.10.1725, NOBLET Alexandre °1729, + 1732. , NOBLET  
Pierre , y °01.11.1732, ( + ? ), x 30.09.1755 à Chavanges avec  
LABILLE Françoise ( °25.11.1736 à Vaucogne, + 21.05.1764 à  
Chavanges) d'où : NOBLET Pierre °1756, Claude °1760,  
Thérèse -, +, 1761, Marie °1763. . 2è nocex avec MARNAT  
Françoise, °1744, x 1764/, + 17.12.1792 à Chavanges. d'où :  
NOBLET Jean-Baptiste, °25.03.1765 à Chavanges.

GC10

#### 97.054 LAGOGUEY/MARTINET (10)

##### A - Ascendance de Jacques Georges LAGOGUEY.

###### I

1 Jacques Georges LAGOGUEY, ° Maraye 06.06.1780, x y  
21 prairial An 13.

###### II

2/3 Georges LAGOGUEY, °Maraye 1737, x y 1773 (Marie)  
Anne MOSDIER, °Maraye 1748.

###### III

4/5 Louis LAGOGUEY, °Maraye 1702, + y 1767, x y 1734  
Edmée PAILLERY, °Maraye 1709, + y 1768  
6/7 Jacques MOSDIER, °Maraye 1716, + y 1755, x y 1745  
Marie ROUSSELET, °Maraye 1716, + y 1757

###### IV

8/9 Edmé LAGOGUEY, °Maraye 1670, + y 1746, x y 1697  
Reine FEGEY, °Maraye 1666, + y 1735  
10/11 Pierre PAILLERY, °Maraye 1673, + y 1753, x y 1702  
Catherine MERILLOT, Ca 1681, + Maraye 1754  
12/13 Edmé MOSDIER, °Maraye 1684, + y 1755, x y 1710  
Anne MERILLOT, °Maraye 1689, + y 1761  
14/15 Charles ROUSSELET, °Maraye 1683, + y 1733, x  
Troyes 1714 Jacqueline GROSSIN, °Ca 1693, + Maraye 1725

###### V

16/17 Louis LAGOGUEY, °Maraye 1633, + y 1676, x y 1659  
Jacquette PAILLERY, °Maraye 1637, + y 1712  
18/19 Jacques FEGEY, °Maraye 1638, + ? , x y 1662 Mâthie  
JEAN (ou JOUAN)  
20/21 Nicolas PAILLERY, °Maraye 1644, + y 1712, x y 1670  
Nicole RIVERAIN, °Ca 1648, + Maraye 1696  
22/23 Edmé MERILLOT - Jeanne LUCAS de la paroisse  
d'Auxon  
24/25 Edmé MOSDIER, °Ca 1648, + Maraye 1738, x ? Edmée  
ENFUMEY, °Maraye 1656, + y 1741  
26/27 François MERILLOT, °Maraye 1660, + y 1723, x y 1686  
Jeanne ARGENTIN, °Ca 1658, + Maraye 1732  
28/29 Edmé ROUSSELET, °Maraye 1644, + y 1706, x Vosnon

Ca 1667 Reine CASSEMICHE, °Ca 1650, + Maraye 1707  
30/31 Jean GROSSIN-GILLOT, °Maraye 1643, + ?, x y 1676  
Jacquette ROGER, °?, + Maraye 1736

###### VI

32/33 Edme LAGOGUEY, °Ca 1596, + Maraye 1676, x Ca  
1620 Nicole JEANNION, °?, + Maraye 1652  
34/35 Edmé PAILLERY - Jeanne GABOT, °?, + Maraye 1652  
36/37 Jean FEGEY - Edmée FOISEL, °?, + Maraye 1657  
38/39 Edmé JEAN (ou JOUAN?) - ?  
40/41 Timothée PAILLERY, °?, + Maraye 1651, x y 1637  
Gabrielle REMY  
42/43 Edmé RIVERAIN - Edmée MILLOT  
48/49 Jean MOSDIER, °?, + Maraye 1656, x y 1643 Nicole  
PREMIAT, °maraye 1627, + y 1700  
50/51 Pierre ENFUMEY - Elisabeth BAUDRY  
53/53 François MERILLOT, °Ca 1631, +. Maraye 1694, x ?  
Marie NORTAS, °Maraye 1638, + y 1675  
54/55 Jean ARGENTIN - Jeanne MITIS  
56/57 Charles ROUSSELET, °Ca 1619, + Maraye 1682, x y  
1641 Jeanne PREMIAT, °Maraye 1622, + y 1707  
58/59 Noël CASSEMICHE - Christine MOSDIER de la paroisse  
de Vosnon  
60/61 Jean GROSSIN-GILLOT, °?, + Maraye 1650, x ? Nicole  
AUBRY, °?, + Maraye 1673  
62/63 Pierre ROGER de la paroisse d'Auxon - ?

###### VII

80/81 Edmé PAILLERY - ?  
96/97 Edmé MOSDIER - Bertrande DAMET  
100/101 Simon ENFUMEY - Marie LAGOGUEY  
106/107 David NORTAS - Légère MAILLARD  
112 /113 Jean ROUSSELET de Vauchassis - ?  
114/115 François PREMIAT - Nicole MORETIN

##### B - Ascendance de Ambroise Adélaïde MARTINET

Ambroise Adélaïde MARTINET, fa de Martin MARTINET,  
manouvrier à Estissac et de Edmée PREVOST, °à Neuville-sur-  
Vanne le 06.06.1783, servante à Maraye.

J.MOUILLEFARINE (A 130)

#### 96.950 BIZET/de CAMPAN

Réponse partielle : Claude BIZET o 11.08.1692 Villemaur de  
Edme et Marguerite GATOUILLAT

A.BROQUET(A1494)

#### 96907 PERANCY/CHOBERT (CHOSBERT)

Réponse partielle : Jean PERANCY + 15.05.1694, o ca 1647,  
père de Nicolas

A.BROQUET (A1494)

#### 97.038 FOISEL/LAGOGUEY (10)

##### A - Ascendance de Alexis Nicolas FOISEL

###### I

1 Alexis Nicolas FOISEL ) Maraye 1780, x y 1807

###### II

2/3 Alexis FOISEL, °Maraye 1747, x y 1778 Elisabeth  
REGNAULT, °Maraye 1749

###### III

4/5 Georges FOISEL, °Maraye 1703, + y 1778, x y 1727  
Edmée CHANTECLERC, °Maraye 1709, + y 1762  
6/7/ Edmé REGNAULT, °Maraye 1720, + y 1759, x y 1744  
Marie TATIN, °Maraye 1726, + y 1776  
8/9 Jean Foisel, °Maraye 1677, + ?, x y 1701 Anne HERVE, Ca  
1677, + Maraye 1712  
10/11 Edmé CHANTECLERC, °Ca 1680, + Maraye 1750, x y  
1705 Edmée ADINE, °Ca 1679, + Maraye 1752  
12/13 Jean REGNAULT, °Maraye 1696, + y 1721, x y 1718  
Reine LAGOGUEY, °y 1695, + y 1754  
14/15 Jean TATIN, °Ca 1687, + Maraye 1745, x y 1717  
Charlotte GOGUE (ou LAGOGUEY), °Maraye 1693, + y 1758



**IV**

16/17 Nicolas FOISEL, °Ca 1648, + Maraye 1679, x y 1670  
 Marie COUSIN? °Ca 1644, + Maraye 1700  
 18/19 Jean HERVE, °Ca 1629, + Maraye 1701, x Ca 1657  
 Louise JORRY, °Maraye 1635, + y 1705  
 20/21 Jean CHANTECLERC, Edmée NOBLE  
 22/23 Edmé ADINE, Edmée MATHERAT, de Vauchassis  
 24/25 Pierre REGNAULT, °Maraye 1668? + y 1744, x y 1689  
 Anne BESANGER, °Ca 1660, + Maraye 1740  
 26/27 Jean LAGOGUEY, °1664, + Maraye 1737, x y 1689  
 Edmée GROSSIN-GILLOT, °Maraye 1672, + y 1700  
 28/29 Jean TATIN, Edmée BENOIST, Ca 1649, + Maraye 1739  
 30/31 Pierre GOGUE, °Maraye 1663, + y 1700, x y 1688 Anne  
 MAILLARD, °Maraye 1664, + y 1737

**V**

32/33 Jacques FOISEL, °Ca 1625, + Maraye 1687, x Ca 1647  
 Perrette FARDET, °?, + Maraye 1669  
 34/35 Edmé COUSIN, °Ca 1608, + Maraye 1688, x Ca 1649  
 Edmée GOGUE, °Maraye 1626, + y 1695  
 48/49 Jean REGNAULT, °Ca 1631, + Maraye 1676, x y 1663  
 Marguerite FOISEL, °Maraye 1631, + y 1689  
 50/51 Jean BESANGER, Jeanne MAIGNEUX  
 52/53 Edmé LAGOGUEY, °Ca 1621, + Maraye 1696, x Ca  
 1648 Andrée FEUGEY, °Ca 1627, + Maraye 1689  
 54/55 Jacques GROSSIN-GILLOT, °Ca 1643, + Maraye 1709,  
 x y 1667 Anne NOBLE, °Ca 1643, + Maraye 1692  
 60/61 Louis LAGOGUEY, °Maraye 1633, + y 1676, x y 1659  
 Jacqueline PAILLERY, °Maraye 1637, + y 1712  
 62/63 Claude MAILLARD, °Maraye 1625, + y 1676, x y 1650  
 Gabrielle COLOMBÉ, °Maraye 1632, + y 1701

**VI**

64/65 Jacques FOISEL, Marie FROUARD  
 70/71 Edmé LAGOGUEY, °Ca 1595, + Maraye 1676, x ?  
 Nicole JEANNION  
 96/97 Pierre REGNAULT, °?, + Maraye 1653, x ? Anne  
 ROGER (ou ROYER ?), °?, + Maraye 1666  
 104/105 Nicolas LAGOGUEY? Magdeleine MOSDIER  
 108/109 Pierre GROSSIN-GILLOT, °?, + Maraye 1656, x ?  
 Jeanne FOISEL, °?, + Maraye 1668  
 110 Jean NOBLE  
 120/121, comme 70/71  
 122/123 Edmé PAILLERY, Jeanne GABOT  
 124/125 Jacques MAILLARD, °?, + Maraye 1647, x ?  
 Françoise CHARONNAT, °?, + Maraye 1661  
 126/127 Jean COLOMBÉ, Perrette JORRY

**V**

16/17 François LAGOGUEY, °Maraye 1641, + y 1697, x y  
 1681 Reine RAGON, °Maraye 1660, + y 1702  
 18/19 Jacques VINCENT, Nicole VINCENT  
 20/21 Claude DIONNET, Antoinette CHAFFOIN, du diocèse  
 de Lyon  
 22/23 Jean COSSON, °Ca 1650, + Maraye 1705, x y 1679  
 Anne MOSDIER? °Maraye 1663, + y 1693  
 24/25 Nicolas PAILLERY, °Maraye 1644, + y 1712, x y 1670  
 Nicole RIVERAIN, °Ca 1648, + Maraye 1696  
 26/27 Edmé MERILLOT, Jeanne LUCAS, de la paroisse  
 d'Auxon  
 28/29 Nicolas LORÉ, °Maraye 1656, + y 1694, x y 1679  
 Charlotte PORCHEROT, °Maraye 1662, + y 1724  
 30/31 Pierre GROSSIN-GILLOT, °Maraye 1646, + y 1716, x y  
 1669 Nicole GROSSIN, °Maraye 1651, + y 1719

**VI**

32/33 Edmé LAGOGUEY, °Ca 1596, + Maraye 1676, x ?,  
 Nicole JEANNION, °?, + Maraye 1652  
 44/45 Edmé COSSON, Jeanne MICHAUT  
 46/47 Pierre MOSDIER, °?, + Maraye 1669, x Ca 1658 Edmée  
 MESLIER, °Maraye 1634, + y 1700  
 48/49 Timothée PAILLERY, °?, + Maraye 1651, x y 1637  
 Gabrielle REMY  
 50/51 Edmé RIVERAIN, Edmée MILLOT  
 56/57 Nicolas LORÉ, °Maraye 1630, + y 1670, x y 1654 Edmée  
 BECEL, °Maraye 1632, + y 1694  
 58/59 Edmé PORCHEROT, °Ca 1630, + Maraye 1690, x ?,  
 Louise PREMIAT, °Maraye 1626, + ?  
 60/61 Pierre GROSSIN-GILLOT, °Ca 1600, + Maraye 1680, x  
 y 1638 Anne MICHON, °?, + Maraye 1652  
 62/63 Edmé GROSSIN, °?, + Maraye 1653, x ? Nicole CLO-  
 QUEMIN, °Ca 1628, + Maraye 1701

**VII**

94/95 Toussaint MESLIER, Edmée PREMIAT, °?, + Maraye  
 1639  
 96/97 Edmé PAILLERY - ?  
 98/99 Jean REMY - ?  
 112/113 Nicolas LORÉ, °?, + Maraye 1668, x ? Edmée MOLI-  
 NON, °?, + Maraye 1669  
 114/115 Claude BECEL, Edmée MARTIN, °?, + Maraye 1661  
 116/117 Edmé PORCHEROT - ?  
 118/119 François PREMIAT, Nicole MORETIN  
 122 Pierre MICHON

*J.MOUILLEFARINE (A 130)*

**B - Ascendance de Marie Louise LAGOGUEY****I**

1 Marie Louise LAGOGUEY, °Maraye 1785

**II**

2/3 Louis LAGOGUEY, °?, x Maraye 1781 Elisabeth PAILLE-  
 RY, °Maraye 1753

**III**

4/5 François LAGOGUEY, °Maraye 1727, x y 1752 Elisabeth  
 DIONNET, °Maraye 1726  
 6/7 Jacques PAILLERY, °Maraye 1723, x y 1749 Geneviève  
 LORÉ, °Maraye 1726

**IV**

8/9 Louis LAGOGUEY, °Ca 1693, +Maraye 1739, x y 1720  
 Anne VINCENT, °Ca 1698, + Maraye 1777  
 10/11 Claude DIONNET, °Ca 1690, + Maraye 1757, x y 1714  
 Elisabeth COSSON, °Maraye 1692, + y 1773  
 12/13 Pierre PAILLERY, °Maraye 1673, + y 1753, x y 1702  
 Catherine MERILLOT, °Ca 1681, + Maraye 1754  
 14/15 Nicolas LORÉ, °Maraye 1684, + y 1752, x y 1725 Nicole  
 GROSSIN-GILLOT, °Maraye 1689, + y 1757

# CHAMPAGNE ARDENNE GENEALOGIE

## Nom des Centres généalogiques de Champ-Ardenne

<p>Centre Généalogique &amp; Héraldique des Ardennes Hôtel de Ville 08000 Charleville-Mézières</p> <p>Bibliothèque : aux Archives départementales.</p> <p>Serveur Minitel : 3617 CG08 200.000 actes.</p>	<p>Bulletin <i>Ardennes Tiens ferme !</i>, n° 70, 1<sup>er</sup> trimestre 1997, 28 pages.</p> <p>Au sommaire : <i>Un médecin ardennais... oublié.</i> <i>Histoire vouzinoise et généalogie : Louis HENRIONNET.</i> <i>Nous sommes tous cousins.</i> <i>Dispenses de mariages.</i> <i>Travaux des membres.</i> <i>Etat des dépouillements au 31.12.96</i></p>
<p>Centre Généalogique de l'Aube Archives de l'Aube 131, rue Etienne Pédron 10000 Troyes</p> <p>Bibliothèque : aux Archives de l'Aube. Permanences, les jeudis et vendredis au mois d'août, non assurées</p> <p>Serveur Minitel : 3617 ABMS 100.000 actes</p>	<p>Bulletin <i>Aube Généalogie</i>, n° 1, 1<sup>er</sup> trimestre 1997, 32 pages.</p> <p>Au sommaire : <i>Initiation à la généalogie.</i> <i>Nous sommes tous cousins</i> <i>Les communes auboises : Pargues.</i> <i>Ancêtres célèbres : Victor-Edme BERTRAND.</i> <i>Le chaînon manquant. Graffiti.</i> <i>Table des mariages disponibles.</i> <i>Complément généalogie CORDIEZ.</i> <i>Questions-Réponses.</i></p>
<p>Centre Généalogique de la Marne 14, rue Pasteur, B.P. 20 51005 Châlons-en-Champagne</p> <p>Bibliothèque du lundi au vendredi, 9 - 17 h. Antennes et réunions mensuelles : Châlons, 1<sup>er</sup> samedi du mois, 9 - 12 h, 14 rue Pasteur Reims : 3<sup>e</sup> samedi, 9 - 12 h, au Tennis Club, rue Lagrive. Epernay : 4<sup>e</sup> vendredi (ts 2 mois), 16 - 18 h, Maison des Associations. Vitry-le-François : 2<sup>e</sup> mercredi, 15 - 18 h, Espace Mendes-France. Sainte-Menehould : 2<sup>e</sup> samedi, 10 - 12 h, Espace La Fontaine. Vienne-le-Château : 4<sup>e</sup> mercredi, 14 - 16 h, Mairie.</p> <p>Serveur Minitel : 3617 CG51 794.000 actes</p>	<p>Bulletin <i>Champagne Généalogie - Marne</i>, n° 74, 1<sup>er</sup> trimestre 1997, 96 pages.</p> <p>Au sommaire : <i>Publications disponibles.</i> <i>Liste des tables de mariages au 25.02.1997</i> <i>Courrier des lecteurs. A propos de...</i> <i>Nos quartiers : OZGA, LEGROS, BARILLIOT.</i> <i>Vente des biens nationaux : 11 communes.</i> <i>Famille DU BOIS DU TILLEUL.</i> <i>Abécédaire héraldique : la croix héraldique.</i> <i>Gustave CHAIX-D'EST-ANGE.</i> <i>Index noms bull. 1996 Questions-Réponses.</i></p>
<p>Centre Généalogique de Haute-Marne</p> <p>(Par décision de son Conseil d'Administration, le CG52 a décidé de ne pas participer à cette page commune).</p>	<p>Cette page commune a été décidée à l'unanimité lors de l'Assemblée générale de l'Union le 12 avril 1997 à Neuville-Day (08). Elle sera publiée dans les bulletins des associations pour permettre à nos adhérents de mieux connaître les travaux des quatre Centres de la région.</p>

12. 7. 1758

Normandie

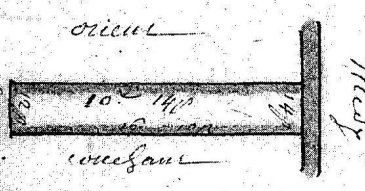
L'an mil Sept cent



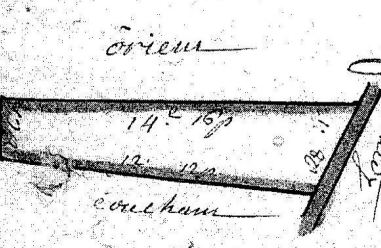
Cinquante deux le douzième jour du mois de Décembre, à la Requête de Monsieur Henry Beaumont Maître d'Intendance d'ancien à Troyes

J'ai Julien Rillot arpenteur Royal Etably par le Roy Reçu au Bailliage Præsidial en Mairie Royale de Troyes & Jambouys de Troyes résident affaires d'ordonnances, sousigné certifié & même express transporté ledit jour & depuis, sus le finage de Sommeval pour faire mesurage & arpentage de plusieurs pièces de terre & après en avoir appartenu audit Sieur Beaumont & de son épouse lequel n'adit les avoir acquis de Louis Grados Baron d'ancien audit Sommeval, la demonstration de son finage, n'adit fait par ledit Grados qui est le vendue & par Maître Louis Drieu praticien d'ancien audit lieu de Sommeval lesquels n'ont dit en avoir de bien savoir les bornes & limites dedit finage & en conséquence parfaitement les limites nous promirent en leur ames & consciences de ne les juger que fidèlement, sus leur demonstration & adjudication en leurs dites presences j'ay procédé audit mesurage & arpentage comme se ensuit

Premierement



Deux Cordes quatorze pieces de terre sus le finage de Sommeval leudic le grand cote tenant d'un costé à Gabriel le fardoux, d'autre par aux heritiers de Claude Fouzelor du bon du midy avec voy d'autre adès aboutissant



Quatorze Cordes seize pieces de terre audit lieu le cote tenant d'un costé à la r. Claude fardoux d'autre par à ledit Fouzelor du bon du midy avec voy d'autre bon adès aboutissant