



AUBE

GÉNÉALOGIE

Bulletin du Centre Généalogique de l'Aube

CENTRE GÉNÉALOGIQUE DE L'AUBE

Archives de l'Aube 131 rue Etienne Pédron 10000 TROYES

Association loi 1901, déclarée à la Préfecture de l'Aube
le 2 Mai 1989, J.O. du 30 Mai 1989.
N°SIRET 377 704 770 00017 Code APE 913E

Tarif 2006

(année civile : du 1/1/2006 au 31/12/2006)

Adhérents : abonnement à tarif préférentiel

Cotisation individuelle* : 29€
* L'abonnement de 22€ est compris dans ce total.
Cotisation couple : 36€
y compris un abonnement de 22 €
Pour l'étranger, nous consulter.

Achat au numéro, franco : 10€
Achat au numéro, au local : 9€

Répertoire des Familles Étudiées

au local : 16€
franco : 17,5€

L'abonnement seul ne permet pas de participer aux activités de l'association ni d'acquies ses travaux.



L'envoi du nouveau catalogue de tables est l'occasion de mettre en valeur le magnifique travail de tous les bénévoles qui oeuvrent pour vous offrir de plus en plus de matière

pour vos recherches personnelles ; pour leur dévouement et pour ce travail, ils seront tous remerciés nommément en assemblée générale.

Avec l'apparition du catalogue "notaires", je voudrais, aujourd'hui, saluer plus particulièrement madame PETITJEAN. Seule auteur de ce relevé de plus de 12000 contrats de mariage, elle décrypte depuis des années ces actes illisibles pour la plupart d'entre nous.

Enfin n'oublions pas les informaticiens, indispensables pour vous rendre tous ces relevés accessibles à tous.

Le site Internet va prochainement évoluer, nous progressons sur la zone "adhérents" pour vous permettre de faire, directement de chez vous, des recherches dans la base de données. Actuellement, nous sommes en phase d'essai, une vingtaine d'adhérents teste d'une part les facilités de recherches, d'autre part les protections contre d'éventuels pillages. La mise en place, je l'espère, pourra se faire avant l'été. L'accès se fera par un mot de passe, obtenu uniquement à partir de votre adresse e-mail que nous connaissons. Ceux qui ne nous ont pas encore communiqué leur adresse peuvent le faire, dès à présent, en envoyant un message à <contact@aube-genealogie.net>.

L'énergie de nos adhérents associée à la mise en œuvre de moyens modernes font la vitalité de notre association.

Thierry MONDAN (A2119)

SOMMAIRE

AUBE GÉNÉALOGIE N° 37 (Janvier-Février-Mars 2006)

Le Mot du Président	1
Vie de l'Association	2
Carnet	2
Nouveaux adhérents	3, 4
A propos de ...	
Les Moulins à St Phal	5, 6
Les Médailleurs de Ste Hélène.....	7
Auboisiens décédés à Bicêtre.....	7, 19
Nos Personnages Célèbres	
Adolphe LIGNIER préfet de l'Aube	8 à 13
Nous sommes tous Cousins	14
Généalogie - Les Quartiers	
Francis RAGUET	15 à 19
Michel HERLUISON	20 à 23
Mariages Aubois	
Hte Marne Beurville	24 à 27
Dossier	
Les scieurs de long d'Auvergne.....	28 à 30
Glanes	30
Dossier	
Les guillotins aubois	31
Le Printemps des Poètes	
Neige.....	31
Questions	32-35
Réponses	36-40



Bulletin du Centre Généalogique de l'Aube
Publication trimestrielle éditée par le Centre Généalogique de l'Aube
Directeur de publication : Thierry MONDAN
Les Essarts 77520 MONTIGNY LENCOURP
Imprimeur : PATON 71 avenue Maréchal. Leclerc
10120 SAINT ANDRE LES VERGERS 03 25 78 34 49
Dépôt légal et de parution : avril 2006
CPPAP : 0209 G 85201
Tirage 575 exemplaires -ISSN 1277-1058

VIE DE L'ASSOCIATION

CONSEIL D'ADMINISTRATION

BUREAU

PRÉSIDENTS D'HONNEUR :

† M. Jean-Pierre BERTHIER (A35)
M. Maurice LHOMME (A690)

PRÉSIDENT : M. Thierry MONDAN (A2119)

VICE-PRÉSIDENTS :

M. Georges-Henri MENEUL (A624)
M. Michel MOREAU (A1227)
Mme Marie France FEVRE (A553)
Mme Monique PAULET (A1516)

SECRÉTAIRE

RESPONSABLE COURRIER :

Mme Colette THOMMELIN-PROMPT (A1543)

SECRÉTAIRE-ADJOINTE

RESPONSABLE COUSINAGES ET GÉNÉALOGIES

Mme Monique PAULET (A1516)

TRÉSORIÈRE :

Mme Micheline GAUTHIER (A1661)

TRÉSORIER-ADJOINT :

M. Jocelyn DOREZ (A1089)

RESPONSABLE BIBLIOTHÈQUE :

Mme Micheline MOREAU (A1228)

RESPONSABLES INFORMATIQUE :

M. Jean BRIET (A1225)
M. Marcel PAULIN (A771)

RÉDACTION REVUE :

Mme Monique PAULET (A1516)

ADMINISTRATEURS

M. Pascal BARON (A1569)
M. Lucien CARREAU (A208)
M. Robert CASSEMICHE (A835)
M. Jean-Jacques GUBLIN (A1510)
M. Daniel KAUFMAN (A 2114)
M. Patrick RIDEY (A1101)
M. Jean-Pierre THIEBLEMONT (A1515)

PERMANENCES

Une permanence est assurée le lundi, mardi, jeudi et le vendredi après-midi sauf au mois d'août, de 14h à 17h, aux Archives Départementales. Se renseigner sur place.

BIBLIOTHÈQUE

La bibliothèque du CG10 se trouve aux Archives Départementales de l'Aube. Les revues et livres peuvent être empruntés par tous nos adhérents. Permanence le mardi après-midi de 14h30 à 17h.

REVUE

Notre revue a besoin de vous !

Envoyez-nous vos quartiers, cousinages, répertoires des patronymes étudiés, livres de famille, histoires locales, faits divers, etc... **N'oubliez pas, le cas échéant, d'indiquer vos sources, votre bibliographie.** Les articles sont publiés sous la responsabilité de leurs auteurs. Les documents peuvent être envoyés sur disquette sous la forme de fichiers WORKS (WPS ou WKS), WORD (.doc), tableaux sous WORKS ou EXCEL, accompagnée d'un support papier portant le nom du fichier correspondant à chaque article ainsi que votre nom et votre numéro d'adhérent. Cela nous permet de visualiser plus rapidement et de classer vos communications. **Mais si vous n'êtes pas informatisés, faites-nous parvenir vos articles, dactylographiés de préférence (photocopies de bonne qualité).** Pensez à écrire tout nom propre en capitales.

Soyez aimables d'utiliser des polices de caractères standard (Times New Roman, Courier, par exemple) et d'éviter les caractères fantaisies et italiques pour faciliter la reconnaissance de caractères.

Ne soyez pas déçus de ne pas voir paraître immédiatement vos envois : nous devons équilibrer les thèmes des rubriques et tenir compte de la mise en page. Vos sujets sont à envoyer 131 rue Etienne Pédron, 10000 TROYES.

Nous vous remercions de votre compréhension et de votre aide.

NECROLOGIE

Nous avons appris avec tristesse le décès de

Madame Nicole AUVY-AMANDRY
Officier des Palmes Académiques
(Adhérente du CGA 2188)

Décédée le 7 mars 2006

Le Centre Généalogique s'associe à ses adhérents pour présenter à sa famille l'expression de ses sentiments attristés

Numéro de téléphone
du Centre Généalogique de l'Aube
03 25 42 52 78
ligne directe

Horaires du Secrétariat lundi, jeudi, vendredi
12 h à 13 h 30
jeudi, vendredi
15 h à 16 h 45

Vous pouvez aussi nous joindre comme auparavant
par l'intermédiaire du standard
des Archives Départementales
de 9h à 12h

Numéro AD: 03 25 42 52 62
Fax AD : 03 25 42 52 79

NOUVEAUX ADHÉRENTS

A2243 Madame MENDAK-NOBLE Danièle
3 Rue Raymond Poincaré
10300 SAINTE SAVINE

A2244 Monsieur PILLOT Bruno
19 Rue du Grand Cernay
10220 DOSCHES

A2245 Monsieur ROBERT Pierre
16 Rue de Soest
10410 SAINT PARRES AUX TERTRES

A2246 Monsieur CHAMARANDES Guy
16 Rue Gambetta
10300 SAINTE SAVINE

A2247 Madame POTIER Martine
LA CHERPELIERE
44640 ROUANS

A2248 Madame FLEURY Colette
32 Grande Rue
10250 COURTERON

A2249 Madame JEROME Nicole
5 Rue Jules Enfroy
10000 TROYES

A2250 Monsieur Claude FRICOT
11 rue des Marronniers
51260 ESCLAVOLLES-LUREY

A2251 Monsieur VIGNOT Gérard
54 rue Pietra Scritta
06500 MENTON

A2252 Monsieur FRANQUET Jean-Michel
50 rue Gounod
10100 ROMILLY SUR SEINE

A2253 Monsieur SIMONDI Pierre
47 Bd Eugène Decros
93260 LES LILAS

A2254 Monsieur CONTAT Serge
1 rue de Bruges
33000 BORDEAUX

A2255 Madame PEZOUT Marie-Claude
SERVINS
13 Rue des Acacias
89140 PAILLY

A2256 Monsieur BERNARD Michel
6 Rue Mal De Lattre De Tassigny
10600 LA CHAPELLE ST LUC

A2257 Monsieur DUTOUR Michel
6 Rue Edouard Pouard
10000 TROYES

A2258 Madame MONCHOVET Monique
12 route du Mas
87420 SAINT VICTURNIEN

A2259 Madame SOUPIROT Danielle
408 avenue du 8 Mai 1945
69300 CALUIRE-ET-CUIRE

A2260 Madame ROUSSEL-LELL Dominique
57 Rue Clisson
75013 PARIS

A2261 Mademoiselle STRUB Fabienne
Chemin des Menuisiers
10600 PAYNS

A2262 Madame DESANLIS Denise
8 Rue de Perthes
52100 SAPIGNICOURT

A2263 Monsieur BUISSOT Georges
8 Rue de Mesly
94000 CRETEIL

A2264 Monsieur NOLSON Daniel
34 Rue Maréchal Joffre
10270 LUSIGNY SUR BARSE

A2265 Madame NOLSON Christine
34 Rue Maréchal Joffre
10270 LUSIGNY SUR BARSE

A2266 Monsieur ROY Serge
11 Rue de l'Aubépine
78180 MONTIGNY LE BRETONNEUX

A2267 Monsieur SCHWARTZ Robert
14 Rue des Héros de la Résistance
10300 SAINTE SAVINE

A2268 Madame ERACLAS Dominique
62 Rue Sanitas
41100 VENDOME

A2270 Madame LEGER Sylvie
LES GREZES
24310 BOURDEILLES

A2271 Monsieur DROUILLY Roland
1 Route de Chacenay
10360 NOE LES MALLETS

A2272 Madame OVARLEZ-FOURRIER Joëlle
10 Avenue Scribe
92190 MEUDON

A2273 Monsieur OVARLEZ Henri
10 Avenue Scribe
92190 MEUDON

A2274 Madame MADON Yves
2 Avenue De Bensheim
21200 BEAUNE

A2275 Monsieur GOMMERY Dominique
CUSY

58 rue de la Gare
89160 ANCY LE FRANC

A2276 Madame STEIB Nicole
12 rue du Chêne
10160 VILLEMORON EN OTHE

A2277 Monsieur GENETET Alain
11 rue Jules Ferry
10430 ROSIERÈS PRES TROYES

A2278 Monsieur MOUCHOTTE Bernard
4 Allée du Clousey
25660 SAONE

A2279 Monsieur BOURIN Jacques
8 rue Henri Durel
78510 TRIEL SUR SEINE

A2280 Monsieur RIVIERE Robert
3 Avenue Rapp
78340 LES CLAYES SOUS BOIS

A2281 Madame GASS-LHUILIER Denise
8 Ruelle du Croc Marotin
10500 LESMONT

A2282 Madame BERTRAND Claude
6 Chemin Des Clos
77150 FEROLLES

A2283 Monsieur MALARMEY Claude
25 Rue du Bout Varin
14530 LUC SUR MER

A2284 Monsieur DELELO Guy
6 Rue Louise Michel
38100 GRENOBLE

A2285 Madame OLIVIER Jocelyne
41 Rue des Philipats
10800 ST JULIEN LES VILLAS

CHANGEMENT D'ADRESSE

A2096 Monsieur OUDIN Jean
5 rue André Malraux
21000 DIJON

A1265 Madame RONDEAU Claudie
7 rue Gaultier de Vaucenay
53000 LAVAL

A1408 Madame VINCENT Christelle
1 Chemin des Treilles
10320 FAYS LA CHAPELLE

E

Anciens bulletins Aube-Généalogie
Publications disponibles auprès de
Madame MOREAU
Responsable Bibliothèque
Le mardi après-midi

RÉUNION AUBE / YONNE

La réunion Aube/Yonne aura lieu le samedi 22 avril 2006. Elle commencera à 10h avec la visite de l'abbaye de Vaultuisant à 89190 Courgenay.

Après un repas pris à l'Auberge *Le Rabelais* à Malay le Petit, l'après-midi se poursuivra avec des ateliers généalogiques dans ce même lieu jusqu'à 17h30.

Cette journée vous est proposée au prix de 30€ par personne

Si vous souhaitez y participer, merci d'adresser votre règlement par chèque au nom de la **SGY** expédié à l'adresse suivante :

Mme Sylvie LAJON, 8 route de Noé 89100 Malay-le-Petit

Sur réservation

HJK

Nos réunions du prochain trimestre 2006
auront lieu à la

Maison des Associations
63 avenue Pasteur 10000 TROYES
Salle 101 / 1er étage

Les samedis
13 mai - 10 juin - 9 septembre
de 14 h 30 à 17 h 30

Pas de réunion en juillet et août

HJK

Votre attention !

La rubrique des Questions-Réponses ne se nourrit qu'à l'aide de votre courrier mais aussi des recherches des bénévoles et de leur dévouement. N'hésitez pas à l'alimenter mais pensez aussi qu'il n'est pas toujours facile de trouver ce qui vous a posé une énigme. Soyez donc indulgents et si vous trouvez par vous-mêmes des réponses, n'oubliez pas de nous les faire connaître, elles peuvent aider les autres.

Merci.

A PROPOS DE ...

Les Moulins à Saint Phal

Au dix-huitième siècle, les Seigneurs du bailliage et marquisat de Saint-Phal possédaient deux moulins : le moulin du Breuil et le moulin de Trémagne.

MOULIN DE TRÉMAGNE

En 1727, le meunier de ce moulin était Claude Huot en vertu des baux passés en janvier 1721 et en 1724.

Le 8 mars 1727, par devant Maîtres Bazin et J. Guichard, notaires aux bailliage et marquisat de Saint-Phal se présentent :

Antoine Maillard meunier et Charlotte Legouest sa femme qu'il a dûment licencié et autorisé, demeurant à Champgiron paroisse de Montfey, dans le but de prendre à bail emphytéotique, "«dès maintenant et à toujours de leur bonne volonté, sans force ni contrainte, de messire Jean Louis d'Alsace d'Henin Lie-tard, chevalier marquis de Saint-Fal et autres lieux étant présent en son château du dit Saint-Fal, ce présent, acceptant, baillant et délaissant au dit titre les héritages (*les biens dont il a hérité*) ci-après désignés. »

Ces biens comprennent :

Les prés de l'écluse fermés de fossés,

Les bâtiments du dit moulin couverts de paille consistant en une chambre basse à feu (*avec cheminée*),

Une autre chambre basse à feu attenante où est construit un four derrière la cage du moulin,

Un grenier au-dessus des chambres,

Un appentis attenant par derrière aux deux chambres, une petite grange couverte de paille, écuries, soue à porcs, vacherie.

Les autres biens faisant partie du bail consistent en deux jardins, une roise (fossé où roui le chanvre), un canal, un vivier, différentes pièces de terre dont une chènevière (semé de chanvre) d'un demi arpent, trois pièces de terre dont une de deux arpents et une autre de six arpents, prés et pâtures pour quatre arpents. (*un arpent de Troyes valait 42 ares 21*).

Les preneurs, leurs hoirs (*héritiers*) et ayant cause peuvent en jouir et disposer dès maintenant comme de choses propres à eux et ce perpétuellement.

La jouissance est fixée à la St Georges de la présente année, soit le 23 avril prochain, moyennant une rente foncière et perpétuelle de deux cent soixante-cinq livres en argent et six chapons gras vifs et vingt sols tournois de censive (*droits*). Ces sommes sont payables entre les mains de la veuve du bailleur, ses successeurs, procureur ou autre porteur des présentes, et ce en deux termes par moitié à commencer du 23 avril, le 1^{er} terme payable le 23 octobre prochain, le suivant le 23 avril 1728 et ainsi d'année en année per-

pétuellement.

Tout nouveau preneur sera tenu de venir déclarer au château du Seigneur bailleur et ses successeurs le changement de détenteur, d'exhiber ses titres et présenter un acte en bonne forme par lequel il s'oblige à exécuter les termes du bail. En cas de partage des biens les preneurs devront faire faire un mesurage et plan figuré des bâtiments et héritage à leurs frais et dépens.

Parmi les autres charges du bail, figurent le curage du canal et de la rivière, l'entretien de la chaussée d'écluse. De plus le Seigneur se réserve « une place pour mettre une huche et réservoir propre à mettre poissons au coin du grand canal du côté du couchant ».

La fille des meuniers, Marie Maillard épouse le 2 juillet 1743 à St Phal, Jacques Gravelle, de cette union naîtront deux enfants, Marie-Anne et Jacques. Marie Maillard meurt le 28 novembre 1760. Son époux se remarie le 22 novembre 1762 à Chamoy avec Claudine Rigoley dont il aura deux filles.

Il semble que Jacques Gravelle a omis de déclarer au château le changement de propriétaires du bail, car le 22 juillet, il est assigné, par « très haut et très puissant Seigneur Joseph Gabriel Tancrede de Félix chevalier, marquis de Muy comte de la Reynarde, lieutenant général des Armées du roy, premier maître d'hôtel de feu Madame la Dauphine, au nom et comme tuteur de demoiselle, Mademoiselle Anne Marie Thérèse de Félix du Muy, sa fille mineure, Dame du dit marquis de St Fal, le Perchois, Crésantignes, Machy et autres lieux » à se présenter tant en son nom qu'en qualité de tuteur de ses deux enfants mineurs, Marie Anne et Jacques, par devant Maîtres Vivien et Gayet notaires aux bailliage et marquisat de St Fal, afin de renouveler les engagements contenus dans le bail original, les parties louées et la rente restant identiques.

En janvier 1767, Jacques Gravelle meurt, il s'en suit quelques problèmes dans la succession, entre les enfants du premier lit sous la tutelle du sieur Joseph Gauthier marchand à Chamoy et ceux du second lit représentés par Antoine Rigoley le grand-père.

Le 30 août 1774, Marie Anne qui a épousé Jean Gorneau et Jacques qui a épousé le 8 juillet 1771

Anne Madeleine Philippe procèdent au partage des biens provenant de la succession de leur mère Marie Maillard.

Deux lots ont été préparés par des personnes de confiance puis tirés au sort.

La maison est partagée en deux à partir de la cheminée qui est centrale, Jacques devra se construire un nouvel escalier pour accéder au grenier, la grange est aussi partagée. Même l'usage du moulin est réglementé, il sera occupé de 8 jours en 8 jours et l'heure finira à minuit et ce à compter du 1^{er} septembre. Toutes les réparations seront faites en commun, même l'ouvrier sera commun. Le grand canal sera aleviné et pêché en commun.

Le 5 octobre 1800, les termes du bail emphytéotique sont renouvelés au profit de Mme la baronne Corps de Bouy par devant Maître Gilyot notaire à Troyes.

Par quatre contrats successivement des 4 mai 1807, 2 juillet 1813, 4 novembre 1816 et enfin 22 décembre 1818, le moulin a été vendu par Marie Anne Gravelle veuve Gorneau leur tante et Jacques Gravelle et Anne Madeleine Philippe leurs père et mère à Jacques Gravelle époux de Véronique Bardot.

Par acte du 21 août 1828, Jacques Gravelle et son épouse propose à Mme la baronne Corps de Bouy de s'affranchir de la rente foncière par le rachat qu'ils ont le droit d'en faire, Mme la baronne ayant donné son agrément, la rente est convertie en un principal de 5350 F plus un dédommagement pour abandonner la réserve faite, au profit du Seigneur de St Phal, d'une place pour mettre une huche et réservoir à poissons au coin du grand canal et prise d'eau pour alimenter les prés.

Par la suite le moulin passe entre les mains de Jacques Napoléon Gravelle époux de Julie Elise Poullet. Jacques Gravelle décède le 9 juillet 1890 et en 1895 ses biens sont vendus aux enchères publiques, dans le cahier des charges figure en particulier parmi les biens à vendre :

Un moulin à eau faisant de blé (de la) farine, ayant deux paires de meules montées à l'anglaise situé sur la rivière Trémagne avec ses aisances et dépendances

« un bâtiment en briques, pierre et bois, couvert en tuiles. (le chaume a été remplacé). La cage du moulin divisée en rez-de-chaussée, premier étage et grenier dans lesquels se trouvent les rouages tournants, vivants, travaillants, butteaux, agrès et autres ustensiles servant au fonctionnement de l'usine et mis en mou-

vement par une roue hydraulique (qui n'existe plus) placée sur la rivière en dehors du bâtiment.

Le bâtiment d'habitation avec ses deux chambres à feu.

Face à la maison un bâtiment d'exploitation (nouveau) couvert en tuiles, composé d'une vacherie, un hangar, une écurie avec sinots (greniers à foin) au-dessus, une grange dans laquelle est pratiquée une écurie.

En aile une laiterie et une porcellière ».

Plus diverses pièces de terre, deux carrières, un étang etc.

Le moulin est acquis par Marie Armand Gravelle le 22 septembre 1895.

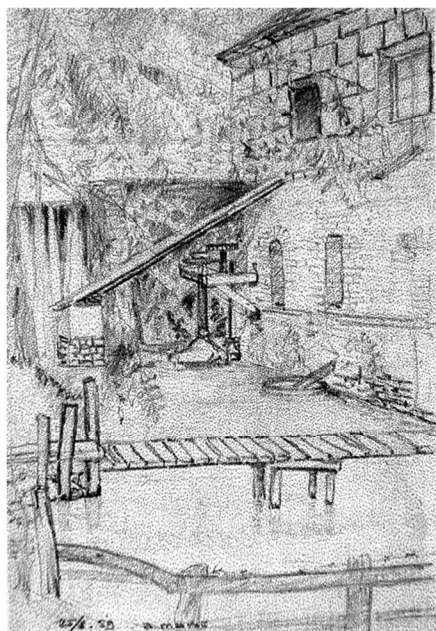
A son décès en 1928, le moulin passe entre les mains de MM André et Maurice Gravelle.

Le moulin tournera pendant la seconde guerre mondiale, les paysans des alentours venant avec leur voiture à cheval faire écraser l'avoine des chevaux ou moudre l'orge pour les cochons. Afin d'éviter de devoir faire double chemin, ils attendaient sur place que le travail du meunier soit terminé.

La roue à aubes, à une certaine époque a été remplacée par une turbine qui fournissait aux divers bâtiments, une électricité dont l'intensité était très irrégulière. Le moulin a cessé de tourner aux environs de 1950.

A la mort de Maurice Gravelle en 1999, Jean-Pierre Gravelle et sa famille se sont à leur tour installés dans les lieux.

Michel BAZIN (A 2042)



Le Canal aujourd'hui

Les Médaillés de Ste Hélène

*Ces anciens militaires ont fait la demande de la médaille de Ste Hélène
à St Phal, mais peuvent être nés ailleurs*

HOUZELOT Pierre, né le 05/12/1791, Brigadier, jeune garde et 6ème cuirassier, du 02/1813 à 1815, Libéré au licenciement en 1815, daté de la place de Morz le 22/11/1815

HONNET Etienne Nicolas, né le 16 nivôse An 2, Soldat au 4ème régiment de ligne de 1813 à 1815

RABY Edme, né le 30/11/1793, Soldat (fusilier) au 37ème régiment de ligne, du 18/04/1812 au 07/08/1819, libéré à Dijon

CHUCHU Jean Baptiste Didier, né le 04 prairial An 2, Soldat au 23 et 34 ème de ligne de 1813 à 1815

GLOTON Louis, né le 24/07/1789, Brigadier au 14ème régiment de chasseurs du 04/04/1809 à 1815, Libéré à la suite de l'affaire de Brienne

DUTERTRE Jean Baptiste, né le 01/02/1793, Soldat au 1er régiment d'artillerie à pied de 1812 à 1815

LARGENTIER Edme, né le 07/08/1791, Maréchal des logis – Brigadier au 2ème hussards et 10ème de ligne de 1802/1813 et 1817

BENOIT Edme, né le 11/07/1784, Sergent au 69ème régiment de grenadiers de 1805 à 1817

FRANCOIS Jacques, né le 01/02/1769, Soldat au 27ème de ligne de 1791 à 1802

BERTHIER Jean Baptiste, né le 29/09/1772, Soldat au 6ème du Jura, 77ème demi brigade du 27/01/1794 au 01/07/1794

E

Aubois décédés à BICÊTRE

L'hospice de Bicêtre autrefois situé à Gentilly

se trouve sur la commune du Kremlin-Bicêtre, commune créée en 1897

Benoît BOURGUET 70 ans 16/07/1741 VANNE ? (diocèse de TROYES)

Louis VELLUT 70 ans 27/08/1741 MONTGUEUX

Charles GERICAULT 77 ans 28/09/1741 TROYES

Marie COLOGNE 23 ans 07/11/1741 PRUSY

Augustin BABLIN 75 ans 30/01/1742 TROYES inh le 4/02

Jean CATIN 60 ans 19/02/1742 BOURGUIGNONS

Jean PAQUIER 60 ans 10/12/1742 TROYES inh le 24/12

Jean BOURGEOIS 55 ans 29/03/1744 CHATRES

Edme DENISAY 38 ans 29/03/1744 TORVILLIERS

Edme ALY 78 ans 12/05/1744 TROYES

Antoine MARCILLY 14 ans 04/06/1744 BAGNEUX la F.

Nicolas LUDOT 19 ans 23/01/1745 ST JULIEN les V.

Pierre ROSY 74 ans 22/03/1745 TROYES

Jean JAILLANT 32 ans 15/04/1745 MESSON

Claude ROY 66 ans 14/01/1747 TROYES par. ST JEAN

inh. le 4/02

Edme DOUBLET 78 ans 26/06/1747 TROYES

Jean GUIOT 48 ans 28/01/1748 TROYES inh. le 2/02

Pierre D'AUBILLE 76 ans 01/03/1748 LONGUEVILLE (diocèse de TROYES) inh. le 05/03

Jean Baptiste BIEZ 22 ans 16/04/1748 CHAVANGES

inh le 20/04

Nicolas BLANCHE 59 ans 20/10/1749 TROYES

Edme PARIS 34 ans 29/12/1749 MERY S/S.

Jean ARMAND 63 ans 14/01/1750 TROUAN le GD

Edme FERRY 61 ans 23/03/1750 VILLENAUXE la GDE

Nicolas AULMONT 48 ans 10/05/1750 TROYES par.ST JEAN

Charles CHARTIER 55 ans 12/05/1750 VALENTIGNY

Jean DABLIN 57 ans 04/07/1750 TROYES par.ST NIZIER

Nicolas François MOYNAT 56 ans 14/08/1750 NOGENT S/S. sous gouverneur de ST LEGER

Edme Julien MERLIN 23 ans 1/2 21/01/1751 TROYES

inh. le 26/01 huilier

Ambroise AUCEAU 40 ans 16/01/1751 ST AUBIN inh. le 26/01

Nicolas ROZIERES 45 ans 02/02/1751 LOCHES S/O. inh. le 13/02

Louis LE FEVER 28 ans 13/03/1751 TROYES par. STE MADELEINE

Suite page 19

Aubois décédés à BICÊTRE

NOS PERSONNAGES CÉLÈBRES

Les LIGNIER

de Molins-sur-Aube et Pougy-sur-Aube
fin XVIIIe - XIXe siècle

et

Nicolas Joseph Ferdinand Adolphe LIGNIER

1809-1874 député et préfet de l'Aube

“ C’est un des personnages les plus passionnants du XIXe siècle.”

André Beury (1924-1996)

André Beury, journaliste et historien local aubois, a réalisé diverses études sur l'évolution de la politique auboise au XIXe siècle. Ainsi dans son ouvrage "Troyes de 1789 à nos jours" il évoque à de nombreuses reprises l'action de (Nicolas Joseph Ferdinand) Adolphe LIGNIER en 1848 et en 1870. Celui-ci, par ailleurs, a fait l'objet de plusieurs biographies : en 1882 par Emile Socard dans "les Hommes célèbres dans l'Aube", en 1891 dans le Dictionnaire des parlementaires, puis en 1979 par son arrière-petit-neveu André Lignier, dans un Mémoire de la Société Académique tome 110. C'est dans cet ouvrage que je devais découvrir les ancêtres d'Adolphe LIGNIER ... identiques à mes ancêtres Lignier de mes branches paternelle et maternelle. (cf. tableau en annexe)

Alors que je souhaitais faire connaissance de mon cousin André Lignier, c'était il y a une dizaine d'années, j'apprenais, très déçu, que celui-ci était décédé mais, très aimablement, son épouse née Régine Leroux me proposa une copie des précieux travaux de son mari. Ainsi, la troisième partie de la présente étude est réalisée à partir des notes manuscrites de André Lignier concernant les dix frères et soeurs d'Adolphe LIGNIER, personnage (presque) oublié de nos jours et dont la notice biographique est en quatrième et dernière partie. Auparavant nous découvrirons l'origine de nos Lignier, ensuite nous partirons à Molins-sur-Aube chez Jean Augustin Lignier, aïeul paternel de Adolphe.

I - Une famille de Haute-Marne

C'est à Aubigny, village de 230 âmes en 1875, en limite de la Haute-Marne et de la Côte-d'or que se situe le berceau des Lignier.

Sur la route nationale 74 de Langres à Dijon, avant la traversée de Vaux-sous-Aubigny, on aperçoit l'église d'Aubigny sur la droite "bâtie sur la montagne en dehors du village" précise l'abbé Roussel (Le Diocèse de Langres, 1875), il ajoute "situé dans le canton de Prauthoy, essentiellement agricole et viticole, Aubigny produit encore un excellent vin longtemps recherché dans les pays étrangers".

A Aubigny les Lignier sont menuisiers de père en fils ainsi, un certain Nicolas Lignier, 25 ans, menuisier, fils de Claude et Marie Ecuvet, épouse le 21.01.1727 à Aubigny, Nicole Lotiot fille de Etienne, menuisier à Vaux-sous-Aubigny, et de Catherine Humbert d'où au moins cinq enfants vivants.

Pour quelle raison le couple Lignier-Lotiot demeure-t-il à Brantigny, "annexe de Piney-Luxembourg" vers 1765 ? On sait seulement que deux enfants au moins vont se marier dans l'Aube, le premier **Jean Augustin Lignier** (qui suit), à Molins-sur-Aube en 1765, le second Thomas Lignier, menuisier, épouse le 19.02.1770 à Piney, Charlotte Millon fille d'un "commis à la garde des ventes de la forêt d'Orient".

Il faut préciser que le patronyme Lignier se présente sous diverses graphies : Ligner, Linier, Lenier...

II - Jean Augustin LIGNIER à Molins-sur-Aube

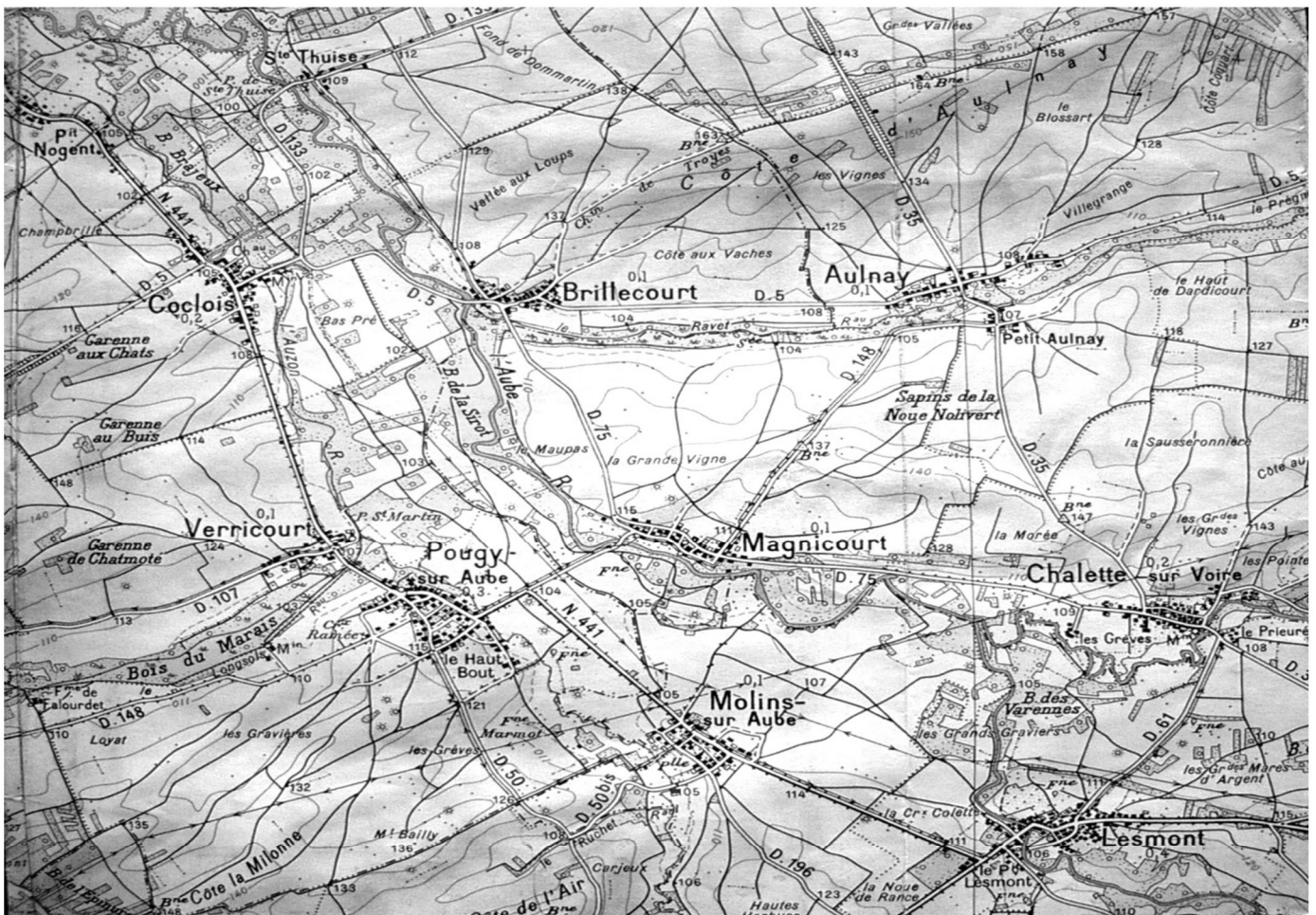
Situé dans le canton de Brienne-le-Château en limite des cantons de Ramerupt et Chavanges, Molins est un village d'une quarantaine de feux lorsque Jean Augustin Lignier, "commerçant", né le 18.01.1732 à Aubigny (52) vient s'y installer et peu après s'y marier le 18.11.1765. Veuf de Marie Anne Bertrand, il épouse à l'âge de 33 ans une jeune fille du pays, Marie Catherine Maury, 17 ans et demi, fille de Jérôme Maury, laboureur, et de Nicole Collot.

De cette union, treize enfants vont naître à Molins dont huit, ci-après, survivront ; le père est dit marchand aubergiste puis procureur fiscal de Molins, il y décèdera le 30.04.1808.

1) Jean Augustin Lignier le jeune, laboureur, ° 12.06.1767 Molins, y + 17.05.1858, x 01.10.1787 Lesmont avec Marie Anne Berge fille de Jean Baptiste, laboureur, et Jeanne Michault.

2) Marie Anne Victoire Lignier, ° 23.08.1772 Molins, y + 02.12.1856, y x 15.07.1793 avec Pierre Manuel fils de Martin, cultivateur, et Jeanne Lallement. (N.B. - 1 et 2 sont les ancêtres de Georges Henri Manuel, A 624, cf. tableau en annexe)

3) Marie Françoise Lignier, ° 17.04.1774 Molins,



Carte IGN

+ 07.03.1856 Pougy, x 21.11.1799 Lesmont avec Jacques Alexis Bourgogne (veuf), cultivateur, fils de + Jacques Nicolas, et Marie Hélène Berge.

4) Nicolas Joseph Lignier (qui suit), géomètre à Troyes en 1808, "ingénieur du cadastre en 1809", ° 19.03.1776 Molins, + 07.12.1853 Arcis-sur-Aube chez un de ses gendres, x 05.03.1809 Molins avec Anne Françoise Vitry fille de Nicolas, cultivateur, et Marie Anne Michault. (cf. tableau)

5) Marguerite Joséphe Catherine Lignier, ° 20.03.1778 Molins, + 25.02.1837 Nogent-sur-Aube, x 10.09.1801 Molins avec Jean Baptiste Bertrand, officier de santé, fils de + Pierre René Bertrand, chirurgien, et + Edmée Vernant, d'où plusieurs générations de docteurs en médecine à Nogent-sur-Aube.

6) Quirin François Lignier, géomètre puis aubergiste "Hôtel des voyageurs à Brienne près l'église", ° 11.12.1779 Molins, x 07.06.1819 Rosnay avec Augustine Françoise Labiche fille de Joseph et Marie Madeleine Adam.

7) Jean Isidore Lignier, cultivateur puis marchand épicier, ° 13.11.1783 Molins, + 04.04.1852 Pougy, y x 01.05.1809 avec Marie Biétrix (veuve), fille de Louis, cultivateur, et Louise Marguerite Berge.

8) Louise Marguerite Lignier, ° 23.03.1788 Molins, + 06.05.1865 Pougy, x 26.07.1812 Molins avec Jean Baptiste Nicolas Antoine Berge, cultivateur, fils de Jean Baptiste et Marie Louise Boivin.

III - Nicolas Joseph LIGNIER (cité au § II - 4) à Pougy-sur-Aube, extrait des notes de André Lignier

Comme déjà précisé, Nicolas Joseph Lignier a

épousé en mars 1809 à Molins, Anne Françoise Vitry. Lui était âgé de 33 ans, elle 20 ans. Le jeune couple s'installe à Pougy, onze enfants vont y naître à l'exception du premier :

1) Nicolas Joseph Ferdinand Adolphe Lignier, Adolphe Lignier pour les historiens locaux, né à Molins le 06.09.1809 (après quatre mois de mariage), avocat, député et préfet de l'Aube (voir notice biographique qui suit § IV).

2) Joseph François Filéas Lignier, ° 21.12.1811 Pougy, y + 28.03.1812

3) Nicolas Joseph Désiré Lignier, cultivateur, ° 05.12.1813 Pougy, + 24.02.1854 (accident) Dommartin-le-Coq, y x 27.02.1843 avec Victoire Théophile Richer fille de Jean Baptiste, maréchal ferrant, et Catherine Victoire Manuel. (cf. tableau)

4) Louise Mathilde Lignier, ° 26.09.1814 Pougy, + 27.03.1896 Nogent-sur-Aube, x 28.04.1837 Pougy avec son cousin germain Jean Augustin Bertrand docteur en médecine, fils de Jean Baptiste, officier de santé, et Marguerite Joséphe Catherine Lignier de Nogent-sur-Aube.

5) Jean Baptiste Eugène Lignier, sous-caissier à l'Imprimerie Nationale, ° 08.07.1816 Pougy, + 28.06.1850 Paris, célibataire.

6) Rosalie Adèle Esther Lignier, ° 23.04.1820 Pougy, + 26.06.1843 Troyes (23 ans), x 10.11.1839 Pougy avec Charles François Marteau, négociant à Troyes, d'où une fille décédée à l'âge de quatre mois en juin 1843, quelques jours avant le décès de sa mère.

7) Marie Elisa Lignier, ° 13.06.1821 Pougy, +

30.01.1892 Paris, x 02.02.1846 Pougy avec Pierre Alexis Hérelle (veuf), professeur au Collège de Troyes, fils de + Alexis, rentier, et Marie Madeleine Dupuis, d'où **Georges Hérelle**, ° 27.08.1848 Pougy, + 15.12.1935 Bayonne (64), célibataire, professeur de philosophie ; il a réalisé d'importants travaux historiques sur la Champagne, célèbre par ses traductions d'écrivains italiens, Gabriele D'Annunzio, Grazia Deledda etc... Le fonds Hérelle à la Médiathèque de Troyes est d'une grande richesse : travaux, correspondances, mémoires, au total des milliers de documents.

8) Antoine Eusèbe Lignier, caissier d'agent de change à Paris, ° 07.03.1823 Pougy, + mars 1889 Paris (suicide), x 05.07.1852 Méry-sur-Seine avec Louise Henriette Thomas, + 07.02.1912 Caen (14), fille de Henry Jean Baptiste Thomas, huissier, et de Louise Madeleine Thomas.

9) Isabelle Lignier, ° 16.06.1824 Pougy, + ca 1884, x 16.04.1849 Pougy avec Claude Joseph Elie Gatelier, clerc de notaire à Pougy puis notaire à Ville-nauxe, fils de + Augustin, aubergiste à Buchères, et de + Justine Marie Anne Viardot.

10) Jules Olympiade Lignier, capitaine au 5e lanciers à Lunéville (54), ° 26.09.1827 Pougy, + en Espagne, x 12.01.1857 Pougy avec Gabrielle Angélique Joséphe Lignier 18 ans, sa nièce, fille unique de son frère aîné Adolphe Lignier ; la jeune épouse décède trois mois après son mariage. Jules Olympiade épouse en secondes noces le 25.08.1869 à Epernay (51), Mathilde Thérèse Barrois de Sarigny, (séparés de corps et biens en 1886), + 23.02.1914 à Theurey près Givry (71).

11) Joseph Georges Victor Lignier, conducteur des Ponts et Chaussées au Havre (76), ° 07.04.1832 Pougy, + 12.12.1902 Bergerac (24), x ? avec Adèle Antoinette Fournelle.

N.B. - Les notes de André Lignier se poursuivent avec la descendance des couples précités.

IV - Nicolas Joseph Ferdinand Adolphe LIGNIER, 1809-1874

Dans son édition du jeudi 22.01.1874 le journal "L'Aube" écrit : " Notre ancien député M. Lignier a succombé, après une agonie de trois jours, mardi dernier à Pougy, à la suite de la longue et douloureuse maladie qui l'avait obligé à donner sa démission. Il avait 65 ans."

Quatre jours plus tard le journal rapporte les propos prononcés par le conseiller général Hippolyte Douine au cimetière de Pougy "... au nom de la ville de Troyes à laquelle M. Lignier a rendu de si grands services je viens donner un dernier témoignage de reconnaissance à cet homme de bien qui a fait du dévouement à son pays la règle de conduite de toute sa vie". Voilà brièvement résumé la vie de Adolphe Lignier "dont la mort est un deuil pour le département".

Notice biographique

L'avocat

Adolphe Lignier, comme déjà dit, était l'aîné d'une fratrie de onze enfants, né en 1809 à Molins fils de Nicolas Joseph Lignier et Anne Françoise Vitry.

Après les études de droit à Paris il est avocat à Troyes en 1832 et 1833. Inscrit au barreau de Paris en 1834 il est un des rédacteurs du Journal du Palais dont Ledru-Rollin était rédacteur en chef.

Bien que la date de son mariage me soit inconnue, les Archives départementales sous la cote 3Q 7080, mutations par décès, nous donnent un renseignement précieux : un contrat de mariage passé chez Me Burdel notaire à Lagny, le 05.04.1838, avec Elisabeth Angélique Pillaut.

De cette union, une fille unique, Gabrielle Angélique Joséphe Lignier, née à Paris le 12.04.1839, mariée à Jules Olympiade Lignier, son oncle, (voir ce nom au § III-10), décédée à Pougy le 06.04.1857, trois mois après son mariage.

En 1848, dans une lettre autographe à un éditeur (Ms 2764, M.A.T.), Adolphe Lignier évoque son activité d'avocat, il écrit (à la 3e personne), extrait : *"Parmi les procès politiques dans lesquels il joua un rôle important il faut citer celui qui, après la tentative de prise de pouvoir de Boulogne le 5 août 1840, amena Louis-Napoléon Bonaparte devant la Cour des pairs. Chargé de la défense de quatre des accusés, Adolphe Lignier obtint l'acquittement de plusieurs d'entre eux"*. C'est à l'issue de ce procès que le futur Napoléon III fut condamné à la déportation perpétuelle....

L'homme politique, 1848

Quelques années avant les événements de 1848, il achète une maison à Pougy (elle existe encore de nos jours) où il réside avec son épouse et sa fille. Proche de sa famille, il veille à "l'établissement" de ses deux dernières soeurs en âge de se marier.

Républicain modéré, Adolphe Lignier est un des chefs du parti démocratique libéral du département de l'Aube.

A Paris, les journées révolutionnaires de février 1848 ont abouti à l'instauration d'un Gouvernement républicain. Les premières conséquences de ces événements à Troyes sont le remplacement du préfet Barthélemy par deux "Commissaires du gouvernement" nommés par Ledru-Rollin, ministre de l'Intérieur. Pour calmer l'agitation à Troyes un troisième Commissaire, Adolphe Lignier, ancien collaborateur de Ledru-Rollin entre à la préfecture le 1er mars 1848.

Courant mars, Lignier est à Paris pour quelques jours, des manifestations insurrectionnelles éclatent à Troyes ; rendus responsables, les deux premiers Commissaires du gouvernement sont révoqués et Lignier reste seul à la préfecture de l'Aube. Sa popularité le conduit à se présenter aux élections du 23 avril pour l'Assemblée constituante. Il arrive fortement en tête avec 61484 suffrages, au total sept "Représentants du peuple" sont élus.

Lignier et ses amis soutiennent le gouvernement de Cavaignac et s'opposent au renouvellement de la Constituante mais le 10 décembre 1848, à une écrasante majorité, Louis-Napoléon Bonaparte est élu président de la République.

Au printemps 1849 Lignier est élu conseiller d'Etat, son mandat sera de courte durée, l'opinion a changé et les élections législatives sont l'occasion d'une violente campagne envers les députés républi-

REPUBLIQUE FRANÇAISE.



Liberté, Egalité, Fraternité.



Citoyens de la Garde nationale,

Vous avez montré pendant ces derniers jours, un grand courage, un grand dévouement à la République.

Le Gouvernement vous remercie.

Nous éprouvons le besoin de vous voir, de vous entendre, de manifester avec vous notre dévouement commun à la Patrie.

Une grande revue aura lieu Dimanche prochain 5 Mars.

Nous invitons les Citoyens à être à leur poste.

Les Commissaires du Gouvernement pour le Département,



LABOSSE, LIGNIER, CREVAT.

TROYES. — CARDON, IMPRIMEUR DU DÉPARTEMENT.

cains sortants qui de ce fait ne se représentent pas.

Membre du Conseil général jusqu'au coup d'Etat du 2 décembre 1851, Lignier se présentera comme "candidat indépendant au Corps législatif" dans la 2e circonscription de l'Aube en 1861, 1863 et 1869. Tout en améliorant son score de voix à chaque scrutin, il sera toujours battu par son concurrent "M.de Plancy" (Auguste Charles Godard d'Aucour, vicomte de Plancy).

L'homme politique, 1870

La capitulation de Sedan le 1er septembre 1870 met un terme au Second Empire, la République est proclamée le 4 septembre avec la mise en place d'un gouvernement de Défense nationale.

Léon Gambetta, nouveau ministre de l'Intérieur, nomme Adolphe Lignier préfet de l'Aube en remplacement de Boyer de Sainte-Suzanne. Dans son édition du 8 septembre "L'Aube" salue "*le retour de la République et des hommes qui l'ont honorée*" et ajoute "*c'est au milieu de désastres inouis, c'est en*

présence d'une invasion imminente que M. Lignier a accepté la périlleuse mission d'administrer notre département". L'article est suivi de la proclamation du nouveau préfet, le 6 septembre "... mon rôle consistera surtout à vous garantir autant que possible des maux de l'invasion et à partager avec vous les misères que je serai hors d'état de vous épargner".

Quelle sera l'action du préfet Lignier ? Elle sera de deux ordres :

- sur le plan politique, il s'agit d'assurer la mise en place d'une administration dévouée au nouveau gouvernement républicain, ce qui se fera en une dizaine de jours.

- sur le plan militaire, il est "décidé à faire de l'Aube un bastion de résistance à l'invasion" et tente de montrer les avantages qu'il y aurait à renforcer "les troupes peu nombreuses et médiocres pour des attaques sur les arrières allemandes". C'est un échec car, visiblement, les autorités militaires ont toujours considéré son département perdu d'avance.

PRÉFECTURE DE LAUBE

RÉPUBLIQUE FRANÇAISE

Liberté, Égalité, Fraternité

Je viens de recevoir des communications qui, sans être officielles, offrent cependant assez de certitude pour qu'il soit de mon devoir de les faire connaître immédiatement.

1° L'armée de Metz n'a pas accepté la capitulation signée par son indigne chef. La place s'est également soulevée.

2° Les vivres abondent à Metz.

3° Les trois maréchaux Bazaine, Canrobert et Lebœuf étant venus à Nancy, la population, hommes et femmes, s'est précipitée à la gare où ils étaient, et les aurait massacrés sans l'intervention de la garnison prussienne, qui les a préservés.

4° Vendredi soir, on se battait à Metz et dans les environs.

5° Le samedi, à cinq heures de l'après-midi, aucun fort ne s'était rendu.

6° Un voyageur rapporte que vendredi et samedi les secousses du canon faisaient osciller les maisons à Pont-à-Mousson.

COURAGE, CITOYENS, MALGRÉ TOUTES LES TRAHISONS, LA FRANCE N'EST PAS ENCORE SOUS LE PIED DES PRUSSIENS!

Troyes, le 30 Octobre 1870, à onze heures et demie du soir.

Le Préfet de l'Aube.

LIGNIER.

Impr. - Reprographie de BERTHOUD, chez M. FÉLIX-SONNANT, 104.

Arch. Dép. Aube. (20F) 16R100

C'est la fin

Le 8 novembre 1870, à Pont-Hubert (faubourg de Troyes) les Prussiens traitent avec le maire de Troyes les conditions de reddition de la ville ; le 9 novembre le préfet Lignier envoie sa dernière dépêche au général Le Flô ministre de la guerre à Tours, extrait : *"le capitaine de vaisseau Lafont a donné l'ordre, sans me prévenir, à tous les mobilisés du département de se replier sur Auxerre. Ils sont partis cette nuit (...) tout le monde est envolé. Je suis absolument seul. Je termine, les Prussiens entrent dans la ville, ils sont en forces considérables et arrivent par deux routes"*.

Neuf jours plus tard, le 18 novembre, l'administration allemande mettra en place le baron Von Stein à la tête de la préfecture jusqu'au 18 mars 1871.

A nouveau le poste sera proposé à Adolphe Lignier mais il déclinera l'offre préférant la députation. Pour raison de santé il démissionnera le 12 mai 1873 de son mandat de député à l'Assemblée Nationale et décèdera le 20 janvier 1874 à Pougy.

Addenda

Dans l'entrée en matière j'ai évoqué M. André Lignier et ses précieux travaux généalogiques qui toutefois, c'est lui qui l'affirme, provenaient de Georges Hérèlle, lui même les ayant reçus de sa mère Marie Elisa Lignier.

M. André Lignier, 1900-1983, exploitant agricole à Jessains, avait atteint les plus hautes responsabilités dans le secteur agricole aubois. En 1956, il fut élu président de la FDSEA qu'il avait mis en place avec d'autres amis, avant de présider la Chambre d'agriculture de 1964 à 1974. Tous ces services furent récompensés par les croix du Mérite agricole : chevalier, officier et commandeur. (Libération-Champagne 26.01.1983, Arch. municipales)

Il était père d'une famille nombreuse, et quand son épouse décède en 2001, elle laisse trente cinq petits-enfants et cinquante neuf arrière-petits-enfants.

Sources et bibliographie

- *Les problèmes de l'occupation allemande en Champagne 1870-1873, thèse 3e cycle, Claude Farenc 1976, AD 36 J 33*
- *Invasion de 1870-1871, dépêches officielles, AD 16 R4, 16 R5*
- *Journal L'Aube 1870 et 1874, AD 1Mi 444 P, 1Mi 451 P*
- *Nicolas Joseph Ferdinand Adolphe Lignier, préfet et député de l'Aube, André Lignier, Sté Ac. Aube, T.110 - 1979, M.A.T.*
- *Lignier, Dictionnaire des parlementaires, Robert, Bourleton et Cougny 1891, cote 100618, M.A.T.*
- *Boulogne (Affaire de), Grand dictionnaire universel du 19e siècle, Pierre Larousse, M.A.T.*
- *Troyes de 1789 à nos jours, André Beury 1987, M.A.T.*
- *Evolution des formations politiques aubois de 1870 à 1914, André Beury, Sté Ac. Aube, M.A.T.*

- *Georges Hérèlle, Dictionnaire de biographie française, Letouzey et Ané 1989, M.A.T.*



Tombeau de la Famille LIGNIER - Cimetière de Pougy

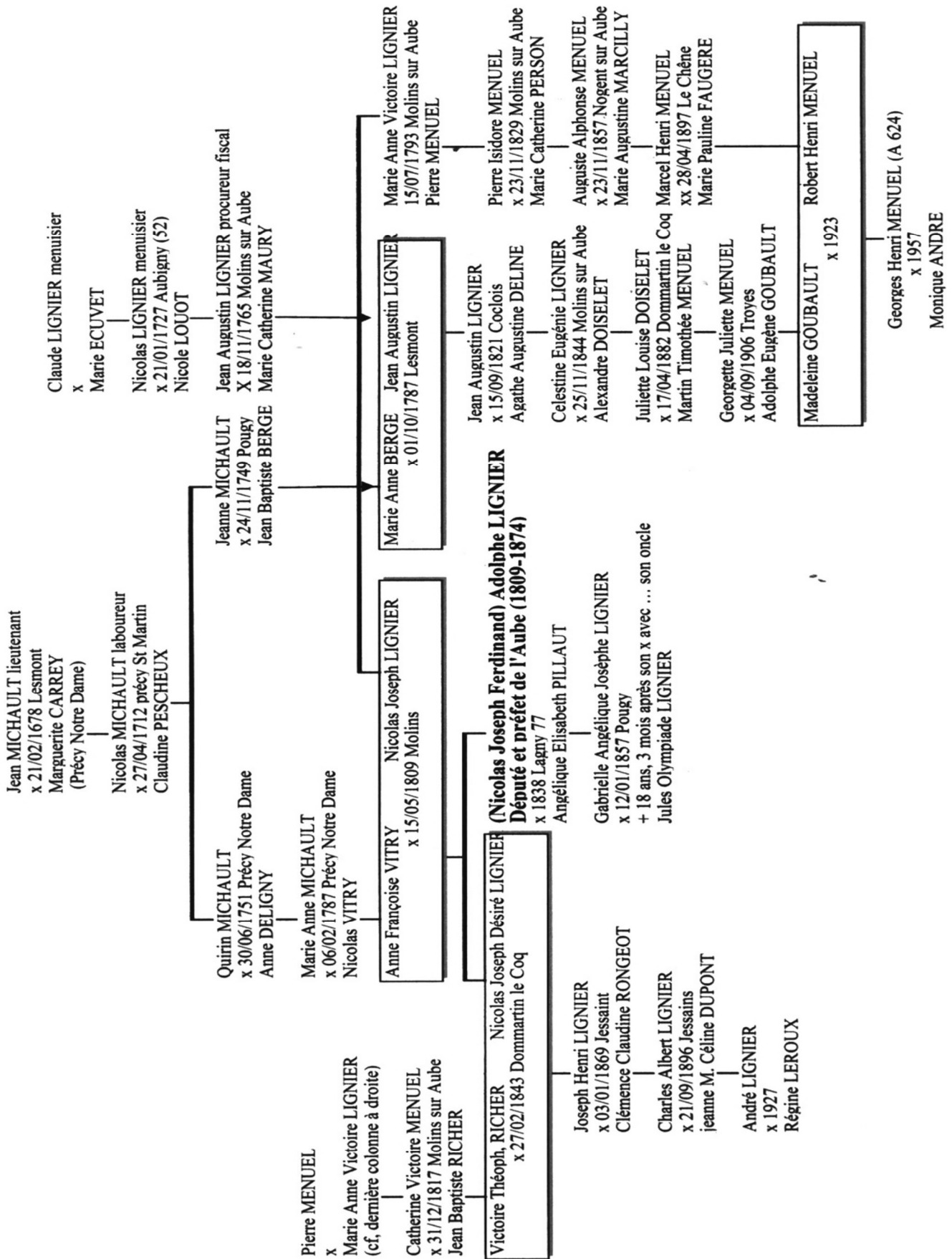
(Photo Georges-Henri MENEUEL)

- *Fonds Hérèlle, correspondances familles Lignier-Hérèlle, Ms 3342, M.A.T.*

Georges-Henri Meneuel (A 624)

G

NOUS SOMMES TOUS COUSINS



LES QUARTIERS ...

Les Quartiers de Francis Raguet (A 2015)

Ascendance RAGUET

Génération I

1 – RAGUET William Henry, o 15/09/1908 Bar sur Aube (10), y + 26/12/1996, x 27/02/1933 Arrentières (10) avec VIDAL Gabrielle Marie o 22/01/1912 Arrentières

Génération II

2 – RAGUET Joseph André, o 13/01/1881 Arrentières (10), + Ecurie-Neuville St Vaast (62) Mort pour la France aux tranchées d'Ecurie, x 16/11/1907 Bar sur Aube (10)

3 – BARY Mariette Martine, o 18/05/1883 Voigny (10), + 26/01/1964 Melun (77)

Génération III

4 – RAGUET Léon Hippolyte, o 09/02/1844 Arrentières (10), y x 26/11/1869

5 – JOBART Marie Ernestine, o 09/05/1851 Arrentière

6 – BARY Onésime Martin, o 11/11/1853 Voigny (10), y x 16/12/1878

7 – RICHARD Marie Léonie, o 18/06/1855 Voigny (10)

Génération IV

8 – RAGUET Joseph, o 08/08/1799 Colombey le Sec (10), + 07/03/1887 Arrentières (10), x 18/02/1822 Colombey le Sec (10)

9 – DEROZIERE Marie Madeleine, o 01/07/1801 Arrentières (10), y + 10/06/1878

10 – JOBART Jacques Ernest, o 03/04/1826 Arrentières (10), y x 21/02/1848

11- BOITEUX Marie Rosine, o 12/06/1828 Arrentières (10), y + 12/12/1859

12 – BARY Alexandre, o 17/12/1820 Voigny (10), y + 13/09/187 ?, y x 05/02/1849

13 – CHRETIEN Catherine Virginie, o 05/10/1821 Voigny (10)

14 – RICHARD Nicolas Alexandre, o 11/04/1828 Voigny (10), y x 08/04/1852

15 – GAUTRIN Reine Léonie, o 15/06/1830 Voigny (10)

Génération V

16 – RAGUET Edme, o 24/02/1757 Colombey le Sec (10), y + 09/06/1829, x 07/11/1780 Leffonds (52)

17 – SOUCHENOT Jeanne, o 1756 Leffonds, + 19/10.1832 Colombey le Sec (10)

18 – DEROZIERE Etienne, o 18/03.1762 Arrentières (10), y + 29/03/1807, y x 07 01 1788

19 – VIDAL Marie Simonne, o 23/07/1767 Arrentières (10), y + 13/07.1807

20 – JOBART Jacques François, o 06/06/1800 Arrentières (10), y + 15/05/1888, y x 07/11/1825

21 – VOURIOT Anne Marie, o 26/07/1806 Arrentières (10), y + 21/08/1832

22 – BOITEUX Jean François, o 03/07/1796 Arrentières (10), y x 08/02/1816

23 – GEOFFROY Marie Françoise, o 31/05/1798 ?, + 15/05/1848 Arrentières

24 – BARY André, o 03/07/1773, Voigny (10), y + 17/03/1851, y x 02/07/1805

25 – RENOUARD Marie Reine, o 06/11/1781 Voigny (10), y + 23/03/1857

26 – CHRETIEN Claude Jean, o 30/10/1795 Voigny (10), y + 17/08/1854, y x 09/10/1820

27 – LE BŒUF Catherine Andrée, o 15/06/1792 Voigny (10), y + 27/12/1859

28 - RICHARD Nicolas Jean, o 21/10.1786 Voigny (10), y + 13/05/1852, y x 17/05/1810

29 – NOIRAT Anne, o 19/10/1786 Voigny (10)

30 - GAUTRIN Léon François, o 04/10/1790 Voigny (10), y + 17/02/1840, y x 09/02/1823

31- DOSNE Marie Reine, o 08/10/1794 Voigny (10)

Génération VI

32 – RAGUET Pierre, + 20/10/1803 Colombey le Sec (10)

33 – DELETRE Marie

34 – SOUCHENOT Claude

35 – BACQUIAS Jeanne

36 – DEROZIERE François, 28/07/1720 Arrentières (10), y + 12/12/1787, y x 22/11/1745

37 – MANGE Louise, + 24/04/1786 Arrentières (10)

38 – VIDAL Jean, o 10/02/1726 Arrentières, y x 09/06/1755

39 – VOURIOT Marie Simone

40 – JOBART Nicolas, o 12/06/1762 Arrentières (10), y + 08/03/1847, y x 12/02/1787

41 – BLASSON Claudine, o 29/11/1768 Arrentières (10)

42 – VOURIOT François, o 05/01/1770 Arrentières (10), y x 16/01/1805

43 – LESOEUR Anne, o 24/10/1775 Arrentières (10)

44 – BOITEUX François, o 27/01/1760 Arrentières (10), y + 30/11/1832, y x 13/01/1783

45 – DUBOIS Marie Anne, o 14/11/1752 Arrentières (10),

46 – GEOFFROY Léonard, o 10/05/1768 Arrentières (10), y + 03/04/1848, y x 04/05.1795

47 – VOURIOT Marie Françoise, o 02/03/1774, Arrentières (10), y + 02/12/1853

48 – BARY Jacques, o 01/05/1744, o Voigny (10), y + 05/04/1814, y x 21/01/1766

49 – DECORNET Affre, o 22/05/1737 Voigny (10), y + 03/09/1809

50 – RENOUARD Edme, o 19/11/1739 Voigny (10), y + 01/03/1814, y x 16/01/1769

51 – RICHARD Marie Jeanne, o 02/04/1747 Thil (10), + 12/04/1814 Voigny (10)

52 – CHRETIEN Simon, o 12/05/1770 Voigny (10), y + 18/04/1847, x 16/02/1795 Colombey le sec (10)

53 - JACQUOT Anne, o 26/07/1770 Colombey le sec (10)

54 – LE BŒUF André, x 28/01/1776 Voigny (10)

55 – GAUTRIN Catherine, o 14/08/1755 Voigny (10), y + 05/02/1838

56 – RICHARD Nicolas, o 03/12/1743 Voigny (10), y x 11/07/1773

57 – BARY Jacqueline, o 04/06/1754 Voigny (10)

58 – NOIRAT Edme, o 03/06/1754 Voigny (10), y + 23/02/1835, y x 27/01/1777

59 – RENOUARD Germaine, o 14/01/1756 Voigny (10), y +

30/01/1833
 60 – GAUTRIN Léon Edme, o 19/11/1756 Voigny (10), y x 18/01/1790
 61 – MARNAT Marie Louise, o 25/08/1762 Voigny (10), y + 19/08/1832
 62 – DOSNE Louis, o 14/02/1767 Voigny (10), y + 21/10/1852, y x 05/05/1794
 63 – MATRAT Marie, o 22/04/1771 Voigny (10), y + 01/06/1829

Génération VII

64 – RAGUET Nicolas
 65 – COURTOT Nicole
 68 – SUCHENOT Urbain, x 21/11/1714 Luzy sur Marne (52)
 69 – LECLERC Marguerite
 70 – BACQUIAS Mathieu,
 71 – GUENY Magdeleine
 72 – DEROZIERE Claude, o 1687, + 17/10/1763 Arrentières (10), y x 21/11/1713
 73 – MARTIN Didière, o 1688, +06/12/1750 Arrentières (10)
 74 – MANGE Rémy, o 1688 Colombey le sec (10), y + 27/03/1758, x 23/11/1723 Arrentières
 75 – HERARD Françoise, o 07/03/1701 Arrentières (10), +31/12/1766 Colombey le Sec
 76 – VIDAL François, o 1682, + 17/03/1746 Arrentières (10), y x 05/02/1720
 77 – JOBARD Françoise
 78 – VOURIOT Nicolas
 79 – GOSMOURD Germaine
 80 – JOBARD Nicolas, x 26/01/1761 Bar sur Aube (10) St Pierre
 81 – SCIEUR (SCIEUX) Didière, + 14/02/1794 Arrentières
 82 – BLASSON Jean, o 14/01/1719 Arrentières (10), y +27/06/1774, y x 29/04/1754
 83 – ROBERT Antoinette, o 19/02/1728 Arrentières, y + 14/07/1786
 84 – VOURIOT Louis, o 12/05/1728 Arrentières, Y + 25/01/1778. Y x 06/07/1767
 85 – BOGE Jeanne, o 14/01/1742 Arrentières (10), o 14/01/1742, y + An III
 86 – LE SŒUR Etienne, x 09/01/1775 Engente (10)
 87 – HEBERT Catherine,
 88 – BOITEUX François, x 22/01/1759 Arrentières (10)
 89 - VOURIOT Marguerite, o14/04/1724 Arrentières (10), y + 03/09/1784
 90 - DUBOIS Louis, o 1725 Arrentières (10), y + 08/01/1790, y x 17/01/1752
 91 - BUREAUX Anne, o 30/11/1718 Arrentières (10), y + 17/12/1780
 92 - GEOFFROY Jérôme, o Arrentières (10), y + 30/01/1803, y x 22/01/1759
 93 - MAUPERRIN Marie Anne, o 06/10/1729 Arrentières, y + 25/09/1790
 94 - VOURIOT Claude, o Arrentières, y + 10/03/1805, y x 08/01/1753
 95 - MATRAT Marie, o Arrentières, y + 01/03/1824
 96 - BARY Jacques, o 14/07/1712 Voigny (10), y + 06/04/1754
 97 - BOITEUX Marie, o 27/11/1713 Voigny (10), y + 20/06/1758
 98 - DECORNET Edme, o 1697, + 04/08/1757 Voigny (10)
 99 - HERBELOT Catherine, o Voigny, y + 12/03/1759
 100 - RENOARD Nicolas, o 1712, + 06/01/1768 Voigny (10), y x 30/01/1736
 101 - VOURIOT Marie, o 09/03/1714 Voigny (10), y + 04/12/1779
 102 - RICHARD François, o 22/01/1701 Thil (10), y + 08/03/1778, y x 23/01/1726

103 - CORNETTE Marie, o 09/07/1706 Thil (10), y + 13/09/1762
 104 - CHRETIEN Simon, o 1734 Voigny (10), y + 16/03/1792, y x 10/04/1769
 105 - DE SAINT MARTIN Marguerite, o , + 20/05/1814 Voigny (10)
 106 - JACQUOT (JACOT) Jean
 107 - MANGE Catherine
 108 - LEBOEUF André, x 18/01/1751 Voigny (10)
 109 - VIOT Jeanne, o 28/10/1724 Voigny (10)
 110 - GAUTRIN Jean, o 28/12/1727 Voigny (10), y + 23/01/1808, y x 31/01/1752
 111 - NOIRAT Anne, o 12/03/1727 Voigny (10), y + 29/01/1803
 112 - RICHARD Nicolas, o , + 24/07/1796 Voigny (10), y x 04/02/1743
 113 - VOURIOT Nicole, o 11/02/1721 Voigny (10), y + 17/05/1801
 114 - BARY Jean Noël, + 27/02/1795 Voigny (10), y x 03/02/1753
 115 -MASSELOT Marguerite
 116 - NOIRAT Edme, o14/02/1718 Voigny (10), y + 26/12/1794, y x 16/01/1747
 117 - BOITEUX Nicole, + 11/07/1801 Voigny (10)
 118 - RENOARD Nicolas, o 1712 Voigny (10), y + 06/01/1768, y x 30/01/1736
 119 - VOURIOT Marie, o 09/03/1714 Voigny (10), y + 04/12/1779
 120- GAUTRIN Edme, x 03/02/1755 Voigny (10)
 121- GEORGET Nicole, o 09/07/1732 Voigny
 122 - MARNAT Etienne, o 03/06/1746 Voigny (10), y + 24/11/1795, y x 24/01/1758
 123 - RICHARD Marie Anne, + 05/09/1807 Voigny (10)
 124 - DOSNE Louis, o 31/08/1738 Voigny (10), y x 27/01/1766
 125 - THINET Anne, o 18/04/1740 Voigny (10)
 126 - MATRAT Jean, o 16/06/1741 Voigny (10), y + 25/12/1803, y x 20/02/1764
 127 - BOITEUX Nicolle, o 22/08/1739 Voigny (10)

Génération VIII

136 - SUCHENOT Henri
 137 - BEGAUD Jeanne
 144 - DEROZIERE Henry,
 145 - MATRAT Marie,
 146 - MARTIN Charles,
 147 - CHALICARNE Nicolle,
 148 - MANGE Pierre, o 1663, + 05/02/1723 Colombey le sec
 149 - GAUTHIER Anne, + 02/04/1722 Colombey le sec (10),
 150 - HERARD François, o 19/10/1673 Arrentières (10), y + 22/04/1771, y x 07/06/1700
 151 - VIDAL Françoise, o 14/04/1676 Arrentières (10), y + 07/11/1739
 152 - VIDAL Pierre, o 1643, + 03/02/1730 Arrentières (10), y x 03/02/1672
 153 - BUREAU Blaisine, o 1649, +21/11/1719 Arrentières
 154 - JOBARD Pierre,
 155 - LAPOSSOLE Edmée,
 160 - JOBARD Jean,
 161 - BOLLEN Anne,
 162 - SIEUR Edme,
 163 - DROUARD Jeanne,
 164 - BLASSON François, o 1691, + 15/04/1761 Arrentières (10), y x 26/01/1717
 165 - GUERRIER Charlotte, o 06/06/1686 Arrentières (10), y + 09/03/1758

166 - ROBERT Joachim, + 17/08/1748, x 11/02/1721
 167 - DEROZIERE Nicolle, o 08/03/1693 Arrentières (10), y + 14/08/1764
 168 - VOURIOT Barthélémy, o 21/08/1687 Arrentières, y + 01/08/1743, y x 09/11/1709
 169 - THOMAS Barbe, o 1700 Ailleville (10), + 22/08/1765 Arrentières
 170 - BOGE François, + 29/03/1755 Arrentières (10), y x 26/01/1740
 171 - LAURIN Jeanne, o1715, + 22/11/1784 Arrentières
 172 - LESOEUR Nicolas, o1700, + 27/02.1774 Arrentières
 173 - MARECHAL Catherine,
 174 - HEBERT François, o 04/12/1711 Arrentières (10), y + 03/02/1757, y x 30/01/1746
 175 - HARDOUIN Anne, o 29/11/1722 Arrentières (10), y + 23/11/1785
 176 - BOITEUX François, o 1700, + 07/07/1768 Arrentières
 177 - CHAMEROY (OIX) Germaine, o 1708, +12/1/1785 Arrentières (10)
 178 - VOURIOT Louis, x 06/10/1721 Arrentières (10)
 179 - BARBIER Anne, o 1700, +31/01/1788 Arrentières (10)
 180 - DUBOIS Jean, o 15/10/1686 Arrentières (10), y + 30/03/1754, y x 28/01/1715
 181 - BOITEUX Catherine, o 06/09/1699 Arrentières (10), y + 06/04/1773
 182 - BUREAU Jean, o 1692, +10/04/1748 Arrentières (10), y x 23/11/1711
 183 - VOURIOT Barbe, o 30/11/1686 Arrentières (10), y + 13/03/1753
 184 - GEOFFROY Jérôme, o1705, + 20/02/1740 Engente (10)
 185 - JOBARD Catherine,
 186 - MAUPERRIN Edme, x18/11/1711 Arrentières (10)
 187 - MARTIN Anne, o 1685, +20/07/1759 Arrentières (10)
 188 - VOURIOT Jean, x21/02/1718 Arrentières (10)
 189 - PIAT Anne, o 1697, + 12/11/1763 Arrentières (10)
 190 - MATRAT George, o 23/05/1712 Voigny (10), + 07/12/1743 Arrentières, y x 11/02/1737
 191 - DUBOIS Anne, o 1718, + 08/10/1741 Arrentières (10)
 192 - BARY
 194 - BOITEUX Jacques, x 13/02/1711 Arrentières (10)
 195 - COLLIN Nicolle, o 1691, + 03/04/1767 Voigny (10),
 200 - RENOUCARD Edme, o 1679, + 25/04/1741 Voigny (10)
 201 - SAULNIER Françoise, o 1677, + 14/12/1743 Voigny
 202 - VOURIOT Maclou, + 01/07/1765 Voigny (10)
 203 - PERDERIZAT Marie, + av. 1736
 204 - RICHARD François, +23/05/1736 Thil (10), y x 14/01/1697
 205 - HERBIN Claudine, +09/08/1750 Thil (10)
 206 - CORNETTE Laurent, o 1684, + 25/04/1724 Thil (10), y x 26/11/1703
 207 - BRUYANT Marie, o 1678, + 06/ 12/1733 Thil 10
 208 - CHRETIEN Louis, x 16/01/1731 Colombey la fosse
 209 - OUDIN Anne,
 210 - DE SAINT MARTIN Jean, o30/12/1708 Voigny (10), y + 20/02/1788
 211 - RICHARD Anne, o 20/11/1712 Voigny (10), y + 14/06/1749
 216 - LE BŒUF André, x 16/11/1716 Ville sur Terre (10),
 217 - LAPOSSOLE Françoise,
 218 - VIOT Bonnaventure, x 21/02/1724 Voigny (10)
 219 - VINCENT Anne,
 220 - GAUTRIN François, o 1693, + 28/05/1758 Voigny (10), y x 11/09/1719
 221 - BRUN Anne,
 222 - NOIRAT André, o 1667, + 27/11/1757 Voigny (10), y x 24/02/1716

223 - BARRY Henriette, o 1674, + 30/05/1760 Voigny (10)
 224 - RICHARD Nicolas,
 225 - BRUN Nicole, o 1689, + 09/07/1749 Voigny (10)
 226 - VOURIOT Maclou, + 01/07/1765 Voigny (10)
 227 - PERDERIZAT Marie,
 228 - BARRY Antoine, + av. 1753, x 11/01/1723 Voigny (10)
 229 - VIOT Nicolle, + av. 1753
 230 - MASSELOT François,
 231 - BARBOLIN Jeanne,
 232 - NOIRAT André, o 1677, + 27/11/1757 Voigny (10), y x 24/02/1716
 233- BARRY Henriette, o1674, + 30/05/1760 Voigny (10)
 234 - BOITEUX Jacques, x 13/02/1711 ARRENTIERES
 235 - COLLIN Nicole, o 1691, + 03/04/1767 Voigny (10)
 236 - RENOUCARD Edme, o 1679, + 23/04/1741 Voigny (10)
 237 - SAULNIER Françoise, o 1677, 14/12/1743 Voigny (10)
 238 - VOURIOT Maclou, + 01/07/1765 Voigny (10)
 239 - PERDERIZAT Marie,
 240 - GAUTRIN Edme, o 07/03/1704 VOIGNY (10)
 241 - SAULNIER Edmée, o28/11/1705 Voigny (10), y + 17/12/1785
 242 - GEORGET Maurice o 1703, + 17/03/1734 Voigny (10), y x 25/01/1723
 243 - GERVILLIER Anne, o 19/01/1705 Voigny (10), y + 07/03/1762
 244 - MARNAT Simon, o 11/11/1705 Voigny (10), y + 23/04/1784
 245- DE SAINT MARTIN Marie, o 20/04/1705 Voigny (10), 30/06/1746
 248 - DOSNE Louis, x 25/11/1737 Voigny (10)
 249 - MOUGEOT Jeanne Louise, + 08/03/1793 Voigny (10)
 250 - THINET Nico las, o 1699, +1779
 251 - MARNAT Reine, o 1704, y + 20/12/1749 Voigny (10)
 252 - MATRAT Jacques, o 1702, + 13/04/1749 Voigny (10), y x 02/07/1731 Montier en l'isle
 253- LAMBERT Marie Anne,
 254- BOITEUX Jacques, o 12/01/1715 VOIGNY (10), y + 24/12/1797, y x 24/11/1738
 255- DEGRISSELLE Edmée, o 1719, + 10/01/1784 Voigny

Génération IX

300 - HERARD François, o1647, + 12/04/1711 Arrentières (10), y x 23/01/1673
 301- FRANCOIS Anne, + 04/05/1681 Arrentières (10),
 302 - VIDAL Pierre, o 1643, + 03/02/1730 Arrentières (10), y x 03/02/1672
 303- BUREAU Blaisine, o 1649, +21/11/1719 Arrentières(10)
 304- VIDAL Jacques, o 1599,+06/12/1669 Arrentières (10)
 305- BERTIN Jacqueline, o 1601, + 01/02/1681 Arrentières
 306- BUREAU Nicolas, +24/03/1703 Arrentières (10)
 307- LECERF Anne,
 328- (DE) BLASSON Nicolas
 329- BEAUPOIL Gabrielle
 330- GUERRIER Maurice, +23/11/1715 Arrentières (10), y x 06/07/1682
 331- BRUANT Jeanne,
 332- ROBERT Nicolas,
 333- DECORNET Nicolle
 334- DEROZIERE Henry
 335- JOBART Marie, o1664, + 27/03/1744 Arrentières (10)
 336- VOURIOT Louis, o 1653,+ 26/04/1711 Arrentières (10), y x 22/01/1680
 337- MATRAT Marie, o1660, +14/08/1738 Arrentières (10)
 338- THOMAS François,
 339- BAUDRY Françoise,
 340- BOGE François, x 04/11/1707 Arrentières (10)

341- PHELIZOT Barbe, +12/03/1755 Arrentières (10)
 342- LAURIN (LORIN) Louis, o16/04/1672 Arrentières (10),
 y + 13/04/1749, y x 01/02/1700
 343- PETIT Françoise,
 348 – HEBERT Robert, + 08/06/1719 Arrentières (10),y x
 09/02/1706
 349- BOITEUX Barbe, o 10/08/1686 Arrentières (10),y +
 07/03/1762
 350- HARDOUIN Louis, +04/03/1752 Arrentières (10), y x
 12/01/1711
 351- JEOFFROY Jeanne, +02/11/1736 Arrentières (10),
 352- BOITEUX François, o 1680, + 04/05/1748 Arrentières
 356- VOURIOT Louis, o 1653, + 26/04/1711 Arrentières (10),
 y x 22/01/1680
 357 – MATRAT Marie, o1660, + 14/08/1738 Arrentières (10)
 358- BARBIER Pierre,
 359- NORMAND Catherine,
 360 – DUBOIS Robert, o 1644, + 22/12/1714 Arrentières
 (10), y x 12/04/1682
 361- DEROZIERE Jeanne, o 1662, + 14/06/1694 Arrentières
 362- BOITEUX Nicolas,o 1664, +19/11/1719 Arrentières (10),
 y x 15/02/1694
 363 – BOGE Anne, o1657, + 14/08/1717 Arrentières (10),
 364- BUREAU Nicolas, +16/10/1731 Arrentières (10),
 365- CHALICARNE Edmée,
 366- VOURIOT Jean, + 13/01/1707 Arrentières (10), y x
 26/11/1675
 367- MARTIN Henriette,
 372- MAUPERRIN Jean, x 28/01/1676 Arrentières (10)
 373 – BUREAU Marguerite,
 374 – MARTIN Charles
 375 – CHALICARNE Nicolle
 376 – VOURIOT Louis, x 22/01/1680 Arrentières (10)
 377 – MATRAT Domaine
 378 –PIAT Gand
 379 – ROUSSELOT Jacqueline
 380 – MATRAT (MATRAS) Jacque
 381 – AUBERT Marie, o 1670, + 13/05/1748 Voigny (10)
 382 – DUBOIS Edme, o 1684, + 27/02/1761 Arrentières (10),y
 x 16/11/1711
 383 – DIDEROT Claudine, + 22/08/1749 Arrentières (10)
 388- BOITEUX Jacques
 390 – COLLIN Jean
 412 – CORNETTE Laurent
 413 – LAMBERT Jeanne
 414 – BRUYANT Pierre
 415 – DROUOT Françoise
 416 – CHRETIEN Jean
 417 – GUILLEMIN Claudine
 418 – OUDIN Jean,x 21/11/1706 Colombey la fosse (10)
 419 –BRIVOIT Anne
 420 –DE SAINT MARTIN Pierre,
 421 – GARNIER Nicolle, o 1677, + 09/04/1743 Voigny (10)
 422 – RICHARD Nicolas,
 423 – BRUN Nicolle, o 1689, +09/07/1749 Voigny (10)
 432 – LEBOEUF Jean
 433- AGRY Marie
 434 – LAPOSTOLLE Nicolas, o 1649, + 23/06/1709 Voigny
 435 – MENAGE Marie
 436 – VIOT Jean
 437 – GERARD Anne,o 1668, +30/10/1713 Voigny (10)
 438 – VINCENT Jean
 439 – PRUDHOMME Marguerite
 440 – GAUTRIN Bernard
 441 – PATIOS Nicole

442 – BRUN Jean
 443 – MARTIN Anne
 444- NOIRAT Pierre
 445 – GAUTHIER Anne
 446 – BARRY Vincent, o 1640, + 25/10/1714 Voigny (10)
 447 – TRANQUARD Marie
 456 – BARRY Claude
 457 – PICARD Edmée
 458 – VIOT Jean (François)
 459 – JOLY Jeanne
 464 – NOIRAT Pierre
 465 – GAUTHIER Anne
 466 – BARRY Vincent, o 1640,+25/10/1714 Voigny (10)
 467 – TRANQUART Marie
 468 – BOITEUX Jacques
 470 – COLLIN Jean
 480 – GAUTRIN Bernard
 481 – PATIOS Nicolle
 482 – SAUNIER Jean, o1671, +28/04/1739 Voigny (10)
 483 – PERDERIZAT Jeanne
 484 – GEORGET Louis
 485 – DE TORCY Edmée
 486 – GERVILLIER Michel, o 1661, + 08/11/1721 Voigny)
 487 – COURTOT Anne
 488 – MARNAT Antoine
 489 – FUTIN Françoise
 490 – DE SAINT MARTIN Pierre
 491 – GARNIER Nicolle, o 1677,+ 09/04/1743 Voigny (10)
 496 – DOSNE Louis, o 1696 Ville sur Terre (10), +29/01/1780
 Voigny (10)
 497 – LEVESQUE Etienne, o 1687, +09/04/1762 Voigny
 498 – MOUGEOT Jean
 499 – PETIS Marie
 504 – MATRAT Jacques,
 505 – AUBERT Marie, o 1670, +13/05/1748 Voigny (10)
 506 – LAMBERT Jacques, x 13/02/1711 Arrentières (10)
 509 – COLLIN Nicolle, o 1691, + 03/04/1767 Voigny (10)
 510 – DEGRISSELLE Edme, o1694, + 18/01/1750 Voigny
 (10),y x 12/02/1714
 511 – BRUN Charlotte, o 1686, +17/03/1754 Voigny (10)

Génération X

604 – VIDAL Jacques, o 1599, +06/12/1669 Arrentières (10)
 605 – BERTIN Jacqueline, o 1601, + 01/02/1681 Arrentières
 (10)
 606 – BUREAU Nicolas,+ 24/03/1704 Arrentières (10)
 607 – LECERF Anne,
 660 – GUERRIER Bénigne,
 661 – JAMIN
 662 – BRUANT Claude
 663 – LECERF Jeanne
 680 – BOGE Edme, x 28/01/1670 Arrentières (10)
 681 – POINSON Anne
 682 – PHELIZOT Pierre, x01/05/1677 Arrentières (10)
 683 – BOITEUX Jeanne, + 22/03/1719 Arrentières (10)
 684 – LORIN Jean
 685 – VOURIOT Anne
 686 – PETIT Jean, x 27/01/1670 Arrentières (10)
 687 – ADELET Marguerite
 696 – HEBERT Jean
 697 – FEVRE Marguerite
 698 – BOITEUX François, o1655 Arrentières (10), y +
 12/02/1715, y x 09/07/1685
 699- HASTIER Jeanne, o1665

700 – HARDOUIN Jean
 701 – PARISOT Vinaude
 702 – GEOFFROY Claude, x 25/06/1686 Arrentières (10)
 703 – LEQUIN Françoise,
 720 – DUBOIS Jacques, o 1605, + 19/01/1675 Arrentières (10)
 722 – DEROZIERE Jean, o 1623, + 22/12/1673 Arrentières
 723 – MAUPERRIN Henriette, o 1613, + 12/02/1703 Arrentières (10)
 724 – BOITEUX Anselme
 725 – MOUGEOT (MONGEOT) Marie
 726 – BOGE Jean
 727 – DURUT Jeanne, o 1624, + 04/02/1694 Arrentières (10)
 732 – VOURIOT Nicolas
 734 – MARTIN Sébastien,
 735 – HOLLANDE Marie Anne
 744 – MAUPERRIN Hanry
 746 – BUREAU Nicolas, o 1618, + 24/03/1718 Arrentières
 747 – LECERF Anne
 764 – DUBOIS Robert, o 1644, + 22/12/1714 Arrentières (10),
 y x 12/04/1682
 765 – DEROZIERE Jeanne, o 1662,+14/06/1694 Arrentières
 766 – DIDEROT Claude, +28/01/1730 Arrentières (10)
 767 – VOURIOT Claudine, o 1651, + 20/12/1728 Arrentières
 836 – OUDIN Nicolas,
 837 – PETIT Anne
 838 – BRIVOIT Adam
 839 - ? Anne
 991 – DOSNE Louis, o 1663, + 20/04/1710 Ville sur Terre
 993 – MARTELIER Marie
 1016 – BOITEUX Jacques,
 1018 – COLLIN Jean
 1019 - ? Edmade
 1020 – DEGRISSELLE François
 1021 – HOUDIN Nicole
 1022 – BRUN Jean
 1023 – MARTIN Nicole

Génération XI

1362 – POINSON François
 1363 - ? Jeanne
 1366 – BOITEUX Antoine
 1372 – PETIT Nicolas
 1373 – PION Marguerite
 1374 – ADELET Jean
 1375 – ORILLARD Jacqueline
 1528 – DUBOIS jacques, o 1605, + 19/01/1675 Arrentières (10)
 1530 – DEROZIERE Jean, o1623,+ 22/12/1673 Arrentières (10)
 1531 – MAUPERRIN Henriette, o 1613, +12.02/1703 Arrentières (10)

G

Suite de la page 7

Claude DELAUNE 75 ans 12/06/1751 TROYES par. ST NIZIER
 Guillaume LEFEVRE 62 ans 20/02/1752 NOGENT S/S. inh. le 25/02
 Jean MILLET 73 ans 21/02/1752 TROYES inh. le 25/02
 Jacques COQUETTE 65 ans 05/05/1752 TROYES par. ST JEAN
 François JANSSON 82 ans 29/08/1752 GELANNES inh. le 31/08
 Jean CONSTANT 72 ans 1/2 23/10/1752 TROYES par. ST PAUL inh. le 25/10
 Marie Anne ATHANASE 32 ans 09/11/1752 TROYES inh. le 13/11
 Jean GAUTHIER 63 ans 30/12/1752 TROYES inh. le 04/01
 Blaise MICHELIN 47 ans 26/01/1754 TROYES par. ST JEAN perruquier
 Jacques MOREAU 50 ans natif de ST LYE, bas officier invalide décédé le 05/02/1754 à l'infirmerie ST ANTOINE

Pascal Baron (A 1569)

Quartiers Champenois de Michel Herluison (A)

Sauf indication contraire, tous les lieux cités sont aubois
DSM = Droupt Ste Marie

1 - HERLUISON Michel o 15/03/1940 Le Creusot (71), x 31/03/1964 Paris XV à GROSDÉMANGE Françoise

Génération II

2 - HERLUISON Camille Philibert o 2/03/1911 Le Creusot (71), + 20/11/1980 Nevers (58), x 17/03/1934 Le Creusot (71)
3 - NECTOUX Annette o 23/10/1915 Le Creusot (71), + 7/03/1966 Nevers (58)

Génération III

4 - HERLUISON Georges Eugène o 10/07/1879 Droupt Ste Marie, + xx/12/1942 Paris XIV, x 21/04/1910 Paris XVII
5 - ARNOUD Annette o 8/11/1882 Le Creusot (71), + 7/11/1967 Nevers (58)

Génération IV

8 - HERLUISON Alexandre Augustin o 29/11/1834 DSM, + 3/09/1903 Champfleury, xx 2/12/1878 DSM
9 - BERGER Marie o 8/12/1842 Essoyes + 14/09/1901 Plan-cy l'Abbaye

Génération V

16 - HERLUISON Jean-Baptiste Frédéric o 18/06/1799 DSM, y + 26/05/1849, y x 28/11/1822
17 - PROTAT Marie Françoise o 4/01/1800 DSM, y + 31/01/1883
18 - BERGER Jean-Baptiste o 12/03/1806 Essoyes, y + 20/06/1891, y x 28/01/1828
19 - POINSOT Anne Bertile o 5/11/1806 Essoyes, y + 13/12/1883

Génération VI

32 - HERLUISON Jean-Baptiste o 12/11/1779 DSM, y + 5/04/1858, y x 26/04/1798
33 - DANTON Marie Anne o 13/11/1772 DSM, y + 20/06/1859
34 - PROTAT Nicolas Gabriel Victor o 10/10/1781 DSM, y + 11/01/1849, x 10/03/1799 Méry sur Seine
35 - VERJOT Françoise Adélaïde Victoire o 13/12/1778 DSM, y + 8/03/1846
36 - BERGER Jean-Baptiste o 11/12/1760 Essoyes, y + 8/01/1833, y x 31/01/1791
37 - MONGIN Marie Magdeleine o 6/03/1764 Essoyes, y + 17/01/1812
38 - POINSOT Jacques o 25/04/1778 Essoyes, y + 19/02/1815, y x 9/02/1796
39 - VOULQUIN Reine o 18/10/1773 Essoyes, y + 4/05/1848

Génération VII

64 - HERLUISON Jean-Baptiste o 1/06/1756 DSM, y + 17 fructidor An IX, y x 8/02/1779
65 - GRIVELAT Catherine Louise o 17/03/1758 DSM, y + 24/12/1820
66 - DANTON Etienne o 2/04/1732 Charny le Bachot, + 3/04/1787 DSM, y x 29/04/1765
67 - GALERNE Syre o 28/05/1745 DSM, y + 11/08/1807
68 - PROSTAT Gabriel o 5/05/1745 DSM, y + 20/03/1806, y x 11/05/1778
69 - JANNY Julie o 21/07/1740 Chauchigny, + 7/11/1813 DSM
70 - VERJOT Pierre o 28/10/1739 Savières, + 22/08/1808

DSM, y x 5/11/1764

71 - PEILLOT Marguerite o 28/09/1746 Droupt St Basle, + 21/01/1797 DSM
72 - BERGER Pierre o ca 1733, + 18/04/1809 Essoyes, y x 20/11/1758
73 - DUDEY Marguerite o ca 1734, + 26/02/1788 Essoyes
74 - MONGIN Jean o ca 1728, + 27/05/1808 Essoyes, y x 23/11/1750
75 - AMYOT Charlotte o ca 1729, + 6/03/1795 Essoyes
76 - POINSOT Jacques l'ancien o 23/10/1736 Essoyes, y + 24/03/1814, y x 29/06/1762
77 - PETEL Marguerite o 8/10/1737 Essoyes, y + 13/06/1802
78 - VOULQUIN Jean-Baptiste o 9/07/1741 Essoyes, y + 16/03/1814, y x 19/02/1770
79 - FAVYER Reine o 5/12/1749 Essoyes, y + 9/03/1799

Génération VIII

128 - HERLUISON Antoine o 5/12/1712 Vallant St Georges, + 11/12/1780 DSM, y xx 27/04/1751
129 - MICHELET Anne o 22/05/1730, DSM, y + 25/02/1777
130 - GRIVELAT Pierre o 15/08/1721 DSM, y + 16/12/1781, y x 8/01/1743
131 - PROSTAT Mastie o 2/01/1718 DSM, y + 20/04/1788
132 - DANTON Pierre o 19/06/1694 Charny le Bachot, y + 14/11/1775, x 16/10/1726 Pont Ste Marie
133 - DROUIN Hélène o 7/04/1705 Charny le Bachot, y + 29/01/1762
134 - GALERNE Vincent o 4/09/1718 DSM, y + 17/02/1746, y x 2/06/1742
135 - RICHOMME Marie o 24/11/1721 DSM, y + 19/10/1757
136 - PROSTAT Jean o 13/04/1705 DSM, y + 25/12/1782, y x 9/11/1733
137 - ADAM Marie o 11/07/1717 DSM, y + 4/12/1792
138 - JEANNY Nicolas, x 6/02/1725 Chauchigny
139 - ROYER Magdeleine o 10/05/1702 Chauchigny, y + 24/07/1743
140 - VERJOT Pierre o ca 1689, + 15/06/1749 Savières, y xx 25/11/1738
141 - ROZIER Syre o 2/10/1699 Rilly Ste Syre, y + 16/11/1754
142 - PEILLOT Edme o 14/08/1712 St Oulph, + 4/08/1784 DSM, x 21/01/1700 Droupt St Basle
143 - DHOTEL Jeanne o 19/04/1704 Droupt St Basle, + 20/09/1775 DSM
144 - BERGER Jacques o ca 1691, + 29/01/1761 Essoyes
145 - JOUARD Catherine o ca 1700, + 21/05/1764 Essoyes
146 - DUDEY Ferry
147 - BERTRAND Marie o ca 1695, + 1/03/1765 Essoyes
148 - MONGIN Gabriel o ca 1689, + 5/09/1746 Essoyes
149 - BOISSEAU Anne o ?, + 7/07/1747 Essoyes
150 - AMYOT Edme
151 - AMYOT Jeanne
152 - POINSOT Etienne o ca 1700, + 14/03/1763 Essoyes
153 - BROCHE Marie o ca 1700, + 3/12/1750 Essoyes
154 - PETEL Jean-Baptiste o ca 1703, + 4/08/1783 Essoyes, y x 4/03/1726
155 - BATOUSET Jeanne o ca 1705, + 30/03/1756 Essoyes
156 - VOULQUIN Jean-Baptiste o 24/04/1702 Essoyes, y + 19/05/1744, y x 27/01/1739
157 - JACOB Nicole o ca 1714, + 28/08/1792 Essoyes
158 - FAVIER Jean-Baptiste o ca 1714, + 30/11/1790 Es-

soyes, y x 1/07/1743 Essoyes

159 - DUCHESNE Françoise o ca 1719, + 21/12/1754 Essoyes

Génération IX

256 - HERLUISON Anthoine o 21/11/1680 Orvilliers St Julien, + 20/01/1737 Vallant St Georges, x 26/10/1705 Orvilliers St Julien

257 - BERTHELIN Anne o 1/01/1683 Vallant St Georges, y + 6/08/1744

258 - MICHELET Gilles o 15/09/1694 DSM, y + 27/11/1743, y x 28/02/1729

259 - MILLEY Anne o 1/09/1704 DSM, y + 2/11/1749

260 - GRIVELAT Laurent o 19/10/1695 DSM, y + 8/12/1749, y x 9/10/1719

261 - MILLEY Marie o 7/05/1700 DSM, y + 7/02/1744

262 - PROSTAT François o 24/02/1694 DSM, y + 26/12/1726, y x 30/01/1713

263 - BARROIS Cécile o 29/10/1687 Droupt St Basle, + 4/12/1749 DSM

264 - DANTON Etienne o 26/03/1663 Charny le Bachot, y + 27/10/1742, y x 23/02/1688

265 - BRUCHON Marguerite o ca 1658 Champigny, 13/03/1734 Charny le Bachot

266 - DROUIN Jean o 20/10/1677 Charny le Bachot, y + 7/05/1728, y x 12/04/1701

267 - GUINOT Nicole o 16/03/1680 Bessy, + 23/01/1750 Charny le Bachot

268 - GALERNE Vincent o 14/07/1667 DSM, y + 22/12/1722, y xx 18/02/1716

269 - GAMICHON Françoise o 18/01/1682 Rilly Ste Syre, + 12/12/1723 DSM

270 - RICHOMME Antoine o 13/05/1691 Clesles (51), + 25/07/1742 DSM, y x 4/02/1719

271 - MILLARD Marie o 10/09/1693 Clesles (51), + 25/07/1726 DSM

272 - PROSTAT Jean o 15/02/1682 DSM, y + 7/11/1736, y x 20/11/1703

273 - THOMAS Catherine o ca 1684, + 1/03/1734 DSM

274 - ADAM Jacques o ca 1674, + 9/05/1737 DSM, y xx 8/01/1714

275 - GIBERT Anne o ca 1683, + 4/04/1722 DSM

278 - ROYER Edme o 21/08/1672 Chauchigny, y + 3/06/1722, y x 4/02/1697

279 - PARIS Jeanne o 29/08/1676 Chauchigny, y + 28/03/1759

282 - ROZIER Léger o 2/10/1668 Ste Syre, y + 22/12/1711, y x 8/07/1697

283 - GAMICHON Jeanne o 27/06/1676 Ste Syre, y + 8/07/1705

284 - PEILLOT Jean o 19/03/1670 St Oulph, + 16/04/1729 DSM, y x 21/01/1700

285 BAZIN Marie o 18/06/1683 DSM, y + 14/12/1721

286 - DHOTEL Claude o ca 1656, + 21/02/1731 Droupt St Basle, y x 7/02/1684

287 - PION Claudine o 31/12/1662 Les Grandes Chapelles, + 19/08/1714 Droupt St Basle

308 - PETEL Jean

309 - MARELLE Marie

310 - BATOUSSET Charles, x 21/11/1702 Essoyes

311 - RACOILLET Natisse o ca 1666, + 12/02/1758 Essoyes

312 - VOULQUIN René

313 - RABEL Catherine o ca 1679, + 28/03/1754 Essoyes

314 - JACOB Joseph o ca 1674, + 3/07/1757 Essoyes

315 - REGNARD Marie o ca 1682, + 18/07/1760 Essoyes

316 - FAVIER Pierre o ca 1686, x 16/06/1711 Essoyes

317 - JORAND Edmée o ca 1686, + 16/03/1746 Essoyes

318 - DUCHESNE Jacques o ca 1689, + 31/01/1769 Es-

soyes, x 16/01/1713 Poliset

319 - NICOLLE Françoise o 9/09/1686 Poliset, + 8/08/1775 Essoyes

Génération X

512 - HERLUISON Etienne o 24/01/1647 ? Orvilliers St Julien, y + 23/01/1730, y x 15/01/1680

513 - HERLUISON Elisabeth o ca 1649, + 20/05/1689 Orvilliers St Julien

514 - BERTHELIN Edme o 22/12/1658 Vallant St Georges, y + 7/08/1686, y x 17/11/1678

515 - GUIOT Perrette o ca 1662, + 31/03/1732 Vallant St Georges

516 - MICHELET Gilles o ca 1659, + 2/11/1721 DSM, y x 17/06/1686

517 - COFFINET Barbe o 5/12/1662 Droupt St Basle, + 20/03/1697 DSM

518 - MILLEY Christin o 2/05/1669, Charny le Bachot, + 6/12/1740 DSM, y x 8/11/1694

519 - PROSTAT Louise o 25/02/1672 DSM, y + 1/12/1750

520 - GRIVELAT François o 26/02/1669 DSM, y + 16/12/1724, y x 12/01/1695

521 - GODOT Edmonne o 14/06/1671 Longueville, + 27/12/1726 DSM

522 = 518

523 = 519

524 - PROSTAT Jean o 6/05/1749 DSM, y + 31/08/1726, y xx 20/02/1687

525 - COLLARD Marie o ca 1651, + 8/12/1712 DSM

526 - BARROIS Edme o ca 1655, + 29/12/1730 Droupt St Basle, y x 7/11/1678

527 - LAURENT Edmée o 21/09/1657 DSM, + 1/11/1740 Droupt St Basle

528 - DANTON Jean o 28/04/1634 Charny le Bachot, y + 8/09/1696

529 - MARE Anne o 10/07/1640 Champfleury, + 14/05/1703 Charny le Bachot

530 - BRUCHON Nicolas o ?, + 25/02/1705 Champfleury

531 - OLIVIER Edmée o ?, + 14/12/1693 Champfleury

532 - DROUIN Pierre o ? Vouarces (51), + 22/03/1680 Charny le Bachot, y x 10/04/1670

533 - DANTON Catherine o 9/09/1652 Charny le Bachot, y + 12/10/1724

534 - GUINOT Pierre o 2/12/1632 Charny le Bachot, + 24/09/1690 Bessy, y x 16/06/1664

535 - BOUROT Nicole o 17/12/1645 Droupt St Basle, + ?

536 - GALERNE Vincent ?

537 - BOUROT Charlotte ?

538 - GAMICHON Nicolas o ?, + 28/12/1694 Rilly Ste Syre, x 29/05/1673 Plancy l'Abbaye

539 - THEVENY Marie o ?, + 11/04/1731 Rilly Ste Syre

540 - RICHOMME Jean o 11/04/1655 Clesles (51), + 24/02/1709 DSM, x 4/06/1680 Troyes Saint Denis

541 - LEGRAND Françoise o 20/04/1656 Clesles (51), + 8/08/1722 DSM

542 - MILLARD Jean + 17/11/1724 Clesles (51), x 11/01/1689 Clesles (51)

543 - CADAS Louise + 25/11/1705 Clesles (51)

544 = 524 - PROSTAT Jean o 8/05/1649 DSM, y + 31/08/1726, x 27/11/1679 DSM

545 - MANCHIN Jeanne o ?, + 9/07/1686 DSM

546 - THOMAS Jacques o ?, + 30/11/1688 DSM

547 - ROUGEAUD Thomasse o ?, + 8/04/1705 DSM

548 - ADAM Jacques o ?, + 18/06/1694 DSM

549 - ESCLACHE Catherine o ?, + 9/03/1689 DSM

550 - GIBERT Edmond

551 - JEANSEINE Anne

556 - ROYER Nicolas o 23/02/1640 Chauchigny, + ?, x 24/11/1671 Chauchigny
557 - COLLESON Perrette o 30/05/1631 Chauchigny, y + 29/08/1675
558 - PARIS Edme o ca 1644 Chauchigny, y + 25/04/1694, y x 18/11/1675
559 GILLESON Edmée o 4/02/1651 Chauchigny, y + 12/12/1705
564 - ROZIER Edme o ca 1644, + 12/02/1669 Rilly Ste Syre, y x 24/10/1667
565 - BROTHIER Marie
566 = 538
567 = 539
568 - PEILLOT Jean o ?, + 27/09/1698 St Oulph, y x 26/11/1661
569 - GUYOT Barthélémyne o 27/03/1630 St Oulph, y + 5/11/1685
570 - BAZIN Noël o 22/04/1664 DSM, y + 25/09/1710, x 3/02/1682 Orvilliers St Julien
571 - MICHELIN Marie o 5/03/1662 Orvilliers St Julien, + 18/11/1717 DSM
572 - DHOTEL Nicolas o ca 1626, + 1/03/1692 Droupt St Basle, y x 9/09/1653
573 - BOURIE Edmée o 21/01/1634 Droupt St Basle, y + 16/06/1684
574 - PION Gilles o ca 1619, + 3/09/1694 Droupt St Basle, x 26/11/1654 Les Grandes Chapelles
575 - PROSTAT Edmée
620 - BATOuset Martin
621 - AUBRY Marguerite
632 - FAVIER Louis
633 - GABIOT Claude
634 - JORAND Charles
635 - VOULQUIN Eyglantine
636 - DUCHESNE Etienne
637 - JOSSELIN Eyglantine
638 - NICOLLE Pierre o 6/11/1650 Poliset, y + 6/01/1705
639 - VAROCLEY Antoinette o 30/01/1650 Poliset, y + 3/05/1726

Génération XI

1032 - MICHELET Eloy
1033 - MARINE Marie
1034 - COFFINET Claude + 13/12/1691 Droupt St Basle
1035 - VERRAT Léonarde + 23/02/1669 DSM
1036 - MILLEY Christin + 12/11/1688 Charny le Bachot
1037 - BOUROT Jeanne + 15/10/1681 Charny le Bachot
1038 - PROSTAT Pierre + 6/12/01674 DSM
1039 - GALERNE Jeanne + 19/10/1705 DSM
1040 - GRIVELAT Nicolas + 4/02/1692 DSM
1041 - VERRAT Anne + 17/11/1677 DSM
1042 - GODOT Nicolas
1043 - JOSLAIN Anne
1044 = 1036
1045 = 1037
1048 - PROSTAT Jean + 18/12/1678 ? DSM
1049 - MAZET Nicole + 22/06/1683 DSM
1052 - BARROIS Claude
1053 - FLEURY Marie + 12/05/1724 Longueville
1054 - LAURENT Estienne
1055 - GIRARDIN Magdeleine + 12/01/1692 Droupt St Basle
1056 - DANTON Jehan + 15/02/1670 Charny le Bachot
1055 - DANTON Marie + 16/10/1642 Charny le Bachot
1058 - MARE François + 4/04/1677 Champfleury
1059 - GOUGER Marie 2/06/1687 Champfleury

1064 - DROUIN Nicolas, x 3/07/1628 Vouarces (51)
1065 - MARTIN Nicole
1066 - DANTON Charles + 10/02/1694 Charny le Bachot, x 19/07/1649 Charny le Bachot
1067 - ROBIN Catherine + 2/10/1696 Charny le Bachot
1068 - GUINOT Noël + 19/08/1669 Charny le Bachot
1069 - CHALETTE Hélène
1070 - BOUROT Robert o 16/09/1619 Bessy, + 24/01/1656 Droupt St Basle
1071 - ALLIBRAND Marie o 15/11/1626 Droupt St Basle, + 8/10/1666 Rilly Ste Syre
1080 - RICHOMME Guy, x 23/07/1654 Clesles (51)
1081 - MERLOT Marguerite + 3/01/1661 Clesles (51)
1082 - LEGRAND Jean, x 23/11/1655 Clesles (51)
1083 - BEZANCON Jeanne o 28/06/1626 Clesles (51)
1084 - MILLARD Jacques + 15/05/1693 Clesles (51)
1085 - MICHEL Louise + 24/06/1708 Clesles (51)
1086 - CADAS Claude + 6/05/1684 Clesles (51), x 28/01/1664 Clesles (51)
1087 - DEBARCE Jehanne o 18/06/1632 Clesles (51), y + 6/06/1706
1088 = 1048
1089 = 1049
1090 - MANCHIN Jacques
1091 - LUCAS Hélène
1112 - ROYER Jean
1113 - SYMON Françoise
1114 - COLLESON Pierre + 15/05/1676 Chauchigny
1115 - PARIÀ Nicole
1116 - PARIS Edme + 15/05/1674 Chauchigny
1117 - DURUE Marguerite
1118 - GILLESON Pierre
1119 - MILLOT Claude + 1/03/1685 Chauchigny
1138 - GUYOT Baptiste
1140 - BAZIN Nicolas + 13/01/1691 DSM
1141 - PLUET Barbe + 8/04/1679 DSM
1142 - MICHELIN Jehan + 7/10/1679 Orvilliers St Julien, y x 9/09/1660
1143 - HARSOLARD Pasquette
1144 - DHOTEL Nicolas ?
1145 - LOURIE Marie ?
1148 - PION Barthélémy
1149 - GAMICHON Jeanne + 2/01/1676 Les Grandes Chapelles
1150 - PROSTAT Jean
1276 - NICOLLE Nicolas + 16/07/1672 Poliset
1277 - GUIOT Claude
1278 - VAROCLEY Denis ?
1279 - DESPROIS Marie ?

Génération XII

2112 - DANTON Jehan o ca 1560, + 13/12/1627 Charny le Bachot
2113 - CORRARD Barthélémyne o ca 1560, + 15/12/1626 Charny le Bachot
2128 - DROUIN Nicolas
2130 - MARTIN Claude
2132 - DANTON Jehan = 1056
2133 - DANTON Marie = 1057
2136 - GUINOT Claude + 7/10/1618 Charny le bachot
2137 - N..... Jacquine + 9/12/1628 Charny le Bachot
2140 - BOUROT Nicolas
2141 - CLEMENT Sébastienne
2142 - ALLIBRAND Antoine, x 4/05/1621 Droupt St Basle
2143 - MARINOT Nicole

2162 - MERLOT Nicolas
2166 - BEZANCON Edme
2167 - JEHANNOT Marguerite
2174 - DEBARCE Jehan
2175 - DOUROT Marguerite
2186 - HARSOLARD Charles

Génération XIII

4272 - GUINOT Claudin + ca 1583
4273 - N... Lupienne + 21/04/1583 Charny le Bachot
4286 - MARINOT Jean

Comment on voyageait en 1840

La chaise ou cabriolet (1 ou 2 personnes) ;
La petite calèche à un seul fond avec timon (1 ou 2 personnes) ;
La limonière, voiture fermée et coupée, et la calèche avec brancard (3 personnes). Cette limonière était attelée de 3 chevaux ; enfin dans la catégorie berlins, on avait la voiture fermée ou non et la calèche à deux fonds avec timon (4 personnes).

La même voiture attelée de 6 chevaux pouvait transporter 6 personnes.

On comptait de Paris à Troyes 19 postes $\frac{1}{2}$, de Troyes à Montieramey 2 postes $\frac{1}{4}$, de Montieramey à Vendevre 1 poste $\frac{1}{2}$, de Vendevre à Bar-sur-Aube 2 postes $\frac{1}{2}$.

Pour payer les « guides » on devait verser autant ou presque au postillon que celui-ci devait verser au Maître de poste pour les chevaux : Les voyages n'étaient pas bon marché.

Pour 4 personnes, de Paris à Bar - sur - Aube il fallait compter dans les 312 francs de l'époque.

Le tarif du transport des enfants au-dessus de 10 ans était aussi réglementé.

« Une poste devait être parcourue entre quarante et cinquante minutes au plus dans les localités ordinaires. Le temps employé pour le relayage des voitures en poste ne doit pas dépasser 5 minutes le jour et un quart d'heure la nuit.

Si bien que, dans les conditions les plus favorables, il fallait compter 24 heures pour venir de Paris à Bar-sur-Aube.

*Source : le guide du voyageur en France 1840
Pierre LAFFITTE - A. 1799*

ARSONVAL :

D'après la tradition orale cette maison sise dans le village, sur le bord de la route nationale 19 Paris-Belfort, avec son perron aurait été un relais de poste.



Mariages d'Aube

à Beurville Haute Marne

17.05.1869 de Arsène DÉOUST 30 ans o 11.02.1839 à Troyes, Ebéniste fs de Jacques Germain 74 ans et Marie Louise LECLERC † 27.11.1866 à Troyes avec Marie Adeline GÉRARD 26 ans o 30.09.1842 fa de Julie Catherine GÉRARD 48 ans.

18.01.1869 de Hyppolite KREMER 25 ans o 15.06.1843 à Bar s/Aube, domestique fs de Guillaume † 1.10.1850 Saulcy et de Marguerite LECLERC 56 ans, avec Marie Marguerite VIAL 17 ans o 20.09.1851, couturière fa de Pierre Jules 46 ans, domestique et Reine Eléonore GÉRARD 40 ans sage femme.

8.06.1863 de Pierre Alexandre COLLIN 21 ans o 19.10.1841 Fontette, instituteur à Thors fs de Pierre 57 ans garde forestier et Catherine PERTHUISOT 53 ans de Cunfin avec Marie Catherine Céline FERRY 20 ans o 17.02.1843 lingère.

16.11.1862 de Louis Nicolas PICARD 23 ans, menuisier fs de Louis † d'Engente et Reine THIEBLEMONT † Colombé la Fosse avec Joséphine VACHEROT 23 ans couturière à Thors fa de Antoine 45 ans maçon et Marguerite Augustine PAULIN † 11.09.1846 à Thors.

16.04.1855 de Armand DRAPPIER 24 ans o 9.02.1831 Ville s/Terre, charron fs de Jean Baptiste 55 ans et Marie Madeleine Adélaïde COQUARD 60 ans avec Julie Pélagie BRUYAND 22 ans o 8.03.1833.

22.11.1852 de Jean Baptiste Isidore DIDEROT 32 ans o 22.05.1820 Ville s/Terre, huilier fs de Simon 68 ans et Germaine DECUREZ 62 ans avec Françoise Emélie DEVILLERS 22 ans o 9.05.1830 fa de Bernard 66 ans garde forestier et Catherine Cécile BERTIN † 31.03.1837.

2.06.1851 de Victor Nicolas VIGIEZ 23 ans o 8.02.1828 Thil cultivateur fs de Jean Baptiste Nicolas 51 ans et Marie Antoinette MAILLOT 53 ans avec Caroline Adèle BAUDRY 23 ans o 28.10.1827 fa de Charles Maurice 51 ans et Ambrosine Germinie PERRARD † 29.05.1834.

28.04.1850 de Jean Maurice COURTEAUX 30 ans vigneron Voigny fs de Maurice 55 ans et Marie Catherine DECORNET 66 ans avec Marie Eléonore GÉRARD 22 ans o 14.02.1828 journalière fa de Joseph 48 ans et Marie Catherine Virginie ROSE 47 ans.

3.08.1848 de Marie François Isidore GRAPOTE 28 ans o 5.03.1820 vigneron à Arrentières fs de Jacques † 16.12.1845 Arrentières et Marie Jeanne MAUPERRIN 73 ans avec Marguerite Hortense MAIGRET 31 ans o 25.04.1817 fa de Jean Claude 56 ans menuisier et Germaine ROGER 52 ans.

7.06.1848 de Nicolas Ambroise Victor DEMATHONS 19 ans o 16.01.1829 Engente instituteur à Lévigny fs de Nicolas 48 ans et Catherine BOITEUX † 27.08.1847 Lévigny avec Marie Joséphine FORGEOT 18 ans o 8.01.1830 lingère à Harricourt -52 fa de Henri 44 ans instituteur et Françoise FROMAGEOT 43 ans.

15.02.1843 de Jacques Alexandre BLASSON 23 ans o 14.01.1827 Arrentières vigneron fs de Jacques † 18.08.1832 et Françoise GILLOT † 6.12.1832, petit-fils lignée paternelle de François BLASSON et Edmée ? ? d'Arrentières et dans la lignée maternelle de Nicolas GILLOT et Marie JEANSON de Bar s/Aube, avec Marguerite Adélaïde MAIGRET 32 ans o 14.10.1810 ? journalière fa de Mathieu Nicolas † 5.08.1841 Tonnelier et Charlette COLLIN † 2.04.1813.

30.01.1842 de Edme CHAMEROIS o 6.08.1812 Thil menuisier fs de Jean Baptiste, † 6.06.1813 cultivateur et Marie Jeanne PRIGNOT 61 ans remariée à Bernard PRIGNOT 58 ans avec Marguerite Virginie CALLAND 23 ans o 5.05.1818 fa de Nicolas 55 ans maréchal ferrand et Marie Barbe PIERRE 61 ans.

27.05.1839 de Joseph PRIEUR 29 ans o 12.10.1809 Lignol le Château cultivateur à Argentolles-52 fs de Jean † 8.04.1839 Argentolles et Elisabeth PIOT † 16.06.1821 avec Marie Anne MILLARD 28 ans o 24.04.1811 Beurville fa de Jean Baptiste † 4.03.1838 et Marie Elisabeth GIRARDIN.

27.11.1837 de Léonard Alexandre CHARDON 20 ans o 17.02.1817 Meurville bûcheron à Arconville fs de Jean † 13.05.1835 Arconville et Marie Jeanne LEBOEUF 67 ans avec Agathe GÉRARD 25 ans o 19.03.1812 fa de Nicolas 71 ans bûcheron et Jeanne PERSIN 58 ans.

9.11.1835 de Jean Baptiste VIEILHOMME 23 ans o 7.10.1812 bûcheron fs de Jean 57 ans et Elisabeth ROYER avec Marguerite MALARMÉ 28 ans o 8.04.1807 Thors officieuse à Bar s/Aube chez Mr Formont-Breton, fa de Simon † 18.01.1854 Thors vigneron et Anne BINET 59 ans.

23.02.1835 de Jean Baptiste Auguste BERTIN 25 ans o 12.12.1809 menuisier fs de Bernard Charles 57 ans propriétaire et Catherine GUERAPIN 58 ans avec Lise Victorine MERTRUD 18 ans o 14.02.1817 Dolancourt officieuse à Bar s/Aube chez Mr Michaux, fa de Jean Baptiste 51 ans facteur rural à Bar s/Aube et Marie Claire QUANTIN, † 20.10.1828 Dolancourt.

16.07.1834 de François Nicolas DEMEY o 16 Messidor An 9 Poligny, berger à Thil, ferme de Cherigrin – Veuf de Marguerite Rosalie CHENUET † 26.05.1834, (1^{er} x 16.09.1828 Beurville) avec Jeanne PARISOT 23 ans o 27.05.1811 fa de Bernard † 8.05.1834 et Colombe RIZAUCOURT 54 ans.

23.06.1828 de Maurice GAUTHIER 27 ans o 14 Floréal An 9 Rouvres les Vignes cordonnier fs de Charles et Louise Françoise DUMONT avec Appoline ROSOTTE 23 ans o 18 Pluviose An 13 fa de Jean , maçon et Anne Germaine PAULIN.

29.10.1827 de Nicolas NOBLOT 29 ans o 9+ Pluviose An 6 Longchamp s/Aujon fs de Nicolas 58 ans et Germaine ROYER † 22.06.1814 avec Françoise Périne Olympe ROYER 23 ans o 27 MN An 12 (Ferme de Blinfay) 1.03.1827 de Pierre PAULIN 31 ans o Eguilly s/Bois sabotier fs de Charles 54 ans et Claudette RIBOT de Thors avec Marie Catherine LIGEROT 34 ans o 17.01.1792.

10.05.1826 de Nicolas MILLIARD 29 ans o 17 Prairial An 4 Thors cultivateur fs de Charles 66 ans et Marie Jeanne PACQUETET 66 ans de Lévigny avec Marie Reine Olympe DEVILLIERS 19 ans o 24.03.1808.

23.06.1823 de Nicolas Roch VOUILLEMONT 27 ans o 14 Ventose An 4 Longchamp s/Aujon fs de Nicolas et Antoinette NOBLOT avec Marie Marguerite Florence ROYER 22 ans o 27 Messidor An 9 (Ferme de Blinfay) fa de Claude et Cécile ROLLAND.

1.03.1819 de Charles BOURGOIN 30 ans de Spoy fs de Charles et de Edmée Claudine ROYER avec Marie Anne GAGNEUX 23 ans fa de Bernard et Françoise MILLIARD.

23.05.1814 de Pierre FÈVRE 44 ans o 8.04.1770 Lesmont meunier Veuf de Marie Marguerite JULIEN fs de Claude † Lesmont et de † Madeleine COUSIN avec Nicolas PIOT 35 ans o 24.06.1779 Thors fa de † Claude et Marie Anne FELISOT.

26.11.1812 de Nicolas PRIEUR 28 ans o 21.09.1784 Rouvres les Vignes fs de Simon vigneron et † Merie HUMBLOT avec Anne Marie Françoise DAMON 35 ans o 11.11.1777 Veuve de † Louis LAMBERT.

23.09.1812 de Nicolas VOILLEQUIN 31 ans o 10.03.1781 Bar s/Aube cultivateur fs de † Antoine Louis et Jeanne DECORNET avec Françoise Charlotte GIRARDIN 38 ans o 5.11.1773.

18.11.1811 de Vincent Joseph THIEBAUT 22 ans o 24.07.1729 Baroville cloutier fs de Michel Vincent, vigneron à Baroville et Claudette FOURRIÉ avec Anne ROYER 26 ans, o 12.03.1785 Maisons les Soulaines fa de Jean Claude cultivateur et Marianne MOUGEOT.

30.09.1811 de Jean Baptiste CHAMEROIS 31 ans o 28.03.1780 Thil cultivateur fs de Edme et † Marie Magdeleine CHRETIENNOT avec Marie Jeanne PRIGNOT 31 ans o 13.12.1780 fa de † Edme et Jeanne CARTIER.

12.10.1807 de Philippe Gabriel PILLON 34 ans o ca 4.1773 Piney instituteur Veuf de Amable LUCAT fs de René cabaretier et Magdeleine GALLEREY avec Marie MOIGNOT 33 ans o ca 11.1773.

30 Brumaire An 13 (21.11.1804) de Joseph GUILLAUMOT 34 ans cordonnier à Bar s/Aube Veuf de Marguerite Honorée GYSSEY fs de Etienne et Thérèse BERTE avec Jeanne JO-BARD 33 ans fa de † Jacques Bénigne serrurier à Bar s/Aube et Germaine DEVILLIERS.

10 Prairial An 11 (30.05.1803) de Louis Pierre BALDUC 21 ans o 1.08.1781 Troyes-St Jean perruquier fs de Deny Bonnaventure 65 ans Maître encordeur à Troyes et † Marie Jeanne LUTEL avec Marguerite Sophie BAVOILLOT 21 ans o 30.10.1781 Paris fa de Jean Baptiste 62 ans et Marie MUTEL 65 ans.

18 Frimaire An 9 (9.12.1800) de Charles DUMONT 24 ans o 5.06.1776 Colombé la Fosse fs de † Charles et Louise GARNIER avec Marie Nicole DEVOLZ 27 ans o 19.02.1773 fa de † Charles Notaire et Anne PRIGNOT.

20 Brumaire An 3 (10.11.1794) de Joseph JEANSON 26 ans o 3.02.1768 Thil fs de † Joseph tisserand et Marguerite DEVOLZ avec Marie Anne CHENUET 25 ans o 3.05.1769 Voigny fa de Nicolas et † Marie DOSNE.

19.01.1790 de Jacques MARLOT 40 ans tailleur de pierre Veuf de Anne SERIER avec Marguerite HEBERT 22 ans de Rizaucourt fa de † Pierre de Thors et Reine THEVENOT.

7.01.1790 de Didier BIZOT 35 ans Veuf de † Anne MARTIN fs de Nicolas avec Marie Anne FLEURET 31 ans ½ fs de † Nicolas charpentier à Saulcy et † Marguerite BOUCHOT, témoins Nicolas FLEURET charpentier à Saulcy frère de l'épouse.

11.05.1789 de Charles MILLIARD fs de † Jean Baptiste laboureur et Marie Anne PRIGNOT avec Marie Jeanne PACQUETET Veuve de † Jean Baptiste MOUGEOT fs de Edme laboureur à Ville s/Terre, Témoin Augustin PACQUETET oncle de l'épouse de Fresnay.

17.02.1783 de Charles MAIGRET, garçon mineur, scieur de long fs de Jean et † Marguerite PRIGNOT avec Françoise FLEURET fa de Nicolas charpentier à Saulcy et † Marguerite BOUCHOT.

13.11.1780 de François BAROY manouvrier fs de † Didier et Marguerite DELORME avec Marie LOGEROT d'Arrentières fs de Nicolas et Marguerite MALARME

17.01.1780 de Jean FERI tailleur de pierre fs de † Claude manouvrier à Longchamp s/Aujon et Françoise BRUIL-LON avec Anne LATREFFE mineure de Bouzancourt fa de Jean et Jeanne BROUSSET, Témoins Bernard FERI laboureur à Colombé le Sec, frère de l'époux.

27.09.1779 de Charles MORIOT fs de † Jean et Catherine BAROIS avec Marie Angélique HEBERT fille mineure de Ville s/Terre fa de † Jean Baptiste et Nicolle LECUREUX d'Argançon.

23.11.1778 de Jean FERY fs de Jean de Colombé le Sec et Jeanne DALLMAGNE avec Anne Marie MENESSON Veuve de Nicolas MEGRET scieur de long fa de Jean Baptiste.

1.06.1778 de Claude ROBERT de Cunfin fs de † Edme sabotier et Marie TINTURIER, avec Reine DESFORET mineure de Ville s/Terre fa de Claude et Anne HYARD.

26.01.1778 de Nicolas BEAUSIRE fs de Eloy de Saulcy vigneron et † Aimée HERILLIER avec Jeanne FROTTE domestique à Blinfay fa de Georges vigneron et Nicolle THEVENOT.

7.01.1778 de Nicolas CHENUET de Voigny Veuf de † Marie DOSNE avec Reine DEBRIENNE Veuve de † Louis LECOUVREUR.

8.01.1776 de Jacques CHARBONNEL fs de Claude et † Marie RIEL avec Jeanne JEUDY fille mineure de Longchamp s/Aujon fa de † François et † Charlotte DELIEZ.

29.05.1775 de Pierre GUERAPIN garçon mineur de † Edme de Dolancourt et Catherine MENETRIER avec Louise COURAGEOT fille mineure fa de de † Hubert et Elizabeth HERBELOT, Témoins Edme GUERAPIN aïeul et Pierre MENETRIER Notaire à Jessains.

7.06.1773 de Nicolas DEVILLIERS fs de François laboureur fermier à Thil et Anne PRIGNOT avec Nicolle DEVILLIERS(mineure) fa de Jean et Germaine JEANNIN – Dispense de consanguinité au 4^e degré.

7.07.1772 de Edme SERRIER mineur fs de Nicolas et Reine HERBIN avec Nicole OGÉ couturière fa de Jean Baptiste cordonnier à Bar s/Aube St Maclou et † Marie RICHEBOURG.

17.02.1772 de Etienne LOGEROT fs de Nicolas et Marguerite MALARME avec Sire CORNETTE fa de Nicolas de Thil et † Nicolle GABRIEL.

18.06.1771 de Philippe DECORNET fs de † Simon vigneron et Elizabeth BRIVOIS de Rouvres les Vignes avec Anne MOUGEOT fa de Etienne et Marie DENIZOT.

28.05.1770 de Jacques Bénigne JOBARD Maître serrurier à Bar s/Aube avec Germaine DEVILLIERS fa de François et Aime PRIGNOT de Thil.

5.02.1770 de Nicolas LIGEROT 22 ans fs de Nicolas et Marguerite MALARME avec Marguerite PREVOT mineure fa de Louis cordonnier et Jeanne MARNAT de Lignol le Château.

1.12.1769 de Pierre VOIRIN fs de † Florentin et † Jeanne LAGNEAU avec Jeanne DESFORET fa de Claude et † Jeanne HYARD de Ville s/Terre.

26.10.1767 de Juste BOURLIER fs de † Nicolas et Barbe RUELLE de Bayel avec Anne PILLIARD fa de Jean et Marguerite BAABIS ;

1.06.1767 de Jean MEGRET scieur de long Veuf de Marguerite PRIGNOT avec Jeanne THIERRY fa de Pierre et Jeanne VIOLETTE de Fuligny.

1.06.1767 de François JOBARD fs de Jean et † Barbe VARNIER † 16.08.1766 avec Marie ROBERT fa de † Nicolas et Françoise CORNET charpentier à Thil.

11.02.1765 de Didier MORIOT fs de Jean et Catherine BAROIS de Thors avec Jeanne RICHARD fa de † Jean et Jeanne DEVILLIER.

20.11.1763 de Pierre COLLOT mineur, recteur d'école fs de † Nicolas et Françoise PIETREMONT de Soulaines avec Marie Elizabeth PRIGNOT fa de † Edme recteur d'école et Marie MALARME de Ville s/Terre.

12.02.1759 de Nicolas ROZIER domestique Ailleville fs de † Sébastien et Marie Madeleine MUNIER avec Françoise GAUTIER fa de † Sébastien et Simonne CHRÉTIEN.

23.01.1758 de Charle PRIGNOT 30 ans charron fs de † Edme recteur école et Marie MALARME de Ville s/Terre avec Louise PRIGNOT 21 ans fa de Jacques et † Anne RIZAUCOURT. Dispense de consanguinité au 4^e degré.

21.06.1759 de Jacques DELOISY 27 ans domestique fs de Bernard et Marguerite LEULIER de Ville s/Terre avec Etienne GÉRARD 26 ans Veuve de Jacques HUBAILLE fa de Christophe et Marie NOBLOT.

24.11.1755 de Nicolas HOULLON 25 ans Valet domestique fs de † Dominique et Nicole COLAS de Lévigny avec Anne FLISOT 25 ans fa de † Pierre et † Françoise MULETIER.

8.04.1755 de Nicolas GUILLAUME 26 ans Huissier royal fs de † Charles marchand et Jeanne GIRARDIN de Soulaines avec Marie Anne PRIGNOT 23 ans fa de Eme et Marie PASQUOT de Lévigny.

10.02.1755 de Jacques COUNET 42 ans Veuf de Marie LEGRAND tailleur d'habits à Ville s/Terre avec Nicole NOËL 43 ans Veuve de Eme MOIGNAT.

27.01.1755 de Jean Baptiste MILLIARD 31 ans fs de † Jérôme et Louise LIGNOT de Thors avec Marianne PRIGNOT 25 ans fa de Jacques et † Anne RIZAUCOURT.

14.01.1755 de Joseph Martin HENRY 22 ans fs de † Jacques et † Reine JEUDY de Thil avec Marie Anne PRIGNOT 21 ans fa de François lainé et † Pierette LE-

LONG, Témoins François Frobert et Claude HENRY – Victor HENRY prêtre vicair à Troyes St Jean, tous 3 frères de l'époux – Claude HENRY oncle.

22.01.1753 de Nicolas Claude THIEBLEMONT 25 ans fs de † Nicolas et Marie CORNETTE de Thil avec Marie Anne JOBARD 28 ans fa de Jean et Barbe VARNIER Témoins Jean et Pierre THIEBLEMONT, frères de Thil.

20.11.1752 de Jean MAIGRET 23 ans fs de Jean et Elizabeth GAMET avec Marguerite PRIGNOT 22 ans fa de † Edme et Marie MALARME de Ville s/Terre, Témoins Charles MALARME sabotier à Thil oncle – Charles PRIGNOT frère – Didier PRIGNOT oncle recteur d'école.

25.01.1752 de Jean DALLEMAGNE 26 ans fs de Nicolas et Marie CHIQUET avec Nicole PRIGNOT 30 ans fa de † Edme recteur d'école et Marie MALARME de Ville s/Terre.

17.02.1749 de Bernard PARISOT 25 ans sabotier fs de Michel et † Reine COURTOT de Troyes St Nizier avec Louise AUBRY 22 ans fa de † Pierre et Marguerite GOSSEMENT.

18.11.1748 de Jean COQUARD Maître cordonnier fs de † Jacques tixier et Catherine PERSIN de Fresnay avec Marie Anne ROYER fa de † Antoine et † Anne ROZIERE.

17.01.1746 de Jean MALARME 21 ans fs de Prudent et Marguerite GILBERT avec Germaine MOUGIN fa de Charles et † Maurice HARMAND de Saulcy.

5.07.1745 de Hubert COURAGEOT 23 ans fs de Jacques maçon et Emée CHRÉTIENNOT de Thil avec Elizabeth HERBELOT 26 ans fa de † Charles et Jeanne PRIGNOT.

7.05.1743 de François GAGNEUX 31 ans fs de † Luc et Elizabeth BERTIN de Maisons les Soulaines avec Anne PRIGNOT 21 ans fa de Didier recteur d'école et Charlotte MILLOT.

18.01.1740 de Edme SILVESTRE Maître tonnelier à Bar s/Aube Ste Madeleine Veuf de Marie CHANTEREINE avec Charlotte DEVILLIERS fa de Eme et Louise LEBOEUF.

22.09.1739 de Joseph HERBINOT Maître tixier à Bar s/Aube St Maclou Veuf de Anne LEDOUX avec Anne PARISOT fa de Michel marchand sabotier et Reine COURTOST.

17.04.1736 de François CÉARD fs de François marchand et Marianne PERNET de Baroville avec Marianne PERRIN fa de Nicolas Procureur fiscal et Anne BERTIN.

13.02.1736 de Claude HENRY Veuf de Marie Anne BERTIN de Thil avec Marguerite PASQUOT fa de Jean et Anne FAVRE de Lévigny, Témoins Jacques HENRY frère époux – Charles QUARTIER – Nicolas JEUDY – Nicolas MAILLOT beaux-frères de l'époux.

23.02.1734 de Claude HENRY Veuf de Nicole FERREY avec Marie Anne BERTIN fa de † Edme et Catherine OLLIVIER. Témoins Jacques HENRY frère époux – Charles QUARTIER – Nicolas JEUDY – Nicolas MAILLOT beaux-frères époux.

1.03.1734 de Edme JOBARD huilier Veuf de Thérèse VIERIER x 17.02.1721 épouse de Saulcy avec Pierrette DECORNET fa de † Pierre et † Marie FERREY de Saulcy.

29.01.1731 de Pierre NAVARRE fs de † Claude et Emée TABOURIN de Thil avec Louise Henriette BERTIN Veuve de Charles DEVOLZ.

22.01.1731 de Nicolas PETITFOUR fs de † Claude et † Claudine CHAPUT de Saulcy avec Claudine DAUDIN fa de † Nicolas et Nicole DELACROIX.

16.01.1730 de Edme PRIGNOT fs de † François et Jeanne MOUGIN avec Marie PASQUOT fa de † Jean et Anne FEBVRE de Lévigny.

3.10.1729 de Nicolas HUGUET fs de † Claude et † Jeanne PERRIN de Soulaines avec Jeanne MATRION fa de Jean et † Simonne THIBAULT.

22.11.1728 de François LECERF mercier fs de † Maurice et † Nicole MALET de Rouvres les Vignes avec Jeanne HUBAIL fa de Jean sabotier et Bénigne GARNIER.

27.01.1727 de François DEVILLIERS fs de † Charles et † Marguerite CORMONT de Thil avec Anne PRIGNOT fa de † François et Jeanne MOUGIN.

22.11.1721 de Anthoine VAUTHIER de Thil avec Anne BURET (DUROT)

9.10.1721 de Victor DODIN d'Arrentières avec Jeanne MAIGRET6MOIGNAT.

17.02.1721 de Edme JOBARD avec Thérèse VIRIER de Saulcy.

31.01.1719 de Nicolas GILBERT de Saulcy avec Marguerite JOBARD.

8.02.1717 de Edme MOIGNAT avec Jeanne MALARME de Thors.

27.01.1716 de Edme MOIGNAT de Fresnay avec Marie CLÉMENT.

14.01.1715 de Nicolas CLÉMENT de Thors avec Marguerite MOSLE.

21.10.1713 de Jean GAUTIER 28 ans fs de † François meunier et Marie URPOIL de Thors avec Marie JEANSON 35 ans Veuve de Charles DELORME.

23.04.1703 de André MATRION avec Marie MILLOT de Thors.

12.02.1703 de Pierre JOBARD de Ville s/Terre avec Charlotte CORNETTE.

6.02.1702 de Jacques PRIGNOT avec Elizabeth PRODON de Thors.

3.02.1701 de Pierre MONGIN avec Marguerite JACQUINOT de Thil.

1.02.1701 de Pierre PERRIN de Maisons les Soulaines avec Anne BERTIN.

8.02.1700 de Laurent CORDIER de Thil avec Jeanne MOSLE.

25.01.1699 de Charles DELORME avec Jeanne FROUSARD de Thors.

21.02.1696 de Louis DEVILLIERS de Fuligny avec Charlotte GAUSSEMENT.

27.06.1695 de Simon LELONG de Morvilliers avec Françoise BERTIN.

17.01.1695 de Anthoine LESCUYER de Bar s/Aube avec Marie CORNETTE.

20.07.1693 de Edme VIRIER de Saulcy avec Anthoinette MOUGEOT.

12.01.1693 de Edme JOBARD de Ville s/Terre avec Bernarde PETITJEAN.

20.02.1691 de Charle FREMY de Bligny avec Jeanne BERTIN.

27.06.1689 de Nicolas MAIGRET de Fuligny avec Charlotte DEVILLIERS.

24.02.1688 de Jacques JACQUINOT de Thors avec Marie MOLLET.

27.01.1688 de Charles AUB RY de Thors avec Marguerite PRUGNOT.

05.1681 de Jean JUBE de Troyes St Jean avec Marguerite FERRE (I).

Relevé par Philippe PIGNEROL (A. 123)

DOSSIER

LES SCIEURS DE LONG

*Originaires d'Auvergne, de la Loire et de la Haute Loire,
un certain nombre d'entre-eux sont venus s'installer dans notre département et s'y sont mariés*

Originaires du Puy de Dôme (63)

AVARNE Jacques, né le 26 juin 1756 au Vernet, fils de François et Marie SOLLIER, marié le 27 fév. 1797 avec Marie FAILLE à Dienville (10).

BARTHELAY Jean, né en 1778 à St Germain l'Herm, marié le 16 déc. 1827 avec Marie Anne BRODARD, à Ormes (10).

BRIVADIS Jean Baptiste, né en 1736 à Mayres, fils de Claude et de Marie BOYER, marié le 14 janv. 1888 avec Marie REGNIER à Chaource (10).

BROSSOLETTE Jean, né à St Alyre d'Arlanc, marié avec Anne FROMENT à Chessy les prés (10).

BROSSOLETTE Michel, né à St Alyre d'Arlanc, marié le 11 sept. 1780 avec Marie Anne Clair MATHEY à Chessy les prés (10).

BRUGIER Benoît, né en 1690 à Aix la Fayette, fils de Germain et d'Antoinette SARRON, marié le 21 Nov. 1718 avec Nicole ANSART à Boulages (10).

BUISSON Georges, né en 1796 à St Bonnet le Bourg, fils d'Antoine et de Marguerite COUVERT, marié le 5 sept. 1826, avec Marie DARDY à Buchères (10).

CHATAIGNIER Benoît, né ca 1728 à Monestier, marié le 22 août 1786 avec Catherine DABEL à Courceroy (10).

COURTINE André, né en 1804, au Vernet, fils de Martin et de Marie MARTIN, marié le 29 déc. 1882 avec Marguerite BLANC à Buchères (10).

DECHELLE Jacques, né le 15 mai 1768 à St Bonnet le Chastel, fils de Guillaume et de Vitale PORTAIL, marié le 15 janv. 1797 avec Anne GILLOT à Montier en l'Isle (10).

DEGOULANGE François, né en 1683 à St Germain l'Herm, marié le 17 juil. 1713 avec Hélène JOLLY à Granges sur Aube (10).

DUGNIA Jean né le 9 juil. 1776 à Brousse, marié le 5 février an 12 avec Anne THOMMELIN à Champignol (10).

FAUGERE Marc, né le 11 mai 1833 au Vernet la Varenne, marié le 28 sept 1857 avec Rosine AVIAT à Le Chêne, remarié le 28 juin 1875, avec Marie Lucie PEUCHOT à Nogent sur Aube (10).

FAUGERE Marc Jean, né le 15 mai 1845 au Vernet la Varenne, marié le 26 avril 1875 avec Julie Adèle CANOT à Montsuzain (10).

GOUTORBE Philippe né à Lachaux, fils de Antoine et de Jeanne MOLETTE, marié le 6 fév. 1775 avec Anne FLEURIOT à Moussesey (10).

HOSPITAL Antoine né le 7 nivôse an 4 à Fournols, marié le 9 nov. 1823 avec Marie Anne VILLIERS à Dolancourt

HOSPITAL Guillaume, né le 10 janv. 1810 à Fournols, marié le 7 janv. 1845 avec Victoire PERARD à Bar sur Aube (10).

LAGUILLAUMIE Antoine né le 7 avril 1782 à Mauzun, fils de Louis et de Marie BATISSE, marié le 21 déc. 1815 avec Anne Thérèse GUILLEMARD à Rumilly les Vaudes

LAGUILLAUMIE Antoine, né le 27 juin 1785 à Mauzun, fils de Louis et de Marie BATISSE, 26 fév. 1810 avec Anne DEGRON à Rumilly les Vaudes (10).

LAGUILLAUMIE Antoine (le Jeune) né le 7 janv. 1787 à Mauzun, fils de Louis et marié BATISSE marié le 26 Nov. 1810 avec Marie Thérèse PRET à Rumilly les Vaudes (10).

LAGUILLAUMIE Benoît, né en août 1795 à Mauzun, fils de

Louis et de Marie BATISSE, marié le 26 fév. 1816 avec Marie Jeanne DEGRIS à Rumilly les Vaudes (10).

MAVEL Robert, né en 1800 à St Bonnet le Chastel, fils de Jean et de Marie MOURET, marié le 31 mai 1829 avec Elisabeth Guignon à Buchères (10).

MONTILLET Jacques, né le 26 juin 1746 à BERTIGNAT, fils de Antoine et de Françoise CULLAY, marié le 18 juin 1799 avec Marie Madeleine DUPUIS à St Mards en Othe (10).

MOURAILLE Guillaume, né le 27 prairial an 9 à Chambon sur Dolore, marié le 6 juil. 1829 avec Marie Anne COFFINET à St Julien les Villas (10)

OBENICHE François, né le 13 août 1827, à Chambon sur Dolore, fils de Jean et d'Antoinette FRAISSE, marié le 12 fév. 1852 avec Jeanne Marcelline VAUTHIER à Mussy sur Seine (10).

OBENICHE Pierre, né le 24 juin 1821, fils de Jean et de Antoinette FRAISSE, marié le 8 fév. 1852 avec Victorine Edmonde Elisabeth PLANSON à Plaines st Lange (10).

POINTU Jacques, fils de François et de Catherine PUPIDON, marié le 10 messidor an 7 avec Pierrette MOROT à Les Riceys (10).

PORTENEUVE Jean, né le 25 avril 1715 à Medeyrolles au hameau de Roussy, marié le 12 fév. 1754 avec Marie Jeanne GUILLAUME à Romilly sur seine (10).

PRAT Jean, né en 1762 à Fayet fils de Anne et de Jeanne MOMMORIN, marié le 15 déc. 1794 avec Françoise SENOT à Soulaines Dhuys (10)

PRUNARIN Pierre, né le 3 mai 1768 à Saint SAUVEUR fils de Jean et de Claudette GUYON, marié le 8 janv. 1801 avec Marie Louise MASSON à Dienville (10).

PULBY Guillaume, né en 1771, à St Bonnet le Bourg, fils de Guillaume et de Marie BARTHELAY, marié le 26 sept. 1796 avec Jeanne ROUILLEAUX à Blaincourt (10).

PUPIDON Antoine, né en 1740, à Echandelys fils de Jean et de Jeanne BATTERE, marié le 11 fév. 1771 avec Claudette PRIGNIEL à Essoyes (10).

RAIMOND Jacques, né en 1734 à Doranges, fils de Michel et Jeanne FRODET, Marié le 3 août 1772 avec Véronique ROBIN à Châtres Mesgrigny (10).

REDON Antoine né en 1805 à St Germain l'Herm, fils d'Antoine et de Marie PETIT, marié le 3 mai 1838 avec Marie BALLON à Buchères (10).

RIGOLET Pierre, né en 1728 à Echandelys, marié le 6 fév. 1769 à Essoyes (10).

ROCHE Pierre né à St Alyre d'Arlanc fils de Pierre et de Jeanne BRIVADIX, marié le 19 fév. 1787 avec Syre FELIZET à Romilly sur Seine (10).

ROUSSEL Pierre né le 2 messidor an 11 à St Bonnet le bourg, fils de Pierre et d'Antoinette PISI, marié le 04 fév' 1826 avec Germaine HERIN à Bar sur Aube (10).

SUJOBERT Jean, né en 1821 à St Germain l'Herm marié le 11 déc. 1843 avec Françoise CURIN à Romilly sur Seine
(TERRET Vital, né le 17 avril 1764 à St Bonnet le Bourg, marié le 9 ventose an 5, avec Catherine ROLET à Méry sur Seine (10).

TERREYRE Vital né le 26 messidor an 4 à St Bonnet le Bourg, marié le 12 02 1828 avec Antoinette GOMBAULT à Ormes (10).

TERRY Antoine né le 29 mars 1835 à St Bonnet le Bourg, marié le 7 juin 1760 avec Marie MULET à Charmont sous Barbuise (10).

VERNET Benoît né en 1826 à St Germain l'Herm, marié le 15 nov. 1853 avec Françoise BOUCHE à Bréviandes

VERNET Georges né en 1824 à St Germain l'Herm, marié le 9 avril 1848 avec Brigitte BOUCHE à Bréviandes (10)

VERNET Robert, né en 1832 à St Germain l'Herm, marié le 20 fev 1855 avec Marguerite MONNIER à Bréviandes

VIGERY Jean, né à St Alyre d'Aranc fils de Jean et Antoinette BOUCHER, marié le 14 nov. 1786 avec Marguerite COGNON à Romilly sur Seine (10).

VIGERIE Jacques, né à Doranges, fils de Jean et de Vitale TISARD, marié le 23 juin 1766 avec Marie Louise MIGNIOT à Estissac Thuisy (10).

VILLERETTE Antoine, né le 11 août 1819 à Auzelles fils de Claude et Françoise VILLERETTE, marié le 04 nov. 1845, avec Antoinette OBENICHE à Plaines st Lange (10).

OBENICHE Jean né en à Chambon sur Dolore, fils de Antoine et Antoinette ASTANIERE décédé le 29 mars 1860 à Plaine st Lange (10).

REDON Pierre né à St Germain l'Herm le 9 mars 1827, décédé le 5 août 1895, à Abbaye sous Plancy (10).

VERNIERE Benoît né ver 1695 à St Alyre d'Aranc, décédé à Dienville le 23 mars 1740 (10).

VIGIRIE Jacques, né à Doranges, marié avec Marie Louise MIGNOT à Estissac (10).

DEVILLAT Annet né en 1703 à St Bonnet le Bourg, décédé en 1763 à Auxon (10).

FAURE Damien, né en 1736 à St Alyre d'Aranc, décédé en 1755 Diocèse de Troyes, (10).

Originaires de la Loire (42)

BIERCE Jean, né à Bully marié en 1715 avec Marie DELA-CROIX, à Maray en Othe (10).

BROSSIER Pierre, né à Estivareilles, marié en 1765 avec Marie Louise LE BEUF, à Lesmont (10).

CHAVALARD Jean, né à Juré, marié en 1770, avec Marie Anne JOLLON à Dienville (10).

GOUTORBE Claude, né vers 1692 à St Priest la Prugne, fils de Benoist et Marie MOULIN, marié le 21 fév. 1718 avec Nicole JOLY, à Boulages (10).

GOUTORBE Jean, né en 1674 à St Priest la Prugne, fils de Benoist et Marie MOULIN, marié le 16 juil. 1696 avec Edmée PRELAT à Vendevre sur Barse (10), remarié le 8 juil. 1732 à Catherine Perril.

GOUTORBE Nicolas, né en 1695 à St Priest la Prugne, fils de Benoist et de Marie MOULIN, marié le 19 fev. 1719 avec Denise SAVOYE à Boulages (10).

GOUTORBE Vincent né en 1698 à St Priest la Prugne, fils de Benoist et de Marie MOULIN, marié le 6 nov. 1724 avec Marguerite BORELLE à Piney (10).

VIAT Jean, né en 1757 à Verrières en Forez, fils de Claude et de Marguerite VIAT, marié le 22 janv. 1788 avec Anne Rose COQUILLE à Racines (10).

BROSSIER Pierre né le 6 oct. 1765 à Estivareilles, fils de Antoine et Marie JAYOLE, marié le 10 ventôse an 7 avec Marie Louise LE BOEUF à Lesmont (10).

CHAUMONT Pierre né à St Bonnet le Château, fils de Matthias, marié le 23 nov. 1772 avec Catherine MARCHAND à Dienville (10).

COUDAUDIER Etienne, né à St Rirand fils de Louis et de Jeanne PREFOT, marié le 23 jan 1725 avec Marguerite CONTACT à Ste Maure (10).

FAYE Michel, né à Estivareilles fils de Pierre et de Louise MARCILLIER, marié le 7 jan 1761 avec Jacqueline BLAISE à Dienville (10).

GOUTORBE Jean Baptiste, né ca 1724 à St Priest la Prugne, fils de Jean et Marguerite GIRARD, marié le 5 juil 1751 avec

Anne MONTILLOT, à Radonvilliers (10).

JAYOLE Antoine, né le 5 sept 1759 hameau de, Estivareilles, fils de Jean et d'Emérantine BRAUSIER, marié le 17 juin 1793 avec Marie Louise MASSON à Dienville (10).

JAYOLE Antoine né vers 1740 à Estivareilles, fils de Jacques et Marie SOULIER, marié le 20 juin 1780 avec Marie BOURGEOIS, à Maizières les Brienne (10).

JUQUEL Louis, né vers 1734 à St Jean Someymieux, fils de Jean et de Marie MONDET, marié le 20 janv. 1773 avec Jeanne SEREINE à Villenauxe (10).

MUGUET Jacques, né en 1719 à St Symphorien de Lay, fils de Jacques et de Louise MERLE, marié le 30 juin 1749 avec Marie BERGERE à Boulages (10).

PEIRE Antoine, né à St Just en Chevalet, fils de Claude et de Michelle PRAT, marié le 16 fev 1711 avec Françoise RATIGNET à Ervy le Châtel (10).

TABARD Jean né le 6 sept 1818, à Merle, marié en 1845 à La Motte Tilly (10).

TABARD Jean Claude né en 1817, à Estivareilles, marié le 23 avril 1845, avec Ernestine Angélique RECIPONT à La Motte Tilly (10).

TABARD Jean Claude, né le 3 nov. 1829 à Estivareilles, fils de Claude et Marie GAGNAIRE, marié le 7 fev 1853 avec Marie Louise DENIS à la Motte Tilly (10).

TABARD Jean Pierre, né le 6 janv. 1821, à Merle, fils de Claude et de Marie GAGNAIRE, marié le 6 juil. 1858 avec Marie Joseph ROLLET à La Motte Tilly (10).

TABARD Pierre né le 6 sept 1818 à Merle, fils de Claude et Marie GAGNAIRE, marié le 2 sept 1845 avec Adeline Angeline PELLETIE à La Motte Tilly (10).

VIGERIE Guillaume, né en 1712, à Fraisses, marié en 1745 avec Marie Reine MICHELET à Dienville (10).

Originaires de la Creuse (23)

LENOIR Jean, né en 1764 à Gioux, fils de Jean et de Marie ROUSSEAU marié le 18 juil 1799 avec Marie HARMAND à Lesmont (10).

Originaires de Haute-Loire (43)

PORTE Antoine, né en 1838 à Chassignolles, fils d'Etienne, marié le 9 juil 1870 avec Euphrasie CRANCE, à Champignol (10).

RECIPON Jacques, né à Félines, fils de Jacques et Andrée CHAPELLE, marié le 16 fev 1722 avec Marie DROUIN à Boulages (10).

RECIPON Michel, né à Félines, fils de Jacques et de Andrée CHAPELLE, marié le 18 fev 1721 avec Marie LEVESQUE à Méry sur Seine (10).

ROCHE Claude né à la Chaise Dieu, fils de Pierre et Jeanne BRIVADI, marié le 21 fev 1791 avec Louise Antoinette PAYEN à Romilly sur Seine (10).

VARENNES Jacques né le 11 jan 1836 à Allègre, fils de Jean Jacques et de Rosalie COUDERE, marié le 23 oct. 1864 avec Eléonore Augustine LAGUILLAUMIE à Rumilly les Vaudes (10).

BAUBET Etienne, né le 7 ou le 20 nivôse an 6 à Connaux (30) marié le 6 juin 1825 avec Anne Anastasie MALFOND à Marnay sur Seine (10).

MESTRE Claude, né à Laval sur Doulon, marié en 1782 à Marie THOMAS, à Chauchigny (10).

MESSONIER Jean, né à Moulet, marié en 1761 avec Anne NOËL, à Aix en Othe (10).

MALFOND Jacques, né en 1772 à Allègre, marié en 1800, avec Anne Marie PARISOT, à Nogent sur Seine (10).

Pierre FOUCHARD (A 2053)

Concernant le sujet des scieurs de long, je vous fais part de ce que j'ai trouvé au cours de mes recherches dans ma

propre généalogie :

CARTIER Vital x PASTEL Charlotte
CHAVAROT Georges x GUICHARD Marie Anne
CARTIER Jean x CHAVAROT Eléonore
FOUCHARD Victor x CARTIER Maria

PASTEL Antoine, o le 30/01/1809 à Doranges 63, x Bréviandes le 22/11/1836 avec MILLON Magdeleine, + 13/04/1876 Bréviandes.

Enfants

PASTEL Angélique, o 8/04/1841 à Bréviandes, x MARGUENAT Jean Baptiste Louis, à Bréviandes, le 15/03/1870.

PASTEL Edmée Louise, o 10/08/1837 à Bréviandes, x 1/01/1861 à Bréviandes avec FEVRE Louis Jean Baptiste.

PASTEL Héloïse Amanda, o 20/03/1848 à Bréviandes, x 14/05/1881 Bréviandes avec LACAILLE Jules Charles.

PASTEL Sophie Louise, o 16/11/1849 à Bréviandes, x 27/09/1875 Bréviandes, avec CHARPENTIER Jean Baptiste René.

PASTEL Edouard Hilaire, o 8/09/1852 à Bréviandes.

PASTEL Célénie, o 28/ 1854 à Bréviandes, x 28/01/1879 à Bréviandes, avec DAMOISEAU Arsène Gabriel.

PASTEL Martine Clémence, o 13/02/1882 à Bréviandes.

CARTIER Jean, o 10/02/1846 à Doranges 63, x 27/11/1866 à St Julien les Villas, avec CHAVAROT Eléonore, + 17/11/1925 St Julien les Villas.

CHAVAROT Georges, o 12/09/1821 à Isserteaux 63, x 22/04/1844 à St Julien les Villas avec GUICHARD Marie Anne, + 6/05/1891 à St Julien les Villas.

Etaient cités comme témoins dans différents mariages :

Etat civil de St Julien

GIRAUD François, scieur de long, o 22/03/1838 à Fayet Ronaye 63, x 20/06/1865 à St Julien, avec THOMAS Louise Alzire.

GIRAUD François, o 22/03/1838 à Fayet Ronaye 63, xx 27/07/1867 à St Julien avec BEAL Marie Amandine née à Troyes.

GIRAUD Jeanne, domestique, o 15/04/1844 à Echandelon, commune de Fayet Ronaye 63, x 22/09/1863 à St Julien avec GRIFFON Adrien garde poseur.

MOURAILLE Guillaume, scieur de long, o le 27 prairial an IX à Chambon sur Dolore 63, x le 6/07/1829 à St Julien avec Marie Anne COFFINET.

Etat civil de Bréviandes

BEAL Jean, scieur de long, 30 ans 5 mois 21 jours, né à Monestier 63, x 6/10/1846 à Bréviandes, avec GIBIER Véro-nique née à Chessy 10

VERNET Georges, scieur de long, 24 ans 3 mois 10 jours, né à St Germain l'Herm 63, x 9/04/1848 à Bréviandes, avec BOUCHE Brigitte née à Villepart.

BERTRIX Benoit, scieur de long, 22 ans 9 mois, né à St Germain l'Herm 63, x 1/04/1849 à Bréviandes avec MONNIER Brigitte née à Villepart

VERNET Benoît, scieur de long, 27 ans 6 mois, né à St Germain l'Herm 63, x 15/11/1853 à Bréviandes avec BOUCHE Françoise née à Villepart.

BRIAT Jean, scieur de long, 28 ans 10 mois, né à Fayet Ronaye 63, x 28/02/1854, A Bréviandes, avec POUYET Marie, née à Fayet Ronaye, demeurant à Villepart, section de Bréviandes.

VERNET Robert, scieur de long, né à St Germain l'Herm, x 20/02/1855 à Bréviandes avec MONNIER Michelle née à Villepart section de Bréviandes.

MOURAILLE Guillaume, scieur de long, 23 ans né à St Julien, x 3/05/1859 à Bréviandes, avec BOUCHE Anne Adèle, née à Villepart.

BOUCHE Auguste, scieur de long, o 27/06/1840 à Villepart, x 6/12/1869 à Bréviandes, avec Alexandrine COFFINET née à Bréviandes.

BEAL André, scieur de long, né à Monestier 63, x 2/11/1852 à Troyes avec VAILLANT Elise.

Etat Civil de St Thibault

VERNET Jean, scieur de long, veuf de LOREY Geneviève, né à St Germain l'Herm

le 7/10/1827, x 10/11/1856 à St Thibault avec SEURAT Séraphine Joséphine née à Chaudrey 10.

VERNET Antoine, scieur de long, né à St Germain l'Herm 63, x 30/12/1858 à St Thibault

avec GROSLET Adélaïde, Rosalie, Placidie, née à Verrières .

Je vous fais part également d'un acte découvert dans les registres paroissiaux de Rouilly St Loup 10 :

Le sept décembre Mil sept cent quatre vingt quatre, Jean Baptiste MENEU qui s'est dit avant de mourir s'appeler de ce nom et être né dans la paroisse de Vailly de ce diocèse laissant ignorer le nom de Baptême de ses père et mère, paraissant âgé de quatorze ans décédé d'hier dans une étable de ce pays a été inhumé au cimetière à l'issue des vespres en présence de la paroisse dont quelques uns sous-signés.

Pierre FOUCHARD (A 2053)

Guillotiné auboïs

BENOIST Etienne Augustin, domicilié à Cunfin, canton de Bar-sur-Seine, département de l'Aube, condamné à mort comme contre-révolutionnaire le 8 pluviôse an 2, par le tribunal révolutionnaire de Paris.

BERGE Jacques, âgé de 37 ans, natif de Pougy, département de l'Aube, élève en chirurgie, domicilié à Lyon, département du Rhône, condamné à mort comme contre-révolutionnaire, le 1er nivôse an 2, par la commission révolutionnaire de Lyon.

BOTTO Philippe, ex curé, domicilié à Vilmoiron, canton d'Evry, département de l'Aube, condamné à mort comme réfractaire à la loi, le 9 messidor an 2, par le tribunal criminel du département de l'Aube.

CARRE Louis, âgé de 31 ans, né à Brienne, département de l'Aube, épiciier, domicilié à Paris, département de la Seine, condamné à mort le 3 prairial an 2, par le tribunal révolutionnaire de Paris, comme conspirateur, en faisant des achats de numéraire beaucoup au-dessous de la valeur réelle en discréditant les assignats.

CHARLOT Hubert, fileur de coton, domicilié à Troyes, département de l'Aube, condamné à mort comme distributeur de fausse monnaie, le 19 mars 1792, par le tribunal criminel du département de la Marne.



1630 - Patronyme peu ordinaire

Le lundi vingt troisième septembre a été baptisé Nicole VA OU IL ME PLAIST fille de Jacques VA OU IL ME PLAIST et de Georgette sa femme. La marraine qui a été nommé a été Nicole TRENARD, l'autre marraine ...?, le parrain Nicolas REGNAULT

Registres paroissiaux de Montieramey 5 Mi 264

Annick MARTY (A 1988)

À PROPOS DE ...

CHAUME Barnabe, tisserand, domicilié à Troyes, département de l'Aube, condamné à 15 ans de fers comme distributeur de fausse monnaie, le 19 mars 1792, par le tribunal criminel du département de la Marne.

CUNY Charles, cordonnier, âgé de 59 ans, natif de Bar-sur-Seine, département de l'Aube, domicilié à Lyon, département du Rhône, condamné à mort comme contre-révolutionnaire, le 1 nivôse an 2, par la commission révolutionnaire de Lyon.

DANTON Georges Jacques, âgé de 34 ans, natif d'Arcis-sur-Aube, département de l'Aube, ex homme de loi, ex avocat aux ci-devant conseils du roi, domicilié à Paris, député à la Convention nationale, du département de la Seine, condamné à mort le 16 germinal an 2, par le tribunal révolutionnaire séant à Paris, comme complice d'une conspiration tendante à détruire la représentation nationale, le gouvernement républicain et rétablir la monarchie.

DESREAUX François Louis, se disant cultivateur, âgé de 58 ans, né à Paris, domicilié à Sens et à Coclois, département de l'Aube, condamné à mort comme conspirateur le 27 messidor an 2, par le tribunal révolutionnaire de Paris.

DUMAY Pierre, ex curé de Dierré-le-Petit, âgé de 45 ans, né à Troyes, domicilié à Dierré-le-Petit, département de l'Aube, condamné à mort comme, le 14 messidor an 2, par le tribunal révolutionnaire séant à Paris, comme contre-révolutionnaire.

DUTAILLY Nicolas Etienne, âgé de 38 ans, né à Troyes, département de l'Aube, acteur du grand théâtre, domicilié à Lyon, département du Rhône, condamné à mort comme contre-révolutionnaire, le 15 frimaire an 2, par la commission révolutionnaire de Lyon.

FLOBERT Nicolas, artiste vétérinaire, âgé de 30 ans, né à St Just, département de la Marne, domicilié à Nogent-sur-Seine, département de l'Aube, condamné à mort le 9 ventôse an 2, par le tribunal révolutionnaire de Paris, pour avoir tenu des propos inciviques et contre-révolutionnaires.

GILLET Edme Alexis, âgé de 55 ans, médecin né à Chaource, département de l'Aube, domicilié à Tonnerre, département de l'Yonne, condamné à mort le 14 pluviôse an 2, par le tribunal révolutionnaire séant à Paris, comme contre-révolutionnaire.

GOUY-D'ARCY L. H., âgé de 41 ans, né à Paris, domicilié à Arcy, département de l'Aube, ex constituant, ex noble et ex maréchal de camp, condamné à mort le 5 thermidor an 2, par le tribunal révolutionnaire de Paris, comme complice d'une conspiration dans la maison d'arrêt des carmes où il était détenu.

JOFFROY Antoine Joseph, ex curé, maire d'Arentière, domicilié à Arentière, département de l'Aube, condamné à mort, le 25 prairial an 2, par le tribunal criminel dudit département, comme perturbateur.

*relevés par Nicole JEANNY (A1658)
sur le site <http://les.guillotines.free.fr/>*

A suivre



Neige

Comme un flocon de neige au vent des Pyrénées,
J'ai parcouru la Terre, et je me suis perdu.

Le soleil a brillé, et la neige a fondu
Alors j'ai disparu pendant toute une année.

J'étais l'eau du torrent, dans un autre décor,
Et je chantais pour toi...

L'hiver est revenu, et je suis neige encore,
Et givre frémissant qui crisse sous tes doigts...

J'ai poudré tes cheveux, et tes cheveux sont blancs,
J'ai revêtu ton toit d'un manteau de dentelle,
Et aussi doucement qu'une aile de tourterelle,
J'ai caressé ta joue avec l'aile du vent...

J'irai vers l'océan, demain,
Je serai devenu nuage ;
Tu m'attendras, rêveuse et sage,
Tout comme Pénélope attendait son marin...

Jean-Paul GOFFIN

QUESTIONS

RAPPEL : Merci de respecter les consignes suivantes :

- **UNE SEULE QUESTION PAR FEUILLE 21X29,7**
- **ÉCRIVEZ AU RECTO SEULEMENT**
- **PATRONYMES EN LETTRES CAPITALES**
- **INDIQUEZ VOS NOM, PRÉNOM, ADRESSE ET NUMÉRO D'ADHÉRENT SUR CHAQUE QUESTION**

Donnez le maximum de renseignements susceptibles d'aider la recherche : type d'acte, dates les plus précises possibles, paroisse ou commune, etc...

ABRÉVIATIONS GÉNÉALOGIQUES COURANTES

naissance	°	avant 1750.....	/1750	père.....	P
baptême	b	après 1750	1750/	mère	M
mariage	x	douteux	?	filleul (e).....	fl
contrat de mariage	Cm	environ (date) (circa)	ca	parrain	p
divorce)(fils	fs	marraine	m
décès	+	filie (filia)	fa	témoin	t
nom/prénoms inconnus	N...	veuve (vidua)	va	testament	test

y : au même lieu que celui cité auparavant. Exemple : Payns 16/2/1710, y + 30/3/1768, y x 4/6/1736.

06.001 BARDIER – POTIER

Recherche asc ° x et + de Augustin BRADIER de Vaucogne (10) x av 1783 Anne POTIER.

Cyril ROYER (A 1773)

06.002 BEAULAND

Recherche ° ca 1729 / 1734 à Trainel (10) de Louis Roch BEAULAND fs de Jacques et Marie Anne PALSON (PERSON) x 15/02/1729 Trainel ND sosa 264

Denis BIGOT (A 1786)

06.003 BEAULAND

Recherche + 1760/65 à Trainel (10) de Jacques BEAULAND époux de Marie Anne PALSON x 15/02/1729 Trainel ND épouse xx Trainel 18/02/1765 sosa 528

Denis BIGOT (A 1786)

06.004 BENEHARD

Cherche Céant en Othe (Bérulle) ou environs ° ca 1685 BENEHARD Anne et x de ses parents BENEHARD Jean (vf, pn CIRIOT Marie) et HURPEAU Jeanne (va Pn TOUTAN Jacques)

Leurs 1ers mariages m'intéresseraient aussi pour connaître leurs filiations respectives.

Louis GILLOT (A 1889)

06.005 BERLIER – BERRIER (10)

Recherche ° et asc à Arcis de Marguerite BERLIER ou BERRIER ° ca 1807 Arcis fa de Joseph et de Catherine DARGENT

Colette THOMMELIN – PROMPT (A 1543)

06.006 BIGEARD – DUCHAT

Recherche dates et lieux °x+ de Didier BIGEARD et Françoise DUCHAT dont un fils Edme BIGEARD né vers 1698 s'est marié en 1728 à Charmoy et est décédé à Fay en 1748 (50 ans).

Michel CHAUMARD (A 1986)

06.007 BLAISE – PRUNET

Recherche dates et lieux + de Sirette BLAISE (épouse de Louis PRUNET + Prugny 23/02/1673) + av 1669 date x de son fils Sébastien à Lépine le 23/02/1669 avec Edmée HOUSSEAU fa de Pierre et de Edmée LASNIER.

Jocelyne THIERRY GUERINOT (A 1836)

06.008 BOULUT – DE GUAY (DEGAIS)

Recherche + de Pierre BOULUT (BOULLUT) époux de DEGUAY Michelette x 05/11/1691 à Semoine. L'époux était charpentier. Ils ont vécu à Semoine où

ils ont eu plusieurs enfants.

L'époux est encore vivant le 08/03/1720 lors du décès à Semoine de sa femme mais décédé le 17/09/1738 lors du mariage de son fils Pierre avec Anne CHAUFARD à Semoine où ils sont signalés résidents à Allibaudières et de son fils Etienne avec Anne BAULET à Semoine le 03/02/1728.

Serge LACAVE (A 1570)

06.009 BRADEFERT

Recherche + 1750/58 à Trainel (10) de Marie BRADEFERT épouse d'Antoine TISSERAND (x 15/02/1735 Trainel St Gervais) mari xx 01/02/1758 Trainel ND sosa 521

Denis BIGOT (A 1786)

06.010 BRIMONT Troyes (10)

Recherche domicile à Troyes ca 1915 1917 n° 19 rue de Preize famille BRIMONT

Marie Angèle ° 1891 Alland'huy (08) épouse QUINART

Juliette épouse MARTINOT

Colette THOMMELIN – PROMPT (A 1543)

06.011 CHAPLOT

Recherche ° ca 1743/1747 à Trainel (10) de Anne Elisabeth CHAPLOT fa d'Edme et Elisabeth CORNU (x 05/11/1743 Trainel ND) sosa 263

Denis BIGOT (A 1786)

06.012 CHAUMARD – GENNERAT

Recherche dates et lieux ° x+ de Laurent CHAUMARD et de Jeanne GENNERAT dont un fils Laurent né vers 1670 s'est marié en 1703 et est décédé en 1721 (50 ans) à Fontaine Macon

Michel CHAUMARD (A 1986)

06.013 CHEVILLON – JAY ou LEJAY (10)

Recherche x en 1780 à Davrey et asc de François CHEVILLON époux de Hélène JAY ou LEJAY

Colette THOMMELIN-PROMPT (A 1543)

06.014 COLAS – PRESTAT

Recherche dates et lieux °x+ de Gabriel COLAS et de Marie PRESTAT dont 5 enfants sont nés à La Motte Tilly entre 1703 et 1715.

Michel CHAUMARD (A 1986)

06.015 COLIN – BIROST

Cherche x COLIN Nicolas et BIROST Etiennette d'où COLIN Edme ° 14/04/1680 Méry Sur Seine.

Louis GILLOT (A 1889)

06.016 DAUPHIN – CHAMPENOIS

Recherche date et lieu de ° x + de Nicolas Guillaume DAUPHIN qui a épousé Angélique Geneviève CHAMPENOIS née le 08/10/1789 à Nesle La Reposte et y est + le 26/12/1846. On peut penser que le x ait eut lieu au début du 19^{ème} au même endroit.

Pascal BARON (A 1569)

06.017 DAUSSANGE – HUTIN

Recherche limites Aube Yonne Seine et Marne ° x + du couple DAUSSANGE Jean et HUTIN Jeanne ont eu une fille Marie née vers 1664 x GENNAIRE Jean le 08/08/1684 à Ste Maurice aux Riches Hommes (89) décédée le 17/01/1720 à Ste Maurice aux Riches Hommes (89)

Serge LACAVE (A 1570)

06.018 DEGRISSELLE

Cherche ascendance DEGRISSELLE Jeanne épouse de ROYER Edmé vers 1720 dans l'Aube ou la Haute Marne

Thérèse LATTARD (A 1282)

06.019 DELATOURE – FRANCE

Recherche asc, x et ° de Hubert-Laurent DELATOURE du Chêne (10) x av 1754 Marie FRANCE.

Cyril ROYER (A 1773)

06.020 DELAVOYE

Cherche Céant en Othe (Bérulle) ou environs ° ca 1680 DELAVOYE Laurent et x de ses parents DELAVOYE Jean et GOUDOU Jeanne

Louis GILLOT (A 1889)

06.021 DOISE

Cherche x2) DOISE Charlotte Victorine ° 06/02/1880 à Vendevre Sur Barse (Aube) x2) avec VIE Paul 1919 ou 1920, voir sur Vendevre.

Christiane GOISET (A 2067)

06.022 FLOGNY – MAILLARD

Recherche dates et lieux ° du couple Jean FLOGNY ca 1637 Neuville Sur Vannes ou environs fs de Claude et Judith BOGNE x y 15/02/1665 à Charlotte MAILLARD ° ca 1642 serait de Bourg De Partie fa de Edme et Jeanne HARION

Jocelyne THIERRY GUERINOT (A 1836)

06.023 GOISET

Cherche + de GOISET Henri ° 18/04/1848 à Chaumont (Haute Marne) x 23/11/1874 à Magny Fouchard (Aube) avec ROBINET Marie Eugénie, Joséphine ° 03/12/1856 à Magny Fouchard (Aube)

Christiane GOISET (A 2067)

06.024 GUBLIN (10)

Recherche ° ca 1885 à Crancey de Lucien GUBLIN x à Eugénie Hermine BONVALET ° ca 1893

Colette THOMMELIN – PROMPT (A 1543)

06.025 HAVARD – DU CREUX

Recherche dates et lieux °x+ de Jean HAVARD et Françoise DU CREUX dont une fille Anne Françoise s'est mariée à Pont Sur Seine en 1754.

Michel CHAUMARD (A 1986)

06.026 JANGUIER – BOURGOIN – GAY

Recherche région de Semoine – Villiers Herbisse ° x + de JANQUIER Vincent x en premières nocés à BOURGOIN Thomasse + 26/09/1661 Villiers Herbisse, xx en secondes nocés à GAY Etienne à Villiers Herbisse

Vincent JANQUIER était décédé le 22/06/1684 lors du mariage à Semoine de sa fille Marguerite née du 1^{er} mariage le 12/03/1654 à Villiers Herbisse avec MUGOT Edme fils de Martin et Antoinette ADENET à Semoine et celui de sa fille Jacqueline le 22/11/1684 avec Pierre HOURDAULT fils de Rémy et Edmée AVIAT à Semoine.

Serge LACAVE (A 1570)

06.027 JAQUOT

Recherche asc. Jacques JAQUOT ° ? + 06/08/1764 Pars les Chavanges fs de Nicolas et Jeanne RENARD

Jean Marie Richard SEJOUX (A 2189)

06.028 LABILLE – HENRY

Recherche asc. X ° et + de Claude LABILLE de Vaucogne (10) x av 1740 Marie HENRY

Cyril ROYER (A 1773)

06.029 LACROIX

Recherche ° ca 1742 / 1748 à Trainel (10) de Protaix LACROIX fs de Protaix et Anne Severe LAURENT (x 04/04/1742 Trainel St Gervais) sosa 262

Denis BIGOT (A 1786)

06.030 LACOIX - LAURENT

Recherche + 1776/1786 à Trainel (10) de Protaix LACROIX et son épouse Anne Severe LAURENT x 04/04/1742 Trainel mention vivant le 19/02/1776 x fils Protaix mention décédé le 31/10/1785 x autre enfant sosa 524/525

Denis BIGOT (A 1786)

06.031 LANNEREY – BERTHELIN

Recherche descendant du couple LANNEREY Pierre ° ? + après 08/01/1734 et BERTHELIN Marguerite ° ? + avant 08/01/1734 x 07/01/1692 Dierrey St Pierre

Peut être LANNEREY Pierre ° 29/06/1694 Echemine + ? Dierrey St Pierre x 26/11/1725 Dierrey St Pierre avec BENOILT Anne

Peut être LANNEREY Nicolas ° ? + ? x 17/02/1727 Dierrey St Pierre avec DURAND Jeanne

Pourrais je en avoir confirmation ? Toutes informations complémentaires (autres enfants ou autres)

Isabelle WAHARTE (A 2079)

06.032 LANNEREY – BOURGEOIS

Recherche informations sur la descendance du couple LANNEREY Louis Onesime ° 04/03/1818 Fay les Marcilly (10) + 26/09/1893 Chigy (89) et BOURGEOIS Marie Agathe ° ? + ? mariage le 11/02/1848 à Chigy. Ils étaient domiciliés au lieu dit « La Grenouillère » commune de Chigy (89)

Isabelle WAHARTE (A 2079)

06.033 LANNEREY Jacques

Pourriez vous m'indiquer :

Ascendant de LANNEREY Jacques ° ? + ? x

07/01/1731 Dierrey St Pierre avec Marie MARTIN

Descendants de ce couple

Isabelle WAHARTE (A 2079)

06.034 LANNERET – JUCHOT

Recherche informations sur le couple et descendance de LANNERET Geneviève ° ? + 27/06/1810 lieu ? et JUCHOT Jacques Savinien ° ? propriétaire coordonnier + ? date et lieu mariage ? descendance JUCHOT Nicolas Savinien ° le 26/10/1817 St Lupien

Isabelle WAHARTE (A 2079)

06.035 LASNERET Pierre – MARTINET Marie

Pourriez vous m'indiquer l'ascendance et les collatéraux de LASNERET Pierre ?

Leur descendance semble être LASNERET Hélène Claudine ° 13/06/1780 Dierrey St Pierre

LASNERET Anne ° 06/10/1782 Dierrey St Pierre

LASNERET Jean Baptiste ° 17/10/1784 Dierrey St Pierre

Isabelle WAHARTE (A 2079)

06.036 LE CLER – DEREGES

Cherche x LE CLER Jean et DEREGES Anne d'où ° 05/02/1684 à Dierrey Saint Julien de LECLER Marguerite.

Louis GILLOT (A 1889)

06.037 LE MAITRE

Recherche asc. Marguerite LE MAITRE ° ? + 11/10/1778 Pars les Chavanges fa de Nicolas et Marie Anne PRON

Jean Marie Richard SEJOUX (A 2189)

06.038 MAUGIS

Cherche ° ca 1714 Céant en Othe (Bérulle) ou environs Edmée (ou Aimée) MAUGIS fa de Jean MAUGIS et d'Anne JOURY (JORY) x Céant en Othe le 29/11/1702.

Louis GILLOT (A 1889)

06.039 MIZEL – FLAMISSOT

Recherche dates et lieux x et + du couple Martin MIZEL + ap 1675 région Messon x y ? av 1643 avec Anne FLAMISSOT ° Prugny 10/12/1622 (fa de Anthoine et Jeanne) + av 1675 date x de sa fa Marie à Bucey en Othe avec Edme LAURENT.

Jocelyne THIERRY GUERINOT (A 1836)

06.040 PINGUET

Recherche ° ca 1728 / 34 à Trainel (10) de Jeanne PINGUET fa de Jean et Catherine POINLOUP (x 15/04/1720 Trainel St Gervais) sosa 265

Denis BIGOT (A 1786)

06.041 PINGUET

Recherche ° ca 1773/76 Trainel (10) de Pierre Vincent PINGUET fs de Vincent et Marie DUCHAT (x 13/07/1773 Trainel St Gervais) sosa 140

Denis BIGOT (A 1786)

06.042 PRUDHOMME

Cherche ascendance de PRUDHOMME Claude époux de HELVIN Catherine vers 1700 dans l'Aube ou la Haute Marne

Thérèse LATTARD (A 1282)

06.043 RENAUDIN Troyes (10)

Recherche ca 1919 1920 au 27 rue de la petite tannerie, RENAUDIN Marcel André ° 15/06/1895 Troyes épouse de Suzanne Elisa BRION.

Colette THOMMELIN – PROMPT (A 1543)

06.044 RIVIERE – BARBICHON

Recherche asc x ° et + d'Antoine RIVIERE de Vaucogne (10) x av 1750 Jeanne BARBICHON

Cyril ROYER (A 1773)

06.045 ROBINET

Cherche ° ca 1830 x + de ROBINET Eugène Charles x PRASLIN Eugénie région Magny Fouchard ?

Christiane GOISET (A 2067)

06.046 ROYER – LEGRIS – GANARD

Recherche ° x et + de LEGRIS Jeanne x 1^{ère} à ROYER Claude de Soudé Ste Croix (51) + 24/03/1748 à Sondé Ste Croix xx à Sondé Ste Croix avec GANARD Urbain de Paires le 17/02/1743 ont eu un fils Jean à Sondé Ste Croix le 03/10/1747 (ce couple comme leur fils n'apparaît plus sur le BMS de Sondé Ste Croix et Sondé N D semble reparti pour Paires

Serge LACAIVE (A 1570)

06.047 Saint Mards En Othe

Suite à votre bulletin 36 et votre article sur les guerres de religion, existe t-il des archives sur les familles protestantes de cette paroisse, ou des actes de remerciements de ces derniers. Où peut on chercher à Troyes ou ailleurs ?

Serge LACAIVE (A 1570)

06.048 SAUTREAU – HUBERT (10)

Recherche ascendance maternelle et frères et sœurs de Cécile Lucia SAUTREAU ° 1905 à Romilly x à René Jean HUBERT ° 1905 à Besançon (25) ainsi que les grands parents paternels et maternels.

Colette THOMMELIN – PROMPT (A 1543)

06.049 SERMOISE – GRANDJON

Recherche Yonne Aube Seine et Marne (limites) ° x et + de SERMOISE Pierre et GRANDJON (GRANGEON) Simone ont eu un fils Pierre né vers 1653 x 03/02/1699 à Ste Maurice aux Riches Hommes (89) à DUPAS Jeanne et une fille Marthe née vers 1651 x 28/01/1674 à Ste Maurice aux Riches Hommes (89) à GILLUPE Nicolas.

Serge LACAIVE (A 1570)

06.050 TISSERAND

Recherche ° ca 1735/40 à Trainel (10) de Jean Tisse-

rand fils d'Antoine et Marie BRADEFERT (x 15/02/1735 Trainel St Gervais) sosa 260

Denis BIGOT (A 1786)

06.051 TOURNEUX

Recherche asc. De Louis TOURNEUX + le 9/02/1830 à la Forestière, peut être ° de cette commune ou du canton de Sezanne. Il était époux ou veuf de Marie Catherine DEGRAND

Pascal BARON (A 1569)

06.052 VARLET – LENFANT

Cherche x VARLET Pierre et LENFANT Françoise d'où Elysabeth VARLET bap. 29/07/1682 à Plancy.

Louis GILLOT (A 1889)

06.053 VENON

Recherche asc. René VENON ° 18/09/1703 Jasseines + y 16/08/1785 fs de Jean et Perrette DOLEZ

Jean Marie RICHARD (A 2189)

06.054 VINCENT

Recherche ° ca 1779 / 1782 à Trainel (10) de Marie Marguerite Françoise VINCENT fa de Paul et Marie Marguerite BOUDIER (x 15/02/1779 Trainel St Gervais) sosa 141

Denis BIGOT (A 1786)

Questions arrêtées au 11 février 2006

Frédérique BALLERAY (A 1507)

RÉPONSES

RAPPEL : Merci de respecter les consignes suivantes :

- UNE SEULE QUESTION PAR FEUILLE 21X29,7
- ÉCRIVEZ AU RECTO SEULEMENT
- PATRONYMES EN LETTRES CAPITALES
- RAPPELEZ L'INTITULÉ (NUMERO ET NOM) DE LA QUESTION À LAQUELLE VOUS RÉPONDEZ
- INDIQUEZ VOS NOM, PRÉNOM ET NUMÉRO D'ADHÉRENT SUR CHAQUE RÉPONSE

04-177 – AMYOT – FOUCHE

x le 03/02/1682 à Aix en Othe de Claude AMIOT fs de + Guillaume et de + Louise HOVY ? avec Louise FOUCHE fa de Jean et de Nicolle FUSEE. X y le 09/02/1654 de Guillaume AMYOT sans filiation, avec Louise HAUVY fa de + Maurice et de + Nicole RE-NAULT x y le 23/07/1657 de Jean FOUCHER fs de Jean et de Jeanne MARTEAU avec Nicole FUZEE fa de Pascal et de Claude MOREAU.

Thierry MONDAN (A 2119)

04-203 GILQUIN (51)

x le 14/02/1757 Le Meriot de Claude GILQUAIN mineur de Mesle 77 ? fs d'Aubin fermier et de Marie BOURLIER avec Catherine Marguerite RICHARD fa mineure de + Jean laboureur et de Catherine PRAIL-LY.

Thierry MONDAN (A 2119)

04.230 BAILLY – CHARLES

x le 28/06/1751 à Troyes St Aventin de Jean Nicolas BAILLY fs de Nicolas manouvrier et de Edmée FRANCOIS avec Jeanne CHARLES fa de Louis marguillier et de + Geneviève BONASSOT

x le 19/01/1728 à St Jean de Bonneval de Nicolas BAILLIS de Troyes St Jean fs de Claude et de + Marie GENET avec Edmée FRANCOIS fa de Jean et Edmée RUINET.

Thierry MONDAN (A 2119)

04.232 BERGER

x le 04/06/1765 à Rouilly Saint Loup de Nicolas GANE de St Parres aux Tertres fs de Martin et + Jeanne LEVEQUE avec Elizabeth BERGER fa de + Nicolas laboureur et de Nicole ROY

Thierry MONDAN (A 2119)

04.236 BORDIER – LARGE

x le 09/07/1731 à Aix en Othe de Edme BORDIER veuf de Pierrette TISSIER avec Jacqueline LARGE d'Estissac St Liebault fa de + Jacques et de + Marie DEHEURLES

x le 03/07/1719 à Aix en Othe de Edme BORDIER fs de + Edme et de Louise HOSTELIN avec Perrette

TISSIER fa de Jeanne TISSIER et de père inconnu x le 13/02/1691 à Aix en Othe de Edme BORDIER de Paisy fs de + Hubert et de Marie MIGNOT avec Louise HOTTELIN fa de Claude chirurgien et de Jacqueline FLIPON

Thierry MONDAN (A 2119)

04.237 CAPRON – QUEIMARD

A son mariage François Joseph CAPRON est dit de Saint Pierre de Namur (Belgique)

Thierry MONDAN (A 2119)

04.248 JACQUEMIER - QUICROIT

x le 06/02/1690 à Chessy (10) de Louys JACQUEMIER fs de Jean et de Marie PESCHEUX et Marguerite QUICROIT fa de Jacques et de Cyrette MICHAUT Marie France LABREVOIS (A 2029)

04.260 JACQUINOT – BRICARD

x le 22/11/1717 à Saint Jean de Bonneval de Louis JACQUINOT avec Anne BRICARD sans filiation

Thierry MONDAN (A 2119)

04.283 BLANCHET – PILLIER

x le 21/11/1662 à Montgueux de Nicolas BLANCHET fs de Jean et de Cyrette BLOSSE avec Jeanne PILLIER fa de Jean et Anne MICHAUT + y le 14/12/1671 Jeanne PILLIER 35 ans épouse de Nicolas BLANCHET vigneron x le 15/12/1672 en la Chapelle St Martin de l'Eglise de Troyes de Nicolas BLANCHET et d'Héleine MASSEY avec dispense 4ème degré de consanguinité + le 13/11/1709 à Montgueux de Nicolas BLANCHET 75 ans + y le 12/12/1676 Jean BLANCHET manouvrier 65 ans.

Thierry MONDAN (A 2119)

04.299 DOZIER DEROZIERE – GRADOS

x le 22/07/1720 à Chamoy de Edme DOZIERE fs de + Jean manouvrier et de + Angélique BRUNOT avec Marie GRADOS fa de Pierre et de Marie GUIARD x y le 27/04/1693 de Pierre GRADOS boulanger fa de Jean et de Jeanne GAUTIER avec Marie GUIARD fa d'Edme et de + Edmée HERBINET

Thierry MONDAN (A 2119)

04.304 FREMONT – MUNIER

x le 14/02/1767 à Charny le Bachot avec dispense de consanguinité d'Etienne FREMONT fs d'Etienne laboureur et de Marguerite LEMOINE avec Marie Anne MUNIER fa de Nicolas laboureur et de Reine OUDIN x y le 04/03/1726 d'Etienne FREMON fs de + Jean et de Barbe PAJOT avec Marguerite LEMOINE fa de + Claude PAJOT et de Françoise OUDIN

x le 03/05/1740 à Troyes Ste Madeleine de Nicolas MUNIER de Charny le Bachot fs d'Etienne laboureur demeurant à Rhèges et de + Marie MARTIN avec Reine OUDIN fa de + Jacques et de Jeanne ARTOIS

x le 30/06/1700 à Charny le Bachot d'Etienne MEUSNIER fs de Claude et de + Marguerite GOBIN avec Marie MARTIN fa de + Antoine et de Marie BOUROT

Thierry MONDAN (A 2119)

04.307 GODARD – BOULONNAIS

x le 16/11/1701 à Nogent sur Seine de Joachim GODARD fs de Jean et Laurence BOULONNOIR avec Barbe BOYARD

x y le 03/06/1703 de Pierre GODART fs de Jean et Laurence BOULONNET avec Edmée MISARD

x y le 22/02/1694 d'Antoine BERTIN avec Marguerite GODARD fa de Jean et de Laurence BOULONNOIRE.

Thierry MONDAN (A 2119)

04.317 HOUSTAT – HUOT

x le 26/01/1740 à Chavanges de Jean HOUSTAT fs de + Martin tissier et de + Catherine VUIALLE avec Anne GAUDRY fa de Nicolas cordonnier et de Catherine OUDIN

x y le 02/06/1692 de Martin HOUSTAT avec Claudine VEISAL sans filiation

x y le 30/11/1702 de Nicolas GAUDRY fs de Nicolas et de Marie FRANCOT avec Catherine OUDIN fa de + Louis et de + Anne RAGON

Thierry MONDAN (A 2119)

04.325 LONGUEVILLE SUR AUBE – GOTROT

x le 21/11/1780 à Charny le Bachot d'Etienne GOTROT fs de Charles manouvrier et d'Anne SIMARD avec Elisabeth CARUT de Sermoise mineure de fait de Plancy fa de Claude manouvrier et de Marie Anne GOBINOT

x y le 05/07/1752 de Charles GOTHROT majeur fs de Charles cabaretier et de Marguerite ARTOIS avec Anne SIMARD majeure fa de + Jean manouvrier et d'Anne DENONVILLIERS

x y le 22/01/1720 de Charles GAUTEROT fs de Claude et Nicole MALOTINNE avec Marguerite ARTOIS fa de Jean et Jeanne MARTIN.

Thierry MONDAN (A 2119)

04.335 MENNERET

Le seul Nicolas MENNERET qui pourrait correspondre est fils de Nicolas et de Jeanne MICHAUD, x

le 27/11/1675 avec Claude CAROUJAT (+ le 15/06/1691 Montgueux) fa de Pierre et de Perette DENISSET dont Jeanne ° y le 03/10/1677, Marguerite ° et + y le 25/11/1678 et Nicolas ° y le 13/07/1680 et + y le 03/03/1681.

Thierry MONDAN (A 2119)

04.374 CAPRON – QUEIMARD

A son mariage François Joseph CAPRON est dit de Saint Pierre de Namur (Belgique)

Thierry MONDAN (A 2119)

04.375 CAVIER – BRUNET

x le 14/01/1765 à Troyes St Rémy d'Edme CAVIER de Ste Savine manouvrier fs de + Jean et de + Marie AUBRI avec Syre BRUNET fa de + Jean jardinier et de Marie FAVEROLLE

x le 30/06/1716 à Payns de Jean CAVIER avec Marie AUBRY de Savières sans filiation.

Thierry MONDAN (A 2119)

04.403 BIETRIX

x le 27/11/1731 à Piney de Claude PREVOT fs de Jean et de Nicole BRUCHE avec Anne BIETRIX fa de Charles et Louise Anne DUHAMEL

x y le 13/02/1703 de Charles BIETRY maitre chirurgien fs de + Jean et de Jeanne SARDIN avec Louise anne DUHAMEL fa de Michel et de + Marie PETIT

x y le 27/11/1677 de Michel DUHAMEL fs de Michel et de Mondine ? IGIER ? avec Marie PETIT fa de + Nicolas sergent royal et de Jeanne CONTANT

Thierry MONDAN (A 2119)

04.404 BONNET - AUBINOT

x le 09/11/1728 à Montieramey d'Edme BONNET fs d'Edme et de Nicole COURTIER avec Marie OUDINOT fa de Jean et d'Edmée PESCHEUR

x y le 22/10/1691 d'Edme BONNET fs de Pierre et de Claude TRENARD avec Nicole COURHTIER fa de + François et de Charlotte THEVENON

x y le 23/11/1705 de Jean OUDINOT fs de + Gaspard manouvrier et de Jeanne LE COCQ avec Edmée PESCHEUR fa de Claude huillier et de + Marie TRENARD

x y le 24/11/1681 de Claude PESCHEUR fs d'Antoine procureur fiscal de Gibette DAUBIGNY avec Marie TRENARD fa de + Victor admoniateur et de Jeanne AUBRY

Thierry MONDAN (A 2119)

04.405 BORDIER – LARGE

x le 09/07/1731 à Aix en Othe de Edme BORDIER veuf de Pierrette TISSIER avec Jacqueline LARGE d'Estissac St Liebault fa de + Jacques et de + Marie DEHEURLES

x le 03/07/1719 à Aix en Othe de Edme BORDIER fs de + Edme et de Louise HOSTELIN avec Perrette TISSIER fa de Jeanne TISSIER et de père inconnu

x le 13/02/1691 à Aix en Othe de Edme BORDIER de Paisy fs de + Hubert et de Marie MIGNOT avec Louise HOTTELIN fa de Claude chirurgien et de Jac-

quette FLIPON

Thierry MONDAN (A 2119)

04.417 CARTIER – LEBLANC

x le 08/11/1756 à Brévonnes de Nicolas CARTIER fs de Pierre manouvrier et de Marguerite DEVERD avec Marguerite LEBLANC fa de + Philippe manouvrier et d'Anne MONJOT

x y le 23/10/1724 de Pierre CARTIER fs de Jean for-
tier et de Marie GUILLAUME avec Marguerite DE-
VERD fa de + Nicolas et de Catherine MILLON

x y le 26/11/1696 de Jean CARTIER fs de Nicolas et
Jeanne MILLON avec Marie GUILLEAUME fa de
Jean et d'Etienne BRETON

x y entre le 1/01 et le 22/02/1700 de Nicolas DEVERT
et de Catherine MILON fa de Jean manouvrier.

Thierry MONDAN (A 2119)

04.424 COLLOT

x le 25/01/1742 à Chavanges de Nicolas COLLOT
d'Arzillières fs de Louis laboureur et de Marie BER-
TIN avec Marie Pierrette LA TRONCHE fa de + Fran-
çois laboureur et de + Anne GAUDRY

Thierry MONDAN (A 2119)

04.427 DEGRIS – BOTTAT

+ le 29/03/1705 de Jean DEGRIS inhumé le 30 à Mes-
son

Thierry MONDAN (A 2119)

04.438 GIRARDOT

x le 18/01/1702 à Jasseines de Jean GIRARDOT de
Magnicourt fs de + Jean laboureur et de Charlette
MANCHIN avec Marguerite COLLOT de Dommartin
le Coq fa de Lupien laboureur et de Marie Couturier.

Thierry MONDAN (A 2119)

04.438 GIRARDOT

Complément à la réponse 04.271 bulletin n° 35)

3- Charlotte GIRARDOT, ° Magnicourt

6- Jean GIRARDOT ° ca 1677 (pas de BMS en
1675,76,77 Magnicourt) + 11/03/1738 Magnicourt
(noyé), x 18/01/1702 Dommartin le Coq

7- Marguerite COLLOT ° 12/04/1686 Dommartin le
Coq + avant 1769

12-Jean GIRARDOT laboureur ° ca 1643 + 27/01/1678
Magnicourt (35 ans) y x 22/11/1667

13-Charlotte MANCHIN + 11/10/1695 Magnicourt

14-Lupien COLLOT laboureur ° 05/03/1653 Jasseines
+ 03/09/1730 Ste Thuse (Dommartin le Coq) x
29/01/168/0 Nogent sur Aube

15- Marie COUTURIER

24-Jean GIRARDOT l'ainé + 09/06/1672 Magnicourt

25-Antoinette BRÏE ° ca 1610 + 28/02/1680 Magni-
court

26-Jacques MANCHIN le jeune procureur fiscal +
06/08/1672 Magnicourt

27-Edmée BOURGONGNE

28-Guillaume COLLOT maréchal à Jasseines y + ? –
1667

29-Jeanne CHOULIE

30-Alain COUTURIER procureur fiscal ° ca 1626 +
16/05/1709 Nogent sur Aube y x 30/01/1652

31-Noelle THIEBAULT + 12/02/1694 Nogent sur
Aube

Georges Henri MENUET (A 624)

04.440 HENRY – BONNET

x le 10/11/1752 à Brévonnes de Nicolas HENRI fs de
+ Antoine manouvrier et de Anne FOISELLE avec
Jeanne BONNET mineure fa de + Pierre manouvrier et
de + Jeanne BRIFAUT

x y le 29/05/1724 d'Antoine HENRY majeur fs de +
Pierre manouvrier et de + Françoise ANTOINE avec
Anne FOISEL fa majeure de + Pierre Laboureur et de
+ Jeanne HENRY

x y le 30/06/1688 de Pierre HENRY fs d'Edmond et
de Jeanne TILLEROT avec Françoise ANTHOINE fa
de Nicolas et de Jeanne MARTIN

Thierry MONDAN (A 2119)

04.454 LEBLANC – RO(S)TI

x le 30/04/1703 à Piney de Jean LEBLANC de St Jean
de Bonneval fs de + Édme et de + Edmée COFINET
avec Catherine ROTY fa d'Etienne et de + Anne MIL-
LON

x y le 24/07/1679 d'Etienne ROTY de Piney fs
d'Etienne et de Catherine FEBVRE avec Anne MIL-
LON de Brévonnes fa de + Jean et de Catherine ROZE

x y le ?/06/1646 d'Etienne ROTY avec Catherine
FEVRE sans filiation

Thierry MONDAN (A 2119)

04.459 LUTEL (LUTHEL) – BIDAULT

x le 19/10/1701 à Montgueux de Michel LUTEL fs de
Michel avec Françoise BIDAUX fa de Christophe et de
Louise BOTTAT (mariage manquant dans mes relevés)

x y le 18/05/1733 de Michel LUTEL veuf de Françoise
BIDAU avec Marguerite PICARDAT de Troyes St
Jean fa de Jean et Nicole COURTOIS

Michel LUTEL (° y 10/02/1672) est le fils de mes sosa
4036-4037, Michel LUTEL et Edmée BERNAUDAT x
y le 21/11/1663 lui de Macey fs d'Edme et d'Edmée
FORGOT elle de Montgueux fa de Sébastien et Ju-
lienne BERNAUDAT

x y le 27/01/1668 de Christophe BIDAUX (+ y le
21/05/1688 50 ans) de Montgueux fs de Christophe et
Julienne DOUE avec Louise BOTTAT de Montgueux
fa d'Edme et Louise CROSPAT

x y le 02/11/1625 de Christophe fs de Jehan BIDAULT
avec Julienne fa de Pierre DOUE

+ y le 02/12/1673 de Julienne DOUE 70 ans ép de
Christophe BIDAUT

Thierry MONDAN (A 2119)

04.465 MORISSON – CARTIER

x le 14/01/1704 Brévonnes de Claude MORISOT veuf
de Marguerite MILON avec Anne CARTIER fa de
Noël et d'Anne THIEBAUT

x y le 20/11/1696 de Claude MORISOT fs de Joachim et d'Antoinette THIEBAUT avec Marguerite MILLION fa de + Hubert et de Jeanne POILEVE

Thierry MONDAN (A 2119)

04.476 SOULLIER

x le 05/02/1720 à Rosnay l'Hôpital de Nicolas SOULLIER avec Marguerite VARNIER sans filiation

Thierry MONDAN (A 2119)

04.475 SIMON – AUGÉE

Marie SIMON à son x à Clérey le 26/02/1748 est dite veuve de Claude COLLOT.

A son mariage le 16/11/1739 à Daudes avec Claude COLLOT elle est fille de + Nicolas maréchal et de Marie MAITRE et on trouve

x 10/05/1793 à Daudes de Nicolas SIMON de Marolles Les Bailly fs de Jean marchand et de Félicienne DEMEY avec Marie MAISTRE de Daudes fa de Claude Maréchal et de Edmée MARTINOT

x le 11/11/1686 Poligny de Jean SIMON de Marolle fs de + Nicolas maréchal et de Marie DE TROIS avec Félicienne DEMEY fa de + Jean et de Laurence OLIVIERE

x y le 19/11/1691 de Claude MAISTRE de Poligny fs de + Simon et de Jacqueline ARNAUST avec Edmée MARTINOT de Marolles fa de Jean et Jeanne PION

Thierry MONDAN (A 2119)

04.478 TAVERNIER

x le 11/07/1707 à Précý St Martin de Jacques TAVERNIER fs de Pierre mercier et de Claude GEORGE avec Madeleine CAFFET fa de + Pierre et de Laurence BLANCHET

Thierry MONDAN (A 2119)

06.001 BARDIER – POTIER

Le 25/11/1776 x à Vaucogne d'Augustin BRADIER de fait de Dampierre fs de + Augustin meunier et de Marie HERY avec Anne Catherine POTHIER fa de + Gabriel tailleur et de Catherine BARBICHON

Thierry MONDAN (A 2119)

06.005 BERLIER – BERRIER (10)

BERLIER Joseph manoeuvrier à Landaville (Vosges) ° ? x voir dans les Vosges + 1831 / épouse DARGENT Catherine + 1831 /

Ils ont : BERLIER Marguerite domestique ° 10/06/1807 Landaville (Vosges) x 01/03/1831 Arcis sur Aube époux LELARGE Hubert Simphorien domestique ° 09 floréal an 9 (29/04/1801) Arcis sur Aube x 01/03/1831 Arcis sur Aube

Ils ont LELARGE Victoire ° 13/09/1831 Arcis sur Aube LELARGE Hubert Simphorien a un fils LELARGE Hubert marchand + 01 brumaire an 10 (23/10/1801) Arcis x 17/07/1794 Arcis sur Aube épouse VIARD Marie + 03/02/1817 Arcis sur Aube

Yves CHICOT (CG Aube)

06.010 BRIMONT

Recensement de la population de la ville de Troyes pour l'année 1921, au n° 19 de la rue de Preize il n'y a pas de BRIMONT Marie Angèle mariée à QUINART, ni de BRIMONT Juliette mariée à MARTINOT.

La rue de Preize a été consultée en entier sans rien trouver.

Il n'y a pas de recensement pour les années 1911 et 1916 à Troyes.

Yves CHICOT (CG Aube)

06.013 CHEVILLON – JAY ou LEJAY (10)

CHEVILLON Edme laboureur ° 1694 x ? + 12/07/1772 Marolles sous Lignièrès (Aube) épouse CHAULET Anne ° 1694 + 18/09/1779 Marolles sous Lignièrès (Aube)

Ils ont : CHEVILLON François manoeuvrier ° 18/12/1732 Marolles sous Lignièrès, + 19/01/1791 Marolles sous Lignièrès (Aube) x 25/11/1760 Davrey épouse JAY Hélène (LE JAY) ° 18/06/1735 Davrey, + 01/02/1802 Marolles Sous Lignièrès

Ils ont : CHEVILLON Edme François ° 15/09/1761 Marolles sous Lignièrès, x 08/11/1790 Marolles avec ROBERT Marie, CHEVILLON Marie Geneviève ° 08/12/1762 Marolles sous Lignièrès, CHEVILLON Anne ° 12/02/1765 Marolles sous Lignièrès x 03/05/1791 Marolles avec POURANTRU Nicolas, CHEVILLON Hélène ° 17/06/1770 Marolles sous Lignièrès + 10/12/1780 Marolles sous Lignièrès, CHEVILLON Edme ° 25/06/1775 Marolles Sous Lignièrès + 13/12/1780 Marolles sous Lignièrès, CHEVILLON Edme Nicolas ° 25/05/1782 Marolles sous Lignièrès.

Yves CHICOT (CG Aube)

06.019 DELATOUR – FRANCE

Le 25/06/1753 Le Chêne x de Laurent DELATOUR fs de Jacques et de Thomasse COUSIN avec FRANCE Marie Marguerite fa de Pierre et de Marguerite DROUOT.

Thierry MONDAN (A 2119)

06.024 GUBLIN (10)

GUBLIN Hippolyte ° 1826 St Lyé (Aube), x 26/06/1848 Mergéy (Aube) épouse MOULINS Marie Louise ° 1829

Ils ont : GUBLIN Edmond ° 01/08/1851 Mergéy, x 16/02/1874 Mergéy épouse JONNIOT Marie Rosalie ° 14/09/1851 Fresnoy (Aube)

Ils ont : GUBLIN Anaïse Marie Louise ° 03/08/1877 Mergéy, GUBLIN Maxime Edmond ° 17/02/1879 Mergéy, GUBLIN Lucien scieur ateliers Est ° 1885 Mergéy fin mi 1882 Etat civil de Mergéy, épouse BONVALET Eugénie, Ils ont : GUBLIN Eugène ° 1910 Blaincourt (Aube), GUBLIN Lucienne 0 1912 Mergéy, GUBLIN Marie Louise ° 1913 Crancey, GUBLIN Renée ° 1915 Crancey,

GUBLIN Endoxie ° 1888 Mergéy.

Recensement 1921 – 2 Mi 572 P

Yves CHICOT (CG Aube)

06.028 LABILLE – HENRY

Le 21/11/1735 à Jasseignes x de Claude LABILLE de

Vaucogne fs de + Jean et de + Jeanne MENUUEL avec Marie HERY fa de + Jean et de Jeanne MARTINOT

Thierry MONDAN (A 2119)

06.043 RENAUDIN Troyes (10)

RENAUDIN Hippolyte marchand ° 1859, x ?, + ?, épouse BELLIARD Marie Anaïs Emilie ° 1868.

Ils ont : RENAUDIN Suzanne ° 24/05/1889 Troyes, RENAUDIN Germaine ° 30/09/1890 Troyes, RENAUDIN Marcel André ° 15/06/1895 Troyes, + 21/01/1987 Saint N... x 17/04/1920 Troyes épouse BLION Suzanne Elisa Juliette ° ? x 17/04/1920, + ?

RENAUDIN Marcel André est né le 15/06/1895 à Troyes au n° 36 de la rue Urbain IV

Recensement de la population en 1921.

La famille RENAUDIN n'habite plus au n° 36 de la rue Urbain IV

RENAUDIN Marcel André et BLION Suzanne n'habitent pas au 27 de la rue de la petite tannerie.

Yves CHICOT (CG Aube)

06.048 SAUTREAU – HUBERT (10)

SAUTREAU Claude x 16/06/1777 Romilly à JACQUEMIN Jeanne Elisabeth

Ils ont : SAUTREAU Honoré Servais ° 28/03/1787 Romilly x 23/02/1808 Romilly épouse MARTINOT Victoire Savine ° 15/08/1784 Marcilly sur Seine (Marne)

Ils ont : SAUTREAU Jean Baptiste François Servais bonnetier ° 16/10/1815 Romilly x 19/01/1837 Romilly épouse DHEURLE Clothilde Elisabeth ° 10/05/1816 Romilly

Ils ont : SAUTREAU Isidore Désiré bonnetier ° 27/09/1845 Romilly x 27/08/1867 Romilly épouse VOILLOT Claudine ° 29/04/1848 Quarré les Tombes (Yonne)

Ils ont : SAUTREAU Léopold Isidore laitier ° 29/07/1867 Romilly (est né avant le mariage de ses parents), x 13/11/1893 Romilly épouse JARRY Irma Louise ° 22/08/1874 Chatillon sur Morin (Marne)

Ils ont : SAUTREAU Henriette ° 1894 Romilly, SAUTREAU Maurice ° 1896 Romilly, SAUTREAU Marcel ° 1897 Romilly, SAUTREAU Mariette ° 1899 Romilly, SAUTREAU Marceau ° 1902 Romilly, SAUTREAU Helyett ° 1904 Romilly, SAUTREAU Cécile ° 16/09/1905 Romilly époux HUBERT René Jean ° 21/12/1905 Besançon (25), SAUTREAU Yvonne ° 1907 Romilly, SAUTREAU Pierre ° 1909 Romilly

JARRY Irma Louise fille de JARRY Louis décédé le 07/10/1891 à Chatillon sur Morin (Marne) et de CHAUFFERT Marguerite décédée le 30/03/1886 à Chatillon sur Morin voir dans le département de la Marne pour ascendance JARRY

Yves CHICOT (CG Aube)

N° 35 DERNIÈRE HEURE

VAUTHIER – PHILIPPE

x le 25/05/1789 à Joncreuil de Jean VAUTHIER manouvrier veuf de Marie Anne CHAMPAGNE avec Claudine ROBIN majeure fa de Pierre FINOT laboureur et de Marie Jeanne ROBIN

x le 21/11/1774 à Lentilles de Jean VAUTHIER majeur fs de + Jean tisserand et + d'Anne PRUDHOMME avec

Marie Anne CHAMPENOIS de Sefont majeure fa de + Louis laboureur et de + Claudine CHANDION

x le 25/11/1748 à Joncreuil de Jean VAUTHIER de Lentilles tixier veuf de Marie Anne MARIOY avec Anne PRUD'HOMME (sans filiation)

x le 14/02/1746 à Lentilles de Jean VAUTHIER fs de Jean manouvrier et de + Marguerite HERBIN avec Marianne ? majeure fa de + Louis et de Louise LIGNOT

x y le 04/02/1717 de Jean VAUTHIER et de Marguerite HERBIN sans filiation

Thierry MONDAN (A 2119)

Réponses arrêtées au 11 février 2006

Frédérique BALLERAY (A 1507)

ASSEMBLÉE NATIONALE
GALERIE DES REPRESENTANTS DU PEUPLE (1848)
(Aube)



Lith. par A. de Boyvies

Imp. Lemerier à Paris

Paris. Maison BASSET. Rue de Seine 33.

98

Paris. GOUPILE, VIEHART & Co. Boulev. Montmartre 16.

N. J. F. A. LIGNIER
Né à Molins (Aube) le 6 Mars 1809

Lignier

