

# Aube *g*énéalogie

Bulletin du Centre généalogique de l'Aube

*Troyes - le coeur*



*Photo Monique Bonnet*

*Juillet*

*Août*

*Septembre*

*2014*

**n°71**

## **Au sommaire**

- ◆ *Le Charme de Troyes*  
*Nos vieilles rues*
- ◆ *Chronique de la*  
*Grande Guerre*  
*Henri et Roger HAILLOT*
- ◆ *Chronique de la*  
*Grande Guerre :*  
*Le Bois de la Caillette*
- ◆ *Généalogie :*  
*Guy BAUDIN*  
*Cousinage Baudin-Menuel*
- ◆ *Les vieux métiers*
- ◆ *Glanes*
- ◆ *Poème :*  
*Chemins d'exil*
- ◆ *Lu pour vous*

  
Centre *G*énéalogique  
de l'Aube

Association loi 1901, déclarée à la Préfecture de l'Aube  
le 2 Mai 1989, J.O. du 30 Mai 1989.  
N°SIRET 377 704 770 00017 Code APE 9499Z

### Tarif 2014

(année civile : du 1/01/2014 au 31/12/2014)

#### Adhérents : abonnement

- Cotisation individuelle sans abonnement : 8 €
- Cotisation individuelle tarif préférentiel \* : 32 €  
*\* L'abonnement de 24 € est compris dans ce total.*
- Cotisation envoi bulletin par internet 16 €
- Cotisation couple : 40 €
- Cotisation couple par internet 24 €  
*y compris l'abonnement de la revue*
- Abonnement seul tarif normal \* : 35 €
  - Pour l'étranger, nous consulter.
  - Achat au numéro, franco : 10 €
  - Achat au numéro, au local : 9 €

*\* L'abonnement seul ne permet pas de participer aux activités de l'association ni d'acquies ses travaux.*

# Allianz

## Philippe PATROIS

AGENT GÉNÉRAL

38 rue Claude Huez 10000 TROYES

Tél. : 03-25-73-10-41  
Fax : 03-25-73-97-38

# Lionel Transport de Personnes à Mobilité Réduite



Service pour personnes handicapées, personnes âgées, convalescents après hospitalisation  
Pour tous déplacements, rendez-vous, courses, sorties, excursions,...

Véhicule climatisé et aménagé.

15 rue du Cortin Roy - 10800 Isle Aumont

**06 07 31 29 32**

Fax : 03 25 41 91 03 [contact@lionelmobilité.fr](mailto:contact@lionelmobilité.fr)

## Restaurant des TERRASSES

Ouvert du lundi au vendredi  
Week-end sur réservation  
Banquets, Mariages, Associations  
(100 personnes)

74 rue Aristide Briand  
10600 la chapelle st luc  
Tél. 03.25.80.91.79



Proche les archives

À 500 m à gauche en sortant du parking des Archives, après la ligne de chemin de fer, direction Fouchy.



## SOMMAIRE

Le mot du Président .....	3
Vie de l'Association .....	4
Nouveaux adhérents .....	5
Carnet .....	5
Procès verbal Assemblée générale.....	6 à 11
Le Charme de Troyes :	
Nos vieilles rues .....	12
Chronique de la Grande Guerre :	
Henri et Roger HAILLOT .....	14 à 19
Nénette et Rintintin .....	19
Poème : le bois de la Caillette .....	20
Généalogie :	
Les quartiers Guy BAUDIN .....	21 à 23-37-39
Cousinage G. Baudin / G.H. Menuel .....	24 - 25
Les vieux métiers .....	26 à 31
Sortir :	
Exposition « 1814 » .....	32
Forum de Dijon .....	32
Poème .....	33
Bibliothèque :	
Lu pour vous au 3e trimestre 2014.....	34
Glanes Arcis sur Aube .....	35
Questions .....	36 - 37
Réponses .....	38
Réponses à questions anciennes .....	40 à 42



Bonjour à tous,

Nous sommes dans le début des commémorations et cérémonies officielles du Centenaire de la Guerre 14-18.

Je vous remercie pour le travail de relevés qui a été accompli pour alimenter les différentes bases mises en place sur le site : Livre d'Or, Monuments aux Morts et Etat civil des communes de l'Aube.

Un effort de mémoire va vous être demandé afin d'alimenter votre revue pendant encore 4 années ; cherchez dans vos greniers, vos papiers de famille et autres, afin de nous fournir des anecdotes, petits faits rapportés dans leur carnet et ayant trait au quotidien de la vie de vos ancêtres soldats, dans les villes ou les campagnes.

Merci pour les rédacteurs de la revue et pour les lecteurs.

*Paul Aveline A. 1824*

# VIE DE L'ASSOCIATION

## CONSEIL D'ADMINISTRATION

### BUREAU

<b>Présidents d'honneur</b>	M. Georges-Henri MENUET Mme Micheline MOREAU
	M. Marcel PAULIN
<b>Membres d'honneur</b>	M. François BAROIN M. Yves CHICOT
<b>Président</b>	M. Paul AVELINE
<b>Vice-présidente</b>	Mme Monique PAULET
<b>Vice-président</b>	M. Thierry MONDAN
<b>Secrétaire</b>	Mme Colette THOMMELIN-PROMPT
<b>Trésorier</b>	M. Thierry MONDAN
<b>Trésorier adjoint</b>	M. Jocelyn DOREZ
<b>Bibliothèque</b>	Mme Elisabeth HUÉBER
<b>Administrateurs</b>	M. Jean-Marc BOURBON M. Michel MOREAU Mme Josiane MORNAT M. Patrick RIDEY M. Pierre ROBERT M. Jean François THUILLER M. Alain VILLETORTE

### Pour nous contacter

#### *Adresse postale*

131, Rue Etienne Pédron 10000 TROYES

#### *Téléphone*

03 25 42 52 78 ligne directe

*Secrétariat lundi, jeudi, vendredi*

de 9 h à 16 h

Tél 10 h à 11 h et de 13 h à 14 h 30

#### *Bibliothèque*

Permanence le mercredi après midi 14 h à 16 h 45

***Vous pouvez aussi nous joindre sur notre***

***site internet : Email***

contact@aube-genealogie.com

## BIBLIOTHEQUE

La bibliothèque du CG10 est située dans notre local aux Archives Départementales de l'Aube. Les revues et livres peuvent être empruntés par tous nos adhérents.

## REVUE

### Notre revue a besoin de vous !

Envoyez-nous vos quartiers, tableaux de cousinages, répertoires des patronymes étudiés, livres de famille, histoires locales, faits divers, etc...

**N'oubliez pas, d'indiquer vos sources, votre bibliographie.**

**Il est rappelé que les textes et les illustrations publiés engagent la responsabilité de leur auteur.**

Les documents peuvent être envoyés sur clé USB au CGAube 131 rue Etienne Pédron, 10000 TROYES, ou via Internet à **info@aube-genealogie.com**, sous la forme de fichiers, WORD (.doc), Gedcom pour vos quartiers, **accompagnés d'un support papier**, portant le nom du fichier correspondant à chaque article ainsi que votre nom et **votre numéro d'adhérent**. Cela nous permet de visualiser plus rapidement et de classer vos communications. **Mais si vous n'êtes pas informatisés, faites-nous parvenir vos articles, dactylographiés de préférence (photocopies de bonne qualité), manuscrits acceptés.**

Pensez à écrire tout nom propre en **CAPITALES SANS ABRÉVIATION.**

**Soyez aimables d'utiliser des polices de caractères standard (Times New Roman) et d'éviter les caractères fantaisies et italiques.**

Ne soyez pas déçus de ne pas voir paraître immédiatement vos envois : nous devons équilibrer les thèmes des rubriques et tenir compte de la mise en page.

Nous vous remercions de votre compréhension et de votre aide.

**Notre site <http://www.aube-genealogie.com>**

**Nous suivre sur twitter : @aube genealogie**

## Bulletin du Centre Généalogique de l'Aube

Publication trimestrielle éditée par le Centre Généalogique

Directeur de publication : Paul AVELINE

65 Avenue Major Général Vanier - 10000 TROYES

Imprimeur CAT'Imprim 27 av. des Martyrs de la Résistance

10000 TROYES 03 25 80 07 15

Dépôt légal et de parution : Octobre 2014

CPPAP : 0216 G 85201

Tirage 335 exemplaires - ISSN 1277-1058

## GRAND DESTOCKAGE

**Anciens bulletins trimestriels  
de l'association**

**10 € les 4 au choix (plus frais port 2 €)**

**S'adresser au secrétariat**

**Permanence :**

**lundi, jeudi et vendredi**

**de 10 h à 11 h et de 12 h à 13 h 30**



## NOUVEAUX ADHÉRENTS

**A.2816 – Monsieur Daniel PREVOST**  
340 Avenue de Grisolles – Appt 103  
31620 – FRONTON

[d.prevost@voila.fr](mailto:d.prevost@voila.fr)

**A.2817 – Monsieur Jean JOUANET**  
1 Rue Thiéblemont  
10600 – LA CHAPELLE SAINT LUC

[jean.jouanet@wanadoo.fr](mailto:jean.jouanet@wanadoo.fr)

**A.2818 – Monsieur Louis DROUOT**  
4 Rue Colbert  
92290 – CHÂTENET-MALABRY

[louis.drouot@orange.fr](mailto:louis.drouot@orange.fr)

**A.2819 – Madame Bernadette FERNANDEZ**  
29 Rue Pouchet  
76000 – ROUEN

[bernafernandez@free.fr](mailto:bernafernandez@free.fr)

**A.2820 - Monsieur Bertrand DESCHAMPS**  
5 Rue des Feuillantines  
75005 – PARIS

[bertrand.deschamps@club-internet.fr](mailto:bertrand.deschamps@club-internet.fr)

## INFORMATION

### Consignes concernant les photocopies demandées par courrier

Pour les adhérents : 3 actes par mois

Votre demande devra être accompagnée d'une **enveloppe affranchie pour le retour** et de votre règlement par **CHÈQUE uniquement**, soit :

**2,65 €** pour 1 acte de mariage

**2,00 €** pour 1 acte de naissance ou de décès.

Les courriers sans règlement seront classés sans suite. Merci de votre compréhension

### CHANGEMENT D'ADRESSE

**A.1986 – Monsieur Michel CHAUMARD**  
95, Rue Henri Senez  
60490 – RESSONS sur MATZ

## AVIS DE RECHERCHE

Une américaine recherche sa demi sœur, dont elle n'a qu'une photo (voir ci-contre) avec son père, **Harold PRICE**, soldat américain de la 2e guerre mondiale, † âgé de 52 ans.

Merci de votre aide



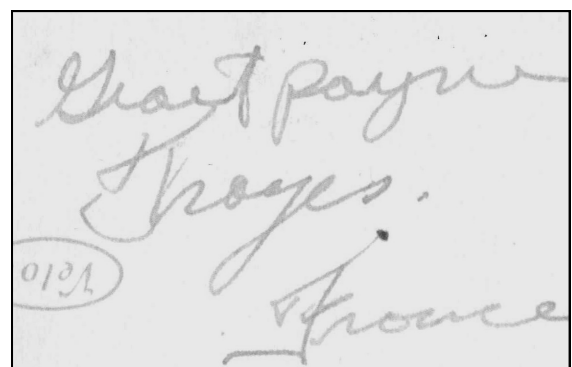
recto

verso

## BIBLIOTHÈQUE

*Toutes les revues sont consultables à notre local  
et peuvent être empruntées\*  
(Sauf le Roserot et le dictionnaire  
à consulter sur place)*

**\*Possibilité de photocopie d'un article 0,66 €  
la feuille + enveloppe timbrée pour le retour.**



# ASSEMBLÉE GÉNÉRALE

Du samedi 5 avril 2014

La séance est ouverte à 10 heures 30 en la salle des Conférences des Archives et Patrimoine de l'Aube, 131, rue Etienne Pédron à Troyes.

Notre Président, Paul AVELINE souhaite la bienvenue à tous les membres de l'association et accueille avec plaisir, comme chaque année, M. Nicolas DOHRMANN directeur des Archives et Patrimoine.

## Rapport moral :

Site internet : 895.889 actes sur notre base de données qui concernent surtout l'état civil.

6800 connections de la base ont été faites.

378 personnes qui pourraient être actives.

Le site fonctionne bien.

## Revue :

Quelques petits problèmes qui concernent la mise en ligne du bulletin trimestriel, quelques personnes n'arrivant pas à ouvrir la page de lecture. Maintenant, il est déposé sur Google Drive.

Mme Colette THOMMELIN-PROMPT, secrétaire, s'occupe de collecter les articles reçus des adhérents, pour la revue avant d'en faire la mise en page, qui sera ensuite remise à M. Georges-Henri MENUET qui, avec son épouse Mme MENUET effectuent tous les trimestres la relecture avant le dépôt chez l'imprimeur.

Nous les remercions pour ce travail.

## Courrier postal :

Mme Colette THOMMELIN-PROMPT, secrétaire, aidée par M. Yves CHICOT à la recherche des demandes les plus difficiles et ce depuis maintenant 20 ans.

125 lettres de demandes de recherches reçues en 2013 dont : 72 directement au bureau de l'association,

53 par courrier postal venant des Archives (13 courrier postal et 40 par le net).

135 photocopies ont été envoyées.

## Réunions mensuelles :

Animées par M. Thierry MONDAN, le 2<sup>e</sup> jeudi après-midi de chaque mois aux Archives en salle de Conférences, avec un thème différent à chaque fois : cadastre, 1814, la prostitution et avec Mme Colette HACHEN qui nous a fait un exposé sur le mariage.

Parfois le samedi, des visites extérieures sont organisées.

Rencontre Aube/Yonne, avec beaucoup de participants, le matin visite du vieux Troyes avec un guide de l'Office du tourisme, repas au Restaurant du Voul-

dy et l'après-midi, échanges généalogiques dans la salle des Conférences, ouverte pour nous par M. Nicolas DOHRMANN, nous le remercions.

Bourbonne les Bains, les 5 et 6 octobre 2013, pour un forum « Sans Frontières »,

Château-Thierry dans l'Aisne le 12 octobre, où nous allions pour la 1<sup>ère</sup> fois.

A Troyes ce 12 octobre, avait lieu la visite privée de « la Cité du Vitrail » dirigée par M. Nicolas DOHRMANN, comme guide particulier.

Pour 2014, voici les prévisions de sorties :

Le 15 mai, visite du château de Droupt St Basle, rendez-vous sur le parking des Archives à 13 heures.

Le 24 mai aura lieu la rencontre Yonne/Aube avec visite de Villeneuve sur Yonne le matin, restaurant au « Bouche à Oreille » et l'après-midi au même endroit les échanges généalogiques

## ADHÉRENTS AYANT EFFECTUÉS RELEVÉS, DÉPOUILLEMENTS ET SAISIS en 2013

Frédérique BALLERAY – Verrières dépouillements + saisi - Jean Marc BOURBON – Fresnoy le Château dépouillement + saisi - Yves CHRÉTIEN – Chaource relevé aux A.D. - Jean Pierre FESSARD – Les Bordes Aumont dépouillement + saisi - Véronique FREMIET-MATEÏ – Chamoy dépouillement + saisi et Contrats de mariages dépouillements + saisi - Patrick GRENET – Photos et dépouillements de plusieurs communes Nord département - Colette HACHEN - St Mards en Othe - Marie France LABREVOIS – Auxon dépouillement + saisi - Françoise LE MAIGNAN – St Parres aux Terres dépouillement + saisi - Roger LEQUIN – Celles s/ Ource et Laubressel dépouillement + saisi - Régis et Lysiane MAILLY – Précý St Martin dépouillement + saisi - Patrick RIDEY – Photos de 1890 à 1930 de Bétingnicourt - Blaincourt - Chalette - Epagne - Feuges – Lassicourt – Lesmont – Molins – Morvilliers – Pel et Der – Perthes les Brienne – Pougy – Précý Notre Dame – Précý St Martin - Radonvilliers – St Léger sous Brienne - Jean Pierre SAILLOT – Longchamp s/ Aujon relevés A.D. - Marie Claude Vaillant Marigny le Châtel dépouillement + saisi - Christelle Vincent – Planty en Mairie.

## BENEVOLES NON ADHÉRENTS

Annick BELLON – Bar s/ Aube relevé A.D. + saisi - Joël DESQUET – St Mards en Othe - Nicole LACHAUX – Romilly s/ Seine relevé A.D. + saisi Christelle DELANNOY - Patrick ROUGE – St Mards en Othe.

Nicole THURY-GUÉNIN – Argançon relevé A.D. + saisi -

Christelle DELANNOY – Recensements – Guerre 1870 – Campagne de France Indexation ville de Troyes - Comptabilité C.G.A

### **Bibliothèque :**

Le mercredi après-midi avec Mme Elisabeth HUÉBER, qui se tient à votre disposition de 14 h à 16 h 30, pour l'emprunt des revues que nous échangeons avec d'autres cercles.

Mise au vote du rapport moral.

L'assemblée vote à l'unanimité le rapport moral.

Mme Monique PAULET est chargée de l'impression des tables qui sont en commandes.

Monsieur Paul AVELINE passe la parole à Monsieur Nicolas DOHRMANN.

## **Bilan de l'année 2013 et perspectives pour l'année 2014**

### **1 - Evènements marquants**

La direction des Archives et du Patrimoine (DAP) a mené à bien l'ouverture de l'espace de préfiguration de la Cité du Vitrail. Ce dernier, inauguré le 29 juin 2013, a d'ores-et-déjà accueilli plus de 40 000 visiteurs.

La gestion quotidienne de cet équipement, piloté par une chargée de mission directement rattachée au directeur des Archives et du Patrimoine, pèse fortement sur le fonctionnement de la direction.

Le directeur des Archives et du Patrimoine a assuré l'intérim Etat de la direction des Archives de la Haute-Marne. Cet intérim a pris fin le 3 mars 2014, avec l'arrivée de Monsieur Alain Morgat.

### **2 - Moyens**

#### Budget

Le budget directement géré par la direction a connu une croissance certaine, liée notamment à la création de la scénographie de l'espace de préfiguration de la Cité du Vitrail. Les sommes affectées aux opérations « archives » sont demeurées largement stables et ont permis de mener à bien l'ensemble des opérations projetées.

#### Personnel

L'organigramme de la direction est désormais stabilisé. Au niveau des trois pôles « archives », signalons l'arrivée d'un nouveau magasinier, ainsi que d'un responsable du site Internet et des opérations de numérisation. L'équipe a également été renforcée par l'arrivée des 6 membres de l'équipe de l'espace de préfigu-

ration de la Cité du Vitrail.

### **3 - Bâtiments**

L'année 2013 n'a pas été marquée par des travaux importants (peinture extérieure, changement de portes, etc.). Elle a néanmoins vu la réalisation d'une étude sur la climatisation et le renouvellement d'air, étude qui devrait aboutir à un vaste chantier au cours de l'automne 2014.

### **4 - Relations avec les services versants**

#### Contrôle scientifique et technique

Les inspections des services versants n'ont pas diminué, avec :

- 12 inspections dans les services du Conseil général – et 15 services versants, dont la MDPH, la DIDAMS, la Direction des routes et de l'action territoriale, l'ancienne direction du développement culturel, etc. ;
- 7 inspections dans les services de l'Etat;
- 1 inspection au Centre hospitalier de Troyes ;
- 7 inspections ou visites dans les collectivités territoriales.

#### Contacts avec les administrations

La DAP a assuré deux sessions de sensibilisation auprès des établissements d'enseignement (secondaire et supérieur), en vue de préparer la campagne d'inspection de 2014. La direction a également suivi les opérations menées par le service d'archivage itinérant du Centre de gestion (21 visites préparatoires, 13 opérations *in-situ*).

#### Archives électroniques

La DAP, en lien étroit avec la direction des services informatiques (DTIC) est engagée dans le projet de SPL X-DEMAT. La responsable du suivi des fonds du Conseil général est également associée aux nouveaux projets de dématérialisation.

### **5 - Fonds**

#### Collecte

338,12 mètres linéaires d'archives publiques ont été collectés en 2013. Les administrations d'Etat demeurent les principales pourvoyeuses d'archives (192 mètres linéaires), mais le pourcentage des collectivités territoriales – Conseil général compris – ne cesse d'augmenter. Deux explications à cela :

- l'action du service d'archivage itinérant du Centre de gestion ;
- une politique de sensibilisation menée de longue date auprès des services du Conseil général – et la perspective de nombreux déménagements de services au cours de l'année 2014, du fait de l'extension de l'Hôtel du Département.

Signalons par ailleurs que les études notariales com-



mentent à procéder au versement de leurs minutes de plus de 75 ans, ce qui n'était guère le cas les années précédentes.

### Traitement

285 mètres linéaires ont été classés en 2013, dont 206 mètres linéaires par un prestataire extérieur. Cette externalisation est la seule solution pour réduire, très progressivement, l'arriéré de classement né des versements massifs liés à la RGGP et de la taille réduite de l'équipe.

### Conservation

Le plan d'urgence et d'évacuation – dont l'urgence a pourtant été rappelée lors des crues du mois de mai – n'a pas encore pu être achevé. Seules les opérations de reconditionnement et de dépoussiérage se poursuivent à un rythme normal.

## 6 - Communication, diffusion, valorisation

### Site Internet

La mise en ligne de l'état civil de l'Aube, du XVI<sup>e</sup> siècle à 1892, a permis une très large augmentation de la fréquentation du site Internet [www.archives-aube.fr](http://www.archives-aube.fr).

	2012	2013
<b>Visiteurs uniques</b>	64 226	<b>92 494</b>
<b>Nombre de visites</b>	160 822	<b>308 550</b>
<b>Nombre de pages vues</b>	1 718 398	<b>2 842 549</b>

Cette opération, bien préparée en amont, n'a généré que peu de questions ou de courriels signalant des dysfonctionnements.

### Activités culturelles

L'activité s'est maintenue à un rythme soutenu : outre 12 conférences, la DAP a ainsi organisé 5 expositions fixes et fait circuler 7 expositions itinérantes.

	Lieu	Dates	Visiteurs
Montgueux, une singulière colline	Archives	8 janvier – 11 février	104
L'Aube en 1872	Archives	11 février – 19 avril	596
Archives et Vitrail	Archives	1 <sup>er</sup> juillet – 25 octobre	146
Les Archives à Cœur ouvert	Archives	8 novembre- 28 février	431
Exposition de préfiguration de la Cité du Vitrail	Hôtel-Dieu-le-Comte	29 juin – 21 décembre	30 288

## Publications

La DAP a publié trois ouvrages :

- deux catalogues d'exposition – *Les Archives à cœur ouvert*, catalogue gratuit de l'exposition réalisée à l'occasion des 25 ans du bâtiment de la rue Etienne Pédron, et *L'art du vitrail. L'Aube remarquable*, catalogue de l'exposition de préfiguration de la Cité du Vitrail ;

- un recueil des actes du colloque international organisé à Troyes et Clairvaux, du 24 au 26 octobre 2012, et intitulé *L'économie templière en Occident. Patrimoines, commerce, finances*.

La direction a également participé à l'édition des actes du cycle de conférences organisé dans le cadre de l'année des Templiers, en partenariat avec l'association Champagne historique (*Les templiers dans l'Aube*, Troyes, Champagne historique, 2013).

## 7 - Publics

### Évolution

La mise en ligne de l'état civil a eu pour conséquence la diminution du nombre de lecteurs en salle, tant en nombre d'inscriptions (99 lecteurs en moins entre 2012 et 2013), que de séances (1 024 séances en moins). Cette diminution n'a pas entraîné une diminution du nombre de documents communiqués, bien au contraire : 14 419 documents consultés en 2013, dont 12 403 en salle de lecture, contre 13 609 en 2012.

### Étude des publics

Les demandes – et le profil – des lecteurs tendent aujourd'hui à évoluer et à se spécialiser (plus de demandes administratives, de recherches scientifiques, de recherches généalogiques plus pointues). La salle de lecture demeure donc un point essentiel de la DAP, mobilisant en permanence présidents de salle et magasinier.

Dans le même temps, le nombre de recherches par correspondance a poursuivi sa progression, passant de 469 en 2012, à 556 en 2013 (87 recherches supplémentaires). Leur complexité croissante, notamment dans le domaine administratif, pèse fortement sur le travail quotidien de l'équipe.

## 8 - Partenariats scientifiques nationaux et internationaux

### Insertion dans le monde associatif, académique et scientifique

La DAP est largement insérée dans le monde associatif, académique et scientifique. Ses membres participent ainsi de manière régulière à :

- des projets d'expositions ;
- des comités scientifiques, tels celui du Musée de la Résistance de Mussy-sur-Seine (2 sessions), du

Musée Napoléon de Brienne-le-Château (1 session) ;  
- des inaugurations ;  
- des conférences (journée d'étude sur l'histoire de la mairie de Troyes, etc.).

La DAP contribue également, par ses prêts, à la réalisation de diverses expositions organisées par d'autres institutions patrimoniales, tant locales que nationales : Maison du Patrimoine du Grand Troyes, Médiathèque du Grand Troyes, Archives nationales. Signalons d'ailleurs que deux des expositions organisées par la Maison du patrimoine du Grand Troyes, « Un patrimoine au fil de l'eau » (18 mars – 12 mai 2013) et « Voyages et relais de poste en Champagne » (10 septembre – 8 décembre 2013), ont essentiellement présenté des documents issus des fonds du département (37 et 33 prêts).

#### Partenariats :

Outre ses partenariats traditionnels avec diverses associations (INTERBIBLY, Champagne historique, association éditrice de la revue *La Vie en Champagne* et Société académique de l'Aube notamment), la DAP a notamment développé ses liens avec l'université de Reims Champagne-Ardenne. A l'accueil de stagiaires, de groupes d'étudiants et aux formations spécialisées (initiation à l'archivistique, à la paléographie et à la sigillographie), s'est ainsi rajouté en 2013 la création d'un groupe de recherche destiné à exploiter les fonds relatifs à la Grande Guerre. En décembre 2013, ce groupe a d'ailleurs déposé un projet intitulé *Troyes en guerre, soins et accueil (1914-1919)* auprès de la Mission du Centenaire.

#### Échanges professionnels :

En 2013, ces échanges ont été marqués par quatre opérations, d'ampleur nationale, voire internationale :

- participation au groupe de travail de la Direction générale du patrimoine chargé de mener l'enquête sur les publics des services d'archives (2 sessions), puis aux enquêtes sur le terrain (publics du site Internet et de la salle de lecture, 19 novembre 2013 – 19 janvier 2014) ;

- participation d'Arnaud Baudin, directeur-adjoint, au colloque international de Cerisy (*Apposer sa marque : le sceau et son usage*, 4-8 juin 2013), au cours duquel il a présenté la politique de la DAP en matière de traitement des collections sigillographiques (analyse, restauration, numérisation et communication) ;

- accueil, dans le cadre du CISA, de 20 stagiaires archivistiques sud-américains (21 novembre 2013). Ses stagiaires, reçus par Monsieur le Préfet et par M. le Président du Conseil général, ont pu découvrir – à travers 6 interventions – la richesse du réseau des Archives de France et la diversité de ses partenariats

- mission d'assistance et de projet auprès du directeur

des Archives nationales de la République islamique de Mauritanie (RIM). Cette mission s'est déroulée du 15 au 18 décembre 2013, à Nouakchott. Elle a été mise en place à la demande du Secrétariat général du gouvernement de la RIM, suite à la rencontre, à Dakar, entre Monsieur Mohamed El Moctar Ould Sidi Mohamed, directeur des Archives nationales de Mauritanie et Monsieur Hervé Lemoine. Elle a été organisée et rendue possible, en France, par Madame Odile Welfel, et en Mauritanie, par l'Ambassade de France. La mission a donné lieu à la production d'un rapport (Dohrmann Nicolas, *Réorganiser les Archives nationales de la République islamique de Mauritanie. Etat des lieux et proposition de réorganisation*, 16 p.) et d'annexes, transmis au SIAF le 6 janvier 2014. Elle a notamment eu pour résultat la venue en France, du 25 au 28 mars 2014, du Secrétaire général adjoint de la RIM, ainsi que Monsieur Mohamed El Moctar Ould Sidi Mohamed.

## **Perspectives 2014**

### **9 - Classer et conserver**

#### Poursuivre le classement des fonds d'archives

250 à 300 ml d'archives contemporaines sont classés chaque année. Pour accroître ce rythme, et permettre aux lecteurs et aux internautes de disposer de nouveaux instruments de recherche, le classement et l'encodage de 184 ml, dont 135 ml concernant Clairvaux, seront confiés à un prestataire extérieur.

#### Conserver un patrimoine fragile

Outre le développement du plan d'urgence esquissé en 2013 et la poursuite des acquisitions en matière de mobilier et de conditionnement spécialisés (boîtes et chemises dites « de conservation »), les opérations de préservation du patrimoine écrit concerneront tant les magasins de conservation – par le dépoussiérage des espaces techniques et de circulation – que les documents en eux-mêmes. Pourraient notamment être restaurés, en interne ou par une prestation externalisée :

- des registres et liasses issus du fonds de Clairvaux, en vue de l'exposition de 2015 ;

- une part importante du fonds Vincent-Larcher, de manière à faciliter sa présentation au sein de l'exposition projetée par la Cité du Vitrail ;

- un nouveau pan de la collection de près de 4 000 sceaux.

### **10 - Améliorer l'accessibilité des fonds**

#### Repenser le fonctionnement de la salle de lecture

Suite à la mise en ligne de l'état civil, la fréquentation de l'espace dédié à la consultation des microfilms a diminué. Il sera donc nécessaire d'étudier le sort de cet espace et du matériel qu'il contient. Cette réflexion pourrait permettre, en 2015, une redistribution

des espaces au sein de la salle de lecture, avec une place plus importante pour les postes informatiques, les inventaires et la bibliothèque des usuels.

### Numériser et mettre en ligne de nouveaux fonds d'archives

Deux types de numérisation sont prévus en 2014 :

- la poursuite des opérations de numérisation accompagnant la préparation du neuvième centenaire de la fondation de l'abbaye de Clairvaux :

- fonds de l'abbaye de Clairvaux (56 326 vues) ;
- fonds relatif à la prison de Clairvaux sous l'Empire (7 183 vues).

- Les numérisations destinées au public scientifique ou professionnel :

- collection des sceaux, XII<sup>e</sup>-XVIII<sup>e</sup> siècles;
- série des registres matricules (recrutement militaire), de la fin du XIX<sup>e</sup> siècle jusqu'à la Grande Guerre (72 308 vues), pour faciliter la recherche des historiens et des généalogistes travaillant sur la Première Guerre mondiale.

Les mises en ligne porteront sur les archives de la campagne de France, les tables des registres des hypothèques, les dessins et albums de Charles Fichot, la collection de sceaux, les inventaires des vitraux et une partie des fonds numérisés en début d'année 2014. Quelques-uns de ces fonds seront ouverts à l'annotation collaborative.

### Faciliter les recherches des internautes sur le site [www.archives-aube.fr](http://www.archives-aube.fr)

Afin que l'administration du site et les recherches des internautes soient encore plus aisées, il sera nécessaire, en accord avec la DTIC, de procéder à une importante évolution technique au cours du premier semestre.

## **11 La politique de valorisation (2014-2016)**

### Projet « Aube Napoléon 2014 »

A l'occasion du deuxième centenaire de la Campagne de France, le Conseil général s'est assuré le concours de partenaires indispensables, tels le Service historique de la Défense, le Musée des Invalides, la Fondation Napoléon et le musée Napoléon de Brienne-le-Château. Le projet « Aube Napoléon 2014 » s'organisera autour de deux axes :

- Une exposition, intitulée *1814. La C[h]ampagne de Napoléon. L'histoire commence dans l'Aube*, à l'Hôtel-Dieu-le-Comte (16 mai – 2 novembre 2014) et une publication ;
- Une programmation culturelle et touristique départementale, qui pourra se déployer tout au long de l'année 2014 et se caractérisera essentiellement par :
  - une mise en réseau et une communication raisonnée des manifestations organisées par les commu-

nes, les offices du tourisme et les associations ;

- l'organisation d'un cycle de conférences gratuites, animées par des spécialistes français et étrangers et accueillies dans les principaux « sites napoléoniens » (Arcis-sur-Aube, Brienne-le-Château, Nogent-sur-Seine, etc.) ;
- l'organisation, du 1<sup>er</sup> au 3 octobre 2014, d'un colloque international consacré à la Campagne de France et à son impact sur les départements champenois.
- la création et la diffusion d'une version itinérante de l'exposition.

### Espace de préfiguration de la Cité du Vitrail

Après avoir suscité l'intérêt pour le patrimoine verrier, il importe, pour conforter la légitimité et le rayonnement de la Cité du Vitrail, de définir un programme d'actions de nature à renforcer et diffuser la connaissance des vitraux et des peintres verriers de l'Aube. Dans cette perspective, seront engagées les actions suivantes :

- la mise à jour de l'inventaire des vitraux anciens ;
- le lancement de l'inventaire des vitraux civils et religieux de l'Aube du XIX<sup>e</sup> au XXI<sup>e</sup> siècle ;
- la recherche de partenariats universitaires ;
- la poursuite des formations « Connaissance du vitrail » dispensées aux bénévoles ;
- la poursuite de l'opération de collectage des archives orales des maîtres verriers lancée en 2013 ;
- la préparation d'une exposition sur les vitraux de l'Aube au XIX<sup>e</sup> siècle et l'œuvre du peintre-verrier Vincent-Larcher, à partir du fonds confié en 2012 au Conseil général ;
- la préparation des deux colloques internationaux : 25 ans de recherche en matière de vitrail contemporain (2015), et *Corpus Vitrearum International* (2016) ;
- la diffusion, sous forme itinérante, de l'exposition de photographies *L'Aube remarquable* ;
- le renforcement, en partenariat avec le Comité départemental du tourisme (CDT), du réseau d'églises auboises ouvertes à la visite.

### Poursuite des actions culturelles et pédagogiques engagées depuis plusieurs années

- Consolidation des acquis des grandes expositions de 2009 et 2012. Afin de profiter des résultats scientifiques et de l'engouement du public pour la statuaire du Beau XVI<sup>e</sup> et l'ordre du Temple, un circuit culturel et touristique du Beau XVI<sup>e</sup> sera définitivement mis en place, en collaboration avec le CDT. Une étude sur la nature des activités pouvant être envisagées dans le logis de l'ancienne commanderie d'Avallieur sera également lancée.
- Préparation de la mise en valeur du fonds de la « Sainterie » de Vendevre-sur-Barse. Une double opé-



ration d'inventaire scientifique et photographique va être lancée :

- sur les statues, objets et moules;
- sur les fonds documentaires et archivistiques susceptibles d'éclairer l'histoire de l'établissement et de ses productions.

- Accompagnement des manifestations sur la Grande Guerre, de manière à assurer un programme d'activités culturelles tout au long de l'année (diffusion d'une mallette pédagogique consacrée à la perception par la presse au bois du déclenchement de la Première Guerre mondiale, assistance scientifique des acteurs locaux désireux de travailler sur le conflit, partenariat avec l'URCA, etc.)

#### Poursuite du projet « Clairvaux, une abbaye au cœur de l'Europe » (2015-2016)

Le programme d'actions du 9<sup>ème</sup> centenaire de l'abbaye de Clairvaux se traduira notamment par :

- une exposition de 6 mois à Troyes (Hôtel-Dieu-le-Comte) consacrée à l'histoire de l'abbaye de Clairvaux (XII<sup>e</sup>-XVIII<sup>e</sup> siècle) ;
- un catalogue en deux langues, français et anglais ;
- une bande dessinée réalisée en partenariat avec les éditions Glénat ;
- un cycle de conférences ;
- un colloque international de diplomatique en octobre 2015 à Troyes, suivi de l'édition des *Actes*, dès 2016 ;
- la poursuite de la numérisation des archives de l'abbaye de Clairvaux ;
- une carte interactive sur les cisterciens en Champagne ;
- une reconstitution de l'abbaye de Clairvaux en 3 dimensions.

Nous remercions Monsieur DOHRMANN pour toutes ces précisions et lui assurons de notre entière collaboration.

#### **Rapport financier : (voir tableau joint)**

M. Thierry MONDAN, trésorier, nous donne le résumé de l'exercice comptable 2013, après la vérification des comptes effectuée par M. Gilbert MULLER et M. Jacques GERMANN assistée de Mme Christelle DELANNOY, comptable.

L'exercice de 2013 est positif.

Le rapport financier est mis au vote.

Les membres présents à l'assemblée votent à l'unanimité le rapport financier.

#### **Questions diverses :**

Ayant quelques travaux à effectuer sur notre site internet, nous recherchons un informaticien qui pourrait nous aider dans cette tâche.

Appel à candidature pour de nouveaux administrateurs.

Seule, Mme Josiane MORNAT se présente pour reprendre du service au sein du Conseil.

La question pour son entrée est posée aux membres présents.

L'assemblée vote à l'unanimité l'entrée au Conseil de ce nouveau membre.

L'ordre du jour étant épuisé, la séance est levée à 12 heures 15 et 38 personnes vont se retrouver au restaurant « Les Terrasses » à Fouchy pour un repas amical qui va clôturer cette journée.

*Colette Thommelin-Prompt A. 1542*

COMPTE GENERAL EXPLOITATION en € au : 31 décembre 2013									
	CHARGES	2013	2012	R - (R-1)		PRODUITS	2013	2012	R - (R-1)
1	Frais, entretien, Bureau, informatiques	3 209	4 420	-1 211	21	Notre Famille.com	4 959	5 695	-736
2	Frais fabrication des revues	4 194	5 811	-1 617	22	Revues :abonnements, N° séparés,	9 355	9 960	-605
3	Assurances	1 049	994	55	23	Tables de mariages, DVD, CD photocopies .	1 017	463	554
4	Frais déplacements,colloques, réception	1 112	691	422	24	Cotisations hors abonnement	3 928	3 570	358
5	Frais affranchissements & routage	1 743	2 755	-1 011	25	Subventions & reprise Prov-	11 082	20 105	-9 023
6	Salaires & charges sociales	16 998	34 659	-17 662	26	Dons & divers	574	701	-127
7	Dotations Diverses	367	698	-332	27	Publicité	404	521	-117
8	<b>Total charges Exploitation :</b>	<b>28 671</b>	<b>50 027</b>	<b>-21 356</b>	28	<b>Total Produits Exploitation</b>	<b>31 319</b>	<b>41 015</b>	<b>-9 697</b>
	<b>Résultats d'Exploitation :</b>	<b>2 647</b>	<b>-9 012</b>	<b>11 659</b>					
9	Charges financières :	33	30	3	29	Produits financiers,crédit TVA	402	1 063	-661
10	<b>Total des Charges :</b>	<b>28 705</b>	<b>50 057</b>	<b>-21 353</b>	30	<b>Total des Produits</b>	<b>31 721</b>	<b>42 078</b>	<b>-10 357</b>
11	Résultat courant de l'exercice :	3 016	-7 979	10 995					
12	<b>Total Général :</b>	<b>31 721</b>	<b>42 078</b>	<b>-10 357</b>					
	<small>chiffres non arrondis :</small>	<small>31 720,59</small>	<small>42 077,95</small>	<small>-10 357,36</small>			<small>31 720,59</small>	<small>42 077,95</small>	<small>-10 357,36</small>

# LE CHARME DE TROYES

ET SI NOUS COMMENÇONS  
PAR AIMER NOTRE PETITE PATRIE...  
PEUT-ÊTRE TOUT IRAIT MIEUX DE PAR CE MONDE ! par Charles Favet 1962

Germaine FORMÉ A. 1701

## NOS VIEILLES RUES

Pourquoi Troyes n'est que Troyes à nulle autre pareille ?  
Que dans toute autre ville où ne sent le « chez nous »  
C'est que les rues sont larges et la roue s'émerveille,  
Mais le soulier, perdu, n'y a pas rendez-vous !

Dans nos quartiers anciens serrés et contigus  
La rue doit réfracter son couloir exigü ;  
L'anarchie solidaire où les toits s'enchevêtrent  
Fait que les vis-à-vis sont fenêtre à fenêtre !

Un relent historique emprunte l'air bleuté ;  
Et là ce gnome hideux grimace un bout de poutre  
Auquel un saint répond, priant, pour passer outre ;  
Comment le faire aussi un peu s'arrêter ?

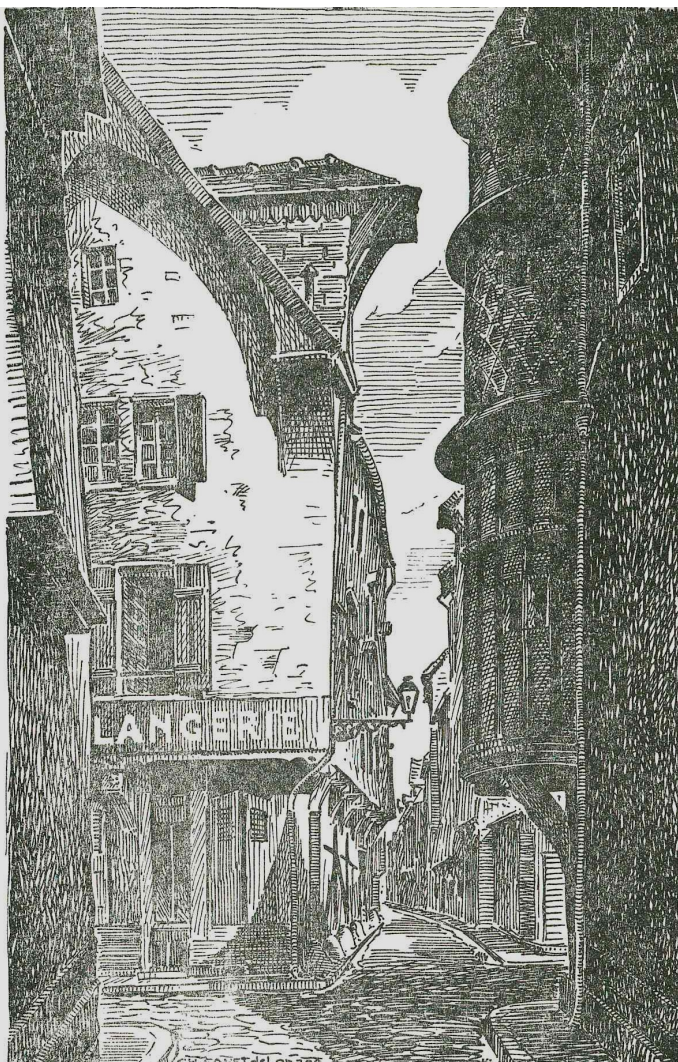
Quand les pigeons planant la signent d'arabesques,  
Quand le plus vieux des chats d'un bond la saute presque,  
Celle qui ne vit point charrette de sa vie,  
Pense au plus court chemin comme un rêve d'envie !

Sorti, nul ne sait où, des pauvres habitacles  
Un filet d'eau laiteux contourne les obstacles ;  
Et la flaque sertie de crânes calvitieux  
Glisse un regard humide à l'étroit de ses cieux !

C'est au coin d'une rue, confite de vieux ans  
Qu'un peintre en négligé chatouille son rectangle :  
Tourelle de l'Orfèvre, aux confins de Saint Jean,  
Digne et drapées d'ardoise, arrondit bien ton angle !...

Et du Marché au Pain, à la Noix du dessert,  
Les vieux noms font entendre une musique étrange  
Sortie du médiéval. C'est la Montée des Changes,  
Paillot de Montabert, Vierge ou Corne de Cerf !

Plaise à Dieu qu'il n'y ait, - et peut-être aux édiles -  
Jamais de bull-doser à broyer ce passé,  
Mais qu'on garde à jamais nos vieilles rues tranquilles  
Afin que le touriste aime encore y passer !





# LES NOUVEAUTÉS

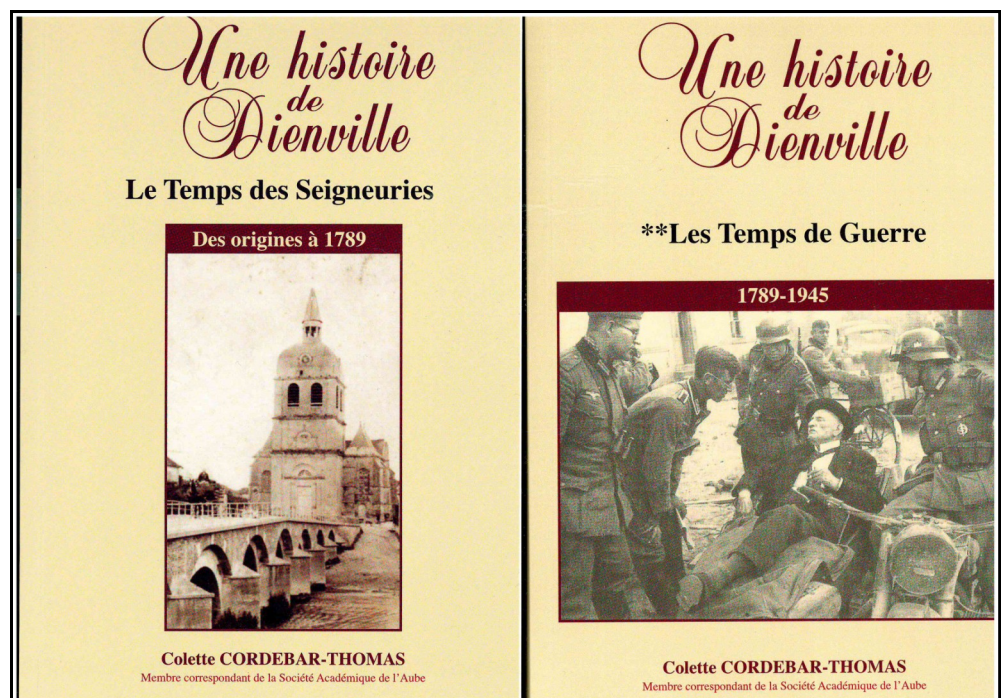


Société Généalogique de Québec  
à Québec

Bonjour à nos cousins d'Amérique  
avec qui nous échangeons  
nos bulletins

Vous les trouverez à la bibliothèque  
BONNE LECTURE

2 très beaux livres  
De Colette Cordebar-Thomas  
A. 2518  
sur l'histoire d'une commune  
du département. 40 € les 2.  
Vous les trouverez  
au secrétariat





# CHRONIQUE DE LA GRANDE GUERRE 1



## Parcours dans la Grande Guerre de Roger et Henry HAILLOT

Par Alain HUGEROT A. 2349

Roger HAILLOT, mon grand-père, a tout juste vingt ans en 1914. Il est né à Turgy en 1893, de Louis HAILLOT, dont l'ascendance remonte à Metz-Robert puis Isles-Aumont et d'Esther-Marie BESSON, fille de Désiré BESSON des Maisons et d'Isolyne VALLIER d'ascendance de Maisons-les-Chaource à Chesley, et ils demeurent rue Basse à Turgy avec leurs terres alentour. Ils ont deux garçons : Roger se destine à être instituteur dans le canton qu'il aime et qu'il connaît bien pour le parcourir souvent à la chasse, alors que son jeune frère, Henry, né un an plus tard, en 1894, reprendrait l'exploitation familiale. C'est comme ça, c'est écrit, c'est prévu, comme dans tant d'autres familles à l'époque. Seulement voilà, la folie des hommes est passée par là, et la Grande Guerre va pulvériser leurs rêves, l'ordre établi et leur vie. Ma mère et moi avons mis des années afin qu'il accepte, 50 ans après, d'en parler enfin et raconte ce qu'il a vécu : « *mais que des anecdotes* », nous disait-il, et d'ajouter un jour, « *pas quand je me suis retrouvé debout entre deux tranchées, ha-gard, désorienté, seul, dans le silence de mort palpable après les assauts, trempé de sang et de chairs amies ou ennemies...* » et se taire, le regard loin en arrière, au bord des larmes... Il a cependant, à plus de 70 ans, tapé sur sa vieille machine à écrire plusieurs dizaines de feuilles de souvenirs. Laissons-lui la parole pour quelques extraits.

*« Vint la mobilisation à vingt ans classe 1913. Je me suis tâté pour demander un sursis, et après réflexion,*

*j'ai opté pour suivre mon sort ; mais pour me permettre de poursuivre des études, j'ai sans délai demandé à subir les épreuves du brevet d'aptitude militaire qui permettait aux deux premiers de choisir leur affectation. J'étais sur la liste de ceux de l'enseignement qui devaient faire un stage de moniteur à Joinville-le-Pont, mais en attendant mon départ, je fus dans l'obligation de suivre le cours pour élèves caporaux.*

*.../... Ayant été reçu premier avec la mention très bien, (sur vingt-cinq présentés) je demandai le premier bataillon du 82<sup>ème</sup> R.I., en garnison à Troyes. Ce bataillon avait été détaché du 82<sup>ème</sup> R.I., en garnison à Montargis. J'arrivais donc à la caserne Beurnonville, où je fus affecté à la 4<sup>ème</sup> compagnie. Capitaine PRACHE, venant du Maroc, où il avait bénéficié d'un avancement excep-*



*tionnel, puisqu'il venait d'être promu capitaine à 26 ans, ce qui était extrêmement rare en temps de paix. »*

Photo : Henry HAILLOT (1894-1915) et Roger HAILLOT (1893-1974), à droite

#### **4 août 1914 :**

**Rassemblement du 82<sup>ième</sup> R.I. à Troyes**, au Pavillon de Flore.

*« Préparation du départ. Distribution des vivres de réserve et dîner le soir pour les sous-officiers à la Ruche Moderne , au Champagne ».*

#### **5 août 1914 :**

*« Nous apprenons que l'Allemagne nous a déclaré la Guerre et que l'Angleterre a déclaré la Guerre à l'Allemagne. Dîner en ville. Il paraît que 50 espions dont des femmes ont été fusillés, dont deux receveuses des postes ».*

#### **6 août 1914 :**

**Formation des Compagnies du 82<sup>ième</sup> R.I.**

*« Départ, en chantant, vers la gare. La foule nous acclame, et nous couvre de fleurs. Le train part à 14 heures 45. Après 50 kilomètres, demi-tour, le bruit court que des espions ont fait sauter des ponts, ce qui nous retarde. Nous repartons à la nuit. »*

**Le 1<sup>er</sup> bataillon** ( de Troyes, celui de Roger HAILLOT ) s'embarque à 15h05. Ses voitures sont embarquées à Montargis à 4 heures.

*«Arrivée à Lérouville, nous faisons le café sur place et attendons les ordres. Des habitants du pays nous montrent des bottes de soldats prussiens prises sur des morts. Déjà, nous en sommes surpris. Nous partons direction le Nord, passons à Sampigny, la maison de Poincaré. Traversons St-Mihiel où nous faisons la grande halte.. Nous repartons toujours vers le nord sous la pluie pour faire des tranchées pendant la nuit. Contrordre et demi-tour pour cantonner à la Savinière-sur-Woèvre (Meuse)». Cantonnements faits à 12 et 15 heures. Le 1<sup>er</sup> Bataillon (de Roger HAILLOT) arrive, après avoir pris ses voitures à Troyes. Il se porte sur Savonnières, par Sampigny et route de Woinville (21 kms). Il arrive à Savonnières à 16 h30 où il cantonne. LONGWY situé à une bonne dizaine de kilomètres de nous, brûlait dans la nuit. Nous étions à ce moment là à quelques kilomètres seulement de LONG-*

*WY en flammes. Toutefois on n'entendait pas de bruits de fusillade, ni d'arrivée d'obus. La nuit était calme.*

*«C'est alors que nous apprîmes que notre ravitaillement avait été surpris sur route par l'aviation ennemie et obligé de décharger en vitesse son chargement à l'endroit où il se trouvait à ce moment là. Nous étions arrivés aux abords d'un petit village qui semblait désert. Toutefois, c'était l'heure de la pause, et nous formâmes les faisceaux à notre arrivée près de quelques maisons abandonnées. Ayant formé les faisceaux, notre capitaine nouvellement arrivé nous rassembla, pour nous mettre au courant des derniers événements de la journée, en particulier, il nous raconta comment notre ravitaillement, surpris par quelques avions ennemis avait du décharger son contenu en vitesse pour repartir de même. »*



*.../...« Compte-tenu de ce que j'avais fait effectuer de nombreux tirs de salves sur les abords du village d'où provenait le fuyard, l'ennemi en conclut que les français occupaient cette ferme, qui fut presque aussitôt soumise à de violents tirs de mitrailleuse. A ce moment-là, les balles arrivaient de façon si dense dans la cour, que les volailles, croyant que s'était du grain qui leur était jeté, couraient en tout sens. Toutefois, cette action ennemie se limita à des tirs mais nous*

étions prêts à recevoir l'ennemi seulement si celui-ci ne quittât pas les abords du village. »

.../...« Au sujet de ce Bois de Merliers, il me faut raconter ici une histoire que j'ai vécue. Entre la position allemande et la nôtre, se trouvait le village de BOUREUILLES, situé environ à 500 mètres au nord de la rivière et inoccupé. Nous tenions les lisières boisées de l'Argonne, face à VAUQOIS distant de plusieurs kilomètres. BOUREUILLES se trouvait dans la vallée, sur la route de CLERMONT-en-Argonne à VARENNES. Naturellement des guetteurs allemands et français observaient les maisons et tout signe d'occupation par l'un ou l'autre parti aurait immédiatement provoqué des bombardements. Or, BOUREUILLES à ce moment-là, était inoccupé. Et un jour, un espion envoyé par l'état-major des troupes Françaises cantonnées à CLERMONT-en-Argonne nous fut amené avec mission de le conduire de nuit à la rivière (qu'il connaissait parfaitement) pour la franchir à pied (un gué qu'il connaissait parfaitement). Néanmoins, il nous fut amené les yeux bandés jusqu'en première ligne bordure du Bois des Merliers, qu'il semblait connaître parfaitement, puisqu'il se disait habitant de BOUREUILLES. Quoique la plus grande discrétion était observée à son sujet, nous prîmes toutes dispositions pour le conduire, la nuit venue, sous sa direction, à l'endroit où il désirait passer. Sa traversée se fit sans encombre, et il était convenu (je l'ai appris par la suite que



.../...« Après les combats malheureux des frontières, notre repli jusqu'à Varennes. Luxembourg, sommes passés par Longuyon, Mangiennes, Consenvoye, Brabant, Montfaucon, puis Varennes. Du Luxembourg aussi Esch-sur-Alzette. Repli en interdisant les actions des Uhlans qui suivaient nos déplacements et se heurtaient parfois à nos cavaliers. Combats d'arrière garde, difficiles et meurtriers. Était en soutien d'artillerie. Ai vu une très belle action d'un jeune officier. Sa batterie surprise par un parti de Uhlans qui chargèrent à la lance sur les artilleurs, se défendant au fusil. Un canon fut attelé avec un caisson, et après le repli au galop des chevaux, mis en batterie sous la protection des feux de ma section, et effectua un tir à obus à mitraille sur l'ennemi qui poursuivait les servants de sa batterie et mettant ce dernier en fuite non sans lui avoir causé des pertes. Nous nous sommes quittés en vitesse, lui pour venir au secours de ses camarades. Les Uhlans en fuite, ayant subi des pertes, moi, je rejoignis ma Compagnie qui avait reçu d'autres missions dans ce secteur assez mouvant à ce moment-là.

nous viendrions le rechercher le surlendemain au même endroit). Il fut récupéré dans les mêmes conditions et les yeux bandés au P.C. de la Compagnie, il fut reconduit au P.C. du Commandant, et après à l'Etat-major à CLERMONT-en-Argonne. Son passage n'aurait pas été plus remarqué, si quelques jours après son passage, le Bois des Merliers que nous occupions fut soumis à un véritable tir de destruction par l'artillerie ennemie, et la précision de celui-ci laissait supposer que l'espion en question n'était pas étranger à cette opération. ! IL EST BIEN ENTENDU QUE TOUT ESPION TRAVAILLE POUR LES DEUX PARTIS EN PRESENCE !»

.../...Toutefois, pour les premiers jours d'occupation d'un secteur, la consigne était formelle – voir sans être vu – ce qui était très difficile avec des ennemis tels que les allemands. Et rapidement, nous avons réclamé des périscopes, et surtout



*dresser les guetteurs à s'en servir. Car il faut bien le souligner, l'allemand est bien meilleur guetteur que le français. Il m'a été donné d'en observer, à différentes reprises, qui demeuraient immobiles, l'œil au créneau, pendant des heures, et qui sanctionnaient infailiblement toute imprudence de nos hommes. Aussi, chez moi, chaque ancien avait sous sa protection un jeune arrivé en renfort et qui était chargé de mettre en garde ce jeune contre toute imprudence. Combien de jeunes recrues, en particulier de la classe 14 venue en renfort au cours de l'hiver 1914-1915, fut réduite en peu de mois, pour la simple raison que dans les unités, on ne sut pas organiser la mise en garde de ces jeunes gens qui ne demandaient qu'à bien faire. »*

Par les abords de la Haute-Chevauchée, les trois bataillons échelonnés et en formations très diluées, arrivent à pied d'œuvre pour le combat, avec relativement peu de pertes, étant donnés les tirs nourris d'artillerie et les gaz stagnants surtout dans la région de la Maison Forestière. Au moment où le régiment intervient dans la lutte, les Allemands atteignent, dans leur progression, la ligne générale fond du ravin de Cheppe – La Pierre Croisée-Fille Morte. Ils n'ont plus aucune force devant eux, croient pouvoir marcher librement en direction de Clermont, mais ils se heurtent aux troupes réservées de la division (82<sup>ième</sup>, 66<sup>ième</sup> bataillon de chasseurs à pied) qui, par leurs contre-attaques

énergiques à la baïonnette et à la grenade, vont les arrêter, même les faire rétrograder, et rétabliront définitivement la situation de la division un instant très compromise. Sur l'ordre du général commandant la division, les trois bataillons du 82<sup>ième</sup> vont s'engager côte à côte, dans l'ordre normal de la droite à la gauche, sur le front ravin de Cheppe-Pierre-Croisée, ayant pour objectif la crête reliant la cote 263 à la cote 285. Les trois bataillons s'engagent brillamment, le 3<sup>ième</sup> bataillon renforcé sur sa gauche par le valeureux 66<sup>ième</sup> bataillon de chasseurs à pied, qui collabore avec brio à la reprise de la cote 285. A droite, le 1<sup>er</sup> bataillon arrive à temps pour délivrer les défenseurs du réduit de 263 (1<sup>er</sup> bataillon du 4<sup>ième</sup> régiment d'infanterie) qui tiennent toujours et pour se souder à eux sur la crête fixée comme objectif ; elle restera nôtre, malgré les contre-attaques des jours suivants. Au centre, le 2<sup>ième</sup> bataillon reprend aussi la portion de crête qui lui est dévolue après une lutte âpre et difficile.

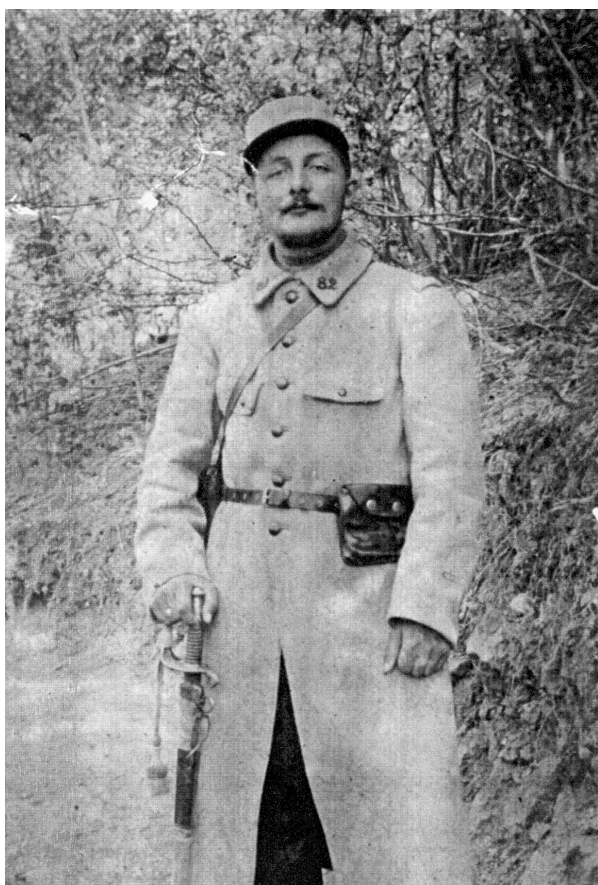
Cet épisode tragique de la Grande Guerre durera du 13 au 20 juillet 1915. *« Le 13 juillet 1915. « Le 13 juillet ma compagnie la 4<sup>ème</sup> est commandée par le sous-lieutenant CHOQUET, ancien adjudant d'active ; peu après le déclenchement de la préparation d'artillerie, je reçois la mission de guider le premier bataillon du camp Lenhard jusqu'au ravin de Cheppe, la tête du ravin. Nous partons rapidement dans le jour naissant ? Ce déplacement*

*se fait sans pertes : nous évitons les zones de forêt, battues par l'artillerie. En fin de matinée, le bataillon se trouve engagé avec les éléments des unités de ligne qui ont reflué sous la pression des assaillants. L'explosion de plusieurs mines, la puissance de destruction des projectiles de gros calibre, l'emploi massif d'obus à gaz et l'utilisation de lance flammes ont surpris nos troupes. Notre intervention donne un coup d'arrêt à l'assaut ennemi. Les tranchées sont*



Cote 263

reconquises et la liaison rétablie avec les groupes qui tiennent encore la cote 263. Je suis envoyé près du colonel ESNOL commandant le 82ème RI pour le renseigner sur la situation du front. Avec le commandant du 66e chasseur, celui-ci nous dit : bien il est 12h25 dans 10 minutes, je fais sonner la charge et je pars à l'assaut de 285 ! ... Tout le monde à la baïonnette au canon et soudain la sonnerie de la charge retentit et ma compagnie s'élance pour assurer la protection du flanc des Chasseurs. La surprise apparait totale chez l'ennemi car nous parcourons 500 mètres sans réaction importante. Puis la fusillade s'intensifie et les mitrailleuses allemandes installées sur les pentes nord-est de 263 entrent en action causant des pertes très sérieuses, mais notre objectif est atteint : à nouveau le terrain de 285 est à nous. Blessé deux fois au cours de cet assaut je dois quitter à regret mes braves soldats...»



Le 19 juillet 1915, se déclenche la seconde grande offensive d'Argonne en Haute-Chevauchée, sur les cotes 263 et 285. C'est là, à Pierre-Croisée, près du tristement célèbre Ravin des Meurissons, que meurt

au combat Henry HAILLOT, après avoir été blessé plusieurs fois fin 1914 et début 1915. Roger prendra des risques inouïs pour récupérer le corps de son frère dans le no man's land dévasté, lui faire de ses mains une tombe provisoire avant de pouvoir le faire rapatrier et enterrer aux côtés des siens, en haut du cimetière de Turgy, sa terre natale.

PL.A.C.E  
de Soeurs

(A) Désigner l'établissement.  
N° 0.5584  
du Registre à souche.

(1) Nom et prénom.  
(2) Grade et emploi.  
(3) Grade, emploi, nom, prénom, corps ou service.  
Pour le personnel n'appartenant pas à l'armée active, remplir les indications ci-après.

Domicilié à  
canton d  
département d  
titulaire d'une pension de retraite de  
sous le n°  
ou  
d'un traitement de réforme de  
ou  
d'une gratification de réforme de

(4) Détail des maladies, blessures ou infirmités.  
(5) Se conformer aux indications de la notice n° 5, annexée au Règlement sur le service de santé de l'armée.

**CERTIFICAT DE VISITE**

En exécution de l'article 272 du Règlement sur le Service de Santé à l'intérieur en date du 25 novembre 1889.

Nous, soussigné Docteur Cherry  
médecin traitant de l'hôpital de Turgy, certifions que  
le Lieutenant de Haillot, Roger Louis Henri, du  
76<sup>e</sup> Rég<sup>t</sup> d'Infanterie, 9<sup>e</sup> C<sup>o</sup> Classe 1913.  
né à Turgy, canton de Chaource, département de l'Aube, âgé de 23 ans, est atteint de : (6)  
Blessures multiples face postérieure, cuisse gauche, fesse droite et région lombaire, 2 plaies contuses bras gauche par éclatement de pétards.

Blessure de guerre

En conséquence, estimons que les accidents ci-dessus relatés ont pour résultat : le besoin d'un congé de Convalescence de 2 mois, pour en jouir à Turgy, canton de Chaource (Aube) et à Soisy.

Fait à Turgy, le 19 Septembre 1915.  
avec Solde de Présence

COMITÉ DE TOURNAI  
Hôpital n° 40

**CERTIFICAT DE CONTRE-VISITE**

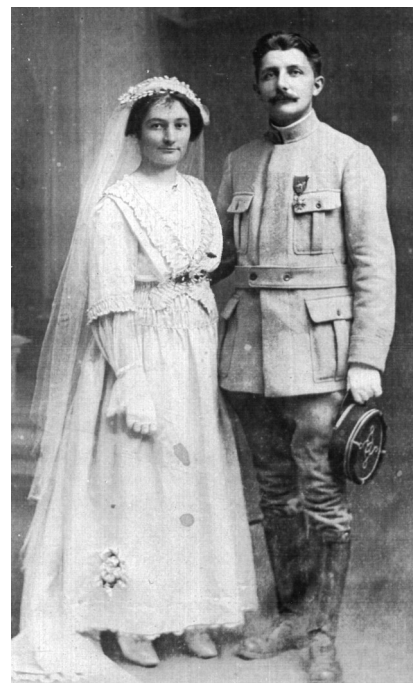
En exécution de l'article 272 du Règlement sur le Service de Santé à l'intérieur en date du 25 novembre 1889.

Au retour du front, pour ses énièmes blessures Roger se portera volontaire pour le peloton des Instructeurs et au cours supérieur d'Infanterie et sera muté, d'abord au 76ème RI grade de lieutenant, puis aux Compagnies Sahariennes du Grand Erg à Touggourt (Algérie) ou il restera plus de 3 ans de 1918 à 1921 en tant que conseiller du Gouverneur des Affaires Indigènes à Alger et Biskra. Il prendra la succession du Lieutenant Gardel (célèbre par son évocation dans Fort-Saganne joué par Depardieu !) Il reviendra en courte permission se marier à Turgy avec Camille GIBLAS de Davrey avec laquelle il s'était fiancé juste avant le début de la Guerre, le 19 octobre 1916, puis à nouveau exactement un an après, le 19 octobre 1917, pour la naissance de sa fille aînée, Bernadette, ma mère. Roger sera plus tard compagnon d'instruction et ami de Leclerc, commandant le 31ème RI qui ralentira la Division « Das Reich » à Rumilly, Clérey et Balnot-la-Grange. Prisonnier en Oflag, il couvrira plusieurs

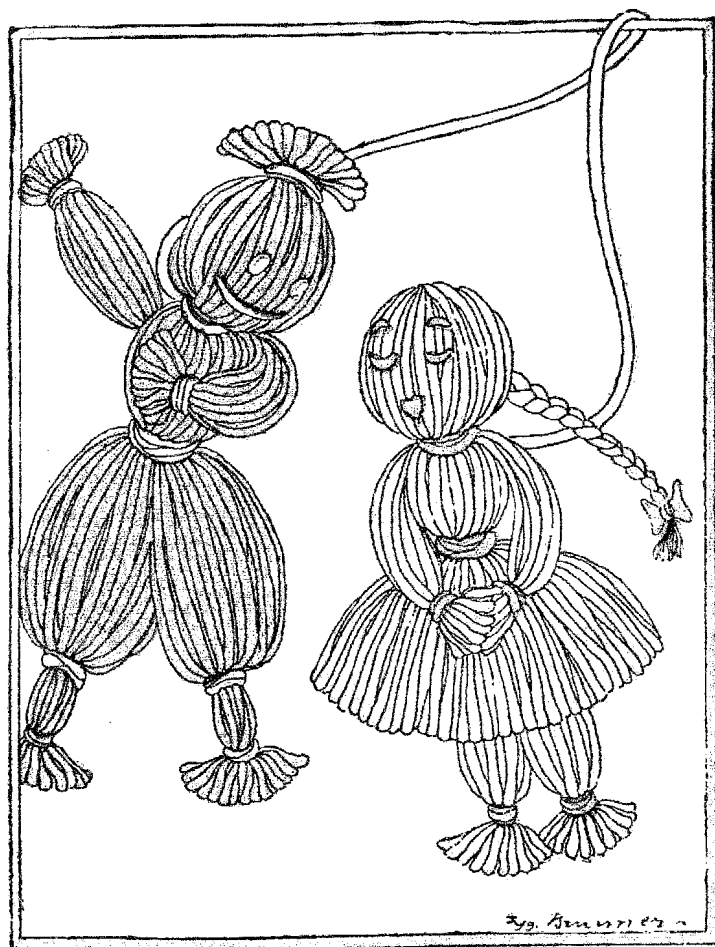
tentatives d'évasion. A la libération, il sera Commissaire à la reconstruction de Berk.

Croix de guerre 1914-18, palmes et étoiles, croix de guerre 39-45, cité à l'ordre du 82ème et 76ème RI et 31ème RI, cité à l'ordre de l'Armée, Chevalier puis Officier, puis inscrit sur la liste des Commandeurs de la Légion d'Honneur, il refusa une affectation en promotion de général et préféra se retirer avec sa famille dans l'Aube où il s'éteindra dans sa maison de Saint-Julien-les-Villas, le 31 août 1974 dans la matinée.

Photo mariage de Roger et Camille en 1916



## NÉNETTE ET RINTINTIN



Nénette et Rintintin étaient de **petites poupées fétiches**, fabriquées avec des bouts de laine, devenues très populaires durant la guerre 14-18. Leur « père » Francisque Poulbot les décrit ainsi :

« Nous sommes les gris-gris à la mode, qui triomphons du mauvais sort. Gardez-nous à votre cou, à la chaîne de votre montre, à votre bracelet, au fond de votre poche... au pare-brise de votre voiture. Avec nous trois, Nénette, la maman ; Rintintin, le papa et le petit Lardon ou Radadou, le bébé, jamais malade, jamais mourir ! »

Nénette et Rintintin

Il pleut de la mort sur les blondes têtes.  
Protégez, à vous, fétiches chéris.  
Tous les Rintintin, toutes les Nénettes  
Qui dorment dans les berceaux de Paris !

*Jeannine FINANCE A. 2091*

# CHRONIQUE DE LA GRANDE GUERRE 2

## Poème : Le bois de la Caillette, mai 1916

Ils montent comme le Christ, vers le mont Golgotha  
Sachant qu'ils vont mourir comme lui pour une croix  
Les hommes abrutis par le tonnerre des canons, n'ont pas le choix  
Dans quelques minutes, ils seront dans l'ardeur du combat  
Ils quittent le bois de la Caillette, jonché de cadavres  
Essaient une percée, sous un déluge de feu  
Bientôt, ils ne sont plus qu'une poignée de valeureux  
Le sol tremble ; des explosions, ici nul, entrave  
Les balles et shrapnells trouvent toujours une cible  
Partout des corps volent en l'air et retombent, désarticulés  
Dans les trous, des moribonds prient, peut-être la Bible  
Mais Dieu a oublié son regard sur les damnés  
Nul endroit où la terre ne soit retournée  
Où le sang et l'eau alimentent trous et boyaux  
Au milieu du fracas des bombes, le cri des sacrifiés  
Ici plus d'arbres, plus d'abris, rien qu'un coteau  
Où s'empilent les morts d'hier et d'aujourd'hui  
Dans la nuit de mai, on se croit dans une tempête  
Des éclairs, des fusées, des flammes, des bras, des têtes  
Une atrocité, un massacre, où il se produit  
Avec une régularité, des salves de 155, de mortiers  
Des grenades, des crépitements de mitrailleuses  
Des milliers de soldats, broyés, ensevelis dans ce charnier  
Le jour va se lever, sur le sol de Verdun et son martyr  
Les quelques survivants ou blessés reviennent à leur point de départ  
Là-bas dans le ravin, ils n'ont rien pu conquérir  
Ils laissent des fantômes, des héros se lever et marcher en fanfare  
Par quatre, Allemands et Français font un long défilé  
Ils montent tous, vers le ciel étoilé.

*Source : internet ; Briey genetronald  
Jeannine FINANCE A. 2091*

# GÉNÉALOGIE ASCENDANTE

de Guy BAUDIN A. 1832

Suite du n° 70

1324-**CAILLOT** Jacques ° 15.09.1663 Torvilliers y x  
30.01.1690 y † 30.05.1728

1325-**MITHOUARD** Denise ° 30.04.1669 Torvilliers  
y † 2.03.1735

1326-**JACQUARD** Etienne ° 26.07.1667 Torvilliers y  
x 12.11.1697 y † 10.06.1710

1327-**PILLIERS** Anne ° Ca 1667 Montgueux +  
3.05.1744 Torvilliers

1328 = 728 **MARCHAND** Pierre

1329 = 729 **SANERY** Jeanne

1330-**CARREY** Edme x 18.12.1697 Torvilliers y †  
1.03.1748

1331-**BARROIS** Jeanne ° ca 1672 + 27.11.1742 Tor-  
villiers

1332-**CREDIT-CREDY** Jacques le jeune ° 1.03.1684  
Montgueux y x 27.07.1710 y † 29.10.1735

1333-**BOTTAT** Marie

1334-**BOUTARD** Edme ° 21.08.1668 Montgueux y x  
14.11.1697 y † 9.06.1743

1335-**MICHAUT-MICHOT** Marie ° 24.10.1673  
Montgueux y † 21.08.1739

1340-**JACQUARD** Nicolas lainé ° ca 1660 Torvilliers  
y x 10.01.1695 y † 19.01.1736

1341-**PILLIERS** Marie ° 24.04.1668 Montgueux †  
19.05.1733 Torvilliers

1342-**JAILLANT** Jean ° 29.10.1677 Saint-Germain y  
x 26.11.1703

1343-**BEZANCON** Anne

1344-**PHILLIPON** Claude lainé ° 1.10.1684 Moussey  
x 26.11.1714 Villy le Maréchal y † 31.12.1766

1345-**CARRE** Anne ° 15.04.1696 Villy le Maréchal y  
† 19.04.1750

1346-**PAYNOT** Claude ° 9.01.1694 Moussey y x  
18.01.1720 y 15.11.1761

1347-**PAYN** Marie ° ca 1698 + 20.01.1763 Moussey

1348-**BERTHELIN** Jean lainé ° 8.09.1675 Moussey  
y x 23.11.1699 y + 6.11.1746

1349-**SIMON** Marguerite ° 17.05.1676 Moussey y †  
10.12.1712

1350-**THOYER** François ° 9.06.1687 Moussey y x  
23.11.1711 y + 17.06.1767

1351-**BOIVIN** Marguerite dite Jeanne ° 4.05.1693  
Moussey y † 30.08.1771

1352-**DERREY** François

1353-**HERRARD** Jeanne + 20.04.1692 Rouilly st  
Loup y + 07.10.1765

1354-**ROUSSEL** Jacques ° x 10.01.1716 Verrières y  
+ 6.03.1748

1355-**DAMOISEAU** Marie ° 12.04.1693 Verrières y  
+ 16.03.1748

1356-**GUICHARD** Nicolas x 24.11.1721 Montaulin

1357 **JACQUINOT** Jeanne ° 1698 + 7.08.1738 Mon-  
taulin

1358-**COLLOT** Edme ° 22.05.1667 x 9.01.1716  
Moussey y † 26.02.1737

1360-**DAMOISEAU** Jean ° 27.11.1669 Rouilly Saint  
Loup y † 10.10.1726

1361-**MOGUET** Marie ° 14.03.1672 Rouilly-Saint-  
Loup y † 18.10.1708

1362-**LALLEMENT** Nicolas ° 19.01.1665 Montaulin  
y x 23.11.1693 + 3.09.1739 Rouilly St Loup

1363-**PRIOLE** Françoise ° 24.01.1675 Montaulin y †  
28.11.1700

1364=1352 **DERREY** François

1365=1353 **LINARD** Jeanne

1366-**BERNARD** Jacques ° 24.04.1669 Verrières y †  
6.10.1724

1367-**GANNES** Marie ° 8.04.1674 Verrières +  
6.05.1756 Saint Aventin Verrières

1372-**DAMOISEAU** Nicolas x 6.06.1695 Rouilly St-  
Loup

1378-**DAMOISEAU** Edmée

1374 **GANE** Jean ° 1.04.1691 Montaulin y x  
23.07.1714 + 28.06.1725 Daudes

1375-**MENFROY** Nicole ° 11.11.1685 Montaulin +  
23.09.1722 Daudes

1376-**VIARDET** Edme ° 16.03.1674 Clérey y x  
22.11.1701 y † 17.09.1706

1377-**GUILLAUME** Madeleine + 12.07.1707 Clérey

1378-**CHAMOIN** Jérôme ° 1671 x 7.11.1695 Clérey y  
† 16.09.1730

1379-**PARISOT** Jeanne ° 4.05.1666 Clérey y +  
12.06.1713

1380-**GOULEY** Pierre ° 28.01.1677 Clérey y x  
22.11.1701 y † 30.07.1737

1381-**CUNY** Jeanne ° 2.02.1675 Clérey y † 10.06.1741

1382-**MIGNOT** Antoine

1383-**BROCOT** Catherine

1384-**GOUBAULT** Edme 2x 19.11.1714 Clérey (1x  
Lambert Marie 2x Lancelot Edmée) y + 27.12.1747

1385-**GOULEY** Anne ° 12.04.1600 Crenoy +  
11.12.1756 Fresnoy le Château

1386-**SALOMON** Edme

1387-**CHAMOIN** Agnès ° 4.03.1684 Clérey

1388=874-**PESCHEUR** Nicolas

1389=875-**LEVEQUE** Marie

1390-**CANDIAUX (IOT)** Jacques x 25.11.1720 Mon-  
treuil

1391-**VINOT** Anne ° 11.10.1697 Montreuil sur Barse

1396-**HAMET** Edme

1397-**JACQUARD** Françoise + 31.07.1702 Laubressel

1398-**TISSERAND** Jean ° 16.02.1681 Rouilly-Sacey x  
24.04.1704 Dosches † 25.06.1736 Rouilly-Sacey



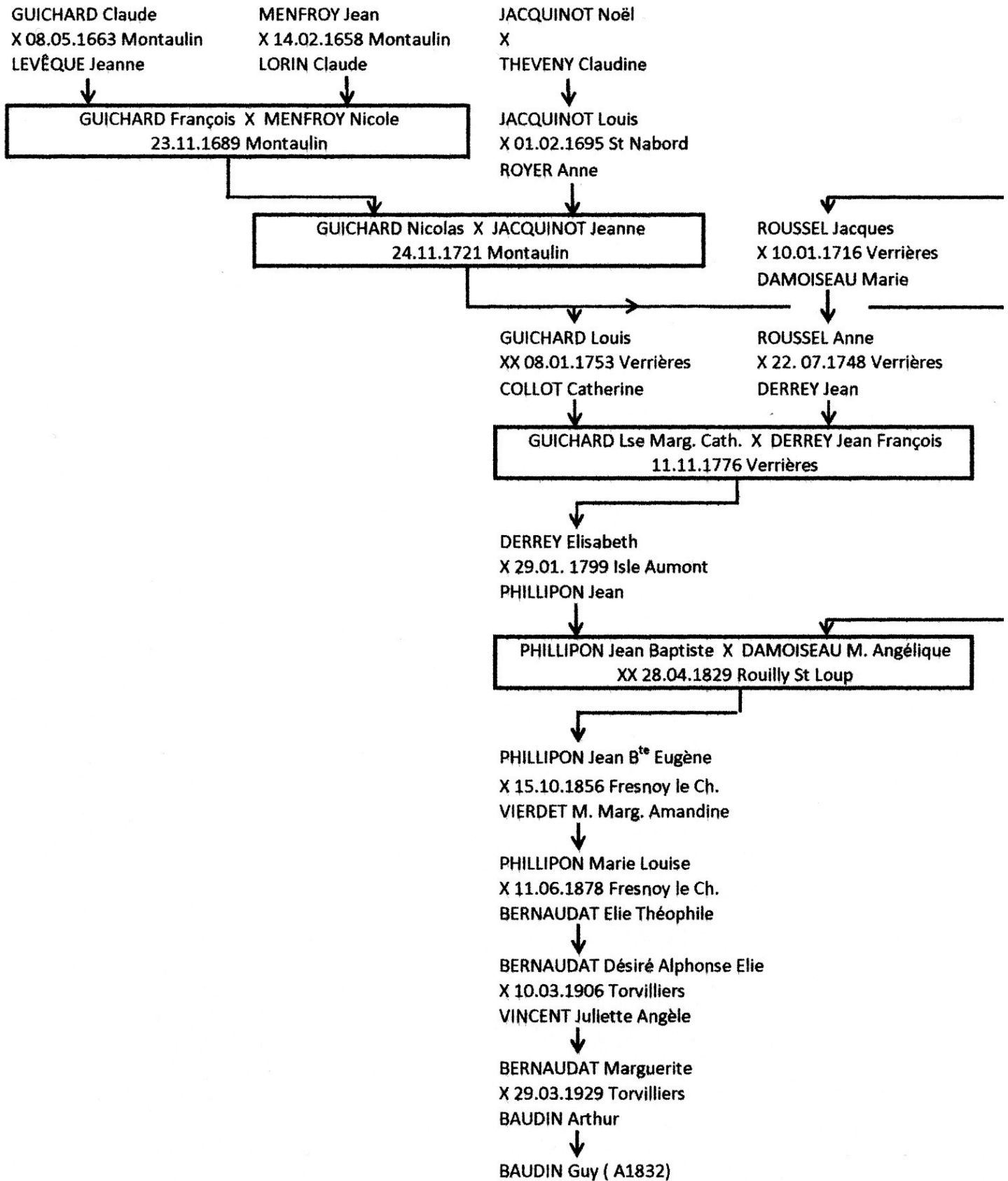
1399-**GUERAPAIN** Marie ° 1.11.1673 Rouilly-Sacey y + 3.07.1719  
 1400-**HOUZÉLOT** Jean ° ca 1679 x 23.11.1699 Sommeval y + 4.02.1719  
 1401-**MARINOT** Edmée  
 1402-**LUCAS** Louis ° 2.02.1692 Sommeval y x 23.11.1711  
 1403-**GUICHARD** Françoise ° 4.02.1691 Sommeval y + 29.04.1753  
 1404-**De LA COURT** Claude ° 18.12.1650 Laubressel x 6.08.1680 Laubressel y + 25.04.1713  
 1405-**LANCEY** Marguerite  
 1406-**THIENOT** Pierre + 27.04.1710 Mesnil-Sellières  
 1407- **Le COQ** Agnès ° ca 1666 + 4.05.1743 Laubressel  
 1410-**NIEPSOT** Edme x 23.11.1660 Maraye en Othe y + 28.01.1692  
 1411-**FOISEL** Edmée (1x Grossine Simon) † 21.02.1677 Maraye en Othe  
 1412-**COSSON** Jean x 13.01.1679 Maraye en Othe y + 14.06.1705.  
 1413-**MOSDIER** Anne + 28.11.1694 Maraye en Othe  
 1414-**DE MARCQ-DEMARQUE** Jean x 30.04.1679 Maraye + 7.05.1704 Bercenay en Othe  
 1415-**GUYOT** Madeleine  
 1416-**CURIN** Pierre  
 1417-**CLOQUEMIN** Savine  
 1418-**PILOT** Jean  
 1419-**ABIT** Claude  
 1420=1060 **COFFINET** Jean  
 1421=1061 **LEDUC** Nicole  
 1422=1062 **MITHOUARD** Claude  
 1423=1063 **LASNIER** Jeanne  
 1424-**GAUTHIER** Georges ° 1651 x 12.02.1675 Maraye + 17.12.1680 Chamoy  
 1425-**AUBERON** Edmée ° 1650 + 28.11.1679 Chamoy  
 1426 **LAGOGUE** Antoine ° ca 1640 x 30.01.1668 Maraye  
 1427-**GAUTHIER** Anne ° ca 1648 + 3.05.1683 Maraye  
 1428-**DARCE** Claude ° ca 1633 x 9.02.1665 Maraye y + 23.03.1689  
 1429-**MACHEFER** Edmée ° 9.09.1629 Maraye en Othe y + 22.12.1704  
 1430-**GRADOS** Marc ° ca 1648 x 22.01.1674 Chamoy  
 1431-**BIGOT** Anne ° ca 1655  
 1432-**MICHEL** Jean ° ca 1637 Chennevy y x 02.02.1659 + 5.06.1694 Maraye en Othe  
 1433-**ENFUMEY** Jaquette ° 25.04.1641 Maraye en Othe y † 23.04.1676  
 1434-**ROBELIN** Pierre + 19.12.1698 Maraye en Othe  
 1435-**FOISIL** Andrée ° 15.07.1631 Maraye en Othe y + 6.10.1711  
 1436-**CHRETIEN** Edme ° 4.12.1640 Maraye en Othe y x 24.04.1679  
 1437-**CHASTRIOT** Jeanne ° ca 1661 + 19.04.1729 Maraye en Othe

1438-**MOSDIER** Jacques ° 11.12.1669 Maraye en Othe + 3.09.1729  
 1439 **MOSDIER** Anne ° 1.05.1663 Maraye en Othe y + 28.11.1694  
 1444-**MASSEY** Jean lainé x ? 01.1695 Les Noës  
 1445-**MAROT** Marie  
 1446 **MASSEY** Antoine ° ca 1681 x 23.11.1700 Sainte-Savine y + 16.11.1737  
 1447-**MASSEY** Marguerite ° 3.08.1678 Sainte-Savine y + 6.02.1719  
 1454-**BEZANCON** Nicolas ° 3.02.1660 Saint-Germain y x 23.06.1700 y + 13.12.1727  
 1455-**NOË** Perrette + 29.02.1736 Torvilliers  
 1456=1264 **MARCHAND** Etienne  
 1457=1265 **ROCHEFORT** Jeanne  
 1460-**MANIGREY** Denis ° 15.02.1644 Torvilliers y x 3.02.1671 y + 31.07.1688  
 1461-**CAILLOT** Edmée ca 1649 + 21.08.1719 Torvilliers  
 1462-**BONNASSOT** Nicolas ° 24.04.1647 Saint Germain y x 01.05.1672 y + 22.11.1727  
 1463-**BEZANCON** Claude ° 22.10.1652 Saint-Germain  
 1466-**CORTIER** Edme  
 1467-**PIGEON** Barbe  
 1468-**CAILLOT** Etienne ° 3.10.1644 Torvilliers y x 3.02.1671 y + 20.01.1710  
 1469-**GROSSINE** Edmée ° 18.07.1652 Torvilliers + 1723  
 1470-**CARROUGEAT** Martin ° ca 1673 + 10.09.1705 Macey  
 1471-**MANOTIER** Louise ° 1.04.1676 Macey † 4.04.1721 Macey  
 1472 = 512 **BAUDIN** Servais ainé  
 1473 = 513 **MAITRE** Marguerite  
 1474 = 514 **MICHON** Nicolas  
 1475 = 515 **ROBIN** Marie  
 1476 = 516 **THOYER** Edme  
 1477 = 517 **ROUX** Jeanne  
 1478 = 518 **COULON** Edme  
 1479 = 519 **PIGEON** Brigitte  
 1488 = 528 **CURIN** Etienne  
 1489 = 529 **PILOT** Marie  
 1490 = 530 **COFFINET** Pierre  
 1491 = 531 **MITHOUARD** Barbe  
 1492 = 524 **GILBERT** Joseph  
 1493 = 525 **POLIGNY** Jeanne  
 1494 = 526 **RAUDIN** Louis  
 1495 = 527 **PETIT** Germaine  
 1496 = 528 **MITHOUARD** Nicolas  
 1497 = 529 **JAILLANT** Jeanne  
 1500 = 540 **CHOMINOT** Edme  
 1501 = 541 **CADOT** Marie  
 1502 = 542 **BELLARD** Pierre  
 1503 = 543 **MISSELLE** Marie  
 1506 = 1444 **MASSEY** Jean  
 1507 = 1445 **MAROT** Marie  
 1518 = 1454 **BEZANCON** Marie  
 1519 = 1455 **NOË** Perrette  
 1524 = 1460 **MANIGREY** Denis  
 1525 = 1461 **CAILLOT** Edmée  
 1526 = 1462 **BONNASSOT** Nicolas  
 1527 = 1463 **BEZANCON** Claude

1530 = 1466 **CORTIER** Edme  
1531 = 1467 **PIGEON** Barbe  
1536-**DEVANLAY** Nicolas I ° ca 1669 x 8.11.1683 Moussey + 28.09.1729 Isle-Aumont  
1537-**GUILLAUME** Jeanne ° ca 1667 + 13.01.1702 Moussey  
1538-**DERAINS** Thomas ° ca 1674 x 10.11.1687 Montceaux les Vaudes + 24.04.1714 Isle-Aumont  
1539-**DOUSSOT** Louise ° ca 1677 + 6.06.1734 Montceaux les Vaudes  
1540-**DEVANLAY** Edme  
1541-**VEZIEN** Madeleine  
1542-**VAUDEY-VOSDEY** Jean x 20.04.1698 Saint-Parres les Vaudes + 9.07.1719 Vaudes  
1543-**Le COQ** Anne ° 25.07.1674 Troyes Sainte Madeleine + 4.11.1706 Vaudes  
1544-**DERREY** Donat x 24.11.1670 Rouilly St Loup  
1545-**DUPONT** Edmée  
1552-**DEROSIERES** Edme ° 26.01.1648 Isle –Aumont  
1553-**VAILLOT** Reine  
1554-**COFFINET** Jean  
1555-**BABEAU** Edmée ° 6.04.1642 Isle –Aumont  
1556-**PAJOT** Eustache  
1557 **DE REIMS** Jeanne ° 1636 + 11.10.1710 Montceaux  
1568-**DEBURE** Léger ° 17.07.1728 Rumilly les Vaudes y x 7.11.1663 y + 7.09.1682  
1569-**TOUREAUX** Charlotte ° ca1639 + 21.0.1715. Rumilly les Vaudes  
1570-**DEGRON** Nicolas ° ? x 28.01.1664 Rumilly les Vaudes  
1571- **DOUSSOT** Marguerite + 19.04.1676 Rumilly les Vaudes  
1572-**LANCELOT** Jacques ° ca 1640 x 9.02.1665 Rumilly les Vaudes y + 26.07.1714  
1573-**SAUVAGE** Germaine + 21.01.1701 Rumilly les Vaudes  
1576-**GOUBAULT (BOT)** Jean  
1577-**DUPLESSIS** Doudotte  
1578-**COLLET** Claude + 26.11.1693 Rumilly les Vaudes  
1579-**DUVAL** Louise + 26.11.1693 Rumilly les Vaudes  
1580-**PROVENCE** Anne ?  
1581-**GOUY** Jeanne + 16.09.1671 Rumilly les Vaudes  
1582-**BALSON** Jean ° ca1648 ; x 26.02.1669 Rumilly y + 20.02.1725.  
1583-**PAJOT** Jeanne ° ca 1644 + 15.05.1716 Rumilly  
1592-**CHAPPELAIN** Pierre + 6.08.1675 Vaudes  
1593-**TIRAT** Marguerite  
1594-**MURET** François  
1595-**GUERNERON** Marguerite  
1596-**GOUBAULT** Mathieu ° ca 1634 + 15.06.1694 Vaudes  
1597-**VOSDEY** Jeanne ° 25.05.1642 Vaudes  
1598-**PLINAT** Jean  
1599 **PROST** Edmée (Nicole) + 7.07.1678 Vaudes  
1600-**THALMARD** Edme ° 15.11.1617 Bouilly y x 11.02.1654 y + 10.07.1695 Bouilly  
1601-**PIGEON** Thoinette  
1602-**PAGE** Edme ° 9.02.1626 Bouilly y x 21.11.1650 y + 7.12.1695  
1603-**JORRY** Marie ° ca1634,+ 23.02.1676 Bouilly  
1604-**RILLIOT** Jean ° 26.02.1625 Bouilly y x 26.09.1652 y + 24.08.1693  
1605-**FOURNIER** Nicole (Catherine ? ) ° ca 1625 † 14.10.1697 Bouilly  
1606-**FAVIER** Edme ° 16.12.1632 Bouilly y + 10.02.1676  
1607-**RUINET** Marguerite  
1608 **GUIGNON** Pierre° ca1644 x 18.01.1666 Bouilly y + 10.10.1690  
1609-**FINOT** Marie° 3.09.1646 Bouilly y + 1.08.1712  
1610-**LARBALESTIER** Jean ° 4.10.1648 Bouilly y x 27.11.1673  
1611-**HONNET** Jeanne ° 11.1654 Bouilly y + 18.01.1712  
1612-**VINCENT** Joachim  
1613-**FOURNIER** Claude  
1614-**PION**-Nicolas x 20.07.1667 Bouilly  
1615-**CHAMBRE** Nicole  
1648-**DAMOISEAU** Nicolas ° 1673 x 30.01.1696 Ruvigny y + 15.12.1733  
1619-**LORiot** Marie ° 17.02.1677 Ruvigny y † 17.10.1701  
1620-**FLAMISSET** Jean ° 3.02.1670 Villemoyenne y x 18.01.1694  
1621-**MARCHAND** Marguerite ° ca1664 + 25.04.1744 Villemoyenne  
1622-**ERRARD** Jacques ca 1648 x 03.02.1670 Villemoyenne y + 27.08.1744  
1623-**DEREY** Jeanne ° ca 1648  
1624-**MACHY** Pierre ° ca 1663 + 3.11.1713 Lusigny  
1625-**VINCENT** Marie ° ca1658 + 26.11.1713 Lusigny  
1626-**PETITJEAN** Louis (1x Creuzy Marie) 2x 5.06.1684 Montaulin  
1627-**CONSTANT** Edmée ° 24.02.1663 Montaulin  
1628-**LINET** Jean  
1629-**ODINOT** Perrette  
1630-**DUPONT** Louis x 14.11.1668 Montaulin y + 21.07.1723  
1631-**BOURGEOIS** Jeanne ca 1651 + 3.10.1724 Montaulin  
1632-**BLAISE** Jean o 1620 1x 1654 (2x Nicot Jeanne 1683) + 20.06.1700 Torvilliers  
1633-**CORRETIER** Marie  
1634-**BERTHELOT** Nicolas ° 31.10.1621 Torvilliers y x 24.11.1647 y + 6.12.1701  
1635-**PIAT** Marie ° ca1623 + 21.04.1693 Torvilliers  
1636-**MANIGREY** Denis ° 15.02.1644 Torvilliers y x 3.02.1671 y † 31.07.1688  
1637-**CAILLOT** Edmée ° ca 1649 + 21.08.1719 Torvilliers  
1638-**LASNIER** Edme ° 21.09.1653 St-Germain x 4.07.1678 Torvilliers y + 19.08.1738  
1639-**PAQUOTTE** Anne ° 26.05.1682 Torvilliers y + 24.01.1727  
1640-**CLEMENT** Julien°ca1644 x 20.02.1670 Montgueux y + 15.02.1680  
1641-**DUPONT** Lupienne ° ca 1642 + 27.04.1717 Montgueux  
1642-==1234 **BALTET** Pierre  
1643=1235 **BUTAT** Anne  
1648-**BAUDOUIN** Edme o 25.05.1697 Chaource  
1649-**MASSON** Marguerite  
1650-**PROTAT** Nicolas  
1651-**SAINTON** Anne  
1662-**DOSSOT** Etienne ° 4.08.1630 Villy le Maréchal y + 17.11.1702  
1663-**GAUTHIER** Claudine ° 2.05.1643 Villy le Maréchal y + 28.11.1710  
1665-**TAILLERIE** Françoise  
1666-**CHATRON** Jean + 21.03.1700 Lantages  
1667-**ROUSSEL** Jeanne + ca 1693 Lantages  
1668-**REGNAULT** Claude  
1669-**LECLERT** Prudence ° ca 1630 ( 2x Rouvre Edme) + 3.04.1702 Lantages  
1670-**BERTRAND** Pierre + 7.10.1710 Lantages

*A suivre page 36*

# TABLEAU COUSINAGE



# Guy BAUDIN et Georges-Henri MENUEL

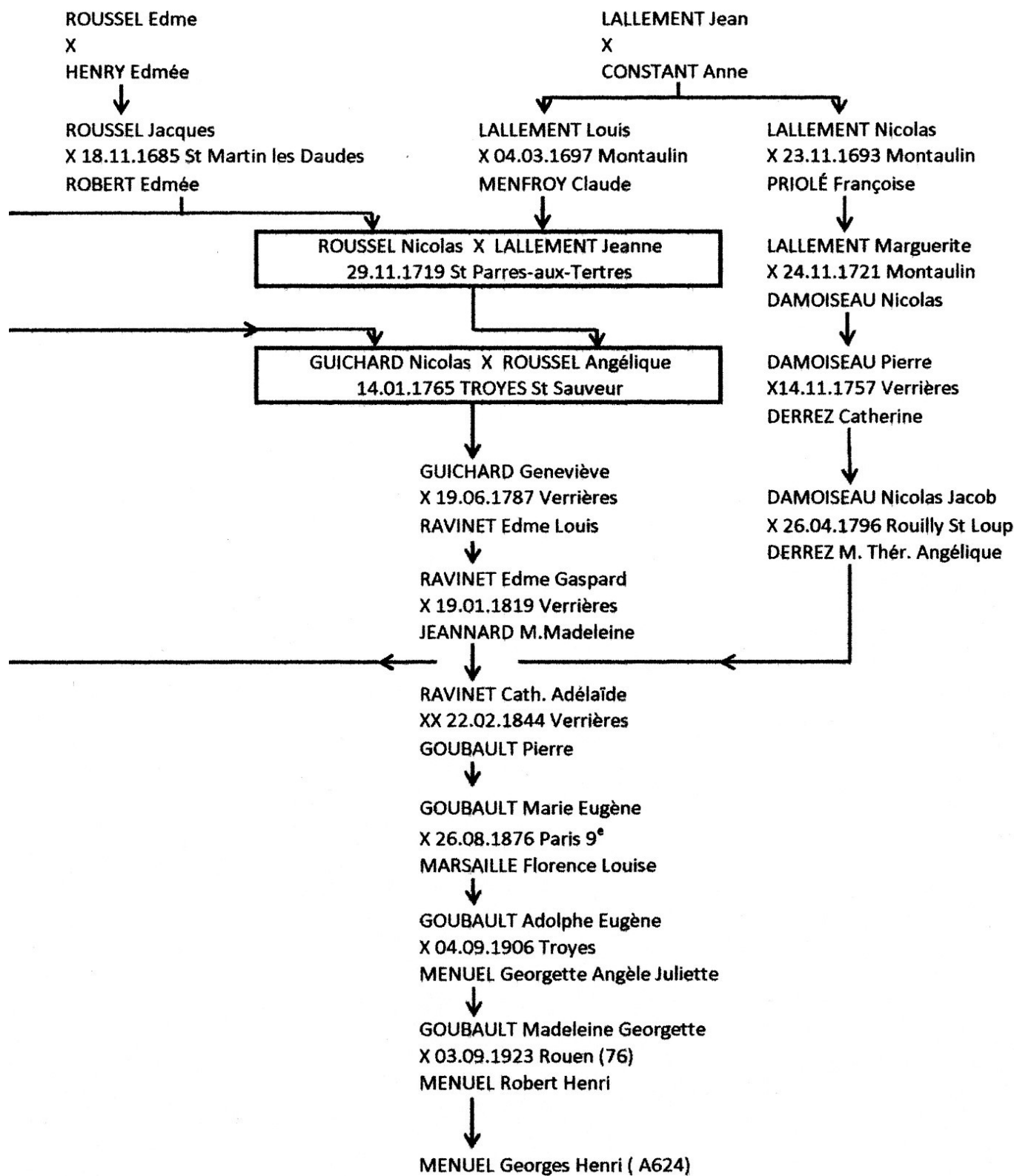


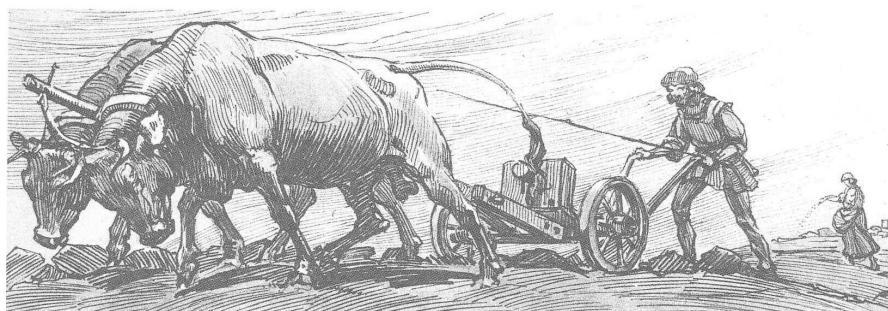
Tableau réalisé par Georges-Henri MENUEL et saisi par Alain VILLETORTE

# LES VIEUX MÉTIERS

Par Elisabeth HUÉBER A. 2293

lettre « C »

suite du n° 70



Charrieur

**Charpentier apoyeur** : Boiseur de mine, au Moyen âge.

**Charpentier de grande cognée** : Artisan en gros œuvre et capable d'édifier des charpentes de grands bâtiments tels églises, châteaux, ponts couverts.

**Charpentier de haute futaie** : Charpentier préparant les poutres, planches et chevrons en forêt à l'aide de haches,

doloires et herminettes, à cause de la difficulté du transport.

**Charpentier de menue cognée, Charpentier de petite futaie** : Charpentier faisant de plus petits travaux tels que huisseries, escaliers, ameublement.

**Charpentier de nés (nefs)** : Charpentier de marine spécialisé dans la construction des bateaux.

**Charpentier du roi** : Officier nommé et ayant autorité sur les charpentiers, couvreurs, tonneliers, plâtriers, morteliers...

**Charpin** : Cardeur.

**Charretier, Charreur, Charreton, Chartier, Charton** : 1° Fabricant de charriot, de charrette, voire de charrue. 2° *Voiturier* (personne qui transportait par profession, des choses diverses, avec un charriot, une charrette, un tombereau, tirés par un cheval). 3° Valet de ferme, en région parisienne.

**Charreyeur, Charroyeur** : Transporteur assurant les *charrois* (convoi de charrettes ou de charriots).

**Charrier** : 1° Chargeur de bateau. 2° Préposé au service des chars.

**Charrieur** : Laboureur conduisant la charrue, au 16<sup>ème</sup> siècle.

**Charron** : Personne qui fabrique ou répare les chars, les charriots, les charrettes, les tombereaux, les brouettes dont il façonne le bois, en fait les carcasses, les brancards, les timons mais aussi les roues.

**Charroyeur, Charreyeur** : Personne qui *charroie* (effectue des transports sur des charriots).

**Charrueur, Charruyer, Charruier, Charuier, Charuyer** : Laboureur ou valet de charrue, à la fin du Moyen âge.

**Chartenier, Chartrenier, Chartronnier** : 1° Geôlier. 2° Gardien des chartes. 3° Religieux qui garde les archives.

**Chartier** : 1° Voir *Charretier*. 2° Tabellion ou notaire, rédacteur et gardien des chartes.

**Chartillon** : Aide charretier, dans le Centre.

**Chartographe** : Lettré qui recueille et explique les anciennes chartes.

**Charton** : Voir *Charreton*.

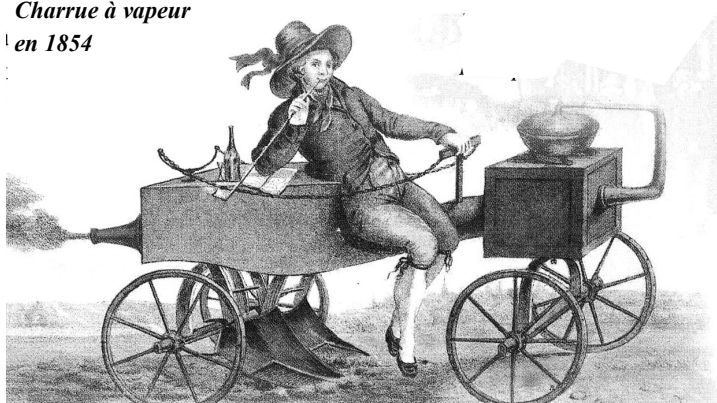
**Chartonnard** : Cultivateur qui fait également du transport à l'aide de son attelage, dans le Nivernais.

**Chartrenier** : Voir *Chartenier*.

**Chartreux** : Religieux de l'ordre de Saint Bruno.

**Charrier** : Personne chargée de garder les *chartres* (documents qui traitaient différents sujets très importants : chartres de franchise qui réglaient les rapports d'un seigneur avec ses sujets, bulles établies par les papes ou les empereurs, diplômes établis par les sou-

*Charrue à vapeur*  
en 1854





verains, ...), dans un couvent.

**Chartronnier** : Voir *Chartenier*.

**Charuier, Charuyer** : Voir *Charruyer*.

**Chasier** : Voir *Casier*.

**Chasse-avant** : 1° Contremaître qui dirigeait et surveillait les ouvriers sur les chantiers. 2° A la chasse à cour, *piqueur* (valet de chiens à cheval).

**Chasse-chien** : Bedeau chargé de chasser les chiens des églises.

**Chasse-coquins, Archer des pauvres** : 1° Bedeau d'église. 2° Employé des autorités municipales ayant pour mission d'expulser pauvres et mendiants, hors de la ville.

**Chasse-Dieu, Chasse-gueux** : Bedeau, garant de la respectabilité de l'église.

**Chasselatier** : Vigneron, spécialiste du chasselas.

**Chasse-maisne, Chasse-maisnié, Chasse-manée** : 1° Courtier en grains, de *chassemanderie* (autorisation donnée à un meunier de prendre le grain et livrer la farine à domicile). 2° Valet de meunier, souvent chargé du transport.

**Chasse-marée** : Voiturier à cheval qui portait les produits de la mer vers les marchés des villes.

**Chasse-meunet** : *Chasse-mulet*, en Picardie.

**Chasse-monnée, Chasse-mounée, Chasse-moutte** : *Chasse-mulet*, en Franche-Comté.

**Chasse-monte** : Personne chargée de surveiller les paysans qui n'utilisaient pas le *moulin banal* (moulin installé et entretenu par le seigneur, au Moyen Âge, mais dont la population avait l'obligation de se servir car l'usage en était payant).

**Chasse-mulet, Chasseron** : Valet de meunier chargé de porter le blé au moulin et la farine aux boulangers.

**Chassetier, Châssissier** : 1° Ancêtre du vitrier qui garnissait les fenêtres et châssis, de papier huilé. 2° Menuisier fabriquant des châssis, des fenêtres.

**Chasseur** : 1° Fantassin de certains corps de troupe (ex : chasseurs alpins). 2° Soldat de certains corps de cavalerie (ex : chasseurs d'Afrique). 3° Domestique en livrée de chasse qui suivait son maître en montant à l'arrière de sa voiture. 4° Domestique en livrée, attaché à un grand hôtel, à un grand restaurant, à des cercles, chargé de faire les commissions et autres services comme de guetter les taxis. 5° Domestique chargé de fournir le gibier et de s'occuper des chiens, dans les grandes maisons.

**Chasseur au gobet** : Chasseur de perdrix.

**Chasseur de navette** : Tisserand utilisant la *navette* (élément de métier à tisser, souvent fabriquée à partir de bois de cornouiller très dur et de finition très douce) pour réaliser le tissage.

**Chassipol, Chassipot** : 1° Voir *Chacepol*. 2° Concierge, en Bresse.

**Châssissier** : Voir *Chassetier*.

**Chastrenier** : Geôlier.

**Chastreur** : Voir *Castreur*.

**Chasublier, Casublier** : Fabricant ou marchand de chasubles, étoles, chapes et autres ornements d'église (en étoffe).

**Châtelain, Chastelain** : Voir *Capitaine-châtelain*.

**Chatif** : Voir *Chaitif*.

**Châtraire, Châtreur, Châtreux (Berry)** : Voir *Castreur*.

**Châtreur** : Homme des équipages de chasse.

**Chauceor, Chauceteur, Chaucier** : 1° Voir *Chaceor*. 2° Voir *Chaussetier*. 3° Culottier. 4° Cordonnier.

**Chauceur, Chaucieor, Chausseur** : 1° Fabricant ou vendeur de chaussures. 2° Pavé de chaussées.

**Chaucier** : Percepteur du droit de chaussée.

**Chaucier, chaussier, Chaussetier** : Ancien nom du *bonnetier* qui fabriquait ou vendait des bas, des *chausses* (sorte de bas du

## Chaucier





Chaufournier

7<sup>ème</sup> au 16<sup>ème</sup> siècle), et articles de bonneterie.

**Chauderier, Chauderonnier, Chaudrelier** (en Lorraine) : Ouvrier qui fabrique des chaudrons ou objets en cuivre (baignoires, bassinoires, instruments de musique, planche de cuivre pour gravure).

**Chaudier** : 1° Forgeron, maréchal-ferrant. 2° Ouvrier chauffant le métal.

**Chaudronnier** : 1° Voir *Chauderier*. 2° Autrefois, celui qui faisait et vendait des chaudrons, des marmites, et autres ustensiles de cuisine, en fer ou en cuivre.

**Chauffe-cire** : Officier assistant le chancelier dans les cours souveraines, chargé à l'origine de préparer la cire à cacheter.

**Chauffeur** : 1° Autrefois, ouvrier forgeron chargé d'actionner les soufflets, d'entretenir le feu d'une forge ou d'un four. 2° Conducteur d'une machine à feu ou à vapeur (locomotive, locomobile, automobile).

**Chauffier** : Ouvrier qui chauffait les fours.

**Chaufournier, Chauforneur, Chauleur, Chaulier, Cholier, Cauchier** : 1° Fabricant ou marchand de chaux. 2° Ouvrier ou exploitant d'un four à chaux.

**Chaumacier** : Préparateur ou marchand de chaux.

**Chaumeur, Chaumier** : 1° Marchand de *chaume* (paille). 2° Arracheur de chaume dans les champs. 3° Couvreur en *chaume* ou d'autres végétaux (genêt, roseaux).

**Chauvier, Caunier** : Extracteur de chaux.

**Chaussetier, Drapier-chaussetier** : Voir *Chaucier*.

**Chasseur** : Voir *Chauceur*.

**Chaussier** : Voir *Chaucier*.

**Chaussonnier** : Fabricant ou vendeur de chaussons, de pantoufles, de chaussures.

**Chausumier, Chautier, Chauxumier** : Voir *Chaufournier*.

**Chavenacien** : Voir *Cabanasseur*.

**Chaveor** : Ouvrier qui creuse.

**Chavetaigne, Chavetaïn, Cheffetaïn, Cheftain** : Capitaine.

**Chavetonnier, Savetonnier** : *Savetier* (artisan fabriquant des souliers de basane).

**Chesnier, Chaïnier, Chaïniste** : Voir *Chaïneter*.

**Chef de bannière** : Capitaine de quartier dans une ville.

**Chef de taille** : Dans les houillères, responsable d'une trentaine de mineurs travaillant dans une *taille* (galerie d'extraction d'un minerai).

**Chefcier, Chevecier** : Dignitaire ecclésiastique qui avait un bénéfice de *chevecerie* (charge du chevet d'une église ainsi que la garde du trésor, de la cire, des cierges, du luminaire et parfois des habits et ornements ecclésiastiques).

**Chefetaïn, Cheftain, Chevetain, Cheveintaine, Chevetaigne** : 1° Capitaine. 2° Administrateur civil. 3° Propriétaire foncier, seigneur.

**Chef-porion** : Personne qui coordonne tous les travaux effectués aussi bien de jour comme de nuit dans une mine. C'est le plus haut grade dans une fosse.

**Cheitif** : Voir *Chaitif*.

**Chélier, Quélier** : Voir *Chaisier*.

**Chemisier** : Fabricant de chemises, vêtements de jour à l'origine.

**Chenelier** : Voir *Cellerier*.

**Chenevier** : Producteur ou apprêteur de chanvre.

**Chenier** : Ouvrier qui travaillait le chêne.

**Chenilleur** : Ouvrier passementier posant de la *chenille* (travail de soie velouté, rond, qui ressemble à l'insecte du même nom).

**Chennetier** : Valet qui s'occupait des chiens.

**Chépier** : Geôlier.

**Chéptellier, Chétolier** : Personne gardant et nourrissant les animaux par contrat de



bail à cheptel.

**Chercheur** : 1° Contrôleur. 2° Inspecteur. 3° Vicaire d'un doyen de chapitre.

**Cherrier** : Charron.

**Chésier** : Voir *Chaisier*.

**Chesnetier** : Voir *Chaînetier*.

**Chetif** : Voir *Chaitif*.

**Chevalceor, Chevalcheor, Chevalerot** : 1° Chevalier. 2° Voir *Chevaucheur*. 3° Homme ou soldat à cheval.

**Chevalier de l'aune** : Marchand de toile.

**Chevancier** : Préposé aux achats de vivres.

**Chevant** : Bourreau.

**Chevaucheur, Chevaucheur d'écurie** : 1° Au Moyen âge, officier chargé de l'approvisionnement en vivres et fourrage de l'hôtel et de l'écurie du roi. 2° A partir du 16<sup>ème</sup> siècle, maître de poste. 3° Cavalier. 4° Anciennement, messenger royal qui emmenait les plis à cheval et pouvait réquisitionner des chevaux frais.

**Cheveau-léger** : Cavalier de la garde d'un souverain.

**Chevecier** : Voir *Chefcier*.

**Chevetain, Cheveintaine, Chevetaigne** : Voir *Chefetaïn*.

**Cheveur** : Ouvrier verrier qui pratique le *chevage* (cintrage par la chaleur d'un verre plan pour lui faire épouser la forme d'un moule ; par exemple, pour les verres de montre).

**Chevillard** : Boucher qui vend à la *cheville* (en gros ou en demi-gros).

**Chevilleur** : 1° Ouvrier qui tordait les fils entre deux chevilles. 2° Ouvrier qui apprête les soies écruës.

**Chevillior, Chevillier** : 1° Fabricant de chevilles. 2° Ouvrier terrassier.

**Chevrère** : Marchand de chèvres.

**Chevreteur, Chevreur** : Joueur de *chevrette*, *chevrie* ou *cabrette* (en Auvergne) qui est une sorte de cornemuse<sup>1</sup> (son nom venant de l'utilisation de la peau de chèvre pour la confection du sac de l'instrument).

**Chevretier** : 1° Gardien de chèvres. 2° Voir *Chevreteur*.

**Chevrettière** : Ouvrier qui pile la *chevrette* (crevette grise) pour en faire un appât.

**Chevrier** : 1° Marchand ou gardien de chèvres. 2° Scieur de long, monté sur le tronc à débiter en planches, tronc posé sur une *chèvre* (appareil de levage). 3° Jouer de l'instrument de musique appelé *chevrie* (voir *Chevreteur*).

**Chezier** : Voir *Chaisier*.

**Chiboleur, Chibouleur** : Voir *Ciboleur*.

**Chicaneur** : 1° Huissier. 2° Procureur.

**Chienassier** : Soigneur de chiens.

**Chienneur** : Tondeur de chiens.

**Chievetaigne** : Capitaine.

**Chiferneur, Chifonier, Chifrineur** : Musicien, joueur de *chifonie* (genre de vielle à roue du Moyen Âge).

**Chiffetier** : Voir *Chiffonnier*.

**Chiffonnier** : Tisserand.

**Chiffonneur, Chiffonnier** : Celui qui, à l'origine, passant de maison en maison, faisait la récupération des *chiffes* (vieux morceaux de toile de chanvre ou de lin, lavée et blanchie, matière exclusive de la pâte à papier), puis des vieux chiffons, papiers, peaux de lapin, os, etc, pour les revendre à des entreprises de transformation.

**Chifonier, Chifrineur** : Voir *Chiferneur*.

**Chilenier** : Voir *Cellerier*.

**Chineur** : 1° Brocanteur, colporteur, chiffonnier. 2° Dans les manufactures, ouvrier qui appliquait la couleur sur les fils de la chaîne des étoffes,



Chevrier

- Chiffonnier



pour obtenir, après tissage, un dessin sur le tissu.

**Chipeur** : 1° Ouvrier tanneur qui donne au cuir l'apprêt à la danoise. 2° Ouvrier qui se sert de l'*alêne* (poinçon servant à percer le cuir) dans les métiers de cordonnerie, bourrellerie, sellerie.

**Chirareur, Cithareur** : Fabricant, professeur ou joueur de cithare.

**Chresse, Cresse** : Marchand de cire.

**Chirurgien, Chirurgus**: Barbier qui traitait avec ses rasoirs, les plaies, abcès et pratiquait les saignées. Ancêtre du médecin.

**Choleur, Cholier** : 1° Voir *Chaufournier*.

**Cholier, Chêlier, Cayelier, Quêlier** : 1° Voir *Chaisier*. 2° Fabricant de chaires, de sièges élevés utilisés par ceux qui parlaient, qui professaient en public.

**Chorel, Chorier** : Choriste.

**Choulier** : Voir *Cholier*.

**Chromiste** : Ouvrier qui décompose les couleurs pour une copie de tableau ou de peinture.

**Chrysographe** : 1° Copiste de manuscrits en lettres d'or. 2° Ouvrier qui exécutait des *damasquinages* (technique artistique répandue dans l'art médiéval consistant à enchâsser un fil de cuivre, d'or ou d'argent, sur une surface métallique, généralement de fer ou d'acier, afin de créer un motif décoratif) et des broderies en or.

**Chupier** : Voir *Corroyeur*.

**Cibier** : Voir *Cebier*.

**Ciboleur, Cibouleur, Chibouleur** : Fabricant de ciboires.

**Cidrier** : Fabricant de cidre.

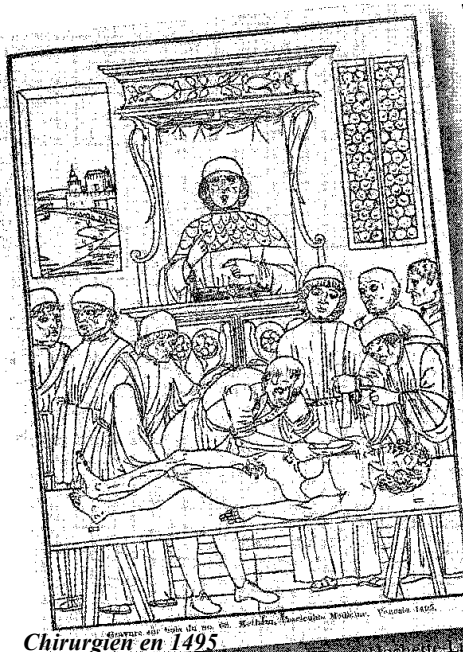
**Cierger, Ciergier, Cirier, Blanchisseur de cire** : Ouvrier travaillant la cire ou marchand de cire, cierges et bougies.

**Cincier** : Fripier.

**Cinénaire** : 1° Esclave qui faisait chauffer les fers à friser. 2° Coiffeur.

**Cinquantenier** : 1° Officier de la milice urbaine qui commandait une compagnie composée de cinquante hommes, sous les ordres d'un quartenier. 2° Juge de village.

**Cinuronnier, Cuillerier, Cuilleriste, Cuironnier, Cymeronnier**: Fabricant de cuillères.



Chirurgien en 1495

**Circiteur, Circuiteur** : 1° Surveillant des aqueducs, des jardins, des champs dans l'antiquité. 2° Officier de ronde. 3° Cavalier servant d'éclaireur.

**Cirier** : Voir *Ciergier*.

**Cirquassien** : Artiste de cirque ambulante.

**Ciseleur** : 1° Artiste qui cisèle les métaux. 2° Bijoutier. 3° Orfèvre.

**Ciselier** : Fabricant de ciseaux.

**Cistier, Cistrier** : Vannier, fabricant ou marchand de corbeilles.

**Citoleur, Citoleor, Citouleur** : Fabricant ou joueur de *citole* (instrument à cordes pincées en usage jusqu'au XIV<sup>e</sup> siècle, ancêtre du cistre).

**Claceler, Clacelier, Clachelier, Clachonier, Claconier** : 1° Fabricant de clés. 2° Majordome. 3° Sommelier. 4° Geôlier.

**Clappeur, Claqueur**: Applaudisseur gagé pour un spectacle.

**Clapteur** : Fabricant de *clappes* (planches dont on fait les tonneaux).

**Clarcelier** : Geôlier.

**Clargie** : Prêtre.

**Clargeon, Clergon** : Petit clerc.

**Clarier** : Vendeur de vin *clairer* ou *claré* (d'abord vin de liqueur fait avec du miel et des épices puis à partir du 14<sup>ème</sup> siècle vin rouge léger).

**Clariouer** : Joueur de clairon.

**Clarjon** : Voir *Clargeon*.

**Clarselier** : Geôlier.

**Clasique, Clausique** : Sonneur de trompette guerrière.

**Clauteur** : Voir *Crocheteur*.

**Clauweteur, Claveteur** : Cloutier, fabricant ou marchand de clous.

**Clavaciniste** : Fabricant, professeur ou joueur de clavecin.

**Clavaire** : 1° Gardien des clés d'une ville, d'un trésor. 1° Percepteur d'impôts. 3° Administrateur de territoire. 4° Receveur particulier.

**Clavateur, Claveteur** : Voir *Clauweteur*.

**Clavateur** : 1° Jeune soldat à Rome qui exerçait avec un bâton, en guise d'épée. 2° Valet qui portait le bagage d'un soldat.

**Claveleir, Clavendier** : 1° Religieux porteur des clés du couvent. 2° Econome et régisseur.

**Claveteur, Clavetier** : Voir *Clauweteur*.

**Claver, Clavier, Clavigier** : 1° Responsable des clés d'un château ou d'une propriété. 2° Portier.

**Clavère** : Suivante d'une dame.

**Clavierier** : Serrurier fabricant de clés.

**Clavessiniste** : Voir *Claveciniste*.

**Clavateor, Claveuteur** : Voir *Clauweteur*.

**Claveucier, Claveurier, Claveusier** : 1°



Cirier - Chandelier

Serrurier. 2° Fabricant de *clavettes* (petites clefs).

**Clavier, Clavigier** : Voir *Claver*.

**Clawetour** : Voir *Clauweteur*.

**Clegetel, Clejouin** : Petit clerc.

**Clerc** : 1° A l'origine, personne sachant lire, écrire et compter, au service d'un seigneur, d'un commerçant, d'une corporation. 2° Employé au service du clergé régulier ou séculier. 3° Collaborateur d'un notaire, d'un avoué, d'un huissier. 5° Greffier.

**Clerc d'à-bas** : En Anjou, contremaître qui dirige les travaux dans les ardoisières.

**Clerc de ville** : Ecrivain public.

**Clerc des requêtes** : Personne qui instruisait les instances des requêtes du palais.

**Clercelier** : 1° Geôlier. 2° Huissier, portier.

**Clerçon, Clerconel, Clerconet, Clereton, Clergault, Clergeau, Clergeault, Clergel, Clergeon, Clergeot, Clergetel, Clergon, Clergun, Clerjon** : Petit clerc.

**Clergeresse, Clergesse** : Femme qui était chargée d'administrer les affaires de la communauté des lingères de Paris.

**Clerget** : Prêtre.

**Clétier** : Ouvrier qui fabrique des clés d'instruments de musique à vent.

**Clevier** : Geôlier.

**Clicheur** : Ouvrier typographe qui établit un *cliché* (plaque reproduisant une gravure).

**Clincailler, Clinquailleur, Clinquailleur, Clinquailleur, Quincailler** : Personne qui vendait de la *clincaille* ou *quincaille* (ustensiles, instruments de fer ou de cuivre comme couteaux, ciseaux, chandeliers, etc.).

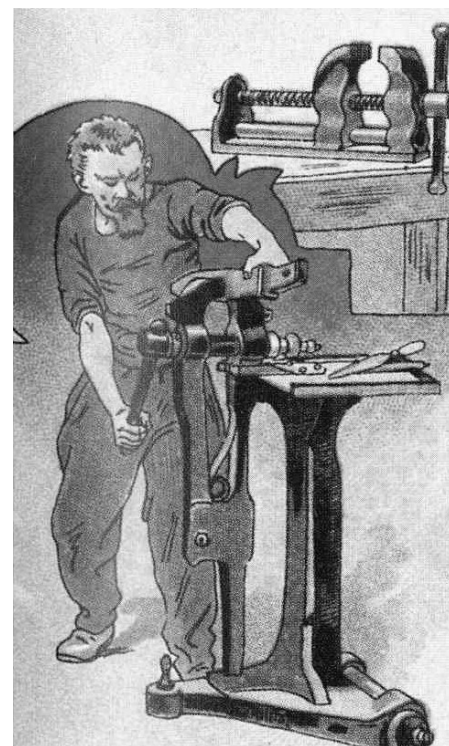
**Clivier, Criblier** : Fabricant ou marchand de *crible* (machine qui sert à débarrasser les grains des éléments indésirables).

**Cloarec** : Clerc, en Bretagne.

**Clochemain, Clocheman, Clocheron, Clockeman** : Sonneur de cloches.

**Clocheteur, Clochetier, Saintier** : Fondateur de cloches.

**Clocheteur des trépassés, Crieur des corps** : Homme qui précédait les convois funèbres en faisant tinter une clochette.



Serrurier

*A suivre*

### **Sources :**

*Dictionnaire des vieux métiers de Paul Reymond*

*Généalogistes ! Ethnographes ! Votre dictionnaire d'Alain NEMO*

*Lexiques des métiers d'autrefois de Jean DELORME*

*Dictionnaire des Métiers de Daniel Boucard*

<http://www.antan.info/>

<http://dictionnaire.reverso.net/>

<http://www.vente-cernunnos.com/mestiers.html>

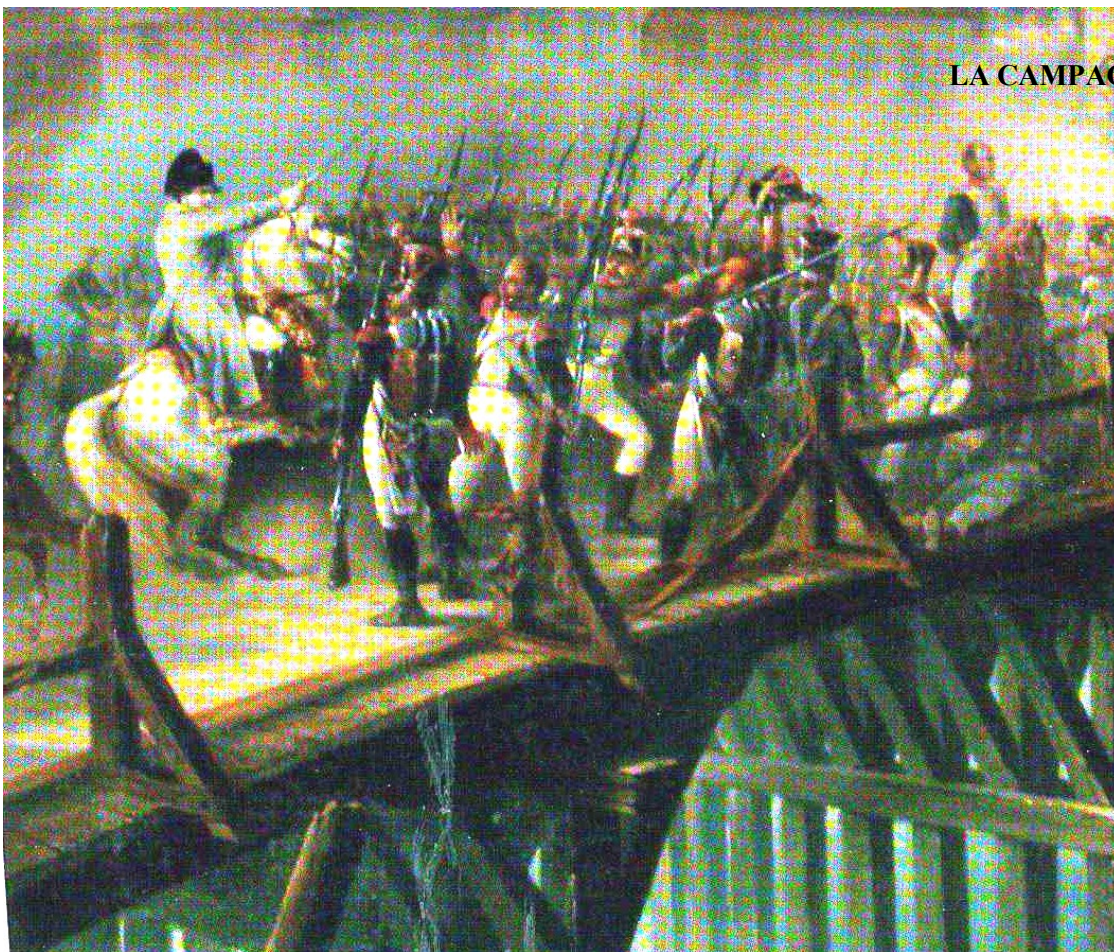
<http://fr.wikipedia.org/wiki/GeneaWiki>

<http://fr.wikisource.org/wiki/Wikisource:Accueil>

*Gravures recueillies de Colette BRIQUET fiches personnelles.*



# SORTIR



1814

LA CAMPAGNE DE FRANCE

Napoléon Ier à la Bataille d'Arcis s/Aube le 20 mars 1814  
Huile sur toile, Musée du Louvre en dépôt au Musée des  
Beaux-Arts de Troyes

**Jeudi 16 octobre 2014**  
**Réunion mensuelle**  
**Rendez-vous 14 heures précises**

**Hôtel-Dieu-le-Comte**  
**Visite privée et commentée**  
**« 1814 et la Campagne de France »**

**Forum de GENEALOGIE**  
**Union Généalogique de Bourgogne**

Organisé par le Cercle Généalogique de Côte-d'Or  
sous le haut patronage du Maire de Dijon

**Samedi 18 Octobre 2014**  
**Centre ville de Dijon**  
**Salle Devosge de 9 h 30 à 18 h**  
Infos et renseignements : 03.80.45.42.18 / [cgcotedor@orange.fr](mailto:cgcotedor@orange.fr)

**RENDEZ-VOUS DIJON**  
**Samedi 18 octobre 2014**

**Salle Devosge de 9 h 30 à 18 h**  
Infos [cgcotedor@orange.fr](mailto:cgcotedor@orange.fr)

Union Généalogique de Bourgogne  
Cercle Généalogique de Côte d'Or  
Cercle Généalogique de Saône et Loire  
Société Généalogique de l'Yonne  
Généalogie, Entraide, Recherche en Côte d'Or  
Centre Généalogique de l'Aube  
Et bien d'autres.

**Venez nous rendre visite, nous y serons**  
**A BIENTÔT**

# TRÉSORS DE LA SÉRIE G

## RENCONTRE DANGEREUSE!!!

1498 - 1499

Lundi avant la nativité de St Jean, poursuites contre Jean PANON, foulon, laïque.

Le vendredi précédent, Jean PANON et Michel MINELLE, clerc, se baignaient dans la rivière de la Planchette-Clément. Den nageant en sens inverse, ils se rencontrèrent tête contre tête. L'accusé, non content de heurter Michel avec violence, le prit par les cheveux et lui fit boire deux ou trois coups. Il le frappa aussi plusieurs fois du poing ou de la main. Il est condamné à une amende d'une livre de cire et renvoyé au pénitencier.

## IN VINO VERITAS

1498 - 1499

Poursuites contre JACQUET de Romilly, laïque.

Le jour de la fête du St Sacrement, l'accusé rencontrant Thomas BRYOIS, clerc, près de la porte de Comporte à Troyes. Le dialogue suivant s'engagea entre eux :

Jacquet : « Y a-t-il bon vin en la ville ? »

Thomas : « Je ne viens pas de boire du vin, je viens de manger du lait »

Jacquet : « Si tu n'avais pas bu du vin, tu ne parlerais pas si hault, tu parles moult gros, il semble que tu sois engendré d'une truye. »

Thomas : « Je suis aussi bel homme que tu es. Te semble-t-il que je soye filz d'un pourceau?? »

Là-dessus les deux hommes se battirent et Jacquet porta à son adversaire deux coups de couteau.

# POÈME

## CHEMINS D'EXIL

Je marche, solitaire, sur les chemins d'exil,  
L'exil est un abîme sans fond...

Loin de ma terre, et loin des villes,  
Sans fin, je répète son nom.

La Dame est en moi, comme une île  
Entourée d'océan.

Perdu dans l'univers hostile,  
J'interroge le vent.

Le vent dit : « Le soleil te baigne,  
Il baigne aussi son toit.  
Et le soir venu, quand elle peigne  
Sa chevelure de soie,

Parfois, elle regarde la lune  
Au même endroit que toi ;  
Et moi, qui souffle dans les dunes,  
Je la caresse parfois. »

Je marche, solitaire, sur les chemins d'exil ;  
L'exil est un abîme sans fond...  
Loin de ma terre, et loin des villes,  
Sans fin, je répète son nom.

Et m'avançant vers l'inconnu,  
Je remercie le vent  
D'avoir caressé sa peau nue,  
Ne fut-ce qu'un instant...

*Jean Paul GOFFIN A.1442*

## Votre attention !

La rubrique des Questions-réponses ne se nourrit qu'à l'aide de votre courrier mais aussi des recherches des bénévoles et de leur dévouement.

N'hésitez pas à l'alimenter mais pensez aussi qu'il n'est pas toujours facile de trouver ce qui vous a posé une énigme.

Soyez donc indulgents et si vous trouvez par vous-mêmes des réponses, n'oubliez pas de nous les faire connaître, elles peuvent aider les autres.

Merci de votre compréhension

## CALENDRIER des REUNIONS

### ARCHIVES DEPARTEMENTALES

#### JEUDI après midi 14 heures

**Jeudi 13 novembre 2014**

**Jeudi 11 décembre 2014**

**Jeudi 8 janvier 2015**

**Jeudi 12 février 2015**

# LU POUR VOUS

Par Elisabeth HUÉBER A.2293

## Ardennes Tiens ferme ! N°139

- Les marbriers de Charleville aux 17e et 18e siècles

## Généalogie Briarde N°97

- Soldats de 14-18 inscrits sur le monument aux morts de Vaires-sur-Marne, Verdelot et Poincy  
- Raymond SOUPLEX, acteur et chansonnier + son ascendance

- Saint-JOHN de CREVECOEUR, écrivain, diplomate + son ascendance

- Guy Pierre FAUCONNET, peintre et décorateur + son ascendance

- Ernest Stanislas BERTHAULT, chef de bataillon topographe des armées + son ascendance

- Mariages de Seine & Marnais à Montrouge de 1857 à 1871

- Décès de gardes mobiles seine & marnais à Bicêtre

- Le *Centenaire*, poème d'Adrien GODINAT

- Migrants seine & marnais à La Réunion et l'Île Maurice

- Actes de Briards éloignés

## Nos ancêtres et Nous N°142

- Raymond ROCHETTE, peintre et son ascendance

- Jean DARD, 1er instituteur français au Sénégal en 1816

- Pierre Alexandre MORLON, sculpteur et médailleur + son ascendance

- Les écorcheurs de la Comté-au-Brionnais

- Les récollets à Marcigny de 1623 à 1787

## Généa-89 N°142

- Icaunais décédés à l'hôpital Beaujon

- Icaunais mariés à Dampierre-en-Burly (45)

- Actes d'Icaunais dans la Manche

## Généalogie en Aunis N°99

- Marie Louis Adolphe GUILLAUMAT

## Géné-Carpi N°77

- Les Optants

- L'Alsace-Lorraine sous le régime allemand

- Le palais impérial d'Innsbruck (fin)

## Champagne Généalogie N°143

- Les soldats marnais de la Révolution (3)

- Vocabulaire champenois

- Les biens de nos ancêtres

- Nos ancêtres et la religion

- Centenaire de la 1ère bataille de la Marne

- Les moulins de la Marne (suite)

## CGHSeine & Marne N°59

- Paléographie, étude de l'écriture

- L'alimentation de nos ancêtres

- Été 1914

## RÉPONSES A QUESTIONS ANCIENNES

POSÉES par Denis BIGOT A. 1786

J'ai **Écouté** pour vous une magnifique chanson interprété par Florent PAGNY :

*LE SOLDAT :*

*A l'heure où la nuit passe au milieu des tranchées  
Ma très chère Augustine, je t'écris sans tarder,  
Le froid pique et me glace et...*

Extrait de l'album « Vieillir avec toi » (2013)

Paroles : Marie Bastide, compagne de Calogero

Musique : Maurici Calogero

[http://www.parolesmania.com/  
paroles\\_florent\\_pagny\\_4382/  
paroles\\_le\\_soldat\\_1833044.html](http://www.parolesmania.com/paroles_florent_pagny_4382/paroles_le_soldat_1833044.html)

### 012-058 – THOMASSIN

Pierre THOMASSIN † 3.03.1779 Savières

### 012-059 – TISSERAND

Antoine TISSERAND † 13.11.1783 Trainel

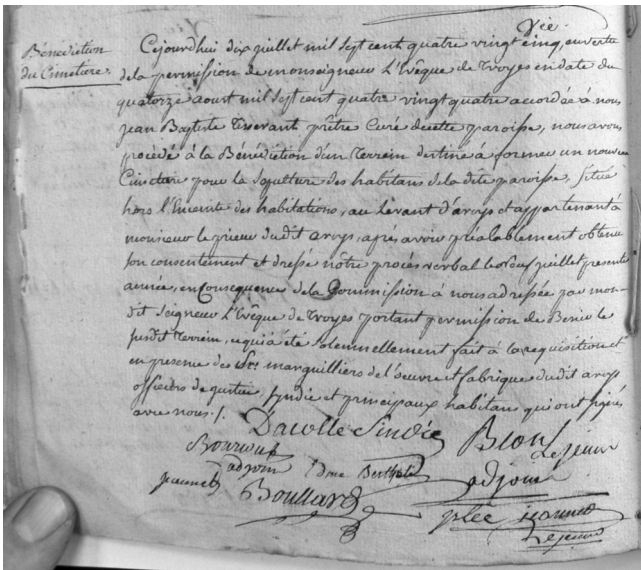
### 012-081 – PETIT

Jean Baptiste PETIT o 25.06.1698 Viâpres le Petit

### 012-087 – VINCENT

Marie Marguerite VINCENT o 21.11.1779 Trainel St Gervais



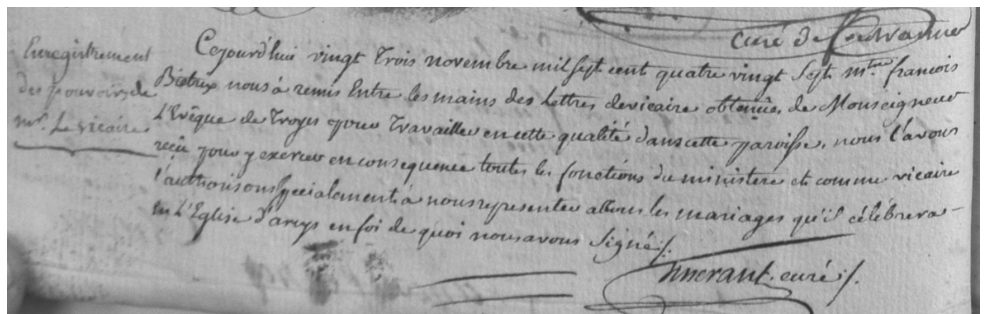


## Bénédictio du cimetière

Ce jourd'hui dix juillet mil sept cent quatre-vingt-cinq en vertu de la permission de monseigneur l'évêque de Troyes en date du Quatorze aout mil sept cent quatre-vingt-quatre accordée à nous Jean Baptiste Tisserand prêtre curé de cette paroisse nous avons procédé à la bénédiction d'un terrain destiné à former une nouveau cimetière pour la sépulture des habitants de la dite paroisse situé hors l'enceinte des habitations au levant d'Arcys et appartenant à monsieur le prieur dudit Arcys, après avoir préalablement obtenu son consentement et dressé procès-verbal le neuf juillet présente année, en conséquence de la commission a nous adressée par mondit seigneur l'évêque de Troyes portant permission de bénir le susdit terrain, ce qui a été solennellement fait à la réquisition et en présence des Srs marguilliers de l'œuvre et fabrique dudit Arcys officiers de justice, syndic et principaux habitants qui ont signé avec nous

Dacolle syndic Bion le jeune adjoint  
 Bouriot adjoint Edme Berthelin adjoint  
 Jeannet adjoint Boullard Plé Jeannet le jeune  
 Guillemot Jobert Mongin Tisserand cure d'Arcys

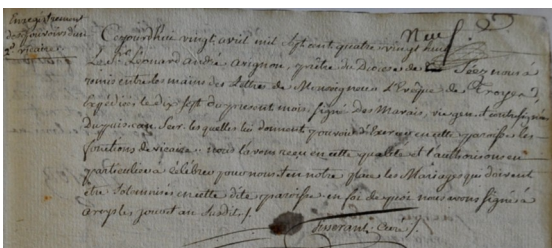
Source A.D. Aube 4E 006/7



## Enregistrement des pouvoirs de M. le vicaire

Ce jourd'hui vingt-trois novembre mil sept cent quatre-vingt-sept Me François Bietrix nous a remis entre les mains des lettres de vicaire obtenue de monseigneur l'évêque de Troyes pour travailler en cette qualité dans cette paroisse, nous l'avons reçu pour y exercer en conséquence toutes les fonctions du ministère et comme vicaire l'autorisant spécialement à nous représenter à tous les mariages qu'il célébrera en l'église d'arcys en foi de quoi nous avons signé

Tisserand curé



## Enregistrement des pouvoirs d'un 2<sup>ème</sup> vicaire

Ce jourd'hui vingt avril mil sept cent quatre-vingt-huit le Sr Léonard André Avignon, prêtre du diocèse de Seez nous a remis entre les mains des lettres de Monseigneur l'évêque de Troyes expédiées le dix-sept du présent mois signées Desmarais vic. gén. et contresigné Dupuis can. Ser. lesquelles lui donnent pouvoir d'exercer en cette paroisse les fonctions de vicaire, nous l'avons reçu en cette qualité et l'autorisons en particulier à célébrer pour nous et en notre place les mariages qui doivent être solennisés en cette dite paroisse en foi de quoi nous avons signé

arcys les jours et an susdits Tisserand curé



# QUESTIONS

*RAPPEL : Merci de respecter les consignes suivantes :*

- **UNE SEULE QUESTION PAR FEUILLE 21X29,7**
- **ÉCRIVEZ AU RECTO SEULEMENT**
- **PATRONYMES EN LETTRES CAPITALES**
- **INDIQUEZ VOS NOM, PRÉNOM, ADRESSE ET NUMÉRO D'ADHÉRENT SUR CHAQUE QUESTION**

Donnez le maximum de renseignements susceptibles d'aider la recherche : type d'acte, dates les plus précises possibles, paroisse ou commune, etc...

## ABRÉVIATIONS GÉNÉALOGIQUES COURANTES

naissance .....	o	avant 1750.....	/1750	père.....	P
baptême .....	b	après 1750 .....	1750/	mère .....	M
mariage .....	x	douteux .....	?	filleur (e).....	fl
contrat de mariage .....	Cm	environ (date) (circa) .....	ca	parrain .....	p
divorce .....	)(	fils .....	fs	marraine .....	m
décès .....	+	filie (filia) .....	fa	témoin .....	t
nom/prénoms inconnus .....	N...	veuve (vidua) .....	va	testament .....	test

y : au même lieu que celui cité auparavant. Exemple : Payns 16/2/1710, y + 30/3/1768, y x 4/6/1736.

### **14.029-BENOIT**

Ch. † 1723/ région de St Flavy ou Fontaines-Fourches Seine et Marne de BENOIT Pierre o 1711 St Flavy x 1734 Prunay-Belleville à COLLOT Madeleine † en 1747 à St Flavy dont :

BENOIT Pierre x 1764 à Fontaines-Fourches  
Veuf à 36 ans donc possible remariage

*Denis BIGOT A.1786*

### **14.030-DRUGEON-DRUJON**

Ch. parents de DRUGEON Jean-Baptiste x et †. Au x du 16.10.1764 à Chessy les Prés ils sont déjà †

*Colette DUBANTON-MICHEL A.2742*

### **14-031-GATEAU-PRIN**

Ch. x /1700 région de Trainel ou dans l'Yonne de GATEAU Etienne et PRIN Marie les 2 † /1728 dont :

GATEAU Madeleine o ca 1700 x 1728 Trainel St Gervais

*Denis BIGOT A. 1786*

### **14-032-GUILLEMIN**

Ch. à savoir où et quand sont o les 2 frères : GUILLEMIN Marceau et Pierre peut-être à Troyes entre 1906 et 1920 fs de GUILLEMIN Edouard Etienne et de DELACOURT Maria Amandine y x 10.03.1906

*Colette THOMMELIN-PROMPT A.1543*

### **14-033-GUINOT**

Ch. o 1710-1720 de GUINOT Louis fs de Jean et de BOURDOT Jeanne x 1710 Channes, père y † 1720

*Denis BIGOT A.1786*

### **14-034-JUVENEL-FLEURY**

Ch. o et x Trannes, Juvanzé, Géraudot, Bossancourt, Villy en Trodes, Montieramey de JUVENEL Nicolas et FLEURY Marguerite dont :

JUVENEL François o 14.08.1689 Villy en Trodes x 4.11.1709 Troyes Ste Madeleine † 05.10.1747

JUVENEL Laurent o ca 1689 ? où. Les FLEURY sont présents à Trannes

*Renée GAUNET A.2715*

### **14-035-JUVENEL**

Ch. o ca 1689 de JUVENEL Laurent fs de Nicolas et de FLEURY Marguerite x 16.09.1721 Trannes avec BRIDON Elisabeth y o 4.04.1689. JUVENEL Laurent † 22.04.1744 Géraudot. Les enfants de ce couple naîtront à Juvanzé, Trannes, Géraudot

*Renée GAUNET A.2715*

### **14-036-MARION-BOURGEOISAT**

Ch. † 1748/région de Trainel, Courceroy, La Motte-Tilly de MARION Jean et BURGEOISAT Marie dont :

MARION Marguerite x 1737 Trainel

MARION Claude x 1748 La Motte-Tilly

MARION Jean y x 1743

MARION Anne x Courceroy

*Denis BIGOT A.1786*

#### 14-037-MONTEL

Ch. o ca 1661 et asc de MONTEL Jacques x 21.01.1686 Auxon à HAILLOT Anne. Il est dit marchand de Segulle en Auvergne

*Marie-France LABREVOIS A.2029*

#### 14-038- POINLOUP-GILLOPE

Ch. x /1690 région de Trainel de POINLOUP Jean † /1710 et GILOPPE Marie † 1710-1720 dont :

POINLOUP Marie x 1710 Trainel St Gervais

POINLOUP Catherine y x 1720

*Denis BIGOT A.1786*

#### 10-039-RENAUD-RENAULT

Ch .† 1730-1740 région de Soligny,Trainel de RENAULT Charles xx 8.02.1714 Trainel St Gervais à LECLERC Marie dont :

RENAULT Laurent o 1730 Soligny ; épouse y x 1731

RENAULT Jean y x 1739

*Denis BIGOT A.1786*

#### 14-040- ROBIN-BERLOT

Ch. o x † et asc de ROBIN Jean et BERLOT Edmée P et M de ROBIN Jean-Baptiste o 11.15.1798 à Eaux canton d'Auxon avant la Révolution

*Michel ROBIN A.2606*

#### 14-041- ROBIN-MEGE

Ch. o MEGE Marie vers 1800 à Vaucouard commune de St Mards en- Othe ou environs et x avec ROBIN Jean-Baptiste /1825

*Michel ROBIN A.2606*

#### 14-042-SOUY-BRUNET

Ch. † en 1934 de SOUY Adèle Eudoxie o 26.09.1848 à Sancy les Provins, Seine et Marne x à BRUNET Émile Casimir fa de SOUY Joseph Désiré et SUS-SEAU Geneviève Adélaïde

*Yolande PAYEN-MASSEY A.1657*

#### 14-043-THOYER

Ch. † à Troyes paroisse St Jean de THOYER Pierre o 17.03.1721 Troyes paroisse St Jean fs de Edme et ROISARD Anne

*Colette THOMMELIN-PROMPT A.1543*

*Questions arrêtées au 26.08.2014*

*Jeannine FINANCE A.2091*

*Suite de la page 23*

1671-CAFFET Edmée + 13.10.1710 Lantages

1672-BOURGOIN Antoine + 28.05.1680 Isle-Aumont

1673-LEVEQUE Jeanne ° ca 1622 + 17.04.1697 Isle-Aumont

1674-DEVANLAY Claude

1675-COLLOT Edmée

1676-PARIGOT Pierre ° 19.02.1615 Isle-Aumont

1677-NOLESON Marguerite + 26.03.1677 Isle-Aumont

1678-COURTOIS Pierre

1679-TREMEL Sébastienne

1680-BERTHELIN Jean l'ainé ° 10.04.1659 Isle-Aumont y 1x 22.11.1683 (2x Matherat Jeanne) y + 22.04.1730

1681-DEROSIERES Jeanne ° 15.05.1660 Isle-Aumont y + 17.10.1694

1682-MATRAT (MATHERAT) Jean + 9.02.1700 Isle - Aumont

1683-GAMBEY Jeanne

1684-VACHERAT Jean

1685-GROSSINE Marguerite

1686-FARDET Nicolas

1687-HYDANGE Jeanne

1688-COLLIN Nicolas

1689-BENOIST Pasquette

1690-TREMEL Jean + 8.05.1669 Isle-Aumont

1691-BERTHELOT Marie ° 9.12.1634 Isle-Aumont y + 08.11.1669.

1692-LECOEUR François + 30.04.1691 Isle-Aumont

1693-BOURGOUIN Jeanne ° ca 1637 + 23.12.1697 Isle-Aumont.

1694-BOURGIGNAT Jean (Eustache) ° 16.02.1649 Isle-Aumont y x 7.11.1678 y + 6.03.1728

1695-MASSEY Jeanne ° 04.04.1652 Isle -Aumont y + 21.04.1712

1696-PILLON Etienne

1697-CONTANT Marguerite

1698-GIBERT Antoine

1699-PILLON Jeanne + 27.07.1676 Brantigny

1704-GALLEREY Jean o ca 1643 x 29.04.1675 Piney y + 25.05.1724

1705-HARMAND Anne ° 3.07.1642 Piney y + 21.12.1702

1708-GODINOT Pierre ° ca 1627 x 8.10.1664 Piney y + 12.04.1692

1709- GRANDNOM Louise + 12.06.1706 Piney

1710-PARISOT Jean ° ca 1659 + 28.09.1721 Piney

1711 -MERGEE Marguerite ° 21.08.1660 Piney

1712-LUCAT Phillipe x 18.08.1658 Piney

1713-GODINOT Anne + 5.05.1687 Piney

1714-GIGAUX Louis

1715-GRANDNOM Jeanne ° 19.03.1642 Piney

1716-SARDIN (SARREDIN) Jean o 19.09.1630 Piney y x 25.03.1658

1717-COQUIN Madeleine o 20.03.1639 Piney

1718-RODIN Jean

1719-BOISSONAT Barbe ° 24.08.1646 Piney y † 2.04.1674

1758=1262-HAILLOT François

1729=1263-NOBLE Jeanne

1730= 1264-PARIGOT René

1731= 1265-NOLESON Marguerite

1736-BRICARD François

1737-POURILLE Edmée

1740-DOSSOT Simon x 17.11.1677 Villy le Maréchal

1741-TREMEL Marie

1742-BUTAT Jacques x 12.12.1667 Villy le Maréchal y + 23.12.1683

1743-PAYNOT Edmée

*A suivre page 39*

# RÉPONSES

**RAPPEL : Merci de respecter les consignes suivantes :**

- **UNE SEULE QUESTION PAR FEUILLE 21X29,7**
- **ÉCRIVEZ AU RECTO SEULEMENT**
- **PATRONYMES EN LETTRES CAPITALES**
- **RAPPELÉZ L'INTITULÉ (NUMERO ET NOM) DE LA QUESTION À LAQUELLE VOUS RÉPONDEZ**
- **INDIQUEZ VOS NOM, PRÉNOM ET NUMÉRO D'ADHÉRENT SUR CHAQUE RÉPONSE**

## 14-014-BROË-GABRIELLE

x 1.06.1847 Praslin BROË Edme Magloire à 3.03.1822 Praslin y dmt fs naturel de BROË Reine épouse BRUNET François man. et GABRIELLE Clémentine o 15.12.1828 Troyes † 14.08.1861 Praslin, enfant trouvée déposée à midi dans l'angelot de l'Hospice de Troyes inscrite aux registres sous les numéros 9080 et 7077

*B. REIGNER-TROUDE A.2124*

## **X 20.11.1831 Praslin**

BRUNET François charbonnier 51 ans o et dmt Praslin fs de †Alexis charbonnier et † PETIT Marie dmt Praslin ; vf de PARISOT Madeleine et BROË Reine o 19.03.1787 Praslin y dmt manouvrière fa de † Edme tisserand et † LACROIX Marie dmt Praslin

*B. REIGNER-TROUDE A.2124*

## 14-030-DRUGEON-DRUJON

DRUJON Jean-Baptiste charpentier à la Chapelle de Flogny Yonne x à CHEVILLON Anne pas trouvé les dates de o x †/1764 de ce couple dont :

DRUJON Jean-Baptiste manouvrier o ca 1742 †13.08.1782 Chessy les Prés y x 16.10.1764 à GAUCHOT Anne y o 12.03.1741 y †2.01.1793 dont :

DRUJON Anne o 24.07.1765 Marolles sous Lignières x 14.02.1791 Chessy les Prés à BERNOT Mathieu

DRUJON Catherine o 24.11.1766 Chessy les Prés

DRUJON Pierre y o 24.02.1768

DRUJON Jean-Baptiste y o 9.09.1769

DRUJON Marie Moyse y o 20.12.1772

DRUJON Marie Anne y o 17.07.1775

DRUJON Geneviève Marie Elisabeth y o 28.01.1781

DRUJON Edmée y o 24.07.1782 y x 12.09.1808 à FAILLY Edme Simon

*Yves CHICOT A. 2302*

## 14-032-GUILLEMIN

GUILLEMIN Edouard Etienne mécanicien o 31.10.1880 Morley Meuse x 10.03.1906 Troyes à DEVALLAND Marie Amandine o 12.04.1888 Chavannes les Grands Ter. de Belfort †6.03.1919 Troyes xx 10.04.1920 Troyes à ROVELLI Adèle Marguerite o 11.03.1892 St Leger sous Brienne  
Enfants issus du 1<sup>er</sup> mariage :

GUILLEMIN Pierre Edouard Ernest ajusteur o 31.03.1907 Mailly le Camp x 18.01.1930 St André les Vergers à BONNET Odette Hortense Marguerite o 23.07.1908 Troyes

GUILLEMIN Marceau Anatole Gustave bonnetier o 18.12.1908 Mailly le Camp x 29.04.1933 Ste Savine à DESESSARD Solange Marthe o 19.08.1914 Troyes. Un fs GUILLEMIN Claude Marceau o 1934 St André les Vergers

*Yves CHICOT A. 2302*

## 14-034-JUVENEL-FLEURY

### 14-035-FLEURY

JUVENEL Nicolas chirurgien †/1709 x pas trouvé date à FLEURY Marguerite † 1709/-/1721 dont :

JUVENEL François boulanger à Troyes o 14.08.1689 Villy en Trodes x 4.11.1709 Troyes Ste Madeleine à BRISSARD Marie y o 3.01.1667 (vve de M. GONNIER x 17.01.1689) †10.10.1749 Troyes hôpital

JUVENEL Laurent Laboureur à Géraudot o pas trouvé y † 22.04.1744 x 16.09.1721 Trannes à BRIDON Elisabeth y o 4.04.1699 † /1755

Paroisse de Villy en Trodes, il y a des lacunes de 1692 à 1708.

*Yves CHICOT A. 2302*

## 14-037-MONTEL

MONTEL Jacques b. 14.01.1662 Segur les Villas Cantal fs de Jehan y †/15.02.1694 et SALESSES Jehanne y † 15.02.1694

SALESSES Jehanne fa de Jean et BENOIT Jeanne

SALESSES Jean marchand porte balle du pays d'Auvergne y o 20.02.1648 †29.03.1685 Auxon fs de Jean et Benoit Jeanne. T. du décès MONTEL Pierre MONTEL Jacques et Anthoine et ses cousins.

Enfants du couple MONTEL Jehan et SALESSES Jehanne

MONTEL Anne o 10.05.1640 Segur les Villas

MONTEL Michel y o 30.12.1641

MONTEL Pierre y o 27.01.1656 y † 26.05.1710 à 60 ans x ca 1690 à DALBY Marguerite : 5 enfants

MONTEL Anthoine y † 7.09.1700 x ca 1691 à MESNIER Marie : 3 enfants

† 7.12.1709 Ervy le Chatel de MONTEL André 16

ans fs de Pierre marchand mercier de Segur et D'ARQ Marguerite. T. le père, VIGNERON Alexandre, be-  
deau

*Marie France LABREVOIS A.2029*

#### **14-043-THOYER**

TOYER Edme x RILLIOT Marguerite o 1694 †  
11.03.1720 Troyes St Jean xx 25.06.1720 Troyes St  
Jean à ROISARD Anne dont :

TOYER Pierre o 2.03.1721 Troyes St Jean y  
†17.03.1721

THOIER Anne y o 15.10.1724

TOYER Edmée y o 3.02.1727

Paroisse de Troyes St Jean

La mention du décès de TOYER Pierre en date du

17.03.1721 est rajoutée dans le bas de l'acte de nais-  
sance du 2.03.1721.

Il n'y a pas d'acte de décès en date du 17.03.1721

Acte de naissance de Pierre TOYER 2.03.1721

Pierre fils d'Edme TOYER vigneron et de Anne ROI-  
SARD sa femme, a été baptisé. Le parr : Pierre LE  
DUC, la marr : Marie RILLIOT, le parrain seul a  
sceu signer. LE DUC .

*Le dit enfant a été inhumé dans cette Eglise le 17 du  
même mois en présence de son père.*

*Yves CHICOT A.2302 bénévole*

***Réponses arrêtées le 26.08.2014***

***Jeannine FINANCE A.2091***

1744-LEBON Pierre ° 1644 x 26.02.1669 Montreuil sur  
Barse y + 25.12.1709

1745-TRENARD Marguerite ° + 27.09.1698 Montreuil

1746-CONTENT Etienne° ca 1643 x 2.07.1674 Montreuil  
sur Barse y + 14.10.1727

1747-CHAUSSIN Jaquette + 9.06.1720 Montreuil / Barse

1748-PESCHEUR Nicolas ° 1663 + 11.11.1703 Montreuil

1749 MICHELET Edmée + 20.01.1714 Montreuil

1750-LEVEQUE Jean

1751-GERVAIS ?

1752-VILLAIN Jean x 21.11.1678 Briel y + 22.05.1695

1753-BARROIS Nicole ° ca 1654 + 15.11.1712 Briel

1754-GUILLAUME Nicolas° ca 1651 x 9.11.1674 Briel sur  
Barse y +28.02.1688

1755-NERAT Marie° ca 1652 + 16.09.1723 Briel s Barse

1756-MENISSEL Martin ° ca 1652 x 24.11.1672 Montreuil  
+ 27.01.1701 Montieramey

1757-COURTHIER Jeanne

1758-THIERRY François + 9.07.1727 Montieramey

1759-GUILLAUME Anne ° 8.12.1669 Montieramey +  
1.05.1741 Briel sur Barse

1780-CHAVANCE Marcel

1781-PLAGE Thérèse

1782-MATOUILLOT Pierre ° ca 1682 + 1.02.1734 Mon-  
tieramey

1783-MICHELET Anne

1796-MONTAGNE Marin

1797-ROY Marguerite † 30.06.1675 Sommeval

1798-MARINOT François

1799-PERTRAME(?) Edmée

1800-PITHOIS Nicolas ° ca 1633 x 2.09.1663 La Loge  
Pomblin y + 5.10.1693

1801-FANCHELOT Catherine + 8.08.1670 La Loge Pomb

1802-BERTHIER Louis

1803-MAUGARD Marie + 7.02.1702 La Loge-Pomblin

1804-MARIOTTE Jean

1805-ARBELOT Marie

1806-PERRON Nicolas

1807 DELINOTES Aimée

1808-MASSON Jean

1809-BÈGUE Edmée

1812-MAIRE Gabriel (1x Patrois Edmée)

1813-GAUTHIER Jeanne

1814-GOUGE Jean + 22.01.1711 Isle-Aumont

1815-FOURNIER Henriette ° ca 1643 + 1.12.1709 Isle-  
Aumont

1816-VAILLOT Edme + 19.08.1712 Montceaux les Vaudes

1817-COLLOT Jeanne

1818-PAJOT Edme x 21.01.1681 Montceaux les Vaudes

1819-MAIRE Jaquette

1820-BRELIE Pierre

1521-BAZIN ?

1822-GRENON Jacques x 5.09.1673 Courteranges

1823-MANGIN Marguerite

1830-DE LA COURT Jacques ° 18.05.1655 Laubressel

y x 26 .11 .1678 y + 25.09.1702

1831-JANNOT Marie ° ca 1558 + 8.02.1719 Laubressel

1838-MEURVILLE Edme ° 25.08.1652 Géraudot y x

17.04.1673 y + 25.09.1702

1839-CAILLOT Jeanne + 1.12.1706 Géraudot

1840 GIGNON Louis 1

1841-ROUVRE Madeleine

1842-MAIRE Louis ° ca 1668 + 16.07.1728 Montceaux

1843-TESTARD Charlotte

1844-COFFINET Jean ainé ° ca 1659 + 16.11.1719 Isle-  
Aumont

1845-BENOIST Gabrielle + 21.05.1695 Isle-Aumont

1846-LARGEOT (LARJOT) Charles (1x Very Anne) 2x  
10.07.1684 Isle Aumont

1847-PAJOT Jeanne ° ca 1663 + 16.03.1723 Isle-Aumont

1848-IMBAULT Pierre ° ca 1642 + 31.01.1702 Isle-  
Aumont

1849-LANGRIS Perrette + 29.04.1703 Isle-Aumont

1850-BERLIER Claude ° 7.09.1638 Isle-Aumont y +  
5.11.1692

1851-MASSON Nicole

1856-RAGUIN Jacques

1857-De BRESSE Marguerite ° 12.10.1656 Isle-Aumont +  
14.12.1712 Verrières

1858-DRUJON Nicolas o 7.11.1655 Isle-Aumont y x  
13.11.1684 y † 17.02.1730

1859-PAJOT Charlotte

1864-De LA HALLE Louis (2x Viard Anne)

1865-CORNEVEAU Edmée + 9.06.1700 Isle-Aumont

1866-GOUBAULT René x 26.11.1674 Isle Aumont

1867-PARIGOT Marguerite

1868-FOURREY Pierre ainé ° ca 1638 x 22.11.1677 Isle  
Aumont y + 8.07.1698

1869-RICHE Jeanne + 22.02.1738 Isle-Aumont

1870-HAILLOT Antoine ° 1.03.1648 Isle-Aumont

1871-GAUTHIER Jeanne ° ca 1650 + (2x Maire Gabriel)  
+ 18.02.1720 Isle-Aumont

1872-HAM Pierre x 6.05.1629 Isle-Aumont y +  
26.07.1687

1873-GALLOIS Bette

*A suivre au n° 72*

# RÉPONSES A DES QUESTIONS POSÉES ET RESTÉES NON ÉLUCIDÉES

Par Patrick GRENET A.1980

## 98.368 BOUILLEVAUX - PETIT - BAUDOIN

1-BOUILLEVAUX Victoire Joséphine ° 1.06.1820  
Maizières les Brienne

2-BOUILLEVAUX Jean Baptiste y ° 16 floréal an III,  
+ 23.02.1859 x 1815 Rances

3-PETIT Cécile Joséphine ° 1797 + 9.03.1849

4-BOUILLEVAUX Joseph ° 22.02.1762 Maizières  
les Brienne y + 10.09.1840 x 15.01.1791 Puellemontier  
Haute Marne

5-PESME Marie ° Puellemontier 23.10.1763 + Mai-  
zières les Brienne 16.10.1820

8-BOUILLEVAUX Jean Baptiste, ° Vallentigny  
11.06.1729 + Maizières les Brienne 2 pluviôse an XI  
y x 22.05.1753

9-LAMOUREUX Marie Jeanne ° Ceffonds ca 1729 +  
Maizières les Brienne 16.04.1791

16-BOUILLEVAUX Jean ° ca 1702 + Vallentigny  
18.12.1758 y x 20.04.1728

17-AMIEL Anne y ° ca 0705, y + 4-12-1758

32-BOUILLEVAUX Claude

33-SIMONNIN Françoise

34-AMIEL Jean

35 -DERISSON Nicole

## 99.210 GARÇON - FRANCOLIN

x à Dampierre 30.06.1693 Joachim GARÇON, fils de  
(+) Joachim et de Antoinette LEFOL avec FRANCO-  
LIN Marie † 14.09.1719 52 ans fille de Jacques et  
OUDIN Marguerite, fille de Jacques et de OUDIN  
Marie d'où :

GARÇON Jeanne b 14.02.1693, y † 20.12.1693 p An-  
toine FRANCOLIN, m Jeanne FRANCOLIN,

GARÇON Magdeleine b 2.12.1695 p Antoine MOU-  
TON m Magdeleine FRANCOLIN

GARÇON Marguerite b 9.03.1698 p Laurent PAR-  
MENTIER m Marguerite GARNIER

GARÇON Pierre b 17.09.1699 p Pierre FRANCOLIN  
m Elisabeth MOUTON

GARÇON Marie b 21.07.1702 p Nicolas ROBERT m  
Marie DROTHIER

GARÇON Jeanne b 23.05.1704 p Martin MENUEL m  
Madeleine DOSSEUR

GARÇON Jeanne b 30.03.1708 p Jean AUBERT m  
Constance JACQUOT

GARÇON Jean Baptiste b 19.09.1710 p Jacques JAC-  
QUOT m Anne BOURGOGNE

GARÇON Nicolas b 1.01.1713 p Pierre MILLOT,  
laboureur, m Marie Noël PIGEAUT

Joachim GARÇON † 16.06.1744 Dampierre 76 ans,  
témoin Pierre Millot beau-frère

FRANCOLIN Jacques † 6.10.1700 Dampierre, 60 ans

## 99.240 NICOLAS - GIGET

x Dampierre 7.11.1758 NICOLAS Gilles, fils de Si-  
mon manouvrier et de OUDIN Perrette avec GIGET  
Catherine fille de (+) Pierre laboureur et de HOUS-  
SIER Anne (+) d'où

-Mort né (F) ° + 12.1759

-Pierre ° 25 b 26.6.1760 y † 8.10.1760 3 mois p : Pier-  
re GRAMMONT m : Marie Jeanne Dupont

-Marie Madeleine b 22.8.1761 p : Jacques DUPONT  
m : Madeleine OUDIN

-Marie Louise b 28.07.1765 p : Pierre GIGET m : Ma-  
rie SOMPSOIS, y x 22.11.1790 HENRIET Louis 2x  
26.11.1776 CURÉ Anne, d'où :

-Laurent Zacharie b 28.09.1777 p : Laurent Zacharie  
JOLY, fils min de Jean manouvrier

-Jacques Augustin ° 14.05-1780 p : Jacques Augustin  
DEVILLY fils min Nicolas laboureur m : Thérèse  
LABILLE fille min de (+) Nicolas laboureur

-Marie Jeanne ° 26.12.1785 y + 4.01.1786 p : Pierre  
SOMPSOIS m : Marie Louise NICOLAS

-NICOLAS Gilles † 8.03.1813 Dampierre manouvrier  
80 ans veuf de CURÉ Anne

-NICOLAS Gilles o 18.05.1734 Dampierre fils de  
Simon et de OUDIN Perrette p : Gilles OBRY m :  
Nicole MATHIEU

-NICOLAS Simon, fils de François et de LABILLE  
Marie x fév. 1727 Dampierre avec OUDIN Perrette,  
fille de Charles et de MONTIGNY Léonarde, d'où :

-Simon b 30.01.1697 p : Simon NICOLAS m : Louise  
LABILLE

-Jean b 30.1697 p : Jean LABILLE m : Magdeleine  
LABILLE

-Marie b 26.06.1704 p : Martin MENUEL m : Nicole  
PESME

-Jeanne b 24.04.1708 p : Etienne DOSSEUR m : Ma-  
rie JEANDIER

-NICOLAS François, laboureur † 4-1-1759 Dampierre  
96 ans, témoins Jean et Gilles petits-fils

## 99.264 ADNOT - POULET

ADNOT Claude, fils de Nicolas et † DUFOUR Anne  
x 3.07.1715 Plancy avec POULET Hélène, fille de (+)  
Antoine et POYRIER Elizabeth, d'où :

-Nicolas b 3.07.1716 y + 5.07.1716 p : Nicolas AD-  
NOT m : Marie BEGUE

-Nicolas b 12.09.1717 p : Nicolas BESTELOT m :  
Elisabeth THEVENY

-Claude b 25.09.1719 p : Laurent THEVENY m : Ma-



rie JEANNET x y 23.07.1753 à Marie Anne RENON

### 99.350 GRILLAT - ROBIN

Pas de ° 24.08.1863 St Nabord d'André GRILLAT

Pas de x St Nabord 1.09.1887 de Jean GRILLAT

Etes-vous certain de la commune ?

### 99-139 GRENET - CRETIEN

1-GRENET Etienne ° Châlons sur Marne 9.09.1755 y + 12-4-1832, y x 25-8-1793 FELIZE Catherine Josephe

2-GRENET Joseph ° Grandville 19.03.1729 + Châlons s/Marne 16.11.1790 y x 1.07.1754 FEVRIER Catherine Charlotte

3-FEVRIER Catherine Charlotte ° Châlons sur Marne 18.03.1734

4-GRENET Etienne ° Grandville 7.10.1703 y + 31.12.1783 y x 26.01.1723

5-CHRETIEN Marie Anne ° Lhuître 17.02.1702 + Grandville 20.09.1784

6-FEVRIER Jean Baptiste + Châlons s/Marne 16.12.1776

7-NOEL Claire

8-GRENET Alexandre ° Grandville 5.01.1661 y + 18.12.1730 1x 29.10.1692 VALENTIN Perette y 2x 9.05.1723 BEQUET Marie

9-VALENTIN Perette ° 9.02.1658 Dommartin Lettrée Marne

10-CHRETIEN Claude

11-BECQUET Marie

16-GRENET Alexandre + Grandville 10.11.1698

17-THEVENOT Nicolle y + 14.05.1700

18-VALENTIN Jean

19-BRODIER Nicole

### 99-140 GRENET - SOUCAT

1-GRENET Barthelemy ° Lhuître 25.11.1750 y † 4.12.1832 x Grandville 2.07.1792 BAILLET Marie Anne

2-GRENET Barthelemy x Lhuître 24.11.1755 y + 15.01.1792

3-GALLOIS Marie y ° 20.03.1729 y + 2.03.1793

4-GRENET Pierre ° Lhuître 21.11.1694 y + 9.10.1733 y x 27.04.1716

5-SOUCAT Marie Madeleine ° Dommartin Lettrée Marne 28.06.1697 + Lhuître 24.02.1728

6-GALLOIS Nicolas + Lhuître 28.01.1743

7-GRAVIER Marie y + 9.12.1781

8-GRENET Barthelemy ° Grandville 27.08.1664 + Lhuître 20.04.1733 x Granville 16.12.1694

9-THOMASSIN Jeanne + Lhuître 12.07.1700

10-SOUCAT François

11-HUGUIER Marie

12-GRAVIER Edme

13-BERGAULT Huberte

16-GRENET Alexandre + Grandville 10.11.1698

17-THEVENOT Nicolle y + 14.05.1700

18-THOMASSIN Denis

AUBERT Jeanne

### 99-231 LESVESQUE—RICHOMME

Voir réponse question 98-267

### 99-233 MARLET

1-MARLE Nicolas Théodore ° Granges sur Aube 26.4.1762 y + 6.02.1824 x Boulages 14.04.1793

2-MARLE Nicolas x Granges s/Aube 25.02.1754 y + 1-10-1783

3-AVELINE Louise Catherine ° Granges s/Aube 24.08.1731 y + 15.05.1797

4-MARLE Antoine

5-JEROME Marie Françoise

6-AVELINE Edme

7-GUIOT Siméone

### 00.086 PARIS - FAVETTE

PARIS Jules Théodore vigneron + Chavanges 2.01.1917 fils de (+) Jean Baptiste Nicolas et de (+) COUSIN Adélaïde x FAVETTE Adeline Aspasia.

Pas vu de + FAVETTE Adeline Aspasia de 1917 à 1930

### 00.90 PHILIPPON

PHILIPPON Paul Lucien, maréchal ferrant, ° 25.11.1858 Vallentigny fils de Pierre Nicolas et de (+) BOYARD Eloïse Anastasie x Chavanges 12.06.1883 avec RAGON Marie Florentine cuisinière à Paris, ° Bailly le Franc 24.04.1856 fille de (+) Pierre Georges et de HUMBERT Marie Joséphe.

PHILIPPON Paul Lucien + Chavanges 21.07.1896, 37 ans maréchal ferrant veuf de RAGON Marie Florentine (+ Paris)

BOYARD Héloïse Anastasie + Vallentigny 18.05.1882 RAGON Pierre Georges + Bailly le Franc 6.12.1856

### 00.446 PILLARD - DROTHIER

PILLARD Marie Thérèse rentière + Dampierre 3.11.1868 88 ans fille de (+) François et de (+) ROYER Catherine x avec DROTHIER Jean Jacques

PILLARD François Louis, d'Arzillières, Marne, 27 ans, fils de François, maçon à Arzillières et de DOYEN Marie Louise x 18.01.1773 Dampierre avec ROYER Catherine 19 ans fille de Paul, laboureur et de SOUIL-LARD Marie

### 00.517 ADNOT

Pas vu de ° ADNOT Thomas à Plancy

### 00.566 GOMBAULT

+ Allibaudières 21.03.1791, GOMBAULT Catherine 80 ans, veuve de GUIOT Charles

### 02.20 DANTON

Autres enfants de DANTON Georges Jacques et CHARPENTIER Antoinette Gabrielle

Antoine ° 18.06.1790 Paris

François Georges ° Paris 2.02.1792 + 1848

Les deux sans postérité

# RÉPONSES A DES QUESTIONS ANCIENNES POSÉES par Denis Bigot A. 1786

## 010-078 – LAURENT

Clément LAURENT † 18.03.1775 Trainel St Gervais

## 010-093 – SEVESTRE

Anne SEVESTRE † 25.06.1775 Trainel St Gervais

## 010-097 – CHAUMARD-LEMERLE

Jean CHAUMARD x 1679 Fontaine Mâcon avec Cécile LEMERLE (à vérifier)

## 010-100 – GENEVOIS

Mathie GENEVOIS † 9.04.1724 St Mesmin

## 010-103 – HATOT

François HATOT † 27.10.1758 St André

## 010-109 – LAURENT

Marguerite LAURENT † 27.01.1720 Trainel St Gervais

## 010-110 – MILLARD

Jeanne MILLARD † 8.10.1754 St André

## 010-113 – PINGUET

Jean PINGUET † 21.04.1758 Trainel St Gervais

## 010-118 – TONNELIER

Nicole TONNELIER † 15.08.1725 Soligny

## 011-029 – GALSUS

Marguerite GALSUS † 14.12.1749 La Saulsotte

## 011-031 – GRILLAT

Anne GRILLAT † 1.03.1713 St Aubin

## 011-032 – HÉRARD

Edme HÉRARD † 31.12.1738 La Saulsotte

## 011-033 – MORET

Edmée MORET † 15.11.1748 La Saulsotte

## 011-036 – PÉNIGAULT

Guillaume PÉNIGAULT † 9.10.1784 La Saulsotte

## 011-051 – MARION

Marguerite MARION † 6.03.1750 Trainel Notre Dame

## 011-052 – PARISOT

Marie PARISOT † 19.10.1774 Trainel St Gervais

## 011-054 – PINGUET

Jean PINGUET † 21.04.1758 Trainel St Gervais

## 011-055 – PINGUET

Antoine PINGUET † 30.09.1746 Trainel St Gervais

## 011-058 – BOUDIER

Marie Marguerite BOUDIER o 1.04.1752 Trainel St Gervais

## 011-059 – BOULANGER-CHAPLOT

Edme BOULANGER † 21.09.1787 Trainel  
Colombe CHAPLOT † 12.11.1788 Trainel

## 011-064 – DOLLAT

Edme DOLLAT † 4.05.1780 Plessis Gatebled

## 011-066 – FAVIN

Gervais FAVIN o 4.07.1740 Trainel St Gervais

## 011-075 – LUCQUIN

Rose LUCQUIN † 19.06.1788 Trainel St Gervais

## 011-080 – VINCENT

Paul VINCENT o 26.01.1757 Trainel Notre Dame

## 012-002 – ANDOUILLE

Laurent ANDOUILLE † 5.11.1762 Trainel Notre Dame

## 012-004 – BRADEFERT

Marie BRADEFERT † 23.11.1753 Trainel Notre Dame

## 012.013 – GATEAU

Marie Madeleine GATEAU † 29.09.1769 Trainel Notre Dame

## 012-023 – JUCHAT

Denis JUCHAT † 28.05.1747 Avon la Pèze

## 012.024 – LACROIX-LAURENT

Prothaix LACROIX † 28.10.1783 Trainel St Gervais  
Anne Sévère LAURENT † 19.10.1782 Trainel St Gervais

## 012-035 – PATUREAU

Cécile PATUREAU † 3.03.1751 Avon la Pèze

## 012-050 – JUCHAT

Charles JUCHAT o 29.11.1723 Avon la Pèze

## 012-055 – PICARDAT

Jean Jacques PICARDAT o 30.03.1757 Savières

## 012-056 – POCHINOT

François POCHINOT o 17.10.1715 Trainel St Gervais

## 012-057 – THOMASSIN

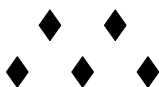
Marie Syre THOMASSIN o 30.06.1757 Savières

## A VOIR

### Le site du C. G. A pour la Guerre 14 - 18

Lien « MORTS pour la FRANCE »

Consultation directe sans login et sans mot de passe sur la page d'accueil



## LIVRE D'OR

Tous les relevés du livre d'Or sont sur le site,  
À l'exception de la commune de Bar sur Seine qui n'y figure pas.

## Généatique 2014

Votre généalogie sur Windows,  
Internet et mobile



Synchronisez votre généalogie entre votre ordinateur,  
le site en ligne et votre tablette ou smartphone. Votre généalogie  
peut être consultée ou modifiée sur ces trois plateformes !



### Offre « Spéciale adhérent »

En tant qu'adhérent, votre association vous permet d'acquérir  
Généatique 2014 Prestige en coffret à un prix préférentiel.

139,95 €

**95 €**

Rendez-vous sur le site :

[www.geneatique.com/asso](http://www.geneatique.com/asso)

et introduire le code de remise suivant

**ReducCGAUBE10**

# NOUVEAU

VENEZ  
DÉCOUVRIR  
LE  
LOGICIEL  
GÉNÉATIQUE  
AU  
BUREAU  
DE VOTRE  
ASSOCIATION

LUNDI, JEUDI  
VENDREDI

DE 9 HEURES  
À 16 HEURES  
SUR RENDEZ-VOUS

MERCREDI  
14 H 30 À 16 HEURES



[www.geneatique.com](http://www.geneatique.com)



15F

# Notre



# Joffre,



Qui êtes au feu,  
Que votre nom soit glorifié, que votre victoire arrive,  
Que votre volonté soit faite sur la terre comme dans le ciel ;



Donnez-leur  
aujourd'hui  
votre « pain  
quotidien ;

Redonnez-nous  
l'offensive, comme  
vous l'avez donnée  
à ceux qui les ont  
enfoncés ;



Ne nous laissez pas succomber à la teutonisation, mais  
délivrez-nous des Boches! Ainsi soit-il.



(Un combattant anonyme, p<sup>re</sup> c<sup>ed</sup>e. Malatesta.

D'après la Guerre par l'image.

VISÉ PARIS.

2182.

L. M. I.

Carte postale collection Jeannine FINANCE A.2091