

# Aube *G*énéalogie

Bulletin du Centre généalogique de l'Aube

*Dosches*

*Moulin à vent 18<sup>e</sup> siècle*



*Photo Monique Bennet-Paullet*

*Janvier*

*Février*

*Mars*

*2015*

**n°73**

## **Au sommaire**

- ◆ *Chansons et Poèmes  
des Poilus*
- ◆ *Chroniques de la  
Grande Guerre :  
Carnet de route  
Henri HAILLOT*
- ◆ *Journal de Campagne  
de Jules Frottier*
- ◆ *Généalogie :  
Guy BAUDIN*
- ◆ *Les vieux métiers*
- ◆ *Glanes*
- ◆ *Poème :  
Antipodes*
- ◆ *Lu pour vous*

  
Centre *G*énéalogique  
de l'Aube

Association loi 1901, déclarée à la Préfecture de l'Aube  
le 2 Mai 1989, J.O. du 30 Mai 1989.  
N°SIRET 377 704 770 00017 Code APE 9499Z

### Tarif 2015

(année civile : du 1/01/2015 au 31/12/2015)

#### Adhérents : abonnement

- Cotisation individuelle sans abonnement : 8 €
- Cotisation individuelle tarif préférentiel \* : 32 €  
*\* L'abonnement de 24 € est compris dans ce total.*
- Cotisation envoi bulletin par internet 16 €
- Cotisation couple : 40 €
- Cotisation couple par internet 24 €  
*y compris l'abonnement de la revue*
- Abonnement seul tarif normal \* : 35 €
  - Pour l'étranger, nous consulter.
- Achat au numéro, franco : 10 €
- Achat au numéro, au local : 9 €

*\* L'abonnement seul ne permet pas de participer aux activités de l'association ni d'acquiescer ses travaux.*

**Allianz** 

**Philippe PATROIS**

AGENT GÉNÉRAL

38 rue Claude Huez 10000 TROYES

Tél. : 03-25-73-10-41  
Fax : 03-25-73-97-38

**Lionel** **Transport de**  
**Mc** **Personnes à**  
**G** **Mobilité**  
**b** **Réduite**



Service pour personnes handicapées, personnes âgées, convalescents après hospitalisation.  
Pour tous déplacements, rendez-vous, courses, sorties, excursions,...

Véhicule climatisé et aménagé.

15 rue du Cortin Roy - 10800 Isle Aumont

**06 07 31 29 32**

Fax : 03 25 41 91 03 [contact@lionelmobilité.fr](mailto:contact@lionelmobilité.fr)

#### Moulin à vent de Dosches

Photo 1<sup>ère</sup> de couverture

Construction de 2004 à 2007

Identique au moulin à vent du 18<sup>e</sup> siècle avec les mêmes techniques de fabrication et les mêmes matériaux qu'à l'époque.

Dernier moulin à vent dans l'Aube

## SOMMAIRE

Le mot du Président .....	3
Vie de l'Association : .....	4
Nouveaux adhérents .....	5
Carnet .....	5
Chansons et Poèmes de la Grande Guerre .....	6
Chroniques de la Grande Guerre :	
Carnet de route Henri HAILLOT ...	7 à 10
Journal de Campagne J. Frottier....	11 à 19
Généalogie :	
Les quartiers Guy BAUDIN .....	20 à 27
Les vieux métiers .....	28 à 34
Manifestations :	
Rencontre Aube / Yonne .....	35
Forum de Saint Dizier.....	35
Visite de Clairvaux .....	35
Poème :	
Antipodes.....	36
Bibliothèque :	
Lu pour vous au 4 <sup>e</sup> trimestre 2014.....	37
Trésors de la Série « G » .....	37
Questions .....	38
Réponses .....	39 - 40
Glanes Gumery .....	40
Glanes Arcis sur Aube .....	41
Réponses aux questions anciennes .....	42



Bonjour à tous,

Le printemps arrive, les jardins vont bientôt nous réclamer.

Terminé les longues journées devant l'ordinateur à chercher ce fameux grand oncle Jules. Où a-t-il bien pu aller mourir ?

Je suis depuis toujours fidèle à mon logiciel préféré avec lequel je viens de mettre en ligne ma généalogie. Et là, l'informatique révèle sa puissance de calcul, la petite branche oubliée au fin fond de la Haute Saône, il l'a déniché, l'a comparée et me donne dans un autre arbre une suite où un nouveau renseignement.

Le monde informatique est merveilleux.

*Paul Aveline A. 1824*



# VIE DE L'ASSOCIATION

## CONSEIL D'ADMINISTRATION

### BUREAU

<b>Présidents d'honneur</b>	M. Georges-Henri MENUET Mme Micheline MOREAU
	M. Marcel PAULIN
<b>Membres d'honneur</b>	M. François BAROIN M. Yves CHICOT
<b>Président</b>	M. Paul AVELINE
<b>Vice-présidente</b>	Mme Monique PAULET
<b>Vice-président</b>	M. Thierry MONDAN
<b>Secrétaire</b>	Mme Colette THOMMELIN-PROMPT
<b>Trésorier</b>	M. Thierry MONDAN
<b>Trésorier adjoint</b>	M. Jocelyn DOREZ
<b>Bibliothèque</b>	Mme Elisabeth HUÉBER
<b>Administrateurs</b>	M. Jean-Marc BOURBON M. Michel MOREAU Mme Josiane MORNAT M. Patrick RIDEY M. Pierre ROBERT M. Jean François THUILLER M. Alain VILLETORTE

### Pour nous contacter

#### Adresse postale

131, Rue Etienne Pédron 10000 TROYES

#### Téléphone

03 25 42 52 78 ligne directe

Secrétariat lundi, jeudi, vendredi

de 9 h à 16 h

Tél 10 h à 11 h et de 13 h à 14 h 30

#### Bibliothèque

Permanence le mercredi après midi 14 h à 16 h 45

***Vous pouvez aussi nous joindre sur notre***

***site internet : Email***

info@aube-genealogie.com

## BIBLIOTHEQUE

La bibliothèque du CGA est située dans notre local aux Archives Départementales de l'Aube. Les revues et livres peuvent être empruntés par tous nos adhérents.

## REVUE

### Notre revue a besoin de vous !

Envoyez-nous vos quartiers, tableaux de cousinages, répertoires des patronymes étudiés, livres de famille, histoires locales, faits divers, etc...

**N'oubliez pas, d'indiquer vos sources, votre bibliographie.**

**Il est rappelé que les textes et les illustrations publiés engagent la responsabilité de leur auteur.**

Les documents peuvent être envoyés sur clé USB au CGAube 131 rue Etienne Pédron, 10000 TROYES, ou via Internet à **info@aube-genealogie.com**, sous la forme de fichiers, WORD (.doc), Gedcom pour vos quartiers, **accompagnés d'un support papier**, portant le nom du fichier correspondant à chaque article ainsi que votre nom et **votre numéro d'adhérent**. Cela nous permet de visualiser plus rapidement et de classer vos communications. **Mais si vous n'êtes pas informatisés, faites-nous parvenir vos articles, dactylographiés de préférence (photocopies de bonne qualité), manuscrits acceptés. (Pas de fichier PDF)**

Pensez à écrire tout nom propre en **CAPITALES SANS ABRÉVIATION.**

**Soyez aimables d'utiliser des polices de caractères standard (Times New Roman) et d'éviter les caractères de fantaisie et italiques.**

Ne soyez pas déçus de ne pas voir paraître immédiatement vos envois : nous devons équilibrer les thèmes des rubriques et tenir compte de la mise en page.

Nous vous remercions de votre compréhension et de votre aide.

**Notre site <http://www.aube-genealogie.com>**

**Nous suivre sur twitter : @aube genealogie**

## Bulletin du Centre Généalogique de l'Aube

Publication trimestrielle éditée par le Centre Généalogique

Directeur de publication : Paul AVELINE

65 Avenue Major Général Vanier - 10000 TROYES

Imprimeur CAT'Imprim 27 av. des Martyrs de la Résistance

10000 TROYES 03 25 80 07 15

Dépôt légal et de parution : Avril 2015

CPPAP : 0216 G 85201

Tirage 290 exemplaires - ISSN 1277-1058

## GRAND DESTOCKAGE

**Anciens bulletins trimestriels  
de l'association**

**10 € les 4 au choix (plus frais port 2 €)**

**S'adresser au secrétariat**

**Permanence :**

**lundi, jeudi et vendredi**

**de 9 h à 12 h et de 14 h à 16 h 30**



# NOUVEAUX ADHÉRENTS

## A.2827 – Madame Bernadette GUÉNARD

8 Allée des Buttes  
77124 – CRÉGY les MEAUX

[guenardette6@gmail.com](mailto:guenardette6@gmail.com)

## A.2828 – Madame Monique VENEAU

11, Rue de L'Arsenal  
75004 – PARIS

[moven@free.fr](mailto:moven@free.fr)

## A.2830 – Madame Marie Claude VAUTHIER

3, Rue de la Grange de la Dîme  
71000 – SANCÉ

[mc.vauthier@orange.fr](mailto:mc.vauthier@orange.fr)

## A.2833 - Mademoiselle Laurence BISOT

3 Powdermill Road  
WA4 1QB - WARRINGTON –Royaume Uni

[laurence.bisot@gmail.com](mailto:laurence.bisot@gmail.com)

## A.1979 - Monsieur Claude BERNARD

32 Rue de Madargue  
63200—RIOM

[Claudeannie.bernard@wanadoo.fr](mailto:Claudeannie.bernard@wanadoo.fr)

## A.2682– Monsieur Dominique DRUHEN

6, Rue Claude Bernard  
35000—RENNES

## CHANGEMENTS D'ADRESSES

## A.2170 – Monsieur Georges MARC

34, Rue du Professeur Pinard  
10170 – MÉRY SU SEINE

[georges.marcl@free.fr](mailto:georges.marcl@free.fr)

## A.1731 - Monsieur Claude VITOT

Le Coteau d'Argent 130, Rte de Varye  
18230 - SAINT DOULCHARD

[Claude.vitot@wanadoo.fr](mailto:Claude.vitot@wanadoo.fr)

## A.2816 – Monsieur Daniel PRÉVOST

31 Ter avenue des Vignerons  
31620 FRONTON

## BIBLIOTHÈQUE

*Toutes les revues sont consultables à notre local  
et peuvent être empruntées\*  
(Sauf le Roserot et le dictionnaire  
à consulter sur place)*

**\*Possibilité de photocopie d'un article 0,76 €  
la feuille + enveloppe timbrée pour le retour.**

# NÉCROLOGIE

Il a laissé sa famille  
dans la peine et le chagrin



## Monsieur Alain CORDEBAR

survenu subitement le 12 janvier 2015  
époux de Colette CORDEBAR A.2518

En ces douloureuses circonstances,  
le Centre Généalogique s'associe à ses adhérents  
pour présenter aux familles, l'expression de leurs  
sentiments attristés.

## NOS JOIES

## Maxime et Albane CHANOINE A. 2782

sont heureux de vous annoncer la venue au  
monde  
le 11 mars 2015

## d'Hermance

Petite sœur de Colombe.

Bienvenue à la petite Hermance qui a hâte  
d'être assez grande pour se mettre  
à la généalogie !

Félicitations aux heureux grands-parents  
dont c'est le 9<sup>e</sup> petit-enfant

de Patrick et Dominique CHANOINE A.2775

## Consignes concernant les photocopies demandées par courrier

Pour les adhérents : 3 actes par mois

Votre demande devra être accompagnée d'une  
**enveloppe affranchie pour le retour** et de votre  
règlement par **CHÈQUE uniquement**, soit :

**2,65 €** pour 1 acte de mariage

**2,00 €** pour 1 acte de naissance ou de décès.

Les courriers sans règlement seront classés sans  
suite. Merci de votre compréhension

# CHANSONS ET POÈMES DE LA GRANDE GUERRE

Jeannine FINANCE A. 2091

## Ils sont là !

Ils sont là dans le bois sombre,  
Toujours forts, toujours en nombre,  
Et bien abrités toujours :  
N'ayant clairons ni tambours,  
Couverts de silence et d'ombre,  
Ils sont là dans le bois sombre.  
Ils sont là dans le ravin,  
Ne tirant jamais en vain,  
Jamais ne levant la tête ;  
Et, si l'ennemi s'entête,  
Cinq contre un, cent contre vingt,  
Ils sont là dans le ravin.  
Ils sont là dans le village,  
Se ruant avec courage  
Sur le pauvre paysan.  
Ce sont des pleurs et du sang ;  
On brûle, on tue, on saccage,  
Ils sont là dans le village.  
Ils sont là devant Paris ;  
Nous trouvant trop peu meurtris  
Par la faim et la mitraille,  
Leur or paye la canaille,  
Nos palais sont des débris,  
Ils sont là devant Paris.  
Ils sont là dans notre France,  
Etouffant notre espérance  
Et nous tenant sous leur loi.  
O mon pays, souviens-toi !  
Souviens-toi de ta souffrance :  
Ils sont là dans notre France !

Paroles : Paul Déroulède

## Tu n'en reviendras pas

Tu n'en reviendras pas toi qui courais les filles,  
Jeune homme dont j'ai vu battre le cœur à nu  
Quand j'ai déchiré ta chemise et toi non plus,  
Tu n'en reviendras pas vieux joueur de manille.

Qu'un obus a coupé par le travers en deux,  
Pour une fois qu'il avait un jeu du tonnerre.  
Et toi le tatoué l'ancien Légionnaire,  
Tu survivras longtemps sans visage sans yeux.

On part Dieu sait pour où, ça tient du mauvais rêve,  
On glissera le long de la ligne de feu.  
Quelque part ça commence à n'être plus du jeu  
Les bonshommes là-bas attendent la relève.

Roule au loin roule le train des dernières lueurs,  
Les soldats assoupis que ta danse secoue  
Laissent pencher leur front et fléchissent le cou,  
Cela sent le tabac, l'haleine et la sueur.

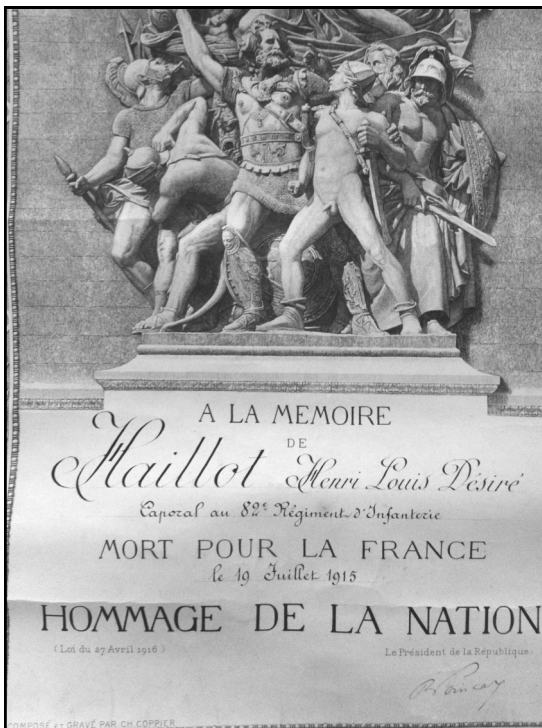
Comment vous regarder sans voir vos destinées,  
Fiancés de la terre et promis des douleurs.  
La veilleuse vous fait de la couleur des pleurs  
Vous bougez vaguement vos jambes condamnées.

Déjà la pierre pense où votre nom s'inscrit,  
Déjà vous n'êtes plus qu'un nom d'or sur nos places,  
Déjà le souvenir de vos amours s'efface,  
Déjà vous n'êtes plus que pour avoir péri.

Léo Ferré

<http://greatsong.net/PAROLE-LOUIS-ARAGON-TU-NEN-REVIENDRAS-PAS,101992767.html>

# CHRONIQUE DE LA GRANDE GUERRE 1



## Carnet de route du 82<sup>ème</sup> Régiment d'Infanterie

Henri HAILLOT

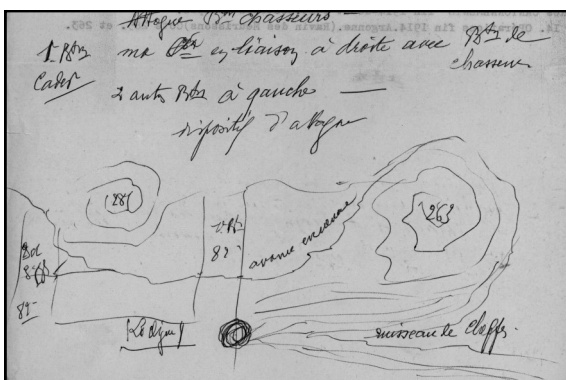
1914 - 1918

Alain HUGEROT A.2349

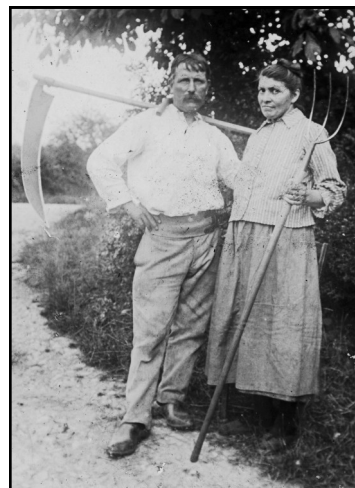
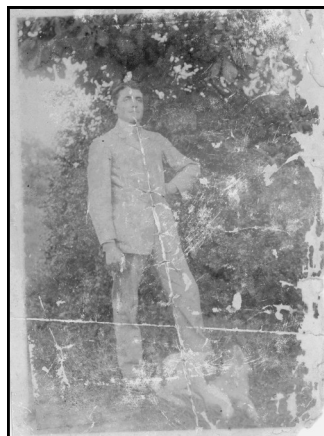
*Ces quelques lignes tirées des notes de mon grand-père Roger HAILLOT sur son parcours de Guerre 1914-1918 et illustrées de photos et évocation de son frère Henri Louis Désiré HAILLOT mort le 19 juillet 1915 et de son décès dans les suites de l'offensive d'Argonne des 13 et 14 juillet 1915 sur les cotes 263 et 285.*

Le carnet de route du régiment d'Henri, le 82<sup>ème</sup> RI, note au 19 juillet « 3 hommes morts (dont Henri) et 27 blessés. » Mais le lendemain, où les liaisons sont coupées entre les lignes, on peut lire ce commentaire froid et désabusé « les pertes des unités qui y sont renfermées semblent fatales » (Photo). J'ai reconstitué modestement en dessin la position d'Henri HAILLOT le 19 juillet

Henri avait la même au même endroit de leur jardin de Turgy, de Roger dans la même posture, et ils sont partis en 1914 chacun avec une photo de l'autre. Je joins une photo de ses parents Louis HAILLOT et Esther-Marie BESSON, au même endroit, elle alors enceinte (de Roger en 1892 ou Henri 1894 ?) et une photo de Louis HAILLOT se recueillant sur la tombe de son fils Henri.



J'ai retrouvé dans les papiers de Roger, la photo d'Henri à 20 ans, juste avant le début de la Guerre, qu'il a gardée avec lui dans son portefeuille depuis la mobilisation jusqu'à ses derniers instants. (photo défraîchie mais chargée d'émotion) et





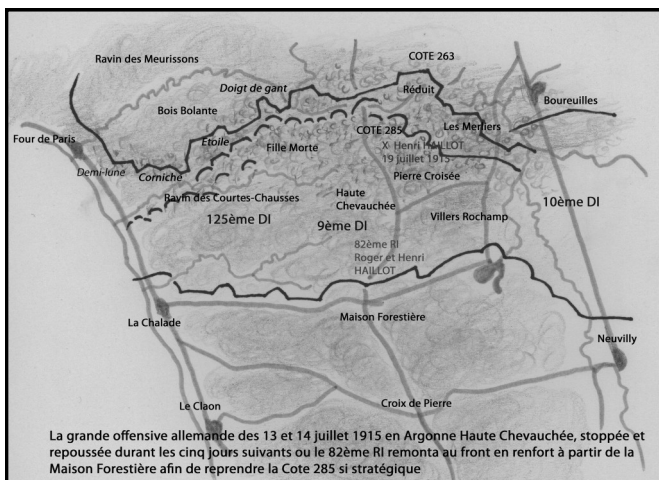


De même une photo de sa compagnie du 82<sup>ème</sup> au il est debout au centre et trois clichés de Pierre Croisée et la cote 285.

Photo :

82<sup>e</sup> groupe 1914

Le 13 juillet 1915, sur la zone de la Haute Chevauchée, les cotes 263 et 285 revêtaient une importance stratégique majeure. Depuis plusieurs semaines, l'Etat Major français envisageait de reprendre l'offensive avec le 5<sup>ème</sup> corps d'Armée sur ce secteur de la haute-Chevauchée. Cette grande offensive était prévue pour le 9 juillet, puis a été reportée le 12 puis était finalement annoncée le 14 juillet. Mais les Allemands nous ont devancés et attaquent violemment la veille, le 13.



C'est un déserteur, qui, le 13 au petit matin, vers 6h30, annonce qu'une attaque de très grande envergure aura lieu le jour même à partir de 10h30. En fait, des obus avaient commencé à pleuvoir sur les premières lignes françaises dès 3h00 du matin, du Four de Paris à la cote 263 et des obus asphyxiants et liquides enflammés sont lancés sur les lignes à partir de 7h00. Les allemands bousculent nos lignes, de Bolante à la Haute Chevauchée et repoussent les troupes françaises au-delà de la cote 285. Le front de 4 km est enfoncé, et le déluge de fer, feu, acier et gaz fait reculer de 400

mètres seulement, de terre retournée et de milliers de morts. En quinze jours, les français perdent 32 500 soldats tous grades confondus ! Les jours suivants, les cotes 263 et 285 seront prises, perdues et reprises plusieurs fois au prix de pertes humaines effroyables. Le 5<sup>ème</sup> CA, dont dépend le 82<sup>ème</sup> RI de Roger et Henri HAILLOT perdra du 13 au 19 juillet 208 officiers et plus de 8 600 hommes !

Roger, le frère aîné d'Henri HAILLOT raconte : « Sans ordres, j'avais perdu le contact avec ma compagnie et mon Bataillon qui occupaient ce soir-là des localités plus au sud. En attendant, sans ravitaillement pour ma section, je fis installer deux sentinelles doubles à l'extrémité des deux voies aboutissant au village. Complètement dissimulé dans les fossés de la route et ayant des vues à une assez grande distance, je fis reconnaître aux trois sous-officiers chefs d'escouade leur emplacement en cas d'alerte de nuit et leur mission. A la tombée de la nuit ils avaient reconnu leurs emplacements et connaissaient leur mission.

Le PC du chef de section se trouvait au parvis de l'église, situé sensiblement au centre du dispositif. Je conservais avec moi trois agents de liaison, un par escouade. Dépourvus de ravitaillement, j'avais chargé trois agents de liaison de parcourir rapidement les premières maisons du village pour y découvrir quelque nourriture. Enfin, j'ai pu faire distribuer des confitures, du lard salé qui pendait aux poutres (juste de quoi ne pas crever de faim). Et vint la nuit. Et le dispositif en place, nous attendîmes. Vers minuit, alors que tout avait été d'un calme impressionnant, une sentinelle placée sur une route se dirigeant au Nord-est se rabattit sur son escouade en criant : Voilà l'ennemi ! J'en fus averti de suite, et fusil en main me précipitai à l'emplacement que venait de quitter la sentinelle. Et complètement dissimulé dans le fossé, je tendis l'oreille, et assez rapidement j'entendis : pa tra pas, pa tra pas... et puis plus rien, et le bruit recommença. Bien que je ne puisse rien apercevoir, il faisait trop sombre, j'avais compte-tenu du bruit entendu, conclu qu'il s'agissait d'un quadrupède (vache ou cheval) mais que cet animal pouvait très bien être poussé par un détachement ennemi, dans l'espoir de s'assurer à très bon compte si le village était ou non occupé par l'ennemi.

Et je me faisais ces réflexions, en redoublant de vigilance, surtout que j'avais recommandé à mes hommes de ne tirer qu'à mon commandement. J'avais mon fusil en main prêt à faire feu. Et pendant que je réfléchissais, j'entrevis enfin ce que j'entendais marcher : j'aperçus une silhouette de vache qui venait à nous, licol au cou. Etait-elle poussée par l'ennemi pour s'assurer que le village était ou n'était pas tenu par les français ? Au ras du sol, mes regards plongeant vers l'arrière de l'animal, je laissais celui-ci venir à ma hauteur, où, devinant une présence, il s'arrêta. Je regardais toujours vers le nord, d'où il venait, et après

m'être assurer que cet animal était bel et bien abandonné, je bondis sur la route et me saisis de la corde qui lui pendait au cou et ramenais cette vache vers le parvis de l'église où se trouvait mon PC. Du reste il venait de pousser un beuglement qui prouvait qu'il était à la recherche de son propriétaire. De suite, je recommandais à mes guetteurs, qui s'étaient plus ou moins enfuis en entendant marcher sur la route : « Voici l'ennemi ! » Et surtout cette fois-ci ouvrez l'œil et le bon (l'ennemi le poussait-il pour s'assurer que le village était libre ou non de l'occupation française.) Et la nuit s'écoula non sans que je fisses plusieurs fois la navette entre mes escouades pour m'assurer que tout se passait normalement. Et le jour vint. C'est alors qu'un poste située d' Epinonville à Charpentry me signala un parti de Uhlans qui venait dans la direction du village. Vite ! Une équipe de trois bons tireurs avec moi, se glissa à une haie en direction du point où le parti de Uhlans se rapprochait du village. Ils s'arrêtèrent à quelques 800 mètres du village, et avec mes jumelles, je vis l'un des cavaliers se munir de jumelles pour inspecter les alentours du village. Compte-tenu de ce que nous étions parfaitement camouflés, ils respirèrent leur marche, mais en infléchissant au Nord-est leur marche, tant et si bien qu'ils parvinrent à moins de 500 mètres du village en le contournant. Nouvel arrêt, nouvelle inspection. Et tous les quatre nous fîmes feu à mon commandement, sur l'officier, qui, jumelles toujours en mains, inspectait toujours les abords du village. Trois chevaux sur quatre furent tués et le commandant du peloton de reconnaissance. Un Uhlans partit brides abattues et disparu vers le Nord-est. Trois chevaux tués, un indemne qui suivit d'abord le cavalier qui fuyait, mais après avoir décrit un grand tour, nous le vîmes revenir au pied de son cavalier en hennissant Un de mes hommes s'empara du cheval : nous ramenions le cheval et bien nous en a pris par la suite, nous en eûmes besoin pour le transport d'un blessé grave – cuisse sectionnée.

.....  
Compte-tenu d'une étude sérieuse des positions tenues par les adversaires, et dès que cette étude était faite, un dispositif analogue était réalisé par les pionniers sur le terrain d'entraînement, situé à l'abri des vues, et sur lequel ces grenadiers s'entraînaient de jour puis à l'orée de la nuit, pour les mettre dans les conditions sensiblement les mêmes que celles dans lesquelles ils auraient à opérer. Tant et si bien que le jour choisi, et à l'heure convenable, ils montaient en ligne, et les pauvres fantassins d'en face subissaient l'avalanche de pétards, lesquels avec leurs manches permettaient une portée nettement supérieure à celle obtenue par nos meilleurs lanceurs avec notre grenade défensive. Il en résultait un combat inégal où les grenadiers allemands avaient toujours la partie belle. Nous en étions réduits à abandonner rapidement (quand la chose était possible) les petits postes attaqués, sinon les guetteurs étaient tués ou faits prisonniers, sans que nous puissions empêcher qu'il en soit ainsi.

Je me souviens que cette situation m'avait préoccupé,

à tel point que j'avais trouvé et mis au point un procédé qui nous permettrait – non seulement de nous défendre – mais aussi et surtout de causer à l'ennemi des pertes telles qu'il n'y reviendrait pas – surtout dans le secteur tenu par ma compagnie. Et voici en deux mots ce que j'avais imaginé : c'était comme l'œuf de Colomb, il fallait y songer et surtout en étudier la possibilité. A notre dernier séjour au CLAON et au cours d'une de nos pérégrinations en forêt d'Argonne, je leur fis cueillir une botte de fines gaulettes de charme, et ils se demandèrent de suite : « c'est encore une astuce de notre sympathique chef et ami, pour jouer un bon tour aux boches. » C'était en effet ce que j'avais songé, et déjà minutieusement préparé. Il n'y manquait que la réalisation. Et dès notre retour dans notre cantonnement, et dans ma chambre, où je leur avais offert le café, je leur expliquais en détail de quoi il s'agissait. Je leur recommandais la discrétion la plus absolue, et avec eux, je mis au point mon procédé. En liaison avec le génie, qui, en Argonne, a réellement combattu avec le fantassin de première ligne, je leur demandais de me fournir du fil de fer ou d'acier – fin et souple pour ligature, sans préciser ce dont il s'agissait. Et ayant rassemblé ces deux matériaux – baguette et fil souple- je fis des essais de ligatures, et définis la longueur maximum du manche compatible avec une utilisation rationnelle (pas trop long, pas trop court) et une fois la longueur définie et les essais concluants, je fis emporter en ligne les baguettes coupées à la longueur retenue et le fil retenu pour les ligatures. Dès le lendemain de notre arrivée en ligne, une cinquantaine de grenades furent ainsi préparées secrètement. Bien nous en a pris, car dans ce nouveau secteur (que nous occupions pour la première fois, et que les officiers et le chef de bataillon avaient reconnu dans la journée précédant la montée en ligne) se trouvait un point névralgique et les histoires les plus invraisemblables couraient à son sujet. Un petit poste avancé était très souvent attaqué et les occupants disparaissaient aussi bien souvent sans qu'il soit possible de leur venir en aide au moment opportun. Du reste, ce point particulier avait été bien des fois réparé, même couvert par des tôles pour préserver les guetteurs, et chaque fois, il était démoli, et bien souvent les guetteurs surpris par la soudaineté de l'attaque n'avaient pas le temps de se replier comme ils en avaient la consigne. Il convient d'ajouter, qu'en face de ce point, les allemands avaient aussi aménagé un boyau à l'extrémité duquel ils avaient également des guetteurs, protégés sérieusement de face et sur les côtés et dessus par des plaques de blindage d'une certaine épaisseur (car les allemands ne ménageaient ni leur travail ni les possibilités d'assurer à leurs guetteurs la certitude d'assurer leur mission dans les meilleures conditions possibles (ce fut parfois une arme à deux tranchants pour un ennemi astucieux et entreprenant s'entend).

Parallèlement à la préparation de mes engins (grenades spéciales à manche) je fis une étude détaillée du terrain en recherchant vers l'arrière, sur les lignes de soutien ou de résistance, un point propice

pour observer les lignes ennemies (ce que je pouvais en voir) mais ceci m'était suffisant pour deviner le reste. Je fis un rapide croquis des tranchées allemandes et françaises, et il me fut facile de deviner comment les grenadiers allemands opéraient pour attaquer notre petit poste. Il faut rappeler ici deux points importants. Les allemands avaient la mauvaise habitude d'opérer toujours de la même façon. Très entraînés à ce genre d'opérations, ils répétaient longuement à l'arrière sur un terrain préparé d'avance par les pionniers, et qui était la reproduction à peu près exacte du terrain sur lequel ils auraient à évoluer et à opérer, ce qui leur permettait d'opérer rapidement créant l'effet de surprise et par la suite d'exploiter pleinement ce dernier... ».

Sources :

*Carnets de guerre et photos du grand-père d'Alain Hugerot A.*



## NOTAIRES

### BIZARRERIE DE L'ETAT CIVIL

Lors de relevés systématiques des mariages de la commune de Chamoy, j'ai relevé le mariage suivant du 8 janvier 1877 :

PASQUET Emile Nicolas né 16 août 1851 à Chamoy, fils de PASQUET Louis Nicolas 70 ans et de PANETIER Anne 58 ans,

et GIBIER Reine Eulalie née 9 décembre 1853 à Montigny fille de GIBIER **Marie Madeleine Rosalie dit Edouard** décédé le 11 avril 1863 à Montigny et de MAROT Reine Victoire décédée le 15 octobre 1875 à Montigny.

Intriguée par les prénoms de ce père, je décide de pousser la recherche afin de déceler une éventuelle erreur. Je trouve son décès à Montigny :

GIBIER **Marie Madeleine Rosalie dit Edouard** décédé le 11 avril 1863 à 34 ans 8 mois, manouvrier demeurant à Montigny, époux de MAROT Reine Victoire, fils de GIBIER Théodore décédé à La Loge Pomblain et de JAMIN Rosalie 75 ans.

Il s'est marié à Montigny le 7 février 1850 :

GIBIER **Marie Madeleine Rosalie dit Edouard**, comme l'indique M. le procureur de la République de Bar sur Seine, 21 ans, manouvrier domestique à La Loge Pomblain, garçon mineur né aux Granges le 22 juillet 1828. Son acte de naissance a été délivré par le maire, légalisé par monsieur le Président du Tribunal Civil de Bar sur Seine du 29 janvier 1850, fils de

GIBIER Théodore, 64 ans manouvrier et de JAMIN Rosalie, 62 ans

et MAROT Reine Victoire, 20 ans née à Montigny le 19 juillet 1829, fille de défunt MAROT Cyrille et de THUILLIER Marie Reine.

Dans les registres des Granges figure son acte de naissance :

Le 22 juillet 1828 est comparu GIBIER Théodore, 43 ans manouvrier, qui a présenté un enfant du **sexe masculin** né à 7 heures du matin de lui et de son épouse JAMIN Rozalie auquel il a déclaré vouloir donner les prénoms de **Marie Magdelaine Rozalie**.

Avant lui sont nés deux enfants : un frère né le 5 octobre 1823 prénommé Pierre Fiacre et une sœur née le 14 novembre 1825 prénommée Marie Madeleine.

Pourquoi a-t-il reçu ces prénoms ??

Je n'ai malheureusement rien trouvé dans les registres du Tribunal Civil de Bar sur Seine à la date indiquée.

Le mystère reste...

Véronique FREMIET-MATTEI A. 2621

Source : Notaires



# CHRONIQUE DE LA GRANDE GUERRE 2



## Journal de campagne Période de 1914 à 1919

tenu par FROTTIER Jules (1877-1950)

Transmis par Colette HACHEN A.1492

### Suite du n° 72

En arrivant à Maidières, 2 shrapnels en avant et en arrière à 2 mètres, j'en ramasse un puis nous continuons jusqu'à l'ambulance. Vers 4h, une grêle d'obus fuyants nous tombe de tous côtés sans blesser personne mais nous rentrons prudemment. Un culot pesant 1100 gr. tombe dans la cour et entre 25 cm en terre.

A 5h½, tout rentre dans le silence près de nous et nous allons à la soupe. En avant, le 167ème soutient une contre attaque des Boches et en tue une grande quantité. Nous couchons dans un bon lit que j'ai dégotté avec Gilton, nous sommes très bien chez M. Pierrot, cordonnier. (des sales gens qui voudraient tirer profit de leur lit).

### Mercredi 4 novembre :

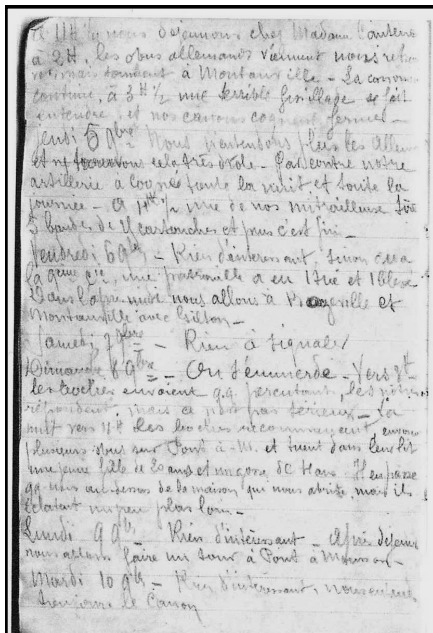
Matinée calme, je reçois l'ordre d'aller passer la visite à Montrichard avec M. Pichot, je mets le sac d'infirmerie au dos et vais trouver ce dernier à Pont-à-Mousson, avenue Carnot, mais il ne veut pas marcher disant qu'il ne veut pas s'exposer pour rien. Je reviens donc à Maidières assez content dans le fond et nous passons la visite comme d'habitude. Tous les brancardiers rejoignent.

A 11h¼, nous déjeunons chez madame Cautener (?).

A 2h, les obus allemands viennent nous retomber à Montauville. La ... (?) continue, à 3h½ une terrible fusillade se fait entendre et nos canons cognent ferme.

### Jeudi 5 novembre :

Nous n'entendons plus les



Allemands et trouvons cela très drôle. Par contre, notre artillerie a cogné toute la nuit et toute la journée. A 4h½, une de nos mitrailleuses tire 5 bandes de 25 cartouches et puis c'est fini.

### Vendredi 6 novembre :

Rien d'intéressant sinon qu'à la 9ème Compagnie, une patrouille a eu un tué et un blessé. Dans l'après-midi, nous allons à Boozeville (quartier de Pont-à-Mousson) et Montauville avec Gilton.

### Samedi 7 novembre :

Rien à signaler

### Dimanche 8 novembre :

On s'emmerde ! Vers 3h les Boches envoient quelques percutants, les nôtres répondent mais ce n'est pas sérieux. La nuit, vers 11h, les Boches recommencent, envoient plusieurs obus sur Pont-à-Mousson et tuent dans leur lit une jeune fille de 20 ans et un gosse de 4 ans. Il en passe quelques-uns au-dessus de la maison qui nous abrite mais ils éclatent un peu plus loin.

### Lundi 9 novembre :

Rien d'intéressant. Après déjeuner, nous allons faire un tour à Pont-à-Mousson.

### Mardi 10 novembre :

Rien d'intéressant, nous entendons toujours le canon.

### Mercredi 11 novembre :

La journée est assez calme mais vers 5h½, nous entendons quelques coups de fusils partant du «Bois Le Prêtre» puis comme une traînée de poudre tout le front se met à tirer et c'est une fusillade infernale qui dure aussi intense pendant 2 heures puis il se produit quelques intermittences et toute la nuit, ça continue. Le canon se met de la partie et c'est vraiment épouvantable surtout par une nuit aussi noire, on ne voit pas à deux mètres. Nous ne savons pas si nous voulons nous coucher. Enfin vers 11h, déshabillés nous nous décidons et dormons à peu près jusqu'à 6h le lendemain.

### Jeudi 12 novembre :

Un peu plus tard que la veille, la fusillade recommence, aussi intense et terrible, des balles viennent taper

dans une maison voisine de celle où nous couchons. Vers 2h du matin, une canonnade terrible se fait entendre.

### Vendredi 13 :

Journée calme.

### Samedi 14 :

Matinée assez calme, à partir de midi, une très vive canonnade se fait entendre des deux côtés. Trois sapeurs du génie qui sont avec nous sont blessés. Le soir, nous apercevons encore une lueur d'incendie. Il paraît que c'est Fey-en-Haye qui brûle comme la veille.

Nuit assez tranquille... (?)

### Dimanche 15 novembre :

Journée assez calme quoique le canon tonne encore toujours surtout du côté de

Fey-en-Haye, Thiaucourt, ce sont de grosses pièces

### Lundi 16 novembre :

Pluie torrentielle qui dure depuis hier soir à 6h. Nous plaignons sincèrement les pauvres types qui sont dans les tranchées. Que nous sommes donc heureux, nous autres infirmiers de coucher dans un bon lit et d'être à l'abri.

Vers 9h, nous entendons des coups de grosses pièces et une très forte canonnade du côté de Thiaucourt qui dure jusqu'à 1h. Je fais entrer Morey à l'infirmerie. Vers 11h $\frac{1}{2}$ , il y a un duel d'artillerie qui dure jusqu'à 3h. Les Boches nous envoient des marmites dont 4 tombent tout près de Boozeville, d'autres près de Montauville, les vitres du château tremblent. Un culot probablement passe en sifflant dans la cour aussi fort qu'un obus entier, je ne sais où il est tombé.

### Mardi 17 novembre :

Rien de particulier. Le soir nous apprenons qu'un sergent du 95ème est tué dans les tranchées et le matin à St Martin, un homme est tué dans son lit.

### Mercredi 18, jeudi 19 : rien d'important.

### Vendredi 20 novembre :

A 3h moins le quart, passage de 340 bleus de la classe 14 qui vont renforcer un bataillon du 167ème, ça fait plaisir de les voir passer, ils sont fort bien portants et

partent avec entrain. Mais dans le fond ça vous peine de voir ces pauvres petits gars aller à la boucherie.

### Samedi 21 novembre : rien d'intéressant (il fait très froid)

### Dimanche 22 :

Au réveil, 6h  $\frac{1}{2}$ , nous entendons une forte canonnade du côté de Thiaucourt et de ...Nancy. C'est un roulement continu comme aux grands jours. Il y a certainement des attaques des Boches, nous saurons cela ces jours-ci. A 3h de l'après-midi, ça dure toujours. Nous entendons très bien en revenant de voir un malade à la 9ème Compagnie. (10° au-dessous de zéro).

Vers 4h, les tranchées de la 3ème Compagnie sont arrosées par les Boches. Un percutant tombe juste sur la tranchée du sergent Garnerin qui se trouve littéralement enterré.

Le sergent Hugot se précipite pour le sortir de là mais un autre percutant arrive et Hugot a juste le temps de se coucher. Il est blessé au mollet par un éclat. Sa gamelle est complètement aplatie et c'est étonnant qu'il n'a pas été coupé en deux. Un soldat est également contusionné mais ce n'est rien ainsi que le sergent Garnerin.

### Lundi 23 :

La 12<sup>ème</sup> Compagnie arrive, venant de Pierre Latrède, je serre la main à Estivalet et David de Troyes, Capitaine Douine. Nous les prévenons qu'ils ont mangé leur pain blanc le premier et qu'ils vont savoir ce que c'est que la guerre.

### Nuit du lundi au mardi :

Les 5<sup>ème</sup>, 6<sup>ème</sup>, 7<sup>ème</sup> et 8<sup>ème</sup> arrivent et vont prendre l'emplacement des 1<sup>ère</sup>, 3<sup>ème</sup>, 10<sup>ème</sup> et 11<sup>ème</sup> qui vont se reposer en arrière.

### Mardi 24 :

Forte canonnade sur St Martin

### Mercredi 25 :

Rien à signaler. Le soir, à 9h, une grosse pièce de 155 tire sur un ravitaillement, route de Metz Thiaucourt. Cette pièce est si près de Maidières que les vitres des maisons environnantes sont cassées.

C'est une pièce neuve, une roue se brise au 19<sup>ème</sup> coup. Elle devait en tirer 20. La roue est remplacée le même jour.

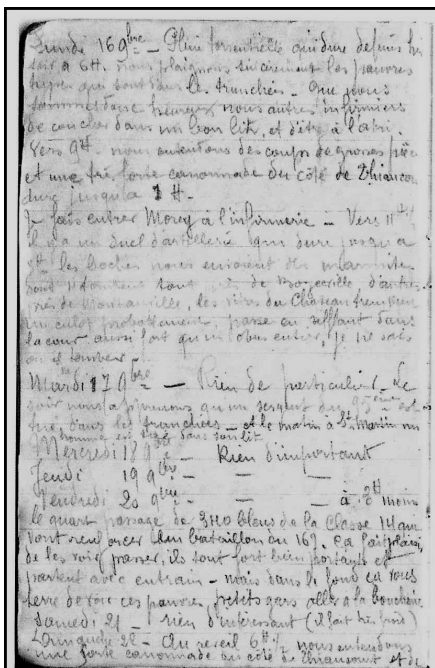
### Jeudi 26 : Rien à signaler, je prends un bain à Pont.

### Vendredi 27 : Rien à signaler.

Samedi 28 : Rien à signaler. Morey quitte l'infirmerie de Maidières pour retourner à sa Compagnie.

### Dimanche 29 novembre :

Balade à Jézainville le tantôt, bien reçu partout comme d'habitude, rentrons en voiture vers 5h avec Vernhes, Gilton, Charton et Dargent. Nous avons bien mangé le midi. Vidal nous fait manger un poulet qu'il a reçu et



paye ensuite une bonne bouteille, c'est le 18<sup>ème</sup> anniversaire de son mariage.

### **Lundi 30 novembre :**

Violentes canonnades sur Thiaucourt qui dure toute la journée.

### **Mardi 1er décembre :**

Violentes canonnades au N.E. de Pont-à-Mousson, toujours même direction.

### **Mercredi 2 décembre :**

Toujours le canon même direction peut-être St Mihiel,



verrai le journal.

### **Jeudi 3 décembre :**

Toujours du canon même direction, on parle d'attaque de notre part. Le soir un convoi de munitions monte Sur Montauville.

### **Vendredi 4 décembre :**

Assez forte canonnade sur nos batteries de Puvénelle. Quelques shrapnels éclatent au-dessus de nos tranchées et des mitrailleuses. Le 2<sup>ème</sup> bataillon va connaître le sifflement de ces obus.

*Shrapnel :*

*Arme antipersonnelle : obus rempli de projectiles, du nom de l'inventeur du minuteur qui provoque l'explosion, le général anglais Henry Shrapnel. L'orthographe du terme est variable dans les témoignages. L'obus libère 200 à 300 balles de plomb capables de percer un crâne non casqué. Par extension, on appelait aussi shrapnels les éclats d'obus.*

### **Samedi 5 décembre :**

Toujours le canon, même direction

### **Dimanche 6 décembre :**

Journée calme. Le soir vers 4h, les Boches envoient 5 ou 6 obus sur Pont-à-Mousson. Le point visé devait être la gare, un de ces obus tombe sur la villa Bonnette et y met le feu. Malgré les secours tout est brûlé au 1er étage. On sauve pas mal de mobilier.

### **Lundi 7 décembre :**

Vers 8h du matin, nous attaquons le « Bois du Prêtre », l'artillerie seulement. Nous avons des pièces qui cognent un peu partout. La fusillade entre en jeu et toute la journée, c'est un vacarme émotionnant. Nous apprenons que le Génie a trouvé le moyen de placer des pétards de 10 kg de mélinite très près des tranchées alle-

mandes et que c'est eux qui ont ouvert le feu en faisant éclater ces pétards. Les détonations ont été si fortes que tout a tremblé dans les tranchées boches... et que ceux-ci, épouvantés, ont délogé vivement. Cette manœuvre a permis de prendre 5 tranchées et de faire 20 prisonniers. Vers 3h de l'après-midi, les Boches font une contre attaque et viennent 2 bataillons en rangs serrés, les nôtres qui sont dans les tranchées les reçoivent avec tous les honneurs qui leur sont dus. Nous avons eu 5 tués et 20 blessés. La bataille dure le reste de la journée et toute la nuit la fusillade se fait entendre. Ce sont les nôtres qui tirent pour empêcher tout retour offensif.

### **Mardi 8 décembre :**

Le Génie emporte encore des pétards pour recommencer mais sans savoir s'il va pouvoir. Matinée assez calme mais à 1h, une violente fusillade éclate, c'est certainement une attaque mais de la part de qui ?

Le canon s'en mêle et le duel dure jusqu'à 4h après-midi. La fusillade a cessé au bout d'une demi-heure. Nous suivons tout cela du haut du château de Maidières. Le 2<sup>ème</sup> bataillon va savoir cette fois ce que c'est que la guerre. Nous avons eu environ 35 blessés.

### **Mercredi 9 décembre :**

Même journée que la veille, attaques et contre attaques jusqu'à 10h du soir, le canon fait rage des deux côtés.

### **Jeudi 10 décembre :**

Matinée assez calme, notre artillerie commence à tirer à 11h $\frac{1}{2}$  et jusqu'à 5h du soir, c'est une canonnade sans...

*N.B : C'est un percutant qui a tué les cuisiniers du 167<sup>ème</sup>.*

... La fusillade ne cesse de l'après-midi. Le deuxième bataillon commence à en avoir assez. Il arrive vers 3h une section de brancardiers de la 73<sup>ème</sup> DR. Ils ont 3 grandes voitures et 3 petites qu'ils remettent dans la cour du château. Les Boches ont reçu la frottée dans le « Bois Le Prêtre », nous avons pris la « Fontaine du



Père Hilarion » et passé de l'autre côté...

*[...] Dès le mois de novembre 1914, les combattants français et allemands se retrouvent au fond du petit ravin où s'écoule non seulement le ruisseau de la fontaine du Père Hilarion, mais aussi de nombreuses petites sources*



qui viennent alimenter ce dernier, pour former en contrebas un ruisseau bien fourni.

Les Allemands sont solidement retranchés, depuis la maison forestière jusqu'au milieu du ravin et en travers de celui-ci, à quelques centaines de mètres de la lisière sud-est du bois.

Les Français leur font face, en lisière.

Avant l'attaque du 7 décembre, quelques-unes des sources du ravin sont entre les lignes. Avec certainement beaucoup d'hésitations et d'innies précautions, quelques combattants de chaque camp se risquèrent, semble-t-il, à venir s'y approvisionner en eau. Avec un mélange fait de méfiance et d'opportunité, certains ont pu se « côtoyer » brièvement et sans effusion excessive, ce que l'on peut qualifier de « trêve tacite », auprès d'une de ces sources, donnant naissance à la légende, aujourd'hui encore bien établie, de rencontres fréquentes et « conviviales » autour de la Fontaine du Père Hilarion, qui était, elle, au beau milieu du retranchement fortifié allemand...

Quelques temps plus tard, le 10 décembre 1914, la maison forestière du Père Hilarion et sa fontaine étaient sous le contrôle des troupes françaises après d'âpres combats qui firent de nombreuses victimes. Surpris par la pugnacité des combattants français, les allemands leur attribuèrent le qualificatif de « Loups ». Ce nom survivra dans la légende des 73ème et 128ème D.I. qui resteront, tout au long de la durée du conflit, et au-delà, « Les Loups du Bois-le-Prêtre », hommage mérité eu égard au courage et au sacrifice de ces combattants [...]

... Cette position nous a été chaudement disputée, nous avons perdu 40 à 45 hommes et 45 blessés. Les Boches en ont eu au moins 800 à 900. Le champ de bataille était épouvantable à voir. Tous ces pauvres Boches étaient dépecés, ils étaient en bouillie, la tête séparée du tronc, les bras d'un côté, les jambes de l'autre, les entrailles sortant de tous côtés etc... Dans l'attaque du Bois Le Prêtre, nous avions des canons de 90 dans les tranchées qui tiraient à mitraille sur les tranchées ennemies d'une distance de 100 à 150m...

« Le tir à mitraille » : L'usage des cartouches à mitraille est très ancien. Dans tous les temps, on en a tiré avec le canon. L'on employait à cet objet de la vieille ferraille, des lingots de fer ou des boulets cassés que l'on mettait dans des boîtes, c'est ce qui s'appelait « tirer à mitraille ».

(dictionnaire de l'artillerie par Gaspard-Herman Cotty)

...C'était épouvantable, tout sautait, les hommes ont été littéralement broyés. Les chênes et les hêtres de la grosseur d'une demi-pièce de... (???)

### Vendredi 11 décembre :

Retour des 1<sup>ère</sup>, 3<sup>ème</sup>, 10<sup>ème</sup> et 11<sup>ème</sup> Cies, départ du 2<sup>ème</sup> bataillon.

Journée absolument calme. Les brancardiers vont enterrer nos morts.

Passages de plusieurs avions boches.

### Samedi 12 décembre :

Matinée assez calme mais le tantôt le bombardement commence. Il paraît que nous attaquons le bois de Mortmare. Jamais nous n'avons entendu pareil roulement. C'est dit-on, 125 pièces d'artillerie, dont beaucoup de gros calibres qui crachent et 40 « Rimailho ».

Rimailho :

Canon français court de calibre 155, du nom de son concepteur.

Cette canonnade dure jusqu'à la nuit. Toute la nuit, on entend les coups de canon mais moins rapprochés.



Bois de Montmare

### Dimanche 13 décembre :

Le bruit infernal recommence à 7h½ pour se continuer toute la journée.

### Lundi 14 décembre :

Toute la nuit le canon a tonné, direction Thiaucourt. A 7h, la canonnade se corse, nous entendons nos 155 qui font trembler les maisons. Les brancardiers de la 23<sup>ème</sup> s'en vont à Manonville. La canonnade devient terrible sur le bois de Montmare. Deux Compagnies françaises sont faites prisonnières... (???)

### Mardi 15 décembre :

Matinée calme. Dans la soirée, vers 3h½, une violente attaque a lieu toujours même direction et nos pièces crachent violemment pendant une heure environ. La nuit, toujours pareil du canon.

### Mercredi 16 décembre :

Rien de bien important

### Jeudi 17 :

4 sapeurs du Génie sont tués au travail, ils sont enterrés à Maidières.

### Vendredi 18 : Rien d'important à signaler

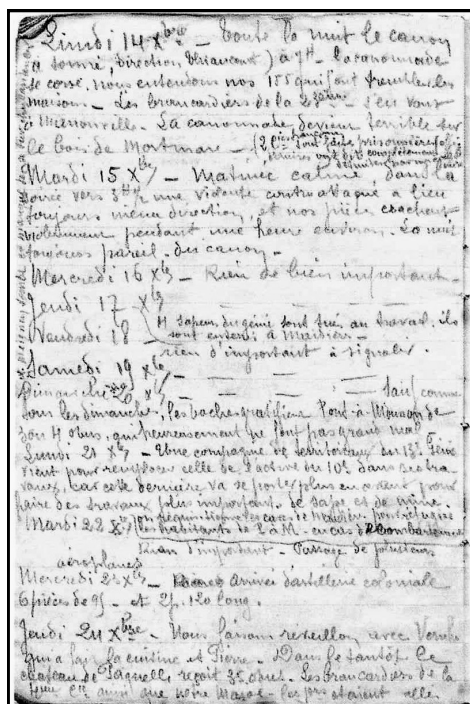
### Samedi 19 : Idem

### Dimanche 20

Comme tous les dimanches, les Boches gratifient Pont-à-Mousson de 3 ou 4 obus qui, heureusement, ne font pas grand mal.

### Lundi 21 :

Une compagnie de territoriaux du 13ème Génie vient pour remplacer celle de l'active du 10ème dans ses travaux car



cette dernière va se porter plus en avant pour faire des travaux plus importants de sape et de mine. On réquisitionne les caves de Maidières pour réfugier les habitants de Pont-à-Mousson de bombardements.

### Mardi 22 décembre :

Rien d'important. Passage de plusieurs avions.

### Mercredi 23 décembre :

Arrivée d'artillerie coloniale : 6 pièces de 95 et 2 pièces de 120 de longueur.

### Jeudi 24 décembre :

Nous faisons réveillon avec Vernhes qui a fait la cuisine et Pierre. Dans le tantôt le château de Paquelle reçoit 35 obus. Les brancardiers de la 4ème Cie ainsi que notre Major. Les premiers étaient allés... chercher un blessé du 167ème. Le second était allé à Montrichard déjeuner avec M. Douine, capitaine de la 12ème. Tous ont été obligés de descendre à la cave.

Menu du réveillon :

Potage-Pâté viande-oie fricassée-petits pois-oie rôtie-pruneaux-tarte-« Moulin à Vent »-café-rhum

### Vendredi 25 décembre :

Noël : nous mangeons les restes en ajoutant filets de maquereaux, saucisson et andouilles de Jézainville etc... etc...

### Samedi 26 décembre :

Rien d'important.

### Dimanche 27 :

Bombardement hebdomadaire de Pont-à-Mousson.

### Lundi 28 décembre :

Matinée assez calme mais vers 2h moins le quart, en fumant un cigare du petit Noël avec Gilton, dans le jardin du château, nous manquons d'y rester. Un obus arrive en sifflant, je croyais le recevoir sur la tête, voyant qu'il ne passait pas, nous faisons un plat ventre dans l'allée et les shrapnels claquent et s'éparpillent autour de nous. Nous nous relevons aussitôt et rentrons au château, il était temps, un autre shrapnel vient claquer au-dessus et 2 percutants font leur trou à 25m d'où nous nous étions couchés. D'autres obus claquent un peu dans toutes les directions puis tout se calme.

### Mardi 29 décembre :

Rien d'important, nous couchons chez M. Robin.

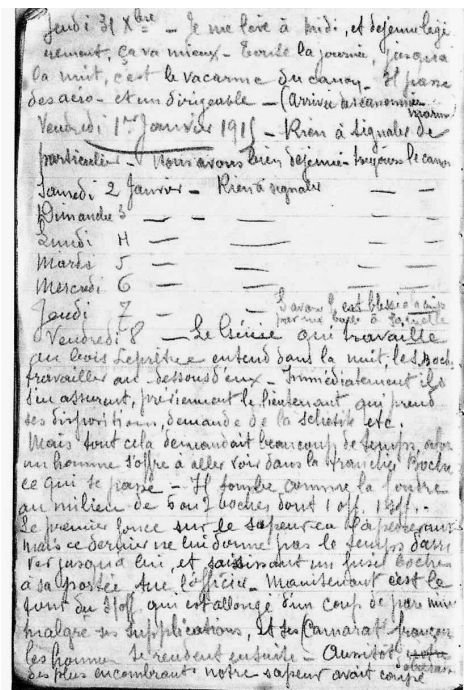
### Mercredi 30 décembre :

Rien d'important. Les marins (?) arrivent à Maidières. Je suis vacciné contre la typhoïde. Je passe une nuit terrible, j'ai la fièvre et ne puis dormir. Toute la nuit le canon tonne vers 1h½ / 2h, c'est épouvantable. Après ça cogné moins fort.

### Jeudi 31 décembre :

Je me lève à midi et déjeune légèrement, ça va mieux. Toute la journée, jusqu'à la nuit, c'est le vacarme du canon. Il passe des aéro et un dirigeable. (arrivée des canonniers marins)

*Aéro : Désignation des avions par les contemporains, civils et combattants (abréviation d'aéroplane).*



### Vendredi 1er janvier 1915 :

Rien à signaler de particulier- Nous avons bien déjeuné, toujours le canon.

### Du samedi 2 janvier au mercredi 6 :

rien à signaler

### Jeudi 7 janvier :

Savary est blessé à la cuisse par une balle... (?)

### Vendredi 8 janvier :

Le Génie qui travaille au Bois Leprêtre entend dans la nuit les Boches travailler au-dessous d'eux. Immédiatement, ils s'en assurent préviennent le lieutenant qui prend des dispositions, demande de la ... (?) etc... Mais tout cela demandait beaucoup de temps alors un homme s'offre à aller voir dans la tranchée boche ce qui se passe. Il tombe comme la foudre au milieu de 6 ou 7 Boches dont 1 officier, un sous-officier. Le premier fonce sur le sapeur en l'apercevant mais ce dernier ne lui donne pas le temps d'arriver jusqu'à lui et saisissant un fusil boche à sa portée tue l'officier. Maintenant c'est le tour du sous-officier qui est allongé d'un coup de... (?) malgré ses supplications. Et les hommes se rendent ensuite. Aussitôt débarrassé des plus encombrants notre sapeur avait coupé... le cordon ou plutôt la mèche bickfort. Il était temps, nos 90 placés dans nos tranchées étaient bel et bien minés et prêts à sauter.

Ce sapeur sera cité à l'ordre du jour et décoré.

Ensuite nous attaquons, faisons sauter leurs tranchées et avançons de ce que nous avons voulu. Il y a eu malgré cela quelques tués chez nous et blessés.

### Samedi 9 janvier :

Les marins amènent et placent une pièce de marine de 164.7. Quel morceau ! Au moins 8m50 à 9m de long

et pesant 7000kg. Avec cela, ils vont tirer sur Metz, sur les voies ferrées.

Je suis vacciné pour la 2ème fois et très malade.

### Dimanche 10 et lundi 11 janvier :

Le concert de tous les jours.

### Mardi 12 :

Aujourd'hui, bombardement en règle de Pont à Mousson. Des obus tombent un peu partout, sur la Poste, sur la « Nativité » etc... Nous avons à Paquel un territorial de la 12<sup>ème</sup> de tué et 2 blessés (dans la cave), à Montrichard 3 blessés mais contusionnés seulement. Il nous arrive des malades de tous côtés. C'est navrant...

### Du mercredi 13 au vendredi 15 :

Rien d'important, toujours des obus.

### Samedi 16 :

Une attaque a lieu vers 1h après un duel d'artillerie qui a duré toute la matinée. Le 167<sup>ème</sup> est engagé et la fusillade dure jusqu'à 3h. On mobilise la 2<sup>ème</sup> Compagnie du 47<sup>ème</sup> qui met sac au dos. La soirée se passe assez calme. On dit que l'attaque aura lieu derrière.

### Dimanche 17 :

L'attaque annoncée commence à 7h $\frac{1}{2}$  du matin...

Le Génie fait sauter les mines et la canonnade commence tous côtés qui dure jusqu'à 11h. On nous dit qu'il vient d'arriver à Montauville 40 prisonniers boches et qu'une Cie vient par derrière. A 1h le canon recommence et cette fois c'est pour l'après-midi entière. Pont-à-Mousson Boozville prennent pas mal d'obus pour leur part. Les mitrailleuses et la fusillade entrent en danse et le calme ne revient qu'à 4h $\frac{1}{2}$ , 5h $\frac{1}{4}$ . Nous apprenons que les Boches ont reçu la pile et qu'ils sont repoussés hors du Bois Le Prêtre.

### Lundi 18 janvier :

Journée assez calme sauf quelques obus comme d'habitude, les Boches arrosent un peu partout, tuent un artilleur à Montauville et une femme (?) venue de Luménil (?). Il gèle assez fort et la neige tombe.

### Mardi 19 :

Assez calme, mais vers 6h $\frac{1}{4}$  du soir, une contre attaque boche se prononce vers la Croix des Carmes, le canon s'en mêle

mais cette contre attaque est repoussée et tout rentre dans le calme.

### Mercredi 20 janvier :

Du canon le matin. Les Boches arrosent convenablement Montauville et tuent plusieurs personnes dont un gamin. Ils contre attaquent violemment car ils ont reçu des renforts de Metz mais n'aboutissent pas à grand-chose. Toute la nuit, la bataille continue et les Boches nous prennent deux pièces de 90 qui leur sont reprises au petit jour. (nous avons 100 blessés)

### Jeudi 21 janvier :

Terrible bombardement du bois Le Prêtre, les Boches ont amené des grosses pièces, c'est épouvantable, vers midi ça ralentit un peu mais à 3 canonnades recommence de plus belle. Nous avons eu pendant ces 2 ou 3 jours environ 120 morts et 5 à 600 blessés, des régiments 167 et 168<sup>ème</sup>.

### Vendredi 22 :

Du canon le matin et le soir bombardement de Pont-à-Mousson. Le Colonel déloge le lendemain car plusieurs obus tombent tout près de chez lui.

### Samedi 23 : calme

### Dimanche 24 : calme complet, de la neige.

### Lundi 25 et mardi 26 : calme complet

### Mercredi 27 :

Du canon du côté de Nomeny à midi  $\frac{1}{2}$ , il passe un aéro boche qui fut abattu par les batteries de Mousson (diton) Un autre passe un peu après qui jette 2 bombes derrière l'usine à gaz. Chacune avait une banderole aux couleurs allemandes, sans aucun dégât puisqu'elles sont tombées en plein champ. Il gèle très fort.

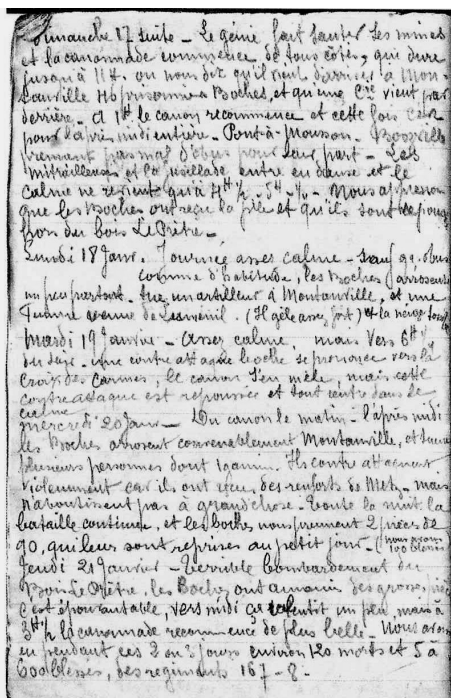
### Jeudi 28 janvier :

Calme complet. Vers 2h $\frac{1}{2}$ , nous allions aux lettres avec Gilton. Un percutant tombe avenue Carnot à 30 ou 40 mètres de nous et en sommes quitte encore une fois pour la peur, 3 ou 4 suivants tombent dans le même quartier, un dans le pignon de la maison où reste le Commandant De Vaud traversant le mur et démolissant tout dans la cuisine.

### Vendredi 29 : calme

### Samedi 30 :

La grosse pièce de marine tire 35 coups sur la gare de Pagny sur Moselle, détruit un train, et tire également sur Arnville. Vers 3h, les Boches arrosent Pont-à-Mousson, un percutant tombe place Duroc, blesse 4 personnes dont 1 artilleur, brise les devantures Patard et Cie. L'ami Vidal qui se trouvait là revient tout émotionné mais indemne. Un autre obus tombe près de la « Nativité » et blesse 2 ou 3 personnes.





**Dimanche 31  
janvier :**

Rien de bien sérieux (de la neige)

**Lundi 1<sup>er</sup> février :**

Dégel. Rien d'important

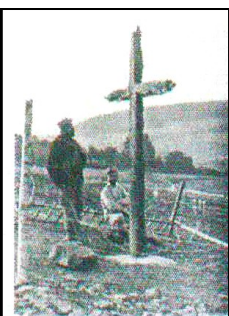
**Mardi 2 février :**

Bombardement de Pont-à-Mousson, c'est l'habitude de tous les jours. Tantôt la grosse pièce de marine tire (8 km ?) et une escadrille de 4 avions de Toul vient observer le tir. C'est impressionnant de penser à ces hommes qui bravent la mitraille à une aussi grande hauteur car les Boches leur envoient des shrapnels tout autour d'eux. Aucun n'est touché. Le soir le canon tonne très fort dans la direction de St Mihiel, les projecteurs illuminent le ciel. Toute la nuit, le canon et la fusillade.

**Mercredi 3 février :**

Matinée assez calme- Toujours du canon mais comme c'est l'habitude tous les jours, ce n'est plus la peine d'en parler. A 2h, une terrible fusillade se fait entendre du côté de La Croix des Carmes et du Quart en Réserve...

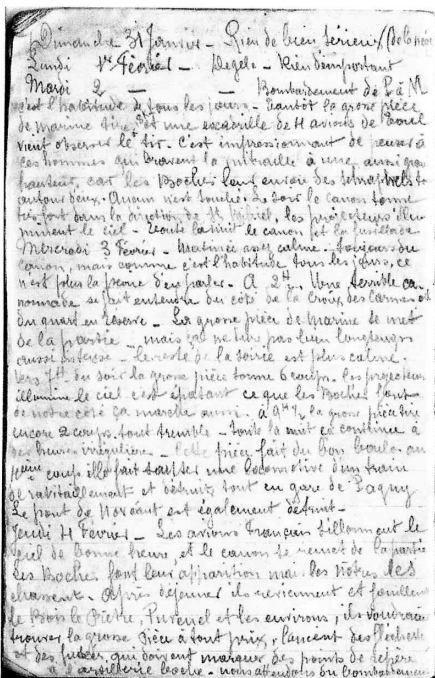
*Selon memorial-genweb, le Quart en réserve se trouve à Bois-le-Prêtre (Pont-à-Mousson 54).*



*La Croix des Carmes est l'un des secteurs du Bois-le-Prêtre, sur la commune française de Montauville non loin de Pont-à-Mousson, dans le département de la Meurthe-et-Moselle et la région Lorraine. Il a été, pendant la Première Guerre mondiale, le théâtre d'affrontements acharnés de part et d'autre d'une croix en bois, appelée croix des Carmes.*

*Pour conserver la Croix des Carmes chèrement conquise, les soldats français la transportent à l'arrière du front.*

... La grosse pièce de marine se met de la partie mais ça ne dure pas bien longtemps aussi intense. Le reste de la soirée est plus calme. Vers 7h du soir, la grosse pièce tonne six coups. Les projecteurs illuminent le ciel, c'est épatant ce que les Boches font, de notre côté, ça marche aussi. A 9h½, la grosse pièce tire encore deux coups, tout tremble. Toute la nuit, ça continue à des heures irrégulières. Cette pièce fait du bon boulot, au 4ème coup, elle fait sauter une locomotive d'un train de ravitaillement et détruit tout en gare de Pagny. Le pont de Novéant est également détruit.



**Jeudi 4 février :**

Les avions français sillonnent le ciel de bonne heure et le canon se remet de la partie. Les Boches font leur apparition mais les nôtres les chassent. Après déjeuner, ils reviennent et fouillent le Bois Le Prêtre, Puvenelle et les environs, ils voudraient trouver la grosse pièce à tout prix, lancent des fléchettes et des fusées qui doivent marquer des points de repère à l'artillerie boche. Nous attendons du bombardement...

*Présentation des fléchettes*

*Du fait de la faible capacité d'emport des avions de l'époque, l'emploi de bombes explosives est en principe réservé à la destruction de ponts, de dépôts, de gares et de hangars abritant des dirigeables.*

*Pour les missions antipersonnel en rase campagne, un projectile particulier totalement inerte a été adopté par les Français : la fléchette Bon. Inventée par le célèbre ingénieur Clément Ader, qui fait part de son idée dans son livre L'aviation militaire(1909), et préconisée par le colonel Bon, elle est le résultat d'expériences et d'études approfondies. Réalisée d'une seule pièce dans un barreau d'acier doux, elle se compose de trois parties : une pointe faite au tour, un corps de la dimension du barreau original et un empennage en croix taillé à la fraise.*

*A la vérité, les fléchettes présentent un handicap majeur : elles manquent gravement de précision. Outre le fait qu'elles doivent être larguées à la bonne altitude pour acquérir la vitesse nécessaire, ces minces tiges d'acier réagissent différemment selon la pression atmosphérique et le vent joue un rôle important sur leur trajectoire. La marge d'erreur, en raison de ces paramètres, demeure trop grande pour que l'on soit en droit d'attendre du bombardement par fléchettes une certitude dans le résultat.*

... pour demain. Malgré toute leur inspection je crois qu'ils ne trouveront rien et s'en vont. Vers 4h½. Toute la nuit la grosse pièce recommence, nous sautons dans le lit car la maison remue.

**Vendredi 5 février 1915 :**

Temps superbe de la veille, il a gelé cette nuit. Belle journée pour les avions qui ne cessent de circuler. Les Boches accueillent toujours les nôtres à coups de shrapnels mais sans les atteindre. Un Boche vient à la tombée de la nuit et lance 4 bombes sur Pont-à-Mousson, heureusement sans faire de mal. Il arrive un accident à la grosse pièce, un obus éclate dedans et la fait sauter. Il n'y a qu'un 1<sup>er</sup> maître de blessé et brûlé au visage. Heureusement il en sera quitte pour peu.

**Samedi 6 février :**

Du canon, toujours des obus qui claquent de tous côtés.

**Dimanche 7 février :**

Au réveil, on vient nous prévenir qu'il y a un blessé à Montrichard de la 12<sup>ème</sup> Cie. C'est un nommé Vincent de Pâlis. « L'auto des Pénitents » (?) va le chercher. Il est blessé d'une balle qui est entrée dans le dos et sortie en avant. La journée n'est pas trop orageuse malgré tout, ça cogne tout de même. Un sergent du Génie descend des tranchées, il vient de recevoir une balle dans le poignet. Une grosse pièce de marine 164.7 arrive pour remplacer celle qui a éclaté. Il paraît qu'elle sera montée demain.

**Lundi 8 février 1915 :**

73ème bombardement de Pont-à-Mousson. Avant-hier, les Boches ont encore tué un enfant de 1 an (22<sup>ème</sup>) Aujourd'hui quelques dégâts seulement. Duel d'artillerie

sur le Bois Le Prêtre et Puvenelle. Cinq ou six poilus du 369<sup>ème</sup> sont blessés à Montauville. Les pauvres gars étaient arrivés d'hier et devaient monter aux tranchées ce soir. Ils venaient de Montargis...



*Au lendemain de la guerre, les forestiers décident de protéger trois hectares situés derrière la « Croix des Carmes », sur les lieux mêmes des combats les plus meurtriers.*

· On peut encore aujourd'hui y voir les tranchées françaises et allemandes espacées d'une quinzaine de mètres.

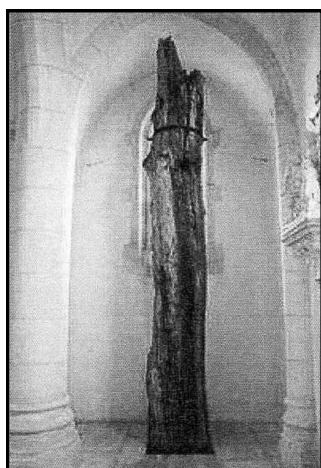


*Steinbach / ONF  
Pour le sauver, le chêne relique est extrait de la forêt le 29 juin 2005*

*Il restait sur cet espace une quille de chêne, étêtée et meurtrie par de nombreux impacts de balles et éclats de grenades et d'obus, seul témoin végétal rescapé de ces affreux combats.*

*La pourriture qui s'installait au niveau du collet et la quille qui commençait à avoir un niveau de gîte inquiétant, témoignaient d'une fin proche de ce témoin cher aux promeneurs visitant ce site.*

*Alertées, trois communes environnantes décident de le sauver. Le 29 juin 2005, l'ONF procède à son abattage.*



*Après un an de séchage dans un hangar, le chêne fut transféré dans un laboratoire de*

*traitement des oeuvres d'art à Vesoul, pour être purgé de l'ensemble de ses pourritures et stabilisé.*

*Le 30 juin 2007, une cérémonie eut lieu en l'église de Fey-en-Haye, église mémorielle des combats du Bois-le-Prêtre. La quille y repose désormais.*

### **Mardi 9 février 1915 :**

Journée assez calme, pas trop d'obus. Nous allons vacciner la 9<sup>ème</sup> à « La Porcherie ». Voilà 2 jours que Gilton garde le lit.

### **10, 11, 12 février :**

Rien de bien important. Il y a un va et vient de troupes qui se relèvent. Les unes vont au repos, les autres les remplacent. On parle fort de notre départ, dans les Cies, les hommes font des paquets de 2 kg à remettre aux bureaux pour que tout soit prêt au moment du départ. Ce matin, il a gelé assez fort et tantôt la neige tombe mais ça ne dure pas et sert simplement à faire de la boue. J'ai mon pantalon de velours transformé, ça me coûte 2 Frs (?) et une tournée.

### **Samedi 13 :**

Passage d'artillerie 155, 2 pièces, ce matin à 7h, on entend la bataille au loin, le canon gronde terriblement. Nous allons vacciner à la 9<sup>ème</sup> et le canon claque de tous côtés. Dans la nuit, les Boches essaient de passer la côte de Xon et surprennent une Cie du 325<sup>ème</sup> qui est bien amochée. Nos grosses pièces donnent et font trembler les maisons.

### **Dimanche 14 :**

Dès le matin, le bombardement recommence, nos pièces tirent de partout. La bataille se déroule du côté de Leménil. Les Boches qui ont voulu nous prendre sur la rive droite reçoivent encore une bonne pile. Il paraît que la côte de Xon en est couverte.

### **Lundi 15 :**

Journée de canonnade qui commence dès le matin et dure tout le jour. A 6h<sup>1/4</sup>, les Boches font une attaque au bois Le Prêtre mais comme ils sont bien reçus, ça ne dure pas bien longtemps, les 75 se mettent de la partie et arrêtent tout. Les grosses pièces tirent toujours et les projecteurs marchent.

### **Mardi 16 :**

Nous attaquons au bois Le Prêtre. Le canon commence au jour, nos pièces tirent de tous côtés, c'est un vacarme épouvantable. Le Génie fait sauter ses mines au Bois Le Prêtre et nous ... avançons un peu. Les Boches se défendent bien, ils ont des pièces dans leurs tranchées et c'est impossible à notre infanterie d'avancer. Un lieutenant et 2 sergents qui veulent entraîner leurs hommes tombent dès leur sortie de la tranchée. Le Génie reçoit des obus, il y a encore des tués et blessés. Vers 5h<sup>1/2</sup>, un détachement du ... (?) descendait du travail lorsqu'un schrapnel éclate près d'eux en blessant 3 dont un assez grièvement que nous pansons. Vers 2h de l'après-midi, toutes nos pièces cognent sur le Xon où les Boches veulent s'installer. Je crois qu'ils n'y parviennent pas car ça tombe dru. Un aéro boche passe vers 3h et essuie une fusillade. Il n'a pas été touché quoiqu' étant très bas, il cherche nos batteries. Il fait son tour jusqu'au dessus de Blénod et retourne sur Metz. Peu après, des énormes marmites tombent derrière Boozville et se rapprochent de nous. Tout en tremble. Peu à peu tout se calme mais comme résultat je crois que c'est maigre, vu la perte d'hommes.

### **Mercredi 17 février :**

Journée assez calme. Passage d'aéros boches qui explorent pour dégoter nos batteries. Quelques coups de le Xon.

### **Jeudi 18 février :**

Toujours du canon, la grosse pièce recommence dans le tantôt il y a attaque sur le Xon, je vois nos troupes monter sur la crête, les Boches les arrosent terriblement pendant que nos pièces crachent sans relâche. Nos pauvres fantassins doivent recevoir beaucoup de mitraille mais ça ne les empêche pas de monter sur la crête. J'espère pour eux qu'ils trouveront des tranchées car avec ce qu'il leur tombe, certainement ils ne pourraient tenir. La nuit vient et tout rentre dans le silence. L'assaut était fait par une Cie cycliste des Coloniaux et Chasseurs à pied. Cette position nous a coûté cher en hommes mais les Boches ont pris quelque chose.

### **Vendredi, samedi et dimanche :**

Rien de bien marquant passage d'aéro, canon comme d'habitude.

### **Lundi 22 février :**

Matinée assez calme. du canon le tantôt, les Boches bombardent Paquel. A 8h $\frac{1}{4}$  du soir, les Boches font une attaque, nous font sauter une tranchée, tuent et blessent pas mal des nôtres. A 8h  $\frac{1}{4}$ , ils renouvellent leur attaque, toujours sur le  $\frac{1}{4}$  en réserve à La Croix des Carmes. La fusillade crépite pendant une demi-heure, le canon tonne puis tout revient silencieux. Des deux côtés, on voit les fusées éclairantes, c'est épantant.

### **Mardi, mercredi, jeudi, vendredi :**

Journées relativement calmes. Nuit de vendredi à samedi, la grosse pièce de marine tonne. Toute la semaine allées et venues de troupes alternant du repos aux tranchées. Le 95<sup>ème</sup> est relevé et part sur Lironville – Mort-Mare.

### **Samedi 27 février :**

Départ du 369<sup>ème</sup> pour Mort-Mare, ce bataillon était au repos à Maidières, tous saouls.

### **Dimanche 28 février :**

Rien d'important

### **Lundi 1er mars :**

Nous attaquons à 9h du matin sur la gauche de La Croix des Carmes. C'est un vacarme épouvantable de canonnade, les 155 se font entendre et toutes les pièces qui sont en avant. Après le bombardement, l'infanterie donne, nous prenons une tranchée et deux mitrailleuses. Les Boches font trois contre attaques dans le tantôt et quatre pendant la nuit. Les sept contre attaques ne servent à rien sinon à leur faire tuer une grande quantité d'hommes. De notre côté, nos pertes s'élèvent à 90 ou 100 blessés et 10 ou 15 tués.

### **Mardi 2 mars :**

Le canon tonne toute la journée...

...Les Boches envoient des crapouillots et blessent des soldats du Génie.

*« Nous avons des armes plus redoutables : les « crapouillots », ainsi appelés parce que, par leur aspect, ils rappelaient le crapaud, lourd et trapu, portant de grosses glandes autour du cou. Les premiers furent des mortiers de 15 cm, datant de Louis-Philippe, dénichés dans les forts et arsenaux.*

*Ces « crapouillots » étaient servis par des « artilleurs de tranchées » qui, surtout au début, n'étaient pas bien vus des fantassins qui les enguirlandaient copieusement et s'opposaient parfois à leur tir parce qu'il attirait invariablement et presque instantanément des tirs de représailles des « minenwerfers » ou même de l'artillerie, auxquels nos vaillants « crapouillots » échappaient en quittant précipitamment les lieux. » (Émile Morin, Lieutenant Morin, combattant de la guerre 1914-1918, Besançon, Cêtre, 2002, p. 37). Cratère*

Le soir, vers 7h, ils contre attaquent encore, toutes nos pièces donnent et la fusillade et mitrailleuse se font entendre. Résultat néant pour ces sales types. Toute la nuit le canon tonne, la grosse pièce de marine nous réveille à chaque coup. A 5h $\frac{1}{2}$  du matin, les Bocches contre attaquent encore mais sans aucun succès. Il paraît que toutes ces batteries ont coûté énormément de monde car suivant leur habitude, ils montaient à la charge par 3 Cies de front sur 4 rangs. Nos 75 qui étaient postés pour les recevoir, les couchaient comme des blés. Toute la plaine entre Fey en Haye et la lisière du bois est couverte de cadavres. De notre côté, peu de pertes.

### **Mercredi 3 mars :**

Les Cies du 168<sup>ème</sup> qui ont pris part à l'attaque vont se reposer et sont remplacées par du 167<sup>ème</sup> ; ça fait vraiment de la peine de voir ces pauvres gamins car il y a beaucoup de la classe 14, passer, éreintés, pâles et pas mal tirant la jambe, de la boue des pieds à la tête. Au moment où ils traversaient Maidières, des obus éclatent sur l'autre route de Montauville près de Boozville où ils tuent une femme et blessent 3 ou 4 Génie de la 13/1. Me trouvant assez près de là, je m'abrite après avoir entendu les premiers sifflements. Les éclats tombent sur la route et les toitures de Maidières A 7h  $\frac{1}{2}$ , la canonnade recommence, du fusil mais pas longtemps. La grosse pièce cogne toute la nuit.

### **Jeudi 4 mars :**

Vers 10h du matin, on voit un grand cercle autour du soleil, les aéros boches et les nôtres se promènent...

### **Jeudi 4 mars :**

Du canon par intermittence mais rien de sérieux. Nous apprenons officiellement notre relève. Il paraît que le 1<sup>er</sup> bataillon va à Pierre-la-Treiche, le 3<sup>ème</sup> à Villers St Etienne.

Il ne fait pas bon se promener quand passent les avions car si on ne risque pas leurs fléchettes et bombes, on peut recevoir les éclats d'obus de nos 75 qui tirent dessus. Ainsi il est tombé tout le culot d'un de nos obus dans la rue de Maidières qui est entré 20 cm en terre. C'est étonnant que personne ne fut atteint.

*Fin du premier carnet*

# GÉNÉALOGIE ASCENDANTE

## de Guy BAUDIN A. 1832

Suite du n° 72

2768-**GOUBAULT** (Goubos) Phillipe ° ca 1665 + 12.09.1705 Clérey 1  
2769-**VOGO (Vosdey)** Louis ° 28.12.1666 Clérey  
2770=2760 **GOULEY** Jean X2 22.02.1683.Clérey 10.  
2771-**ROCQUET** Catherine + 26.12.1731. Clérey 10.  
2776=1748-**PESCHEUR** Nicolas  
2777=1748-**MICHELET** Edmée  
2778=1750-**LEVEQUE** Jean  
2779=1759-**GERVAIS**  
2780-**CANDIAUX(IOT)** Edme ° 1.12.1670 Montreuil y + 19.11.1711.  
2781-**BOURGOIN** Jeanne ° 23.06.1672 Montreuil s Barse y † 23.01.1732  
2782-**VINOT** Rémy x 7.05.1694 Montreuil y + 13.11.1706  
2783-**RONCOURT** Marguerite  
2796-**TISSERAND** Jean ° 1.02.1648 Rouilly-Sacey y +5.01.1695  
2797-**TIRU** Marie  
2798-**GUERAPIN** Pierre ° ca 1640 x 12.01.1670 Rouilly-Sacey y + 1.12.1682  
2799-**HENRION** Claude ° ca 1639  
2800-**HOUZELOT** Louis x 22.02.1677 Sommeval  
2801-**JOFFROY** Françoise  
2802-**MARINOT** Mathieu † 5.05.1710 Sommeval  
2804-**LUCAS** Louis l'ainé ° ca 1657 + 3.12.1741 Sommeval  
2805-**BERNIER** Marie ° ca 1662 + 16.09.1717 Sommeval  
2808-**DE LACOURT** Claude + 8.11.1685 Laubressel  
2809-**DUSACQ** Catherine ° ca 1628 + 19.03.1711 Laubressel.  
2810-**LANCEY** François  
2811-**VINOT** Phillipine  
2816-**GUICHARD** Jean + 14.11.1703 Sommeval  
2817-**ROY** Jeanne  
2820-**NIEPSOT** Hubert x 5.05.1647 Macey  
2821-**ARNOUL** Hélène + 19.07.1660 Maraye en Othe  
2824-**COSSON** Edme ° 10.02.1618 Macey  
2825-**MICHAU** Jeanne  
2826-**MOSDIER** (Maudier) Pierre o ca 1621 + 28.05.1684 Maraye en Othe  
2827-**MESLIER** Edmée ° 10.04.1633 Maraye y + 28.05.1684  
2832-**CURIN** Fiacre  
2848-**GAUTHIER** Edme x 18 .11 .1646 Maraye  
2849-**BIGOT** Sébastienne o 16.07.1626 Maraye en

Othe (2x Chastriot Pierre) y † 13.05.1694  
2850-**AUBERON** Edme + 14.12.1691 Chamoy  
2851-**GIRARD** Marie + 12.03.1698 Chamoy  
2852-**LAGOGUE** Nicolas + 27.02.1683 Macey  
2853-**MOSDIER** Madeleine + 12.08.1658 Macey  
2854-**GAUTHIER** Jean ° 1623 + 24.04.1678 Maraye  
2855-**MACHEFER** Jeanne ° 5.09.1624 Maraye en Othe y + 25.02.1700  
2856-**DARCE** François  
2857-**HANRIOT** Anne ° ca 1604 + 16.10.1674 Maraye  
2858-**MACHEFER** Jacques ° 1580 + 6.06.1680 Maraye  
2859-**VIOIX** Etiennette + 12.11.1675 Maraye en Othe  
2860-**BIGOT** Jean x 17.11.1652 Maraye en Othe y + 3.11.1691  
2861-**GAUTHIER** Jeanne ° 26.04.1633 Maraye en Othe y + 1.12.1689  
2864-**MICHEL** Jean  
2868-**MARTIN** Etienne (x2 Larche Jeanne 13.02.1679 Montieramey y 17.05.1687)  
2869-**FEVRE** Marguerite + 18.08 ; 1678 Montieramey  
2870-**de LACROIX** Henry + 20.02.1674 Montieramey  
2871-**LABBE** Anne°1623 + 19.02 ;1703 Montieramey  
2872-**CHRETIEN** Pierre  
2873-**MORETIN** Jeanne ° 17.04.1616 Maraye en Othe y † 9.09.1693  
2874-**CHASTRIOT** Pierre ° ca 1653 x 21.11.1657 Maraye (Champsicourt) y † 30.10.1683  
2875-**BIGOT** Sébastienne + 13.05.1694 Maraye en Othe  
2876-**MOSDIER** Jacques ° 28.09.1632 Maraye en Othe  
2877-**CHRETIEN** Noëlle † 1.09.1680 Maraye en Othe  
2892-**MASSEY** Nicolas ° 1641 + 27.02.1636 Sainte-Savine  
2893-**COLIN** Jeanne ° ca 1641 + 23.12.1693 Sainte-Savine  
2894-**MASSEY** Edme + 25.09.1677 Sainte-Savine  
2895-**DAVOST** Louise ° ca 1651  
2908-**BEZANCON** Louis  
2909-**JAILLANT** Louise + 7.01.1684 St Germain  
2920-**MANIGREY** Pierre  
2921-**MASSON** Claire ° 9.08.1680 Torvilliers

2922-**CAILLOT** Jean  
 2923-**GROSSINE** Edmée  
 2924-**BONNASSOT** Jacques ° 1.05.1607 Saint Germain y x 30.11.1629 y + 1.03.1677  
 2925-**PRIOLEY** Denise ° 14.01.1615 Saint Germain + 4.02.1692  
 2926-**BEZANCON** Nicolas o 22.09.1659 Saint Germain + 13.12.1710  
 2927-**JAILLANT** Anne + 20.05.1688 St-Germain  
 2936-**CAILLOT** Jean + 30.01.1687 Torvilliers  
 2937-**MIMEY** Jeanne + 25.04.1661 Torvilliers  
 2938-**GROSSIN** Etienne + 14.01.1658 Torvilliers  
 2939-**BILLARD** Edmée ° 1608 + 17.01.1488 Torvilliers  
 2942-**MAINOTIER** (Menissier) Edme + 29.04.1671 Montgueux  
 2943-**DUPONT** Nicole + 8.11.1679 Montgueux  
 2944 à 3006 = 1024 à 1086  
 3012 à 3062 = 2888 à 2938  
 3072-**DEVANLAY** Jean  
 3073-**LECLAIRE** Jeanne  
 3074-**GUILLAUME** Hyposthène ° ca 1640 † Moussey 9.12.1710  
 3075-**CUISIN** Jeanne + 20.09.1690 Moussey  
 3076-**DERAINS** Simon  
 3077-**PAJOT** Marie  
 3078-**DOUSSOT** Jean  
 3079-**BABEAU** Marie  
 3084-**VAUDEY** Pierre + 2.08.1702.Vaudes  
 3085-**MALTERRE** Marie ° ca 1652 + 18.10.1702 Vaudes  
 3086-**LE COQ** Nicolas  
 3087-**BURET** Marie  
 3088-**DERREY** François  
 3089-**MARTRE** Nicole  
 3090-**DUPONT** Pierre  
 3091-**DAMOISEAU** Edmée  
 3104-**DEROSIERE** Edme  
 3105-**PAYNOT** Madeleine  
 3110-**BABEAU** Edme  
 3136-**DEBURE** Jean x 21.11/1617 Rumilly les Vaudes y + 15.10.1668  
 3137-**CHAUMAIN** (?) Noë  
 3140-**PETIT** Claude  
 3141-**LUTEL** Etiennette † 17.01.1689 Sainte Savine  
 3142-**DOUÉ** Julien † 5.03.1675 Sainte Savine  
 3143-**BRUN** Anne o ca 1620 † 30.01.1680 Sainte Savine  
 3164-**BALSON** Jean  
 3165-**BAULARD** Paulette  
 3166-**PAJOT** François + 9.03.1376 Rumilly les Vaudes  
 3167-**TERTRE** Marie + 9.04.1687 Rumilly les Vau-

des  
 3194-**VOSDEY** Jean  
 3195-**TERRIER** Jeanne  
 3200-**THALMARD** Joachim  
 3201-**FORIOT** Claudine + 14.02.1620 Bouilly  
 3204-**PAGE** Noël x 18.06.1619 Bouilly  
 3205-**VALETON** Claude  
 3206-**JORRY** François + 23.04.1670 Bouilly  
 3207-**RILLIOT** Toussaint  
 3209-**VALTON** Jaquette  
 3210-**TOURNIER** Pierre  
 3211-**NIEPS** Catherine  
 3218-**FINOT** Pierre  
 3219-**MOUILLEFARINE** Syrette  
 3220-**LARBALESTIER** Pierre ° 8.10.1617 Bouilly y + 29.11.1679  
 3221-**CREVOT** Jaquette ° 2.07.1618 Bouilly y + 13.04.1693  
 3222-**HONNET** Jean ° ca 1605, + 09.05.1690 Bouilly  
 3223-**NIEPS** Marie  
 3224-**DOSSOT** Nicolas x 10.06.1626 Villy le Maréchal  
 3225-**ADAM** Jeanne + 14.12.1668 Villy le Maréchal  
 3238-**LORIOT** (LOREY) François ° 13.303.1661 Ru-vigny  
 3239-**VAUDE** Marie  
 3240-**FLAMISSET** Edme  
 3241-**BORGNE** Michèle + 5.10.1685 Villemoyenne  
 3242-**MARCHAND** Sanson  
 3243-**GRENIN** Marie + 3.04.1696 Villemoyenne  
 3244-**ERRARD** Jean + 31.07.1680 Villemoyenne  
 3245-**De LAUXEROIS** Jeanne + 5.10.1690 Villemoyenne  
 3246-**BEREY** Pierre + 14.05.1681 Saint Parres les Vaudes  
 3247-**MOREL** Marguerite + 11.12.1676 St Parres les Vaudes  
 3254-**CONSTANT** Claude  
 3255-**VIDIER** Marguerite  
 3260-**DUPONT** Louis + 11.08.1712 Montaulin  
 3261-**BOIVIN** Marguerite  
 3262-**BOURGEOIS** Barnabé ° 1606 + 30.11.1651 Montaulin  
 3263-**LALLEMENT** Jaquette  
 3264-**BLAISE** Antoine  
 3268-**BERTHELOT** Jean  
 3269-**JACQUARD** Edmée  
 3270-**PIAT** Nicolas  
 3271-**COSSARD** Anne  
 3276-**LASNIER** Blaise aîné  
 3277-**MASSEY** Jeanne  
 3278-**BLAISE**  
 3279-**BRETON**



3280-**CLEMENT** Toussaint + 2.01.1676 Montgueux  
3300-**PROTAT** François ° 1.11.1702 Chaource  
3332- **CHARTRON** Clément + 30.03.1671 Lantages  
3334-**ROUSSEL** Claude + 2.05.1675 Lantages  
3335-**JACQUEMIN** Charlotte + 6.12.1674 Lantages  
3340-**BERTRAND** Pierre + 23.03.1681 Lantages  
3342-**CAFFET** Charles + 1.10.1667 Lantages  
3360-**BERTHELIN** Jean  
3361-**ROUGEOT** Blaisine ca 1632 + 26.04.1674 Isle-Aumont  
3362-**DEROSIERES** Edme  
3363-**CINNELLE** Edmée ° 6.11.1635 Isle-Aumont y + 9.01.1694.  
3382-**BERTHELOT** Jean  
3383-**MENGRINE** ( ?) Edmée  
3386-**BOURGOUIN** François + 28.05.1680 Isle-Aumont  
3388-**BOURGUIGNAT** Nicolas  
3389-**LARJOT (LARGEOT)** Blaisine † 4.05.1689 Isle Aumont  
3390-**MASSEY** Nicolas  
3391-**PIERRE** Jeanne  
3408-**GALLEREY (GALLERE)** Jean  
3409-**DEVIIENNE** Anne  
3410-**HARMAND (HARMENT)** Nicolas  
3411-**GAUTHIER** Edmée  
3416-**GODINOT** Hubert  
3422-**MERGEE** François  
3423- **BOISSONAT** Jeanne o 5.05.1638 Piney  
3430-**GRANDNOM** René † 26.12.1672 Piney  
3431-**BERGERAT** Jeanne † 24.01.1688 Piney  
3432-**SARDIN** Gabriel  
3434-**COQUIN** Pierre x 26.06.1632 Piney  
3436-**RODIN** Etienne † 31.03.1662 Piney  
3437-**GAUTHIER** Marie  
3438-**BOISSONNAT** François x 21.05.1635 Piney  
3439-**LAURENT** Nicole † 22.05.1676 Piney  
3492-**CONTANT** Thomas  
3493-**GUILLAUME** Nicole  
3494-**CHAUSSON** Nicolas  
3495-**SALOMON** Mathie + 29.10.1678 Montreuil s/ Barse  
3508-**GUILLAUME** Jean + 24.06.1679 Briel s/ Barse  
3509-**BAVOIS** Nicole  
3510-**NERAT** Jean  
3511-**MALBONNIER** Edmée + 10.10.1684 Briel sur Barse  
3512-**MENISSEL** Jean  
3513-**ADENET** Marie  
3514-**COURTHIER** François  
3515-**THEVENOT** Charlotte  
3636-**PAJOT** Clair

3637-**DEROZIERES** Anne  
3638-**MAIRE** Jean  
3639-**BRUN** Claude  
3694-**PAJOT (PAGEOT)** François  
3695-**COTTOT** Barbe  
3696-**IMBAULT** Pierre + 08.10.1682 Isle-Aumont  
3714-**DE BRESSE** Simon  
3715-**DIJON** Antoinette  
3716-**DRUJON** Jean  
3717-**COIN** Marguerite  
3718-**GRANON (DE GRANON)** Barbe  
3719-**BERGERAT** Jeanne  
3728-**De La HALLE** Héloïse  
3729-**POURILLE** Jeanne  
3730-**CORNEVOT** Pierre  
3731-**MASSEY** Claude  
3732-**GOUBAULT** Charles  
3733-**DESCHATS** Marie  
3734-**PARIGOT** Pierre  
3735-**NOLESON** Marguerite † 26.03.1677 Isle Aumont  
3736-**FOURREY** Pierre  
3737-**PARIGOT** Jeanne  
3738-**RICHE** Prudent + 18.07.1680 Isle-Aumont  
3739-**COFFINET** Jeanne ° ca 1633 (2x Jeofroy Edme) + 31.08.1726 Isle-Aumont  
3740-**HAILLOT** Claude  
3741-**BORGNE** Marguerite + 03.06.1668 Isle-Aumont  
3744-**HAM** Nicolas  
3756-**LEVEQUE** Eustache ° 18.11.1653 Verrières y x 14.11.1678 (2x Payn Edmée) + 17.03.1684 Isle-Aumont  
3757-**CONSTANT** Jeanne ° 8.04.1659 Verrières y + 14.04.1692  
3758-**IMBAULT** Pierre  
3759-**GIBEY** Etiennette  
3762-**PAYSANT** Edme  
3763-**VELUT** Marie  
3764-**CINELLE** Eustache + 23-12-1675 Isle-Aumont  
3765-**BABEAU** Edmée + 20.07.1669 Isle-Aumont  
3768-**CHENEVOTOT** Michel ° ca 1599 + 20.04.1689 Isle-Aumont  
3769-**MOTAT** Edmée ° ca 1613 + 10.11.1673 Isle-Aumont  
3772-**PARIGOT** Pierre x 3.02.1641 Isle-Aumont  
3773-**BERTHELIN** Edmée + 16.12.1699 Isle-Aumont  
3774-**HAILLOT** Nicolas ° 12.01.1638 Isle-Aumont  
3775-**DESRATS** Nicole + 29.11.1683 Isle-Aumont  
3784 = 3772-**PARIGOT** Pierre  
3785 = 3773-**BERTHELIN** Edmée

3786 = 3774-**GAILLOT** Nicolas  
 3787 = 3775-**DELVAS** Nicole  
 3796-**NOLESON** Charles ° 23.11.1615 Isle-Aumont  
 3797-**MILON** Edmée  
 3798-**CHEMELAT** Pierre + 18.04.1676 Isle-Aumont  
 3799-**LENOIR** Marguerite + 31.07.1691 Isle-Aumont  
 3824-**MOREL** Nicolas  
 3825-**CONTINENT** Marie  
 3826-**PRECHEUX** Nicolas  
 3827-**COFFINET** Nicole  
 3830-**PRAT** Etienne  
 3831-**HAILLOT** Marie + 9.01.1696 Isle-Aumont  
 3860-**De LA COURT** Jacques  
 3861-**ROBLOT** Nicole + 13.03.1688 Laubressel  
 3862-**JANOT** Jean  
 3863-**BRAUD** Perrette  
 3864-**BRUNET** Jacques  
 3865-**LINGER** Anne  
 3866-**ADNET** François  
 3867-**FRECHAU** Perrette  
 3868-**MARTIN** Etienne 2x Larché Jeanne  
 3869-**FEVRE** Marguerite + 14.08.1678 Montieramey  
 3870-**LACROIX (de)** Henry + 20.02.1674 Montieramey  
 3871-**LABBE** Anne ° ca 1622 + 26.02.1702 Montieramey  
 3874-**MEURVILLE** Edme  
 3875-**BARBIER** Appoline  
 3878-**CAILLOT** Edme + 17.04.1678 Géraudot  
 3879-**LANGLOIS** Anne  
 3880-**BOSSEMENT** Jean  
 3881-**THIERY** Edmée  
 3882-**LORION** Edme x 15.11.1637 Courteranges y + 29.11.1689  
 3883-**HARLOT** Edmée  
 3908-**COFFINET** Isaac + 10.12.1676 Isle-Aumont  
 3909-**VAUDEY** Françoise  
 3910-**PATROIS** Claude  
 3911-**CHEMELAT** Marguerite + 31.07.1694 Isle-Aumont  
 3928-**LEMOT** Louis  
 3929-**CENELIRE** (?) Edmée  
 3930-**PRAT** Etienne°02.08.1632 Isle-Aumont y + 12.12.1703  
 3931-**HAILLOT** Marie + 09.01.1695 Isle-Aumont  
 3964-**MATOUILLOT** Pierre ° ca 1643  
 3965-**DUSACQ** Nicole + 26.09.1712 Montreuil s/Barse  
 3966-**MICHELET** François ° ca 1646 + 14.08.1710 Montreuil S/Barse  
 3967-**TRENARD** Louise ° ca 1654 + 27.10.1709 Montreuil S/Barse  
 3968-**MATOUILLOT** Jean-Pierre x 26.09.1679

Montreuil S/Barse y + 15.03.1688  
 3969-**DUSACQ** Nicole + 26.09. 1716 Montreuil sBarse  
 4064-**CHANDELIER** Nicolas x 10.11.1650 Verrières  
 4065-**COUTURIER** Edmée  
 4030-**MALLOT** François + 12.02.1717 Auzon les Mairais  
 4031-**CHAMPY** Nicole  
 4036-**OUDOT** Edme + 4.03.1652 Clérey  
 4037-**LORION** Anne  
 4038-**LANCELOT** Nicolas + 19.09.1676 Clérey  
 4039-**DE TROYES** Guillemette ° ca 1625 + 4.09.1701 Clérey  
 4040-**ROSEY** Jean x 25.10.1648 Clérey y + 31.05.1692  
 4041-**MIGNOT** Jeanne  
 4042-**LEBLANC** Toussaint  
 4043-**POURCHUT** Georgette  
 4044-**CHAMOIN** Thimothée  
 4045-**OUDOT** Edmée  
 4046-**PARISOT** Pierre  
 4047-**COPEL** Françoise  
 4056-**BORGNAT** Jean ca 1648 x 20.11.1573 Clérey + 25.04.1680 Fresnoy le Château  
 4057-**CADET** Jeanne  
 4083-**GRILLARD** Nicolas + 05.08.1668 Clérey  
 4084-**VALLOT** Marguerite  
 4096-**BAUDIN** Nicolas o ca 1619  
 4097-**GOUBAULT** Claude  
 4099-**BOURGEOIS** Jeanne  
 4100-**FESSARD** Jean  
 4101-**LANGÉ** Jaquette  
 4102-**CHARBONNET** Claude  
 4103-**FILLIATRE** Simonne  
 4108-**POUARD** Jean  
 4112-**MICHON** Jacques  
 4113-**BERTHELOT** Nicole  
 4116-**BARRE** jean  
 4117- ? Jeanne  
 4130-**DEVANLAY** Pierre  
 4131-**FRANÇOIS** Martine  
 4156-**GEOFFROY** Jean  
 4158-**MASSE** Mathieu  
 4228-**CLOQUEMIN** Jean lainé + 17.09.1731 Laines aux Bois  
 4230-**LONGUESTRE** Jean  
 4232-**PILOST** Aubin x 9.11.1606 Laines aux Bois y + 5.06.1660  
 4233-**RILLIOT** Jean  
 4234-**BOURREE** Pierre x 20.11.1616 Laines aux Bois  
 4235-**TALLEMARD** Simonne  
 4236-**ABIT** Pierre x 24.06.1615 Laines aux Bois y + 2.11.1657  
 4237-**MAROT** Claudine

4238-**ALLIX** Louis  
4239- ? Jeannette  
4244-**LEDUC** Denis  
4245-**COSSARD** Marie  
4264-**POLIGNY** Pierre  
4266-**AMANDRY** Jean  
4296-**JAILLANT** Edmond  
4297- ?? Jeanne  
4298-**LASNIER** Jean  
4326-**HENRY** Quirin ° 15.08.1626 Laines aux Bois  
y x 10.03.1648 y + 10.05.1699  
4327-**BOUILLARD** Edmée ° 14.03.1622 Laines aux  
Bois y + 19.08.1695  
4354-**MIGNOT** Pierre ° ca 1611 x 21.01.1638 Bouil-  
ly y + 9.06.1679  
4355-**PAIN** Louise ° 25.08.1618 Bouilly y + ca 1652  
4370-**LUTEL** Pierre + 7.05.1668 Montgueux  
4371-**CLEMENT** Barbe + 24.05.1681 Montgueux  
4372-**RABI** Claude ° ca 1620 + 31.10.1707 Villeloup  
4376=2576-**BERGERAT** Martin  
4377=2577-**HABERT** Jeanne  
4378=2578-**LECORCHE** Jacques  
4379=2579-**BOTTAT** Etiennette  
4380=2580-**FORTIER** Edme ainé  
4381=2581-**FEVRE** Clémence  
4382=2582-**LECORCHE** Jacques  
4383=2583-**HABERT** Anne  
4384-**CREVOT** Lupien ° 1615 + 25.11.1669 Laines  
aux Bois  
4385-**FILLIASTRE** Marie ° 1618 + 25.11.1669 Lai-  
nes aux Bois  
4386-**RILLIOT** Jean ° 4.05.1621 Laines aux Bois y  
x 2.02.1645  
4387-**CLOQUEMIN** Françoise ° 8.02.1628 Laines  
aux Bois y + 25.11.1669  
4388-**ALLIX** Toussaint x 2.10.1616 Laines aux Bois  
y + 23.12.1658  
4389-**CHAUSSET** Geneviève ° ca 1593 + 2.10.1616  
Laines aux Bois  
4390-**FILIATRE** François ° 27.03.1599 Laines aux  
Bois y x 3.11.1631 y + 28.02.1681  
4391-**DEGOIX** Jeanne ° 16.09.1615 Laines aux Bois  
y + 22.08.1681  
4392-**LANIER** François ° 10.02.1611 Laines aux  
Bois y + 26.09.1689  
4393-**THOMAS** Nicole ° 18.11.1615 Laines aux Bois  
y + 2.12.1683  
4394-**LENFUME** Vincent ° 7.11.1607 Laines aux  
Bois y + 31.05.1682  
4395-**HENEVEUX** Annie ° 24.09.1624 Laines aux  
Bois y + 5.10.1690  
4396-**RUINET** Nicolas x 3.02.1637 Laines aux Bois  
y + 5.08.1675  
4397-**BARON** Nicole ° 17.12.1611 Laines aux Bois  
y + 15.12.1675  
4408-**CUISIN** Jean  
4409-**BEUVE** Claude  
4410-**GAUFFRE** Etienne  
4411-**OUDRY** Louise  
4452-**CORTIER (Corretier)** Pierre ° ca 1622 +  
9.01.1695 Saint Germain  
4453-**PAYEN** Anne ° ca 1626 + 26.02.1697 Saint-  
Germain  
4454-**HOUSSEAU** Nicolas  
4455-**de SAINT-THIBAUT** Nicole ° ca 1636 +  
18.01.1695 St Germain  
4552-**SIRON** Jehan x ca 1625  
4553-**FROMONT** Jehanne  
4554-**MARNOT** Jonas ° 6.05.1607 Palisy x  
15.01.1631  
4555-**BOURDAIN** Ménarde  
4556-**DORSON** Edmée x ca 1634  
4557-**REGNAUDAT** Nicole  
4458-**FILATRE** Nicolas + 4.02.1679 Saint Germain  
4460-**BONNASSOT** Jacques  
4738-**ANDRY** Nicolas + 27.10.1641 Vauchassis  
4784-**ADINE** Jacques l'ainé + 16.12.1636 Vauchassis  
4785-**ADINE** (?) Edmée + 17.06.1724 Vauchassis  
4786-**ROUSSELOT** Jean  
4996-**LE BIGLE** Pierre ° 1.02.1625 Moussey  
5124-**CREDIT** Jacques  
5126-**CADET** François  
5127-**DOUE** Catherine  
5132-**JAILLANT** Damien  
5133-**HABIT** Denise  
5134-**LASNERET** Toussaint  
5136-**LUTEL** Edme  
5137-**FORJOT** Edmée  
5138-**BERNAUDAT** Sébastien † 15.02.1675 Mont-  
gueux  
5139-**BERNAUDAT** Julienne + 2.05.1676 Mont-  
gueux  
5146-**BOUTARD** Antoine † 23.06.1674 Montgueux  
5147-**BLAIZE** Edmée † 13.06.1674 Montgueux  
5150-**PILLIERS** Simon ° ca 1601 + 12.10.1661  
Montgueux  
5151-**RATELET** Sébastienne ° ca 1614 + 28.06.1674  
Montgueux  
5172-**HABERT** Moyse ° ca 1610 + 22.10.1688 Ma-  
cey  
5173-**DEREY** Claudine  
5174-**DENIZET** Abraham ° ca 1604 + 4.10.1680  
Macey  
5175-**HERME** Louise + 7.01.1663 Macey  
5176-**JEANNERET** Edme ° ca 1612 + 4.10.1687  
Macey  
5177-**LUTEL** Edmée

5178-**DE JUGNY** Nicolas  
5179-**LAULNE** Edmée  
5180-**FENAT** Edme  
5181-**DEGOIX** Jeanne  
5182-**LARBALETTIER** Edme † 9.05.1668 Maraye en Othe  
5183-**BERGERAT** Jeanne  
5284-**COLIN** Pascal  
5285-**FOTOR** Jehanne  
5286-**MASSEY** Jehan  
5297-**CAROUGEAT** Edmée  
5322-**MICHELIN** Jacques ° ca 1596 + 21.03.1682 Torvilliers  
5324-**BARROIS** Louis  
5325-**JUILLET** Antoinette  
5326-**PIGEON** Louis + 2.09.1682 Torvilliers  
5327-**HAILLOT** Jeanne  
5330-**PIAT** Nicolas  
5331-**BOUCLAN** Marie + 14.10.1676 Montgueux  
5332-**BOTTAT** Nicolas ° ca 1611 + 20.01.1679 Montgueux  
5333-**VELU** Catherine  
5334-**PAQUOT** François ° ca 1630 + x 20.11.1656 Torvilliers y + 1.05.1690  
5335-**MOYARD** Edmée + 5.11.1677 Torvilliers  
5368-**JAILLANT** Edme  
5369-**LASNIER** Edmée  
5370-**FILASTRE** Nicolas + 3.02.1679 Saint-Germain  
5371-**BEZANCON** Nicole + 5.10.1693 Saint Germain  
5376-**PHILLIPON** Edme  
5377-**RAVINET** Catherine  
5378-**THOYER** Jean  
5379-**BOIVIN** Bartholomine ° 25.08.1624 Moussey y + 28.08.1679  
5380-**CARRE** Edme ° ca 1623 + 3.13.1714 Moussey  
5381-**LACAILLE** Saviniene ° 1634 + 5.07.1714 Moussey  
5382-**BERTHELIN** Charles ° 13.07.1641 Villy le Maréchal y x 19.11.1666 y + 30.03.1687  
5383-**De LAUNOIS** Marie + 16.04.1715 Villy le Maréchal  
5384-**PAYNOT** Nicolas ° 13.07.1611 Moussey y + 27.12.1674  
5385-**DEVANLET** Marie + 9.11.1693 Moussey  
5386-**BERTHELIN** Eustache  
5387-**HAILLOT** Elisabeth ° 24.10.1633 Isle-Aumont  
5392-**BERTHELIN** Edme ° ca 1604 +12.08.1669 Moussey  
5393-**GRACIEN** Marguerite ° ca 1613 + 29.12.1673 Moussey  
5394-**PAYN** Edme ° ca 1630 + 8.04.1695 Moussey  
5395-**DEVANLAY** Edmée ° 8.01.1630 Moussey y + 23.12.1680  
5396-**SIMON** Edme + 9.12.1653 Moussey  
5397-**GARNIER** Claude + 26.02.1670 Moussey  
5398-**LAUNOIS** Edme + 8.04.1670 Villy le Maréchal  
5399-**CARRE** Jeanne  
5404-**BOIVIN** Martin  
5405-**DEVANLAY** Aimé  
5406-**PHILLIPON** Edme ° 24.07.1642 Moussey y + 3.05.1704  
5407-**GAUTHIER** Nicole ° 20.11.1640 Moussey y + 20.12.1709  
5412-**HERRARD** Claude  
5413-**DE LA JAUNOIS** Jeanne  
5416-**ROUSSEL** Edme  
5417-**HENRY** Edmée ° ca 1624 + 18.05.1689 Verrières  
5420-**DAMOISEAU** François ° 3.11.1621 Verrières y x 27.11.1656 y + 18.11.1701  
5421-**LAMBERT** Nicole ° 26.02.1621 Verrières  
5424-**GUICHARD** Claude x 8.05.1663 Montaulin y + 6.06.1668  
5425-**LEVEQUE** Jehanne ° 6.11.1639 Montaulin (1x Grangeret Nicolas)  
5426-**MENFROY** Jean x 14.02.1658 Montaulin y + 11.06.1695  
5427-**LORIN** Claude + 26.11.1695 Montaulin  
5432-**COLLOT** Gaucher x 28.07.1633 Isle-Aumont  
5433-**PRALINAT** Marguerite  
5452-**PRIOLET** Jean x 15.05.1616 Daudes  
5453-**DUMONT** Claude  
5468-**GANNE** Pierre + 4.03.166 Verrières  
5470-**GANNE** Edme + 3.10.1689 Verrières  
5471-**SEURAT** Louise + 4.09.1682 Verrières  
5500=5426-**MENFROY** Jean  
5501= 5427-**LORIN** Claude  
5510-**LARCHER** Jean ° ca 1613 + 18.02.1689 Clérey  
5518-**COPEL** Jean + 8.05.1668 Clérey  
5519-**AUTRAN** Marguerite  
5520-**GOULEY** Jean ° ca 1621 x 23.11.1642 Clérey (2x Bonnet Anne)  
5521-**DUVAL** Jeanne  
5522-**HAMET** Pierre + 10.04.1697 Clérey  
5523-**LEBRICE** ( ?) Jeanne  
5560-**CANDIOT** Michel  
5561-**HUGOT** Edmée ° 10.10.1627 Montreuil s/Barse y + 11.02.1691  
5562-**HAMET** Pierre  
5592-**TISSERAND** Siret + 24.10.1671 Rouilly-Sacey  
5593-**BAUDOIN** Nicole  
5596-**GUERAPAIN** Nicolas + 3.02.1692 Rouilly-Sacey  
5600-**HOUZELOT** Sébastien  
5601-**BRAUDE** Nicole  
5602-**JOFFROY** Jehan

5603-**PRAT** Françoise  
5610-**BARNIER** Nicolas ° ca 1650 + 9.03.1706 Sommeval  
5611-**JAURY** Edmée + 3.11.1674 Sommeval  
5640-**NIEPSOT** Hubert  
5641-**ENFUMEY** Jeanne + 23.05.1663 Maraye en Othe  
5642-**ARNOUL** François + 4.06.1661 Maraye en Othe  
5710-**GAUTHIER** Jean + 24.04.1678 Maraye en Othe  
5711-**MACHEFER** Jeanne ° 6.09.1624, Maraye en Othe y + 25.02.1700  
5744-**CHRETIEN** Rémy x 26.06.1651 Maraye en Othe  
5745-**JULIEN** Anne  
5748-**CHASTRIOT** Edme x 17.02.1633 Maraye en Othe y † 28.11.1651  
5749-**RIVERAIN** Edmée ° 14.05.1614 Maraye en Othe y + 3.04.1669  
5750-**BIGOT** Jehan x 17.11.1652 Maraye en Othe y + 3.11.1691  
5751-**GAUTHIER** Jehanne ° 3.04.1633 Maraye en Othe y + 1.12.1699  
5848-**BONASSOT** Jacques + 4.03.1677 Saint Germain  
6148-**GUILLAUME** Edme ° ca 1604 + 20.04.1689 Moussey  
6149-**CARRE** Jeanne + 20.03.1695 Moussey  
6198-**VAUDEY** Jehan ° ca 1630 + 16.12.1708 Vaudes  
6199-**VAUTHIER** Edmée  
6408-**PAGE** Laurent  
6409-**VALETON** Jeanne + 27.07.1636 Bouilly  
6438-**MOUILLEFARINE** Laurent  
6439-**VALETON** Nicole  
6440-**LARBALESTIER** Pierre + 8.10.1617 Bouilly  
6441-**CREVOT** Jaquette + 25.07.1693 Bouilly  
6462-**CERF** Jacques  
6463-**CHUTRY**( ?) Perrette  
6476-**LORIOT** (LOREY) Edme  
6477-**DE TAVERNE** Catherine  
6478-**VAUDE** Jean  
6479-**HAMET** Edmée  
6648-**DOSSOT** Nicolas  
6726-**CINELLE** Eustache + 2.06.1671 Isle-Aumont  
6727-**BABEAU** Edmée + 2.06.1671 Isle Aumont  
6778-**MASSEY** Claude ° ca 1599 + 26.09.1674  
6779-**CADET** Edmée  
6780-**PIERRE** Jean ° ca 1630 + 10.10.1701 Isle Aumont  
6782-**PIERRE** Nicolas + 23.02.1680 Isle-Aumont  
7514-**CONSTANT** Jacques x 18.11.1653 Verrières  
7515-**DAMARY** Edmée ° 24.10.1622 Verrières  
7130-**MATOUILLOT** Jean-Pierre + ca 1643 x 26.09.1679 Montreuil s/Barse y + 15.03.1678  
7131-**DUSACQ** Nicole + 10.09.1712 Montreuil sur Barse

7478-**COFFINET** Jean + 8.11.1669 Isle-Aumont  
7512-**LEVEQUE** Eustache + 28.03.1671 Isle Aumont  
7513-**CUISIN** Toussaine + 24.04.1678 Isle-Aumont  
7548=3740-**HAILLOT** Claude  
7549=3741-**BORGNE** Marguerite  
7932-**MICHELET** Nicolas ° ca 1623 + 29.12.1678 Montreuil s/Barse  
7933-**THIEBAULT** Françoise ° 7.02.1627 Montreuil s/Barse  
8112-**BORGNAT** Claude  
8113-**ROUSSEL** Jeanne  
8114-**CADET** François (2x Coppel Jeanne)  
8115-**DE TROYES** Marie + 12.01.16777 Clérey  
8464-**PILOST** Etienne  
8466-**RILLIOT** Jean  
8472-**ABIT** Jean  
8474-**MAROT** Antoine

**Génération XIV**

8652-**HENRY** Francois  
8653- ?? Jeanne  
8654-**BOUILLARD** Jean  
8655- ? Edmonne  
8708-**MIGNOT** Laurencin ° ca 1585  
8710-**PAIN** Toussaint  
8711-**CHUTRY** Madeleine  
8732-**LANIER** Edme x 18.01.1605 Laines aux Bois  
8733-**FILLIATRE** Edmonde + 11.11.1626 Laines aux Bois  
8734-**THOMAS** Louis x 26.10.1610 Laines aux Bois y + 10.06.1602  
8735-**BARON** Légère + 13.05.1629 Laines aux Bois  
8736- **LENFUME** François  
8787 ? Anne  
8738-**HENNEVOUX** Jean  
8739- ? Marguerite  
8758-**BOTTAT** Jean (doute)  
8759-**VAUDOIS** Jeanne (doute)  
8772-**RILLIOT** Guillaumain ° ca 1587 x 17.11.1609 Laines aux Bois y + 27.11.1645  
8773-**FORJOT** Légère = o ca 1589  
8774-**CLOQUEMIN** Jean  
8776-**ALLIX** Colin  
8778-**CHAUSSET** Nicolas ° ca 1575 + 15.02.1636 Laines aux Bois  
8779-**FORJOT** Légère ° 1575 + 27.03.1625 Laines aux Bois  
8784-**LANIER** Edme ° ca 1580 x 18.01.1605 Laines aux Bois  
8785-**FILLIATRE** Edmonde ° 1583 + 11.11.1626 Laines aux Bois  
8786-**THOMAS** Louis x 26.10.1606 Laines aux bois y + 10.06.1632



8787-**BARON** Légère ° ca 1588 + 13.05.1629 Laines  
aux Bois  
8788-**HENNEVEUX** Jean  
8789- ?? Marguerite  
8790-**RUINET** Mathieu  
8792-**BARON** Edmond  
8793- ??? Marguerite  
8906-**PAYEN** Damien  
9992-**Le BIGLE** Nicolas  
10352-**JEANNERET** Jean ° ca 1580 + 13.02.1670  
Macey  
10353-**HABERT** Denise  
10754-**BERTHELIN** Nicolas  
10755-**GAUCHER** Marguerite  
10766=5398-**De LAUNOIS** Edme  
10767=5399-**CARRE** Anne  
10774=3740-**HAILLOT** Claude  
10775=3741 **BORGNE** Marguerite  
10790-**DEVANLAY** Nicolas  
10791-**COLLOT** Jeanne  
10812-**PHILLIPON** Jean ° ca 1616 x 30.07.1641  
Mousse y + 17.08.1684  
10813-**COPPEL** Jeanne  
10814-**GAUTHIER** Nicolas  
10815-**PAYN** Marguerite  
10840-**ROUSSEL** Edme  
10841-**HENRY** Edmée ° 26.10.1620 Verrières y +  
18.05.1689  
10842-**LAMBERT** Jean x 17.02.1613 Verrières  
10843-**BEAUGRAND** Marguerite  
10850-**LEVEQUE** Jean  
10851- ? Edmée  
10852-**MENFROY** Jean ° 3.08.1605 (?) Montaulin  
10853-**PRIEUX** Edmée

10854-**LORIN** Martin x 3.01.1623 Montaulin y +  
9.09.1669  
10855-**HUGUENY** Claude  
11042-**DUVAL** Jacques x 25.11.1620 Clérey  
11043-**GERARD** Marthe  
11122-**HUGOT** Mathieu  
11223 ? Charlotte  
11422-**MACHEFER** Jacob  
11423-**DEMANDRE** Sébastienne  
12880-**LARBALESTIER** Nicolas  
12881-**FLAMMET** Blaisine  
12882-**CREVOT** Jean  
12883-**LARBALESTIER** Jeanne  
13454-**CINNELLE** Edme x 27.11.1634 Isle-Aumont  
13455-**MOREL** Marguerite + 28.07.1644 Isle Aumont  
15030-**DAMARY** Edme  
15031-**OUDOT** Jeanne

### Génération XV

16466-**FILLIATRE** Quantin  
17464-**LANIER** Etienne + 26.10.07 Laines aux Bois  
17465-**HYPOLITE**  
17466- **FILLIATRE** Quentin  
17470-**BARON** Hubert + 6.05.1632 Laines aux Bois  
17471- ? Jeanne + 30.08.1627 Laines aux Bois  
20552-**LUTEL** Edme  
20553-**FRANOY** Claude  
21682-**HENRY** Jacques  
21683 **OUDOT** Etiennette  
21.704-**MENFROY** Louis  
21705 ? Etiennette

*FIN*

---

## REPONSES A DES QUESTIONS ANCIENNES ET NON ÉLUCIDÉES

---

**12-104** – Jacques LOISELET o 16.02.1745 Viâpres le Petit

**12-026** - Jacques LOISELET père † 7.06.1761 Viâpres le Petit

**12-026** – Nicole HUTIN † 11.06.1761 Viâpres le Petit

*Denis BIGOT A. 1786*

# LES VIEUX MÉTIERS

Par Elisabeth HUÉBER A. 2293

## Suite de la lettre « C »

**Coucheur en fosse** : Ouvrier tanneur couchant les peaux dans les fosses de poudre de tanin.

**Coucheuse** : Dentellière qui rabat la bride des points d'Alençon.

**Coucou** : Surnom du couvreur.

**Coudranneur, Goudronneur** : Marin qui enduisait de *coudran* (mélange d'herbes et de goudron) les bateaux et les cordages, pour empêcher qu'ils ne pourrissent.

**Coudré** (Morvan), **Coudurier** (en Savoie) : Couturier, tailleur d'habits.

**Couillaud, Couillaut** : A Angers, valet de chanoine de l'église cathédrale.

**Couiller** : En Gâtinais, valet de charrue.

**Couillon rouge** : Surnom du batelier de la Loire.

**Couletier, Coultier, Courateur, Coratier** : Voir *Coletier*.

**Couletou** : Collecteur de l'impôt, en Auvergne, sous l'Ancien Régime.

**Couleuse** : Lavandière spécialisée dans le *coulage de la lessive* (verser le liquide sur les cendres).

**Coulevrinier, Coulevrinier Coulevrier, Coulevrinier, Coulevrinier** : 1° Fabricant de *coulevrines* (pièces d'artillerie à long canon, assez faciles à transporter, qui peuvent être considérées comme ancêtres des arquebuses). 2° Arquebusier.

**Couliissier** : Courtier qui négociait *en coulisse*, des valeurs mobilières (actions) non admises au marché officiel.

**Coulombier, Coulonneux, Coulonnier** : Eleveur de pigeons voyageurs.

**Coulpier, Echansson** : Officier du roi ou d'un seigneur chargé de servir les boissons.

**Coultier** : Voir *Coletier*.

**Coultillier, Cotiller** : Fabricant de matelas.

**Coultre** : Sacristain.

**Coupaire, Baissier** : Coupeur d'osier, en Provence.

**Coupegoule** : Voleur, coupe-bourse.

**Coupe-jarret** : Tueur à gage.

**Coupeor, Coupeur** : 1° Ouvrier briquetier qui coupe et façonne la terre. 2° Marchand de cheveux. 3° Cardeur. 4° Herboriste. 5° Faucheur. 6° Tailleur de vêtements. 7° Epinglier. 8° Castreur.

**Coupeur de anse** : Dans les fabriques d'épingles, ouvrier qui coupait en deux, des fils de métal cour-

bés appelés *anses* (de par leur forme), aiguisés aux deux bouts, juste avant d'y percer des chas, pour obtenir deux aiguilles.

**Coupeur de feu, Barreur, Persigneux** : Guérisseur ayant le pouvoir de guérir la douleur de brûlure et de hâter la guérison.

**Coupeur de cochons** : Voir *Castreur*.

**Coupeur de mouches** : Ancien nom de l'apiculteur, en Côte-d'Or.

**Coupeur de mur** : Voir *Boiseur*.

**Coupeur de poils** : Ouvrier qui coupait le poil des peaux employés à la fabrication des chapeaux.

**Coupeur de tête** : Epinglier spécialisé.

**Coupeur de vers** : Paysan qui labourait à la bêche.

**Coupier** : Voir *Coulpier*.

**Couralier** : Voir *Corailleur*.

**Courandier** : Mendiant, dans le Centre.

**Courantin** : Garçon de courses.

**Courateur, Couratier** : Voir *Coletier*.

**Courayeur** : Ancien nom du *corroyeur*.

**Courbassier, Bas-courier, Basse-courier** : 1° Domestique affecté à la basse-cour d'un château. 2° Paysan qui vivait d'une basse-cour (au sens ancien du mot) c'est-à-dire de l'élevage de volailles, mais aussi de porcs, chèvres, moutons.

**Courbier** : Courbeur d'arcs.

**Courdurie** : Couturier.

**Couretier** : Courtier.

**Coureur** : 1° Maître de poste. 2° Homme qui courait devant la voiture à cheval des grandes maisons, pour faire place. 3° Chiffonnier.

**Coureur de bois** : Trappeur.

**Coureur de vin** : Officier du roi portant à cheval une collation toujours prête.

**Coureus, Coureux, Courleu, Courlieu** : Voir *Coreus*.

**Courraier** : 1° Fabricant de courroies. 2° Ouvrier teinturier qui étendait les étoffes sur un rouleau.

**Courratier** : Courtier, entremetteur, au 16<sup>ème</sup> siècle.

**Courraut** : Mendiant, vagabond, dans la Gironde.

**Courreauleur** : Pêcheur qui longe les côtes dans les zones délimitées appelées *courreaux*, en Charente Maritime.

**Courrier, Curier** : Homme, souvent à cheval, qui portait les dépêches.

**Courrière** : Domestique appréciée accompagnant sa maîtresse en voyage.

**Courriériste** : Journaliste de petit journal répondant aux courriers des lecteurs.

**Courroier, Courroyeur** : Voir *Courraier*.

**Courroyer, Courroueur, Corroier** : Ancêtre du *ceinturier*.

**Courroyeur** : 1° Voir *Corroyeur*. 2° Ouvrier qui *courroie* les étoffes de laine (les étend sur un rouleau appelé *courroi*, les déplisse, alors qu'elles viennent de sortir de la teinture).

**Courselot, Coursiot** : Coursier.

**Courseret** : Roulier, voiturier, transporteur.

**Courseur, Curseur** : Coureur, messenger.

**Courtaut** : Surnom du commis du boutiquier.

**Courte-pointier, Courtepointier** : Ouvrier qui faisait ou vendait des *courtes-pointes* ou *courtepointes* (sorte de couvertures doublées, remplies de coton ou de duvet, piquées ou brodées).

**Courtier** : 1° Personne rétribuée ou fonctionnaire public assermenté servant d'intermédiaire entre deux personnes désireuses de passer un marché. 2° Commissionnaire, jaugeur.

**Courtiller, Courtilleur, Courtillier** : Jardinier au 13<sup>ème</sup> siècle, s'occupant d'un *courtill* (jardin champêtre enclos sur une propriété).

**Courtisane** : Prostituée de haute société.

**Courvexier, Courvoisier** : Cordonnier ou savetier.

**Couseur, Couseur, Cousseur** : Couturier.

**Cousetier, Cousse-tier** : Fabricant de coussins, d'édredons en plumes.

**Cousette** : Surnom de la jeune couturière.

**Couseur de livres, Brocheur, Relieur** : Personne qui *broche* les livres (assemble les feuilles en les cousant avec du fil de lin, passé dans la marge intérieure).

**Coussier, Cousticier, Coustier, Coutier, Coutillier, Coutisseur** : 1° Personne qui tissait ou vendait du *coutil* (toile croisée et serrée, de coton ou de fil, particulièrement solide, utilisée notamment pour faire des matelas, des lits de plume, des tentes...). 2° Fabricant de matelas, de *coutes* (couettes), de coussins, d'oreillers ....

**Coustelier** : Soldat armé d'une *coustelle* (couteau, poignard).

**Coustelleur** : Coutelier.

**Cousteor, Cousteur** : Voir *Costeer*.

**Cousterier** : Cultivateur.

**Cousticier, Coustier** : Voir *Coussier*.

**Coustiller, Coustilleur, Coustillier** :

Ecuyer ou valet à cheval armé d'une *coustle* (couteau, poignard).

**Coustour, Coustre** : Voir *Costeer*.

**Coustelier, Couteller, Coutelier** : Celui qui fabrique ou vend des couteaux, des ciseaux, des rasoirs.

**Coustumier** : Percepteur de la *coutume* (impôt correspondant au péage actuel), au 13<sup>ème</sup> siècle.

**Cousturier, Couturier, Couteller (Bretagne)** : 1° Autrefois, paysan exploitant une *couture* (terre cultivée). 2° Tailleur d'habits.

**Coutadeur, Coutarel** : Garde-champêtre.

**Coutal** : 1° Voiturier, vers Toulouse. 2° Muletier, dans le Rouergue.

**Coutaud** : Muletier, dans le Rouergue.

**Coute-pointier** : Voir *Courte-pointier*.

**Coutier** : Voir *Coussier*.

**Coutiller** : Ecuyer.

**Coutillier, Coutisseur** : Voir *Coussier*.

**Coutiveor, Coutivier** : Voir *Coitiveor*.

**Coutiveur** : Agronome.

**Coutre** : Voir *Costeer*.

**Coutrier** : Tailleur, en Picardie.

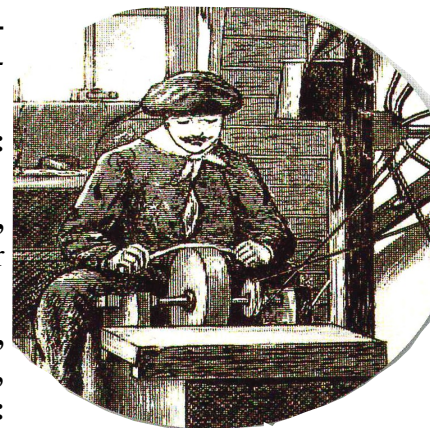
**Coutsé** : Cocher, dans le Languedoc.

**Coustumier** : Voir *Coustumier*.

**Couvertoirier, Couverturier** : 1° Fabricant ou marchand de couvertures de lits. 2° Ouvrier relieur fabriquant les couvertures des livres.

**Couveuse** : Surnom de la *Magnarelle* qui est une femme employée dans les magnaneries de Provence (lieu d'élevage du vers à soie) en plaçant les œufs de vers à soie dans un petit sac qu'elle portait sur elle, pour les donner la chaleur utile à leur transformation en larves.

**Couvreur, Couvreux** : 1° *Chaumier* ou *chau-meur* (ouvrier couvrant les toits de paille, de



Coutelier



chaume, d'aisseaux (tuiles de châtaignier), de bardeaux, de lauzes, de tuiles, d'ardoises, de zinc ou qui les répare. 2° Relieur. 3° Personne qui recouvre de paille les chaises.

**Couvreur à paille** : Voir *Chaumeur*.

**Couvreur d'aisseaux** : Personne qui couvrait les toits des maisons, des églises et parfois les murs, au moyen de planchettes de chêne, d'épicéa appelées *aisseaux*, *aissiaumes* (Morvan), *aissiaules* (Nivernais).

**Couvreur de lauzes** : Couvreur qui employait des *lauzes* (pierres plates brutes), comme matériaux pour la couverture des maisons.

**Couvreur de livres** : Relieur.

**Coverturier** : Voir *Couvertoirier*.

**Coypellier** : Marchand de *copeaux*.

**Coyratier** : Voir *Corroyeur*.

**Coytiveor** : Cultivateur.

**Crabe** : Chevrier, en Gascogne.

**Craichier, Craissier, Crassier, Graissier** : 1° Marchand d'huile ou de graisse. 2° Epicier, dans le Nord.

**Craignier, Crinier** : Boisselier et cordier utilisant le crin.

**Cramer, Cramier** : Mercier colporteur, en Flandre.

**Cranequineur, Cranequier, Cranequinier** : Fantassin ou cavalier équipé d'une arbalète légère qui se bandait au moyen d'un *cranequin* (sorte de cric).

**Craouyeur** : Valet qui entretenait les étables.

**Crappier** : Ramasseur de criblures.

**Craquelotière** : Femme qui prépare les *craquelots* ou *appétits* (harengs saurs nouveaux, peu salés et peu fumés).

**Crasseur, Crassier** : Voir *Craissier*.

**Crassou** : Surnom de l'ouvrier cheminot qui balaie et nettoie les locomotives à vapeur.

**Cravatier** : Fabricant de cravates, rabats et manchettes.

**Créat** : Domestique, écuyer subalterne d'une écurie.

**Crédencier** : 1° Sommelier. 2° Goûteur de mets et boissons chez un prince. 3° Personne qui, dans une grande maison, était chargée de gérer les provisions alimentaires. 4° Celui qui avait la garde de la *crédence* (buffet) et de son contenu.

**Créneur** : Fondateur de caractères d'imprimerie.

**Crepeleur** : Moissonneur.

**Crêpeur** : Ouvrier qui donnait le *crêpe* à certains tissus (les apprêtait pour en faire ressortir le duvet et leur donner des ondulations).

**Crépin** : Surnom du marchand de cuir en gros.

**Crépinien** : Chapelier en calotte de soie.

**Crépinier, Crespinier** : Fabricant de *crépines* (collerettes que les femmes utilisaient pour couvrir leur gorge), d'ornements d'église, de taies, d'enveloppes de coussins, d'oreillers ...

**Crépisseur** : 1° Maçon qui fait les crépis. 2° Ouvrier en cuir.

**Crépisseur de crin, Crinier** : Ouvrier qui préparait le crin en le faisant bouillir dans l'eau pour le friser, afin de le rendre utilisable à la fabrication de différents ouvrages de sellerie, bourrellerie, tapisserie ...

**Crépisseur de cuir** : Ouvrier qui donnait le grain au cuir.

**Cressonnier** : Marchand de cresson.

**Crestairé, Crestaire** : Castreur d'animaux, dans le midi.

**Cretonnier** : 1° Fabricant de cretonnes. 2° Artisan qui fabriquait de la nourriture pour les chiens, à partir de *cretons* (résidus de suifs) qu'il achetait au boucher. 3° Amidonnier.

**Creuseur** : 1° Mineur. 2° Sabotier qui creuse le bois.

**Crevelier, Cribleur** : Ouvrier qui procède au *criblage* (nettoyage et tri) des grains, des minerais, de la houille.

**Criblier, Clivier** : Fabricant ou marchand de *crible* (machine qui sert à débarrasser les grains des éléments indésirables).

**Crieur juré** : 1° Voisin du *clocheteur*, spécialisé dans l'annonce des décès. 2° Personne qui faisait les proclamations officielles des édits, des arrêts. 3° Personne qui, dans les ventes publiques, proclamait le prix des objets.

**Criveor, Crieur** : 1° *Crieur public* (personne chargée d'annoncer dans les rues, les nouvelles, les ordonnances, les décès, les objets à vendre ou perdus). 2° Marchand criant pour attirer les clients.

**Crieur de corps** : Ancêtre de l'employé des pompes funèbres car il annonçait les décès mais organisait les enterrements.

**Crieur de nuit** : Personne qui parcourait les rues la nuit et annonçait les heures.

**Crieur des corps** : Voir *Clocheteur*.

**Crieur de maletache** : Nettoyeur de vêtements ambulants, aux 16<sup>ème</sup> et 17<sup>ème</sup> siècles.

**Crieur de vin** : Juré qui, dans les villes annonçait à la foule le vin à vendre et en surveillait le négoce.

**Crincaillier** : Voir *Clincailler*.

**Crinier, Craignier** : Voir *Crépisseur de crin*.

**Cristallier** : 1° Spécialiste de la recherche des grottes à cristal (Alpes) et de la vente de pierres fines

telles que améthystes, cristaux de roche ... 2° Artisan qui travaillait les pierres fines, gravait le cristal.

**Criveler** : Voir *Criblier*.

**Crocenier** : Evêque ou abbé porte-crosse.

**Crochetat** : Tailleur.

**Crocheteur, Bresmen, Breteleur, Clauteur** : Portefaix chargeant et déchargeant des fardeaux à l'aide d'un *crochet* (sorte de civière munie de bretelles, et portée sur le dos).

**Crochetier** : Fabricant de *crochets* pour les portefaix.

**Croiseur** : Ouvrier qui marquait la monnaie d'une croix.

**Crônier** : Equarisseur, dans le Maine.

**Croquant** : Surnom péjoratif du paysan.

**Croquavoine, Croque-avoine, Croque-avoène** : Marieur, dans la Brie et en Bourgogne.

**Croqueteur** : Ouvrier qui casse les cailloux, etc.

**Crosetier** : Fabricant de cannes à becs recourbés ou de potences.

**Crosser** : Voir *Crocenier*.

**Crossier** : Armurier faisant les crosses de fusils.

**Croteur** : Terrassier, creuseur.

**Croule-bois** : Bûcheron.

**Croûtier** : 1° Brocanteur en tableaux. 2° Mauvais peintre.

**Crouvoisier, Crovixier** : Cordonnier, savetier.

**Cruvelier** : Voir *Crevelier*.

**Cubertier** : Fabricant ou marchand de couvertures.

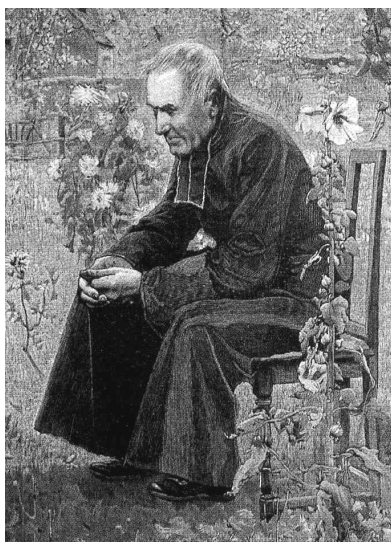
**Cubulaire** : Chambellan, valet de chambre.

**Cubillier, Cuvelier, Cuvetier** : 1° Tonnelier fabriquant des baquets, cuves, auges, baignoires, tonneaux, en bois. 2° Ouvrier spécialisé dans la fabrication de bâtis en fonte, de cuves et de tonneaux.

**Cubitore** : Maçon sur les chantiers des cathédrales.

**Cuérier, Cueurier, Cueurier** : En Flandre, échevin, juge des affaires civiles, membre d'un *cuère* (tribunal).

**Cueilleur, Cueilleur** : 1° Cueilleur. 2° Récoltant. 3° Collecteur d'impôts. 4° Ou-



vrier verrier qui prend le verre fondu dans le four. 5° Herboriste.

**Cuereur, Cueurier, Cueurier** : Expert juré.

**Cuillierier, Cuilleriste, Cueilleronnier** : Fabricant de cuillères, et plus généralement de couverts.

**Cuillier** : Tuilier.

**Cuiracrier, Cuirassier, Cuirecier, Cuyrasser** : 1° Soldat de la cavalerie qui, autrefois, portait une cuirasse. 2° Fabricant de cuirasses en fer.

**Cuiratier, Curatier, Cuirier** : Voir *Corroyeur*.

**Cuireor, Cuireur, Cuirier, Cuiret, Cuirot** : Ouvrier ou marchand de cuir.

**Cuironnier, Cymeronnier** : Voir *Cinuronnier*.

**Cuiseur** : 1° Dans les fabriques de briques, de poteries, ouvrier qui dirige le feu des fourneaux. 2° Ouvrier qui fait cuire le vin dans une distillerie. 3° Boulanger du four banal.

**Cuiseur de charbon** : Charbonnier.

**Cuistre** : Valet de collège, maître d'école.

**Cuite (maître de)** : Dans les salines, les sucreries, les tuileries, celui qui dirige les fourneaux pendant les *cuites* (cuissons).

**Cuitier** : Rôtisseur.

**Cuivroune** : Surnom des batteurs de cuivre auvergnats.

**Cul-blanc** : Porteballes.

**Cul-cousu** : Surnom du cordonnier, en Bretagne.

**Cul-terreux** : Personne cultivant la terre (péjoratif).

**Cullerier, Cullier** : Voir *Cuillierier*.

**Culottier** : Celui qui fabriquait ou vendait des culottes, des pantalons, des guêtres, des molletières, des gants.

**Cultilier, Cultler** : Jardinier.

**Cuoc** : Cuisinier.

**Cura, Curat** : Curé, en Provence.

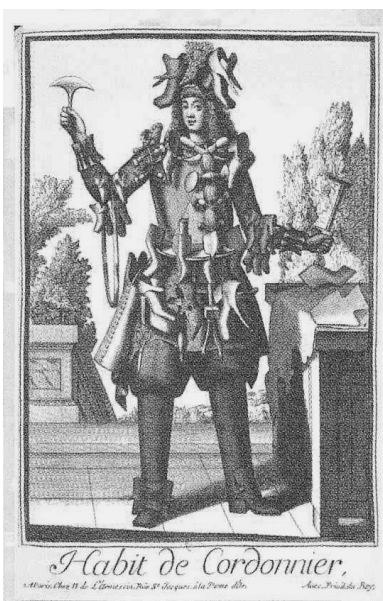
**Curandier, Cuvandier** : Blanchisseur de toiles.

**Curat, Curate** : Curé.

**Curatier** : Voir *Cuiratier*.

**Curé** : Vacher expérimenté.

**Cureor, Cureur** : 1° *Curateur* (personne qui prend soin en terme de droit). 2° Celui qui soigne, qui guérit. 3° Celui qui nettoie, cure les puits, les canaux, les égouts.





**Cureux** : 1° Apprenti aplanisseur dans les fabrique de draps. 2° Manœuvre dans les fabriques de couvertures.

**Cure-retraits** : *Vidangeur* (personne chargée du nettoyage des lieux d'aisance).

**Curial** : Au Moyen-âge, greffier de justice qui assistait un juge dans ses fonctions.

**Curier, Curlier** : Voir *Courrier*.

**Curseur** : Voir *Courseur*.

**Custode, Custos** : 1° Officier veillant à la régularité des élections des magistrats, à Rome. 2° Supérieur de certains couvents. 3° Dans certaines églises, dans certaines communautés, officier chargé de la garde, de l'entretien des ornements de l'église.

**Cuvandier** : Voir *Curandier*.

**Cuvelier, Cuvetier** : Voir *Cubillier*.

**Cuxenier** : Cuisinier.

**Cuyper** : Tonnelier, en Flandre.

**Cuyrasser** : Fabricant de cuirasses en fer.

**Cuyttier** : Rôtisseur.

**Cyurgien** : Chirurgien.

**Cymeronnier** : Voir *Cinuronnier*.

**Dabo** : 1° Maître de la maison. 2° Celui qui paie.

**Dacher** : Charron, dans le Nord.

**Daciaire, Dacier** : 1° Collecteur d'impôts. 2° Receveur des tailles. 3° Celui qui percevait les *daces* (péages).

**Dactylioglyphe** : Graveur sur anneaux et pierres précieuses (Antiquités).

## LETTRE « D »

**Dactyliographe** : Celui qui décrit les anneaux et pierres précieuses (Antiquité).

**Dadophore** : Porteur de torche dans une cérémonie (Antiquité).

**Daguier** : Fabricant ou marchand de dagues.

**Daie, Daye** : 1° Servante. 2° Gardien.

**Dailhayre** : Faucheur, en Languedoc.

**Dain** : Ouvrier travaillant à la journée.

**Damesche** : Domestique.

**Damasquineur, Damasquinier** : Ouvrier qui *damasquine* (incruste dans un objet de métal, des filets d'un autre métal, or ou argent, suivant des dessins gravés) des objets d'art ou des armes.

**Damasseur, Damassier** : Tisserand qui fabrique le linge *damassé* (agrémenté de dessins brillants sur mat de fleurs, de fruits ou de personnages).

**Dame d'atours** : Dame qui présidait à la toilette d'une reine ou d'une princesse.

**Dame-hôtesse** : Femme tenant une maison d'accueil de *Compagnons*.

**Damoiseau, Damoisel** : 1° Jeune gentilhomme qui n'était point encore reçu chevalier. 2° Seigneur d'un pays. 3° Maître, supérieur.

**Dapifer, Sénéchal** : 1° Officier au service d'un roi, d'un prince ou d'un seigneur. 2° C'est le premier officier de table dans une cour médiévale.

**Darbareur** : Aide-maçon ou *sert-maçon*, aide-couvreur.

**Darbaudeur** : Marieur, en Bretagne.

**Darbonnier** : Taupier, dans le Mâconnais.

**Dardaire, Dardayeur, Dardeur** : 1° Soldat armé d'un *dard* (arme de jet à manche court, munie d'une pointe de fer ou durcie au bout). 2° Arbalétrier.

**Dardier** : Taillandier fabricant de *dards* (armes de jet à manche court, munies d'une pointe de fer ou durcies au bout).

**Dariolette** : *Entremetteuse* (femme qui facilitait, à prix d'argent, les liaisons illicites).

**Darioleur** : Pâtissier ou marchand de *darioles* (gâteaux feuilletés fourrés de crème parfumée au café, chocolat).

**Darolier** : Tenancier d'un cabaret ou d'une maison close (argot).

**Daron** : 1° Le maître de maison (vieux Français). 2° Patron (argot). 3° Voir *Darolier*.

**Dassier, Décier, Décier** : Fabricant de dés à jouer, de tables de jeux (échecs, dames, tric-trac...).

**Daubeur** : Celui qui revêt de ciment les murailles.

**Daubeu** : Apprenti *maréchal*, dans le Nord.

**Dauber, Daubeur** : Aide forgeron qui battait le fer présenté par le forgeron.

**Daubier** : Marchand des quatre saisons, camelot.

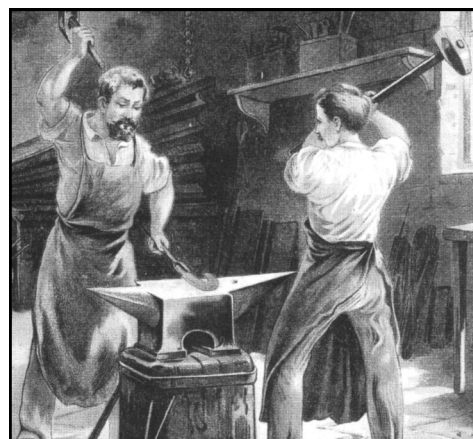
**Dauphiné** : Surnom du *Colporteur*.

**Daurador, Dauraire** : Orfèvre (Midi).

**Daye** : Voir *Daie*.

**Débâcleur** :

Officier de ville ou commis qui était chargé du *débâclage* (action de faire sortir du port, les bateaux vides pour décharger



les bateaux pleins).

**Débardeur** : 1° Ouvrier qui transporte au moyen de chevaux et de charrettes, les troncs de bois en limite de la forêt pour les *grumiers*. 2° Personne qui décharge, débarque à quai, les marchandises amenées par voies d'eau. 3° Déchireur, dépeceur de bateaux.

**Débarreur** : Ouvrier qui fait disparaître les défauts de fabrication ou de teinture dans l'étoffe finie.

**Debelleur** : Dompteur.

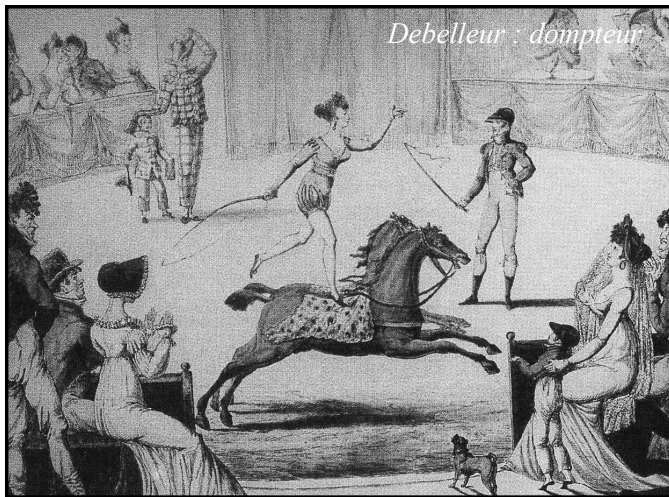
**Débiteur** : Apprenti vendeur dans un grand magasin.

**Débitis** : 1° Trésorier. 2° Collecteur d'impôts.

**Deblecker** : Blanchisseur, en Belgique.

**Débordeur** : *Mégissier* qui coupe la laine des peaux d'agneaux pour la ganterie.

**Débourbeur** : Ouvrier qui débarrasse les mine-



Debelleur : dompteur

rais de la boue.

**Débourreur** : 1° Ouvrier qui enlève la bourre qui encrasse les dents des cards. 2° Ouvrier qui enlève le poil des peaux destinées au tannage.

**Débraiseur** : Ouvrier verrier.

**Débrideur** : Ouvrier qui détache les câbles dans une carrière.

**Décageur** : Mineur sortant les bennes de minerais des cages des fosses.

**Décalabreur** : Ouvrier devant nettoyer la voûte de la chambre d'extraction d'ardoise après l'explosion de la mine et l'effondrement de la roche.

**Décatisseur** : 1° Ouvrier qui débarrasse un tissu du *cati* (apprêt brillant). 2° Ouvrier qui démêle le poil d'une peau pour chapeau ou sépare les brins d'un écheveau collés par l'humidité.

**Déchargeur** : 1° Officier de ville commis sur les ports pour décharger

les bateaux. 2° Ouvrier démontant et déchargeant les trains de bois arrivés à Paris par la Seine.

**Déchargeur sous corde** : Emballeur.

**Déchireur** : 1° Ouvrier qui défait les trains de bois flotté. 2° Ouvrier détruisant les bateaux ne navigant plus pour en récupérer le bois et la ferraille.

**Décier** : Voir *Dassier*.

**Décimateur, Décimeur, Dîmier** : Collecteur de la *dîme* (impôts de l'église).

**Decker, Deckler** : Couvreur et fabricant de charpentes en Alsace ou en Flandres.

**Décoconneuse, Magnarelle** : Eleveuse de vers à soie séparant les cocons des tiges de bruyères sur lesquels les vers ont tissé leurs enveloppes.

**Décolleur** : Bourreau.

**Décolleur** : Matelot qui coupe les têtes de morue aussitôt qu'elles ont été pêchées.

**Décolpeur** : Découpeur.

**Décombleur, Descombleur, Rauteur** : 1° Ouvrier qui dans les mines, est chargé du boisage des galeries et d'en assurer l'entretien. 2° Mineur chargé de la remise en section des galeries resserrées par la pression des terrains.

**Décombreur, Descombreur, Descombreur** : Dans les mines, manœuvre chargé de *décombrer* (de débarrasser) la galerie du charbon ou du minerai qui vient d'être extrait.

**Décompeur** : Guérisseur, en Bretagne.

**Découpeur** : 1° Coutelier préparant la forme des lames. 2° Ouvrier spécialisé chez les fleuristes fabricant des fleurs artificielles.

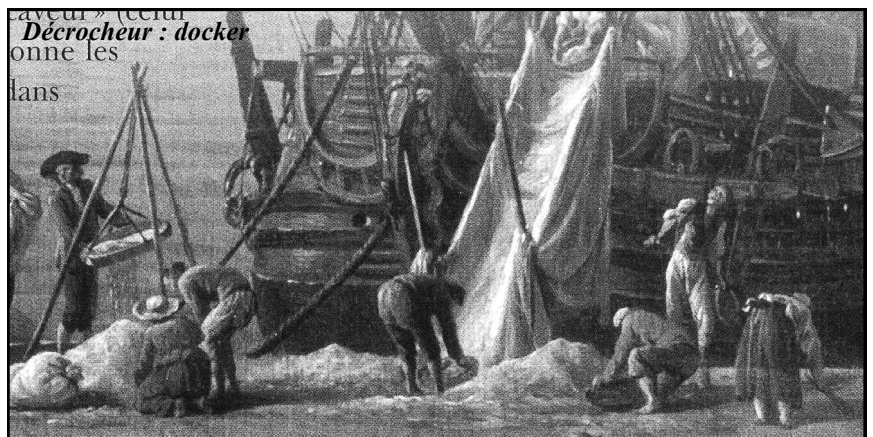
**Décriste** : Spécialiste de droit canon.

**Décrocheur** : Docker spécialisé.

**Décrotteur** : 1° Cîreur de chaussures. 2° Personne qui, pour de l'argent, retouche les écrits d'un auteur, des peintures, etc. (péjoratif).

**Décruer** : Celui qui blanchit en partie le fil écriu de chanvre, de lin, etc.

**Décruseur** : Ouvrier qui effectue le *décrusage* ou *décreusage* (ébullantage des cocons pour en



Décrocheur : docker

dévider la soie avec facilité).

**Déducteur** : Gouverneur.

**Décurion** : 1° Chef d'une *décurie* (10 hommes) civile ou militaire à Rome. 2° Chacun des magistrats municipaux qui formaient le conseil des villes romaines. 3° Dans des inscriptions latines, nom de médecins placés hiérarchiquement au-dessus d'autres médecins dans le service des grandes maisons à Rome.

**Déduitor** : 1° Personne qui divertit. 2° Jongleur. 3° Celui qui sait jouer d'un instrument de musique.

**Deelier** : Voir *Dassier*.

**Dérerne** : Servante.

**Deessier** : Fabricant de dés à jouer.

**Défendeur, Défenseur, Défensier** : Avocat.

**Deffoueur** : Fossoyeur.

**Défibreur** : Ouvrier qui défibre le bois.

**Définiteur** : Religieux député au chapitre de son ordre et chargé de traiter les points d'administration et de discipline.

**Déforain** : Marchand forain.

**Déformeur** : Cordonnier qui ôte les chaussures de la forme et leur donne la dernière façon.

**Défourneur** : Ouvrier qui, après la cuisson, fait tomber le coke hors du four.

**Défraudeur** : Voleur.

**Defricheteur, Défricheur** : Généalogiste, au Québec.

**Dégan** : 1° Au Moyen âge, officier établi dans chaque paroisse pour gérer le temporel. 2° Sergent. 3° Messier. 4° Garde d'un territoire.

**Dégraisseur** : Artisan qui dégraisse les vêtements.

**Deicier** : Voir *Dassier*.

**Deilier, Délieur** : Fabricant de dés à coudre.

**Déhourneur** : Mineur assurant la sécurité des galeries et cheminées.

**Deichelbohrer** : Evideur de troncs, en Alsace.

**Dékoehhou** : Ebrancheur, en patois vosgien.

**Délaineur** : Ouvrier qui pratique le *délainage* (technique qui consiste à traiter les peaux de moutons pour séparer la laine du cuir sans abîmer le cuir) par le procédé dit « *de l'échauffe* ».

**Déliier, Deilier** : Fabricant de dés à coudre.

**Délimier** : Limeur.

**Délisseur** : Personne qui dans les papeteries, triait les vieux papiers, les chiffons et les découpait en lambeaux, avant de les transformer en pâte à papier.

**Déliteur** : Ouvrier qui enlève la litière des vers à soie.

**Délivréor** : Celui qui prend la défense des intérêts de quelqu'un.

**Delivreur** : 1° Officier du roi chargé de distribuer les vivres. 2° Domestique qui donne l'avoine aux chevaux.

**Déluteur** : Ouvrier qui enlève le coke des cornues dans les usines à gaz (distillation de la houille).

**Démarieur** : Ouvrier agricole qui *démarie* (éclaircit) les betteraves.

**Démascleur, Ecorceur** : Personne qui enlevait le *liège mâle* (première écorce) du chêne-liège pour le récolter, (en Gascogne).

**Démêleur** : 1° Ouvrier qui démêle la laine. 2° Briquetier ou potier qui prépare la terre pour la travailler.

**Demi-Ceintier** : Fabricant de *demi-ceints* (ceintures étroites ou formées de chaînons en métal), portés du 12° au 17° siècle.

**Demi-solde** : Officier des armées napoléoniennes, mis à la retraite avec une demi-solde, après la chute de l'Empire.

**Démonteuse** : Ouvrière de tréfilerie.

**Dénoiseur** : Ouvrier qui dénoyaute les pruneaux.

**Dénoncéor, Dénonciateur** : 1° Messenger. 2° Courtier.

**Dénoueur** : Sorcier, rebouteux.

**Dentateur, Denz** : Dentiste.

**Denteleur** : Ouvrier façonnant les dents de scie.

**Dentelière** : Ouvrière qui exécute la dentelle à la main (en particulier, au fuseau).

**Denz, Dentateur** : Dentiste.

**Départeur** : Ouvrier affineur de métaux (or ou argent) en employant *l'eau forte* ou *eau de départ* (acide).

**Dépeceur** : Baleinier chargé du dépeçage des cétacés.

**Dépendeur, Saurissier** : Personne travaillant dans une *saurisserie* (endroit où l'on sale ou fume les poissons tels les saumons, les harengs).

*A suivre*

*Généalogistes ! Ethnographes ! Votre dictionnaire d'Alain NEMO*

*Lexiques des métiers d'autrefois de Jean DELORME*

*Dictionnaire des Métiers de Daniel Boucard*

<http://www.antan.info/>

<http://www.cnrtl.fr/>

<http://fr.geneawiki.com/index.php/Accueil>

<http://geneanneogie.free.fr/lesvieuxmetiers.htm>

<http://dictionnaire.reverso.net/>

<http://www.vente-cernunnos.com/mestiers.html>

<http://fr.wikipedia.org/wiki/GeneWiki>

<http://fr.wikisource.org/wiki/Wikisource:Accueil>

[http://www.cgp2s.fr/les\\_vieux\\_metiers.8.html#Paged'accueil](http://www.cgp2s.fr/les_vieux_metiers.8.html#Paged'accueil)

*Photos personnelles recueillies de Colette BRIQUET*

# MANIFESTATIONS A PRÉVOIR

## RENCONTRE AUBE / YONNE

**Samedi 30 mai 2015**

Nous nous retrouverons à Chaource à **10 heures précises** sur le parking de l'église

Visite guidée de l'église puis du Musée du fromage

Nous irons déjeuner à « l'Auberge sans nom » repas 23 € boissons comprises  
après midi consacré aux échanges généalogiques en la salle communale

**RETENEZ CETTE JOURNÉE.** Nous comptons sur votre présence.

Voir feuille jointe, coupon à retourner au secrétariat du C G Aube

## Premières rencontres généalogiques de Saint-Dizier

Samedi 6 juin 2015 de 10 h à 18 h  
Dimanche 7 juin 2015 de 14h à 18h

Découvrez les bases de données  
Échangez avec d'autres chercheurs

Participez aux conférences et ateliers :

Comment débiter sa généalogie  
La généalogie à l'école  
L'histoire des familles



### Saint-Dizier

Salle du Palace - rue des Bragards

Entrée libre

Participation :

Ardennes généalogie, Archives départementales, la Revue française de généalogie

Organisées par :



Cercle généalogique  
de la Meuse



Centre généalogique  
de la Marne



Cercle généalogique  
de St-Dizier Dor et Perthois



Cercle généalogique  
de l'Aube



Centre généalogique  
de Haute-Marne

Pour connaître les détails, consultez les sites des organisateurs ou, pour la Meuse, celui de l'UCGL : <http://www.genealogie-lorraine.fr/>

## PREMIÈRES RENCONTRES GÉNÉALOGIQUES de SAINT DIZIER

### Objectifs de ces rencontres

Découvrir les richesses des cercles :  
Base de données, publications et animations.  
Développer la collaboration entre les associations.  
Attirer un nouveau public à la généalogie.

### Conférences et ateliers

Le programme détaillé est en cours d'élaboration.  
Consulter les sites des organisateurs pour plus de précisions.

### Dimanche matin

Une visite guidée de la ville est prévue (avec guide de l'Office du tourisme) : balade au travers des rues bragardes à la découverte de l'ancienne place forte et du patrimoine métallurgique de la ville

**Inscription obligatoire auprès de votre association  
avant le 1er mai : 4 € par personne à régler sur place**

**Rendez-vous à 10h devant l'Office du tourisme, 4 av  
de Belle-Forêt-sur-Marne, face entrée du Jard.**

## VISITE A CLAIRVAUX

**Jeudi 11 juin 2015, réunion mensuelle exceptionnelle**

**Rendez-vous parking des Archives à 13 h 15 très précises, départ 13 h 30**

**Se munir de votre carte d'identité (obligatoire)**

**Pas d'appareil photo**

**Merci de bien vouloir vous inscrire au secrétariat du C.G.A, avant le 30 mai 2015**

**le nombre de places est limité**



## JEU DE CARTES, JEU DE VILAIN

Une amende de 2 livres de cire est infligée à Messire Pierre BRODIER, prêtre pour avoir joué aux cartes à Bouilly jusqu'à 10 ou 11 heures de la nuit. Défense lui est faite sous peine d'excommunication et 100 sous tournois d'amende de jouer à l'avenir à ce jeu.

### DE QUOI JE ME MÊLE !

Jean GROSOS, clerc demeurant à Méry sur Seine avoue qu'une nuit, il entra à l'Hôtel-Dieu dudit lieu où se trouvaient plusieurs mendiants parmi lesquels il y avait un homme et sa femme qui étaient couchés dans le même lit. Il s'approcha d'eux et dit à la femme « Par le sang dieu, sanglante paillard, vous vous lèverez d'avec votre ribault ». La femme ainsi apostrophée lui envoya un coup de pied en pleine figure. GROSOS riposta par des coups de bâton. L'official lui inflige 20 sous d'amende.

### ON EST PEU DE CHOSE...

Jean COURCIER de Sézanne, Marne, accusé d'avoir échangé sa femme avec un tonnelier pour une certaine quantité de tonneaux vides, nie le fait et est renvoyé de la poursuite.

### LA VANTARDISE EST UN VILAIN PÊCHÉ

L'accusé François MELLIN, prêtre demeurant à Brienne, a pour maîtresse une femme mariée ; de plus, il s'est vanté d'avoir connu plus de 18 filles et femmes mariées de Brienne, ce qui a causé un tel scandale que des femmes voulaient le battre.

## Votre attention !

La rubrique des Questions-réponses ne se nourrit qu'à l'aide de votre courrier mais aussi des recherches des bénévoles et de leur dévouement.

N'hésitez pas à l'alimenter mais pensez aussi qu'il n'est pas toujours facile de trouver ce qui vous a posé une énigme.

Soyez donc indulgents et si vous trouvez par vous-mêmes des réponses, n'oubliez pas de nous les faire connaître, elles peuvent aider les autres.

Merci de votre compréhension

## ANTIPODES

Nous n'avons pas les mêmes goûts,  
Nous n'aimons pas les mêmes choses,  
Et lorsque s'effeuillent mes roses,  
Dans ton cœur, c'est encore l'été.

Pourtant, à l'autre bout du monde,  
Là où la nuit rejoint le jour,  
Parfois je te parle d'amour,  
Et tu tends l'oreille une seconde.

Autres mœurs et autre langage,  
Autres coutumes et autres temps,  
Est-ce l'automne, ou le printemps ?  
Je n'en saurai pas davantage...

Pourtant, sur une étoile lointaine,  
A des milliers d'années lumières,  
Ta main se tend et prend la mienne,  
Et nos mains fleurissent la terre.

*Jean-Paul GOFFIN A. 1442*

## CALENDRIER des REUNIONS

### ARCHIVES DEPARTEMENTALES

#### JEUDI après midi 14 heures

**Jeudi 21 mai 2015**

**Samedi 6 et dimanche 7 juin Forum St Dizier**

**Jeudi 11 juin 2015 Visite de Clairvaux**

# LU POUR VOUS au 4<sup>ème</sup> trimestre 2014

Par Elisabeth HUÉBER A.2293

## L'Ancêtre Québec N°309

Les mères de la Nation  
Jacques GENEST dit Labarre  
L'intégration des soldats écossais de la guerre de 7 ans  
L'âge des femmes à leur mariage au 19e siècle  
Osez la Paléographie

## Généalogie en Aunis N°101

Prêtres et religieux déportés en Charente-Maritime pendant la Révolution

## Champagne Généalogie Marne N°145

Vocabulaire champenois  
Les combats de Maurupt du 5 au 11 septembre 1914  
Quand Châlons-en-Champagne subventionnait le roi de France et de Navarre  
COLBERT (2)  
Etienne Nicolas LEFOL Général et Baron d'Empire  
Ventes des biens nationaux

## Racines Ht Marnaises CG Haute-Marne N°92

La presse Haut-Marnaise, il y a 100 ans  
L'aviation à Saint-Dizier  
Marcilly-en-Bassigny  
La série T et les Livres d'Or  
Mariages américains pendant 14-18  
Russes de la Haute-Marne

## Généalogie Briarde CGBrie N°99

Franck de la PERSONNE + ascendance  
Henri MOISSON + ascendance  
Edmond NOCARD + ascendance  
Nicolas Charles TRONCHON + ascendance  
André PERRIN + ascendance  
Mort d'un patronyme

## Nos ancêtres et Nous CG Bourgogne N°144

Lazare Eugène FICHOT ingénieur hydrographe + ascendance  
Pierre TRAVAUX sculpteur statuaires + ascendance

## Généa-89 Yonne N°144

Famille GRILLET  
Famille SAFROY  
Vétérinaires Icaunais Morts pour la France en 14-18  
Originaires de l'Yonne dans l'Ile-Bourbon

## Généalogie Lorraine UCGL N°174

Ancêtres et Histoire: le Maître d'Ecole  
François Clément MAILLOT médecin  
Léon BRAQUIER de Verdun + ascendance  
Opinions et documents divers sur la Justice de l'Ancien Régime  
Contrats de mariages et décès concernant les habitants de Xammès (54)

## Géné-Carpi Vosges N°78 et N°79

Les Prussiens à Vézelize  
Une adolescence de guerre (suite)  
Le bombardier Avro Lancaster  
Camille MARTIN  
Une adolescence de guerre  
Combats de l'ombre  
Liste de carpieniens dans la Résistance

## Ardennes Tiens ferme! N°141

Noms cités dans des actes notariés belges

## TRÉSORS DE LA SÉRIE G

### DUR MÉTIER !

Sentence prononcée le 10 janvier 1448 par l'Official de Troyes et l'inquisiteur contre Adeline, veuve de Jean JOFFRIN, accoucheuse à Isle sous Ramerupt.

Au mois de février 1447, la femme de Guillaume FLEURY, d'Isle, accoucha avant terme d'un enfant mort-né. Adeline le prit, le porta à l'église d'Isle, et là, elle le plaça devant le feu et le chauffa pendant plus de 6 heures. Vers le milieu de la nuit, comme l'enfant ne donnait aucun signe de vie, Guillaume FLEURY et son beau-frère Jean VARLET dit COMPÈRE l'ensevelissent en terre profane. Mais le lendemain, le père revient, déterre le petit cadavre et l'emporte chez Jean VARLET. L'accoucheuse arriva, lava le petit cadavre avec de l'eau chaude et le tint longtemps devant le feu. Aucun signe de vie n'apparut. Néanmoins, l'accoucheuse aspergea le cadavre d'eau bénite et le bap-

tisa sous condition. Elle savait pourtant bien que peu de temps auparavant, Messire Jean MOREAU, curé de Ramerupt et d'Isle avait été traduit devant l'Officialité et réprimandé pour avoir baptisé un enfant mort-né. A ces causes, l'Official et l'inquisiteur, après avoir consulté des gens experts et des maîtres en théologie, infligent à la coupable, un mois de prison au pain et à l'eau. En outre, ils lui interdisent à **tout jamais** les fonctions d'accoucheuse, et comme son crime a scandalisé beaucoup de gens non seulement à Ramerupt et à Isle et dans les environs, ils ordonnent qu'il se fera à ses frais, dans l'église d'Arcis, une prédication solennelle à laquelle les fidèles des paroisses voisines seront convoqués. Adeline sera obligé d'y assister tenant à la main un cierge allumé d'une demi-livre qu'elle présentera au prêtre officiant à l'offertoire de la messe.

# QUESTIONS

**RAPPEL : Merci de respecter les consignes suivantes :**

- **UNE SEULE QUESTION PAR FEUILLE 21X29,7**
- **ÉCRIVEZ AU RECTO SEULEMENT**
- **PATRONYMES EN LETTRES CAPITALES**
- **INDIQUEZ VOS NOM, PRÉNOM, ADRESSE ET NUMÉRO D'ADHÉRENT SUR CHAQUE QUESTION**

Donnez le maximum de renseignements susceptibles d'aider la recherche : type d'acte, dates les plus précises possibles, paroisse ou commune, etc...

## ABRÉVIATIONS GÉNÉALOGIQUES COURANTES

naissance .....	o	avant 1750.....	/1750	père.....	P
baptême .....	b	après 1750 .....	1750/	mère .....	M
mariage .....	x	douteux .....	?	filleur (e).....	fl
contrat de mariage .....	Cm	environ (date) (circa) .....	ca	parrain .....	p
divorce .....	)(	fils .....	fs	marraine .....	m
décès .....	†	filie (filia) .....	fa	témoin .....	t
nom/prénoms inconnus .....	N...	veuve (vidua) .....	va	testament .....	test

y : au même lieu que celui cité auparavant. Exemple : Payns 16/2/1710, † y 30/3/1768, x y 4/6/1736.

### 15.001-BROUE-GIBLAT

Ch. o † BROUE Edme et o † x /1711 de GIBLAT Anne à Chaource ou Praslin et asc. (BROUE Edme o 1711 à Chaource)

*Michel ROBIN A.2606*

### 15.002- SIMON-ROBIN

Ch. SIMON Marie-Madeleine o 1826 St Mards en Othe et x y ROBIN Charles / 1865. Elle est décédée le 15.08.1887 St Mards en Othe

*Michel ROBIN A.2306*

### 15.003-NORMAND-BOUDIN

Ch. St Mards en Othe o † /23.05.1785 de NORMAND Nicolas x 8.02.1752 à Sormery Yonne à BOUDIN Élisabeth o † /23.05.1785 et asc. des 2 familles

*Michel ROBIN A.2606*

### 15.004-LACROIX-DESBANE-DESBARRY

Ch. Praslin ou environs o † de LACROIX Jean-Baptiste x 1771 avec DESBANE ou DESBARRY Marie o /1751 † et asc. des 2 familles

*Michel ROBIN A.2606*

### 15.005-LASNE-GAUTHIER

Ch. Maraye en Othe asc. des 2 familles dont o ca 1699 LASNE Pierre x /1731 à GAUTHIER Reine o ca 1705

*Michel ROBIN A.2606*

### 15.006-HUDOT-HUDAULT-DUCHESNE-DUCHENE-DUCHAINE

Ch. † o enfants date et lieux du couple HUDAULT Claude o 13.03.1713 à Chouzé Loire frère jumeau de Jean x 16.01.1753 à Bourguignons à DUCHESNE Gabrielle o 8.04.1727 Gyé sur Seine dont Claude x 13.02.1792 à Bourguignons † 15.10.1830 à Chessy les Prés avec JACQUEMIER Edmée Reine 1765-1830

*Marie France LABREVOIS A.2029*

### 15.007-CHEVILLON-ROBERT

Ch. x † desc. de CHEVILLON Jean et ROBERT Françoise † /17.11.1722 x ca 1690-1695 pas trouvé à Marolles sous Lignièrès dont Anne, Marie ? pas dans l'Yonne à Chapelle Vieille Forêt Flogny

*Marie France LABREVOIS A.2029*

### 15.008-THIEBAULT-GHIEBAULT-HAMARD

Ch. o ca 1853-1855 autour de Montier en l'Isle de THIEBAULT Louise Augustine Angelina âgée de 49 ans en 1903 x à HAMARD Louis Henry

Ch. x de HAMARD Marie Isabelle fa de Louis Henry et de THIEBAULT Louise Augustine Angelina

*Colette THOMMELIN-PROMPT A.1543*

*Questions arrêtées le 23.03.2015*

*Jeannine FINANCE A.2091*

# RÉPONSES

**RAPPEL : Merci de respecter les consignes suivantes :**

- **UNE SEULE QUESTION PAR FEUILLE 21X29,7**
- **ÉCRIVEZ AU RECTO SEULEMENT**
- **PATRONYMES EN LETTRES CAPITALES**
- **RAPPELEZ L'INTITULÉ (NUMERO ET NOM) DE LA QUESTION À LAQUELLE VOUS RÉPONDEZ**
- **INDIQUEZ VOS NOM, PRÉNOM ET NUMÉRO D'ADHÉRENT SUR CHAQUE RÉPONSE**

## 14.030-DRUGEON-DRUJON

DRUJON Anne o 7.08.1735 La Chapelle Vieille Forêt Yonne fa de † Jean et de † CHEVILLON Marie x y 21.11.1763 à FLOGNY Paul fs de † Hubert et de † JACQUINET Anne

DRUJON Jean Baptiste fs de † Jean Baptiste et de † CHEVILLON Anne x 16.10.1764 à Chessy les Près à GAUCHOT Anne fa de † Edme et de ROBIN Anne T. à ce x BESSONA Jean tuteur de Jean Baptiste dmt y et FLOGNY Paul beau-frère de Jean Baptiste

Donc Anne et Jean Baptiste ont les mêmes parents, Jean ou Jean Baptiste DRUJON et Anne ou Marie CHEVILLON. Dans l'acte de x le père est dit originai- re de Troyes St Jean au marché ?

DRUJON Anne ° 24.07.1765 à Marolles sous Ligniè- res fa de Jean Baptiste et de GAUCHOT Anne x 14.02.1791 à Chessy les Près à BERNOT Mathieu

Seul le x des parents nous donnerait la solution

Trouvé un x le 17.11.1722 à Marolles sous Ligniè- res de DRUJON Jean ° 23.06.1695 à Flogny Chapelle Vieille forêt Yonne y † 14.09.1757 à 60 ans fs de † Jean et de THEVENON Anne avec CHEVILLON Marie ° ca 1698 y † 5.06.1744 à 46 ans fa de Jean et de † ROBERT Françoise

(Toute contestation confirmée serait utile)

### Asc. DRUJON Jean -CHEVILLON Anne

DRUJON Jean ° 1659 † y 2.02.1695 x y 10.02.1688 à THEVENON Anne ° 1667 † y 13.07.1745 à 80 ans (2x y 24.11.1698 à CORDIER Edme fs de † Pierre et de † JOTTERAT Françoise) (3x y 3.02.1705 à PAS- TEY Charles fs de † Charles et de † CHAULEE Ed- mée)

CHEVILLON Jean † 17.11.1722/ x ROBERT Fran- çoise † /17.11.1722

DRUJON Jean ° 1628 † y 8.08.1698 à 70 ans x JOT- TERAT Jeanne † /20.02.1680

THEVENON Hubert ° 1644 † y 13.10.1719 x MI- CHAULT Brigide ° 1644 † y 29.12.1708

**Enfants de DRUJON Jean et de CHEVILLON Marie.** Tous à Chapelle vieille forêt Flogny Yonne.

- Anne ° 23.09.1724

- Brigide ° 29.08.1726 † 23.09.1747

- Edmée ° 18.05.1732

- Anne ° 7.08.1735 x 21.11.1763 à FLOGNY

- Paul Jean Roq ° 16.08.1738 † 14.11.1738

- Jean ° 1740 ?

- François ° 29.08.1741 ?

**Enfants de DRUJON Jean et de THEVENON Anne**

- Catherine 6.01.1689

- mort-né 1692

- Jean ° 23.06.1695

**Enfants de DRUJON Jean et JOTTERAT Jeanne**

- Anne ° 1667 † 1745

- Hubert ° 1671 † 1738

- Pierre † 28.02.1744 à 75 ans

- François † 6.04.1746 à 75 ans

- Magdeleine † 20.02.1743 à 60 ans

- Edme † 6.10.1707 à 26 ans

- Anne ° 1655 † 2.10.1700 x 20.02.1680 à JOTTERAT Jean

- Jean 1 † 29.10.1760 à 60 ans

- Jean † 2.02.1695 x à THEVENON Anne

**Marie France LABREVOIS A.2029**

## 14.040-ROBIN-BERLOT

ROBIN Jean man. ° 5.09.1766 Auxon † y 11.06.1818 fs de Edme et de MOCQUERY Anne x 11.11.1793 Chamoy à BEGAT Marie † /02.1797 (2x 20.02.1797 Vosnon à BERLOT Edmée Françoise ° y 9.03.1761 y † 3.02.1845 Auxon)

BERLOT Edmée Françoise x 17.02.1789 Vosnon à ROUSSEAU Edme Pierre

ROBIN Jean Baptiste cerclier ° 22 floréal an 6 (11.05.1798) Auxon † 22.10.1877 St Mards en Othe fs de Jean et de BERLOT Edmée Françoise x 14.10.1822 St Mards en Othe à MEGE Marie Georgette y ° 24 bru- maire an 9 (15.11.1800) † 1877/

ROBIN Edme x 12.07.1763 Auxon à MOCQUERY Anne

**Yves CHICOT A.2302**

## 14.041-ROBIN-MEGE

MEGE Jacques ° 2.01.1774 St Mars en Othe x 28<sup>ème</sup> jour du second mois de l'année (18.11.1793) Chenegy à RICHE Marie Elisabeth Barbe ° 10.12.1766 Berce- nay en Othe

MEGE Marie Georgette ° 24 brumaire an 9 (15.11.1800) St Mards en Othe x y 14.10.1822 à RO-

BIN Jean Baptiste.

De ce mariage est o un fils ROBIN Alexandre Appolinaire ° 1824 sabotier à St Mards en Othe en 1877

*Yves CHICOT A.2302*

#### 14.044-MAROT-MAREAU

MAROT Éloïse ° 20.03.1859 Montigny les Monts

MAROT Léon Eugène ° 29.07.1877 Auxon † 23.04.1926 Aix en Othe fs naturel de MAROT Éloïse x 7.12.1901 Aix en Othe à HUPPE Lucia Eugénie y ° 22.03.1880

MAROT Léon Eugène est incorporé dans l'armée le 16.11.1898. A son mariage avec HUPPE Lucia Eugénie il est noté que sa mère âgée de 42 ans man. est sans domicile connu depuis environ 20 ans

*Yves CHICOT A.2302*

MAROT Éloïse ° 20.03.1859 Montigny les Monts fa d' Edme Jean Philippe et de MIROT Amélie au recensement de 1872 Auxon et Victoire Rosalie à son mariage

MAROT Edme Jean Philippe ° 14 prairial an 6 (2.06.1798) Eaux Puisieux † 5.11.1873 Auxon fs de Philippe et de GUILLEMIN Marguerite vf de BOCHOT Reine Catherine x y 25.11.1850 à MIROT Victoire Rosalie ° 21.11.1827 La Coudre commune d'Auxon fa de Charles François et de DOZIERE Marie Sophie

MAROT-MAREAU Philippe man. fs d'Antoine tailleur d'habits et de BOULARD Élisabeth x 14 floréal an 4 (3.05.1796) Auxon à GUILLEMIN Marie Marguerite ° Auxon fa de † Jean Paul et de ROYER-ROYER Marie

MAROT Antoine tailleur ° Bercenay en Othe fs de Jean et de DUPONT Anne x 21.01.1766 Montfey à BOULARD Élisabeth y ° 12.03.1713 fa de BOULARD Pierre lab. et de LARCHE-LARCHER Marie

*Jeannine FINANCE A.2091*

#### 15.008-HAMARD-THIEBAULT

HAMARD Louis Alexandre vigneron ° 18.12.1829 Montier en l'Isle x y 6.09.1852 à RAGUET Marie Rose ° y 15.02.1834

HAMARD Louis Henri vigneron ° y 4.08.1853 fs de Louis Alexandre et de RAGUET Marie Rose x 30.06.1879 Lévigny à THIEBAULT Louise Augustine Angéline lingère ° y 4.06.1854 fa de Claude et de BORNOT Eulalie Geneviève

HAMARD Marie Rose Isabelle ° 23.09.1880 Montier en l'Isle † 23.09.1948 Troyes fa de Louis Henri et de THIEBAULT Louise Augustine Angéline x 4.04.1907 Traînel à THIEBLEMONT Charles Emile Marcel

HAMARD Marie Isabelle ° 17.06.1886 Montier en l'Isle † 9.07.1960 Bagneux la Fosse fa de Louis Henri et de THIEBAULT Louise Augustine Angéline x 2.07.1903 Montier en l'Isle à MORIN-MARIN Joseph vigneron ° 1879 Flacé les Mâcon Saône et Loire

THIEBAULT Claude maçon ° 10.11.1822 Lignol x 28.06.1848 Levigny à BORNOT Eulalie Geneviève ° y 11.12.1823

*Yves CHICOT A.2302*

*Réponses arrêtées au 23.03.2015*

*Jeannine FINANCE A.2091*

---

### RELEVÉ sur la DERNIERE PAGE du REGISTRE des BAPTÊMES, MARIAGES et SÉPULTURES de la PAROISSE de GUMERY pour l'année 1705

---

Le doub° novembre de la présente année 1705, sur les huit heures du matin un habitant de Sercy nommé Jean MOREAU en venant à Gumery fut attaqué d'un loup à l'autre bout de la grand garenne. Le loup se ieta par deux fois sur lui et le mordit à l'épaule. il auroit étranglé se pauvre homme s'il n'avoit coleté la bête iusqu'a cen que l'ayant miser sous luy il l'égorgea avec un petit couteau pliant qu'il portoit dans sa poche. mais il sortit de cet etrange combat tout couvert et de son sang et de celui de la bête, et s'en retourna tranquille chez luy à Sercy. environ six semaines après parfaitement guery de ses blessures, et meme dans le doute que la bête ne fût enragée, soigné par Mrs de la saulsote a qui on a recours pour ces sortes de maux, Jean MOREAU fut pris d'une pleuresie dont il mourut le six° janvier de l'année 1706, regreté de ceux qui l'avaient connu et muni des sacrements qu'il reçût avec toute la connaissance et la dévotion possible.

L'année suivante plusieurs personnes ont été ataqués par des loups dans la même saison. quelques uns mê-

mes à cheval et armés ont été en fort grand danger et ne se sont tirer d'affaire qu'à pointe de cheval.

A la page suivante (minutes de 1706) on peut effectivement lire :

"Décès de Jean MOREAU âgé d'environ trente ans".

L'an mille set cens six le six° de janvier est decede en cette paroisse Jean MOREAU mary de Marie CHAUME "le même jour ledit Jean MOREAU a été inhumé dans le cimetièrre de cette dite parroisse avec les cérémonies acoutumées.

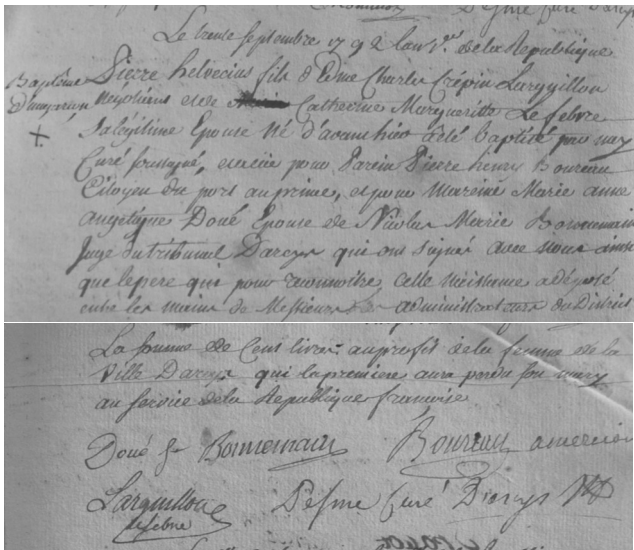
Signé J. de Brossard curé de Gumery

*Source : M. TOUSSAINT*



# GLANES ARCIS-SUR-AUBE

par Patrick GRENET A. 1980

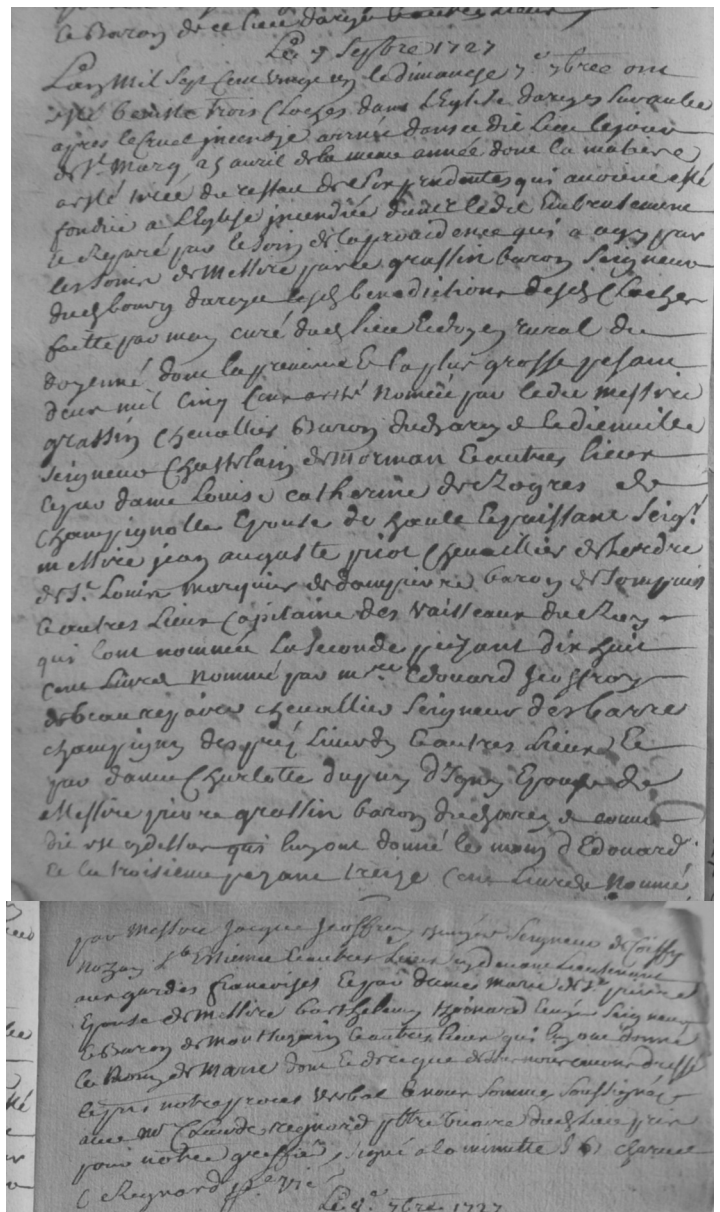


Source : Registres d'Arcis 4 E 6/8

## Baptême de 3 cloches

L'an mil sept cent vingt-sept le dimanche 7 7bre ont été baptisées trois cloches dans l'église d'Arcys sur Aube après le cruel incendie arrivé dans le dit lieu le jour de St Marc 25 avril de la même année, dont la matière a été tirée du restant de six précédentes qui avaient été fondues à l'église incendiée dudit, le dit embasement et réparé par le soin de la providence qui a agy par les soins de messire Pierre Grassin, baron, seigneur dudit bourg d'Arcys, la bénédiction de ces cloches faite par moy curé dudit lieu et doyen rural du Doyenné dont la première et la plus grosse, pesant deux mil cinq cent a été nommée par le dit messire Grassin Chevalier, baron dudit Arcys et de Dienville, seigneur Chastelain de Morman et autres lieux et par dame Louise Catherine De Rogres de Champignolles épouse de haute et puissant seigr messire Jean Auguste Picot, Chevalier de l'ordre de St Louis, marquis de Dampierre, baron de Sompuis et autres lieux, capitaine des vaisseaux du Roy qui l'on nommé, la seconde pesant dix-huit cent livres, nommée par Me Edouard Jeoffroy de Beaurepaire, chevalier, seigneur des Barre, Champigny des pres et autres lieux et par dame Charlotte Dupuy d'Igny, épouse de messire Pierre Grassin, baron du....et comme dit cydessus qui lui ont donné le nom d'Edouard et la troisième pesant treize cent livres nommée par messire Jacques Jeoffroy escuyer seigneur de Coiffy, Nozay St Etienne et autres lieux, cy devant lieutenant aux gardes françaises et par dame Marie de St Pierre et épouse de messire Barthelémy Thoinard, escuyer, seigneur et Baron de Montsuzain et autres lieux qui luy ont donné le nom de Marie dont et ce que nous avons dressé notre procès verbal et nous somme soussigné avec M. Claude Regnard prêtre vicair dudit lieu, prit pour notre greffier, signé à la minute JB Charuet

Le trente septembre 1792 l'an 1<sup>er</sup> de la république Pierre Helvecius, fils de Edme Charles Crépin Larguillon, négociant et de Catherine Marguerite Lefebvre sa légitime épouse, né d'avant-hier a été baptisé par moy curé soussigné, etaeu pour parrain Pierre Henry Boureau, citoyen du Port au Prince, et pour marraine Marie Anne Angélique Doué, Epouse de Nicolas Marie Bonnemarie, juge du tribunal d'Arcys qui ont signé avec nous ainsi que le père qui pour reconnaître cette naissance a déposé en les mains de messieurs les administrateurs du district, la somme de cent livres au profit de la femme de la ville d'Arcys qui la première aura perdu son mary au service de la République française  
Signé  
Doué fe Bonnemarie Boureau  
Larguillon Pesme curé d'Arcys  
Lefebvre



# RÉPONSES A QUESTIONS ANCIENNES NON ÉLUCIDÉES

Patrick GRENET A. 1980

## 04.469 PERSIN

Mes sosas

180-**PERSIN Joseph** ° 4.04.1746 Fresnay + Drosnay  
Marne 17.03.1802 x 8.05.1770 Outines Marne à  
ROYER Marie Nicole (y 2x 28.04.1779 GUEDELLE  
Marie Catherine  
360-**PERSIN Claude** x 28.01.1743 Ville sur Terre y +  
18.10.1753  
361-**GARNIER Marguerite** ° 6.10.1724 Ville sur Terre +  
Fresnay 28.04.1752  
720-**PERSIN Jacques** x Fresnay 8.07.1697  
721-**GRAMMAIRE Jeanne** + Fresnay 3.12.1721  
722-**GARNIER René** x Ville sur Terre 1.05.1724 y +  
21.07.1735  
723-**MENAGE Charlotte**  
1440-**PERSIN Jacques**  
1441-**TABOURIN Léonarde**  
1442-**GRAMMAIRE Nicolas**  
1443-**PODÉ Edmonde**  
1444-**GARNIER Jean**  
1445-**JOBARD Jeanne**  
1446-**MENAGE Jacques**  
1447-**THIEBAULT Marguerite**

## 04.469bis PERSIN

1 - **PERSIN Jacques** x Fresnay 8.07.1697 GRAMMAIRE  
Jeanne  
1.1 - **PERSIN Marie** ° Fresnay 10.01.1698  
1.2 - **PERSIN Edmée** y ° 28.07.1706  
1.3 - **PERSIN Catherine** y ° 14.07.1710  
1.4 - **PERSIN Claude** x Ville sur Terre 28.01.1743 GAR-  
NIER Marguerite  
1.4.1 - **PERSIN François** ° Fresnay 1.01.1744  
1.4.2 - **PERSIN Joseph** ° Fresnay 4.04.1746 x Outi-  
nes 8.05.1770 ROYER Marie Nicole + Drosnay  
17.03.1802 (2x Outines 28.04.1770 GUEDELLE Marie  
Catherine  
1.4.3 - **PERSIN Jean** ° Fresnay 24.12.1748  
1.4.4 - **PERSIN Nicolas** ° Fresnay 3.02.1752  
1.4.2.1a - **PERSIN François Joseph** ° 20.04.1771  
Outines  
1.4.2.2a - **PERSIN François** y ° 6.03.1774  
1.4.2.3a - **PERSIN Edme Rieul** y ° 17.09.1777 y +  
11.10.1777  
1.4.2.4b - **PERSIN Henry** ° 10.08.1780  
1.4.2.5b - **PERSIN Nicolas** ° Outines 13.07.1782  
1.4.2.6b - **PERSIN Marie Jeanne** y ° 15.05.1785  
1.4.2.7b - **PERSIN François** ° 28.04.1786 † 15.09.1789  
1.4.2.8b - **PERSIN Louis** ° Drosnay 29.10.1787 y x  
22.06.1812 CHATELOT Marie (2x Isson 11.01.1815  
LECOINTRE Augustine Marie Louise)  
1.4.2.9b - **PERSIN Marie Catherine** ° 4.04.1790  
1.4.2.10b - **PERSIN Claudette** ° 30.11.1791

1.4.2.11b - **PERSIN Jeanne Sophie** ° 13.06.1796  
1.4.2.8b.1b - **PERSIN Louis Augustin** ° 2.03.1817  
1.4.2.8b.2b - **PERSIN François Antoine** ° 4.12.1821  
1.4.2.8b.3b - **PERSIN Félix Magloire** ° 6.05.1823  
1.4.2.8b.4b - **PERSIN Célestine Esther** ° Dronay 16.03.1826  
x Chavanges 16.02.1852 PAILLARD François  
1.4.2.8b.4b.1 - **PAILLARD François** ° 4.06.1855 Chavanges  
1.4.2.8b.4b.2 - **PAILLARD Narcisse** ° Chavanges 5.11.1858  
+ Lhuître 2.04.1925 x Brandonvilliers 19.04.1881 THÉOPHILE  
Valentine Marie Adeline  
1.4.2-8b.4b.2.1 - **PAILLARD Renée Julie** ° Lhuître  
17.05.1882, y + 12.02.1975 y x 19.11.1912 LANGLOIS Marcel  
Odile  
1.4.2-8b.4b.2.2 - **PAILLARD Louise Cécile** ° 31.07.1885 y +  
Lhuître 30.11.1952 y x 28.06.1902 QUINOT Georges Marie  
Alphonse  
1.4.2-8b.4b.2.1.1 - **LANGLOIS Guy Louis Marcel** ° Lhuître  
27.12.1914 y + 5.05.1941  
1.4.2-8b.4b.2.1.2 - **LANGLOIS Gisèle Marceline Adrienne** °  
Lhuître 6.07.1922 y + 2001 y x 1969 MARCHAND Raymond  
Jules  
1.4.2-8b.4b.2.2.1 - **QUINOT René Daniel** ° Lhuître 1904 y  
x 1931 GUILLET Hélène Marguerite  
1.4.2-8b.4b.2.2.2 - **QUINOT Mariette Geneviève** ° Lhuître  
1905 + Châlons sur Marne 1987 x Lhuître 1925 ROUSSEL  
Victor Emile (2x Bar sur Aube 1931 GRENET Octave Armand)  
1.4.2-8b.4b.2.2.3 - **QUINOT Gaétane Gilberte Adrienne** °  
Lhuître 1909 y + 2002 y x 1927 ROLLET Marius Alphonse,  
2x 1948 HANRY Alexis René  
1.4.2-8b.4b.2.2.1.1 - **QUINOT Bernard René** ° 1927 Châlons  
sur Marne  
1.4.2-8b.4b.2.2.2.1 - **ROUSSEL Daniel Albert Antoine**  
° Troyes 1926 + Lhuître 1927  
1.4.2-8b.4b.2.2.2.2a - **ROUSSEL Micheline Victorine Odette**  
° Lhuître 1927 y + 1927  
1.4.2-8b.4b.2.2.2.3b - **GRENET Raymonde** ° Bar sur Aube  
1932 x Bannes 1950 AUGUSTIN Jacques Bernard  
1.4.2-8b.4b.2.2.2.4b - **GRENET Michèle Renée Valentine**  
y ° 1934 x Moncetz Longevas 1956 WENNER Pierre  
1.4.2-8b.4b.2.2.2.5b - **GRENET Gérard Roger Octave** ° 1935  
Bar sur Aube x Sarry 1956 LOUIS Andrée  
1.4.2-8b.4b.2.2.2.6b - **GRENET Jean Pierre Armand** ° 1941  
Lhuître x Omev 1966 CHEMINON Marie José Eléane  
1.4.2-8b.4b.2.2.3.1b - **HANRY Daniel** ° Troyes 1949 x 1972  
Lhuître VALES Chantal



# GENEATIQUE 2015

Le vrai logiciel de généalogie

## Saisie de la généalogie :

- Interface graphique et conviviale <sup>2015</sup>
- Accès rapide aux fonctions essentielles
- Portraits des personnes et actes numérisés
- Outil de capture et de retouche d'images
- Témoins, sources, notes
- Recherche rapide <sup>2015</sup>
- Extraction / fusion de généalogies <sup>2015</sup>
- Accès rapide aux archives départementales

## Documents généalogiques :

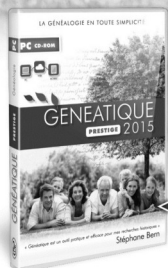
- Plus d'une centaine de modèles d'arbres <sup>2015</sup>
- Listes ascendantes, descendantes et multicritères
- Statistiques et cartographies détaillées <sup>2015</sup>
- Fiches individuelles et livres de famille
- Recherche de liens de parenté <sup>2015</sup>

## Echange - Partage :

- Import et export Gedcom
- Site d'échanges « Geneatique.net » <sup>2015</sup>
- Utilisation de Généatique sur clé USB
- Création d'un Cd-Rom de votre généalogie

Pour en savoir plus, rendez-vous sur :

[www.geneatique.com](http://www.geneatique.com)



## OFFRE SPÉCIALE ADHÉRENT

139,95 €

95 €

En tant qu'adhérent, votre association vous permet d'acquérir Généatique 2015 Prestige en coffret à un prix préférentiel. Rendez-vous sur :

[www.geneatique.com/asso](http://www.geneatique.com/asso)

et introduisez le code de remise suivant

**REDUCASSOGENEA**

(Vous utilisez déjà une ancienne édition de Généatique Prestige ?  
Bénéficiez d'une réduction supplémentaire, plus d'informations sur le site)



# NOUVEAU

## VENEZ DÉCOUVRIR

## LE LOGICIEL GÉNÉATIQUE

## AU BUREAU DE VOTRE ASSOCIATION

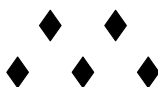
**Le mercredi  
de 14 heures  
à 16 heures**

## A VOIR

### Le site du C. G. A pour la Guerre 14 - 18

Lien « MORTS pour la FRANCE »

Consultation directe sans login et sans mot de passe sur la page d'accueil



## LIVRE D'OR

Tous les relevés du livre d'Or sont sur le site,  
à l'exception de la commune de Bar sur Seine



OEP

La France prie et espère